

# PM Bedömning av bevarandestatus och risk för påverkan för fåglar i Bålbroskogen

*Rimbo, Norrtälje kommun*

## Bakgrund

Norrtälje kommun planerar att detaljplanelägga Bålbroskogen, Rimbo-Tomta 7:1, för att bygga bostäder. Det har tidigare genomförts en naturvärdesinventering av området och Roslagens naturskyddsförening har yttrat sig om områdets värde för fåglar. Under processen har det uppmärksamats att 11 skyddade fågelarter förekommer, vilka bör utredas om de har gynnsam bevarandestatus. På uppdrag av Norrtälje kommun genomför Naturföretaget under hösten 2019 en bedömning av bevarandestatus för fågelarter i Bålbroskogen. Samtliga fågelarter är fridlysta och omfattas av 4§ i artskyddsförordningen, men eftersom många av arterna har gynnsam bevarandestatus så tar vi endast upp dem som även är rödlistade eller som är upptagna i EU:s fågeldirektiv bilaga 1. Bedömningen av bevarandestatus baseras på fynd gjorda under Swecos naturvärdesinventering 2016, på Roslagens naturskyddsförenings yttrande, på fynd i Artportalen, samt på ArtDatabankens bedömning av utbredning och hotstatus för de 11 arterna. Ett fältbesök genomfördes även den 11 oktober. Det har ej genomförts någon fågelinventering så det är oerhört svårt att bedöma den lokala bevarandestatusen för respektive art.

## Arter som ej är aktuella för bedömning av bevarandestatus men ingår i underlaget

Sommargylling – omfattas av §4 i artskyddsförordningen, sårbar (VU) enligt den svenska rödlistan

Havsörn – omfattas av §4 i artskyddsförordningen, sårbar (NT) enligt den svenska rödlistan och är upptagen i EU:s fågeldirektiv bilaga 1

Nötkråka – omfattas av §4 i artskyddsförordningen, sårbar (NT) enligt den svenska rödlistan

Ängsbiplärka – omfattas av §4 i artskyddsförordningen, sårbar (NT) enligt den svenska rödlistan

Tornseglare – omfattas av §4 i artskyddsförordningen, sårbar (VU) enligt den svenska rödlistan

## Sommargylling

Sommargylling observerades i området den 24 maj 2013. Fågeln sjöng kort och drog sedan SO enligt fyndinformationen i artportalen. Enligt den senaste beräkningen av ArtDatabanken finns det ca 120 häckande par i Sverige och dessa är koncentrerade till sydöstra Skåne och södra Öland. Det har även konstaterats enskilda häckningar utanför dessa regioner men det är ytterst sällsynt. Det aktuella fyndet var en engångsförekomst och denna individ var endast förbipasserande och bedöms inte i denna utredning.

## Havsörn

Det finns observationer av förbiflygande havsörnar. Aktuellt område är inte lämpligt för varken häckning eller födosök. Arten bedöms inte i denna utredning.

## Nötkråka

Det finns totalt sex observationer från Rimbo under 2000-talet. Ingen obs är från Bålbroskogen och det saknas hassel i skogen, vilket är huvudfödan under vintern och under häckning. Sammantaget är vår bedömning att nötkråka ej är aktuell att bedöma bevarandestatus för.

## Ängsbiplärka

Arten häckar och förekommer i hela landet på främst fuktiga gräsmarker, hedar, beteshävdad mark mm. Det finns inga förutsättningar för ängsbiplärka inom det aktuella området. Arten bedöms inte i denna utredning.

## Tornseglare

Tornseglare observerades födosöka i området, enligt rapporter i artportalen. I Uppland kräver tornseglaren bebyggelse för att kunna häcka och i området finns inga lämpliga häckningsmiljöer som berörs av den planerade verksamheten. Tornseglare är knuten till bebyggelse och häckar i byggnader,

därför kan en exploatering av området gynna arten om håligheter för tornseglaren förekommer i byggnaderna.

### **Arter som utreds och bedöms i detta PM**

Gröngöling - omfattas av §4 i artskyddsförordningen, nära hotad (NT) enligt den svenska rödlistan

Mindre hackspett - omfattas av §4 i artskyddsförordningen, nära hotad (NT) enligt den svenska rödlistan

Spillkråka – omfattas av §4 i artskyddsförordningen, nära hotad (NT) enligt den svenska rödlistan och är upptagen i EU:s fågeldirektiv bilaga 1

Stare – omfattas av §4 i artskyddsförordningen, sårbar (VU) enligt den svenska rödlistan

Gulspurv - omfattas av §4 i artskyddsförordningen, sårbar (VU) enligt den svenska rödlistan

Kungsfågel - omfattas av §4 i artskyddsförordningen, sårbar (VU) enligt den svenska rödlistan

### **Gröngöling**

Gröngöling är rödlistad som Nära hotad (NT) enligt den svenska rödlistan. Arten häckar i lövskog, parker och lövblandad barrskog, ofta i anslutning till odlad mark. Antalet reproduktiva individer skattas till 28800 (20000-36000). En minskning av populationen pågår eller förväntas ske.

Minskningen avser antalet reproduktiva individer. Minskningstakten har uppgått till 25 (20-30) % under de senaste 15 åren (Artfakta 2019).

I Uppland har minskningstakten skett snabbare än det nationella snittet och gröngöling har minskat mellan åren 1975 – 2008, från 6000 par till 2800 par (Bill Douhan, 2013).

Gröngöling har observerats inom Bålbroskogen, om den häckar är okänt men skogen är lämplig för både födosök och häckning. Vi bedömer att arten inte har gynnsam bevarandestatus nationellt och regionalt. Den lokala bevarandestatusen går ej att bedöma utan en fågelinventering. Det finns fina partier i Bålbroskogen där gröngöling kan häcka vissa år. Om boträd värnas och den kvarvarande skogen sköts om enligt anvisningar (s.4) bedöms påverkan på den lokala bevarandestatusen bli liten.

### **Mindre hackspett**

Mindre hackspett är rödlistad som Nära hotad (NT) enligt den svenska rödlistan. Arten häckar i löv- och blandskog med förekomster av äldre lövträd. Den häckar oftast i döda lövträd men på vintern förekommer den även i äldre grandominerad skog. Antal häckande par i Uppland 2008 var 400 stycken och det är okänt om hur populationen har förändrats i Uppland sedan 1975 (Bill Douhan, 2013). Nationellt har beståndet minskat med 15 % de senaste 15 åren (Artfakta 2019). Antalet reproduktiva individer skattas till 14 000 (9400-19000).

Det finns en observation av mindre hackspett i närområdet och Bålbroskogen bedöms kunna fungera som häckningsmiljö för arten. Nationellt och regional bedömer vi att arten inte har en gynnsam bevarandestatus. Den lokala bevarandestatusen går ej att bedöma utan en fågelinventering. Lokalt är det okänt om arten häckar inom Bålbroskogen eller inte. Om boträd värnas och den kvarvarande skogen sköts om enligt anvisningar (s.4) bedöms påverkan på den lokala bevarandestatusen bli liten.

### **Spillkråka**

Antal häckande par i Uppland 2008 var 1300 stycken och populationen visade en något ökande trend (Bill Douhan, 2013). Spillkråka förekommer i hela landet med störst koncentration i södra och mellersta Sverige. Spillkråka är rödlistad som Nära hotad (NT) enligt den svenska rödlistan. En minskning av populationen pågår eller förväntas ske. Minskningen avser kvalitén på artens habitat (minskad tillgång på lämpliga bo- och födoträd, minskad födotillgång) och antalet reproduktiva individer. Minskningstakten har uppgått till 25 (20–30) % under de senaste 15 åren (Artfakta 2019). Det finns inga fynd av spillkråka inom Bålbroskogen men arten bedöms kunna nyttja skogen för både häckning och födosök.

Vi bedömer att arten inte har gynnsam bevarandestatus nationellt. Regionalt visar spillkråkan ingen tendens att minska och bevarandestatusen får anses vara gynnsam. Den lokala bevarandestatusen går ej att bedöma utan en fågelinventering. Om boträd värnas och den kvarvarande skogen sköts om enligt anvisningar (s.4) bedöms påverkan på den lokala bevarandestatusen bli liten.

### **Stare**

Antalet häckande par i Uppland 2008 var 43 000 och 1975 var antalet 93 000 (Bill Douhan, 2013). Detta är en kraftig minskning som både i Uppland och nationellt främst beror på igenväxning av betesmarker och att det småskaliga jordbruket minskat kraftigt. Staren förekommer i större delen av landet och häckar i anslutning till jordbruksmark. Stare är rödlistad som Sårbar (VU) enligt den svenska rödlistan. Minskningstakten har uppgått till 45 (40–50) % under de senaste 15 åren (Artfakta 2019).

Vi bedömer att arten inte har gynnsam bevarandestatus nationellt och regionalt. Den lokala bevarandestatusen går ej att bedöma utan en fågelinventering. Det finns få rapporter från Rimbo i artportalen men arten är allmän i jordbrukslandskapet och förekommer högst troligen i de norra delarna av området. Staren häckar i kantzonen mellan skog och jordbruksmark. Den lokala bevarandestatusen bedöms inte påverkas av planerna eftersom den norra kanten (delområde 1 i Swecos NVI från 2016) som angränsar mot jordbruksmarken ej ingår i detaljplanen, se skyddsområde i Figur 1. Om kanten ej påverkas, påverkas troligen inte staren. För att gynna staren kan en enkel åtgärd genomföras i den norra kantzonen, att sätta upp holkar.

### **Gulsparv**

Arten är vanlig och väl spridd i hela Uppsala län. Jordbruksmark är det habitat som gulsparven främst nyttjar. Mellan åren 1975 och 2008 har gulsparv minskat med 52 %, från 165 000 till 80 000 par i Uppland. Den beräknade minskningstakten är 2,2 % per år (Bill Douhan, 2013).

Nationellt är gulsparv bofast i alla län enligt ArtDatabanken. Den är vanligast i södra och mellersta Sverige och förekommer frekvent längs med Norrlandskusten. Gulsparv är rödlistad som sårbar (VU) enligt den svenska rödlistan. I de tidigare utgåvorna av den svenska rödlistan har den bedömts som livskraftig (LC). Från början av 1980-talet har antalet gulsparvar halverats i Sverige, och under perioden 2005–2014 har minskningen varit omkring 40 %. Gulsparv är fortfarande en vanlig fågelart i Sverige, år 2012 uppskattade man antalet till 900 000 par, men nuvarande population är troligen betydligt lägre. Beroende på vilka av de skattade värdena som används varierar bedömningen från Sårbar (VU) till Starkt hotad (EN). Baserat på de troligaste värdena hamnar arten i kategorin Sårbar (VU). Minskningstakten överstiger gränsvärdet för Sårbar (VU) enligt A-kriteriet. (A2b) (Artfakta 2019).

Vi bedömer att arten inte har gynnsam bevarandestatus nationellt och regionalt. Den lokala bevarandestatusen går ej att bedöma utan en fågelinventering. Den norra kanten utgör ett möjligt habitat för gulsparven som gärna häckar i kantzonen mellan jordbruksmark och skog, se skyddsområde i Figur 1. Om denna kant ej påverkas bedömer vi att artens bevarandestatus lokalt ej kommer att påverkas.

### **Kungsfågel**

Arten är vanlig och väl spridd i hela Uppsala län. Kungsfågeln är Sveriges femte vanligaste fågel. Mellan åren 1975 och 2008 har kungsfågel minskat med 42 %, från 240 000 till 140 000 par i Uppland. Den beräknade minskningstakten är 1,6 % per år (Bill Douhan, 2013). Uppland hyser 4,3 % av landets kungsfåglar.

Nationellt är kungsfågeln bofast i alla län enligt ArtDatabanken. Den är vanlig i hela Sverige bortsett från fjälltrakterna. Kungsfågel är fridlyst och rödlistad som Sårbar (VU) enligt den svenska rödlistan. I de tidigare utgåvorna av den svenska rödlistan har den bedömts som Livskraftig (LC). Minskningen av kungsfågel har varit 30–40 % de senaste tio åren. Motsvarande minskningar har man konstaterat i flera

länder i Europa, bland annat i Finland och i de baltiska länderna. Beroende på vilka av de skattade värdena som används varierar bedömningen från Sårbar (VU) till Starkt hotad (EN). Baserat på de troligaste värdena hamnar arten i kategorin Sårbar (VU). Minskningstakten överstiger gränsvärdet för Sårbar (VU) enligt A-kriteriet. (A2b) (Artfakta 2019).

Vi bedömer att arten inte har gynnsam bevarandestatus nationellt och regionalt. Den lokala bevarandestatusen går ej att bedöma utan en fågelinventering. Däremot så är det fortfarande en vanlig art i Sverige och det finns gott om liknande habitat i närområdet, så lokalt kommer påverkan på kungsfågeln bevarandestatus sannolikt att vara obetydlig.

### **Förslag till skyddsåtgärder inom skyddsområdet och den avsatta naturen**

För att minska påverkan på ovanstående arters bevarandestatus föreslår vi följande åtgärder. Den norra kanten som i Swecos rapport från 2016 benämns som område 1 (se skyddsområde i Figur 1), är en fin miljö för både gulsparr och stare. Även andra typiska jordbruksmarksarter kan nyttja den. Spara och främja buskar i kantzonen och sätta upp holkar. Holkar med varierande storlekar och hålöppningar är att föredra framför endast en modell. Skyddsområdet ligger utanför detaljplanen.

Det finns även enkla åtgärder som kan gynna hackspettar i området. Det är att först och främst bibehålla den död ved som finns inom det avsatta naturområdet (se natur i Figur 1) och sedan även skapa mer död ved genom ringbarkning vilket ger stående död ved, någonting som gynnar hackspettar mycket. Att även skapa lågor av död ved är också en bra skyddsåtgärd. I övrigt så är en varierad skog med god skiktning ett viktigt mål att sträva efter och även att bibehålla de lövförekomster som finns i det avsatta naturområdet. Det är även viktigt att spara grova lövträd. Om det finns osäkerhet kring vilka träd som kan nyttjas eller nyttjas som boträd för hackspettar, bör dessa markeras ut innan eventuell avverkning/störning inom det avsatta naturområdet.

Den norra kanten är en del av ett viktigt spridningsstråk för bland annat fåglar och insekter. De att i så stor utsträckning som möjligt bibehålla den och dess funktion är viktigt för Rimbos naturvärden och gröna infrastruktur. Det finns få riktlinjer i hur bred en spridningskorridor ska vara, men för att den ska kunna användas av flera organismgrupper så bör inte bli smalare än det markerade skyddsområdet är på figur 1 (ca 50 meter). Skyddsområdet ligger utanför detaljplanen.



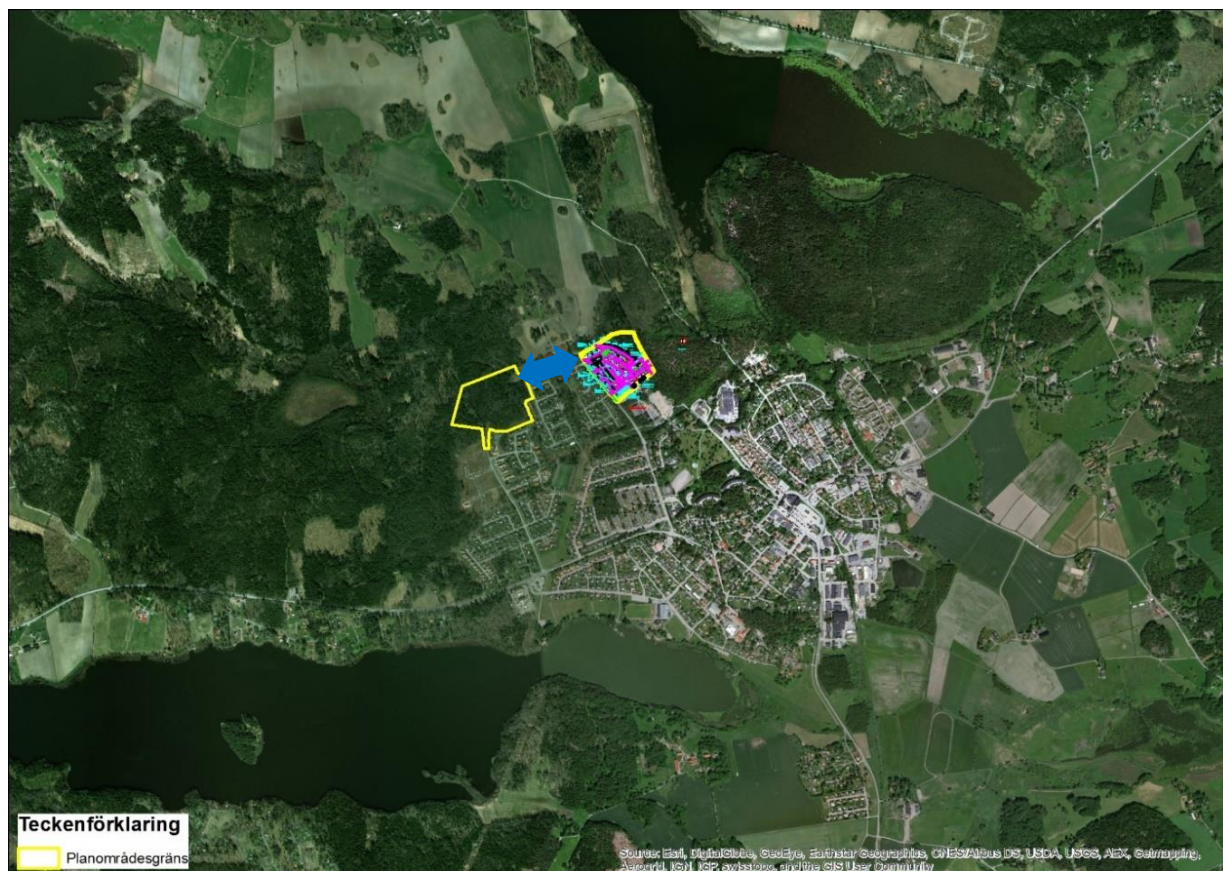
**Figur 1:** Bålbroskogen med markerat skyddsområde och avsatt natur. Markerat skyddsområde ligger utanför detaljplanen.

## Spridningsanalysen

Calluna gjorde 2018 en kartläggning av viktiga naturmiljöer och en analys av grön infrastruktur i Rimbo tätort på uppdrag av Norrtälje kommun. Analysen gjordes som ett underlag inför en ny fördjupad översiktsplan för Rimbo. Grön infrastruktur analyserades i projektet med hjälp av habitatnätverksanalyser. I dessa analyseras den gröna infrastrukturen utifrån en eller flera fokusarter, deras livsmiljöer och spridningsmöjligheter i landskapet. Baserat på tillgängliga underlagsdata och i samråd med kommunekologerna i Norrtälje kommun valde Calluna att göra följande habitatnätverksanalyser:

- Habitatnätverk för större vattensalamander
- Habitatnätverk för barrskogsmesar
- Habitatnätverk för mindre hackspett

Dessa tre habitatnätverk täcker väl in de olika ekosystem och artsamhällen som framförallt förekommer i området. Eftersom större vattensalamander har något hårdare krav på sin livsmiljö jämfört med övriga groddjursarter som förekommer i området så kan analysresultaten även nyttjas för att värna dessa arter. Barrskogsmesar, som tofsmes och talltita, är fåglar som indikerar barr- eller blandskogar som är tillräckligt stora och sammanhängande för att fungera som livsmiljö för en lång rad andra arter. Mindre hackspett är mer knuten till lövdominerad skog (framförallt under häckningssäsongen) med innehåll av äldre lövträd och är därmed en bra modellart för att fånga upp lövskogsbeståndens biologiska värden. Tillsammans beskriver de tre nätverken en viktig del av kommunens biologiska mångfald som man behöver ta hänsyn till i stadsplaneringen. Spridningskorridoren mellan Kvarntorp/Västertorp och Näset (som detta planområde ingår i) föll i analysen ut som en av två viktiga spridningskorridorer i Rimbo.



**Figur 2:** Schematisk pil som illustrerar den öst-västliga spridningskorridoren i Rimbo. På kartan syns både planområdet i Västertorpskogen (väster) och i Bålbroskogen (öster).



För att behålla spridningsfunktionalitet om man bygger enligt nuvarande plangräns är det viktigt att bevara skyddsområdet och den spridningslänk mellan Västertorpsskogen och Bålbroskogen.

### **Behov av inventering**

Det finns få rapporter från området i Artportalen, de arter som har bedömts i detta PM är främst fågelarter som har setts i närområdet och bedöms vissa år kunna häcka inom planområdet. För att få en bra bild över fågelfaunan krävs att inventering genomförs. Troligen kommer det dock inte att observeras så många fler naturvårdsarter eftersom att området är så pass litet. Och resultatet av inventeringen kommer troligen vara att endast enstaka arter av ovanstående nämnda kommer observeras.

### **Källor**

Bill Douhan (2013). Fakta om Upplands häckande fågelarter - FÅGLAR I UPPLAND 3 | 2013

Kindvall, O. 2019. Grön infrastruktur i Rimbo. Analys och kartläggning av viktiga naturmiljöer 2018.

Calluna AB.

SLU. Artfakta.se. [www.artfakta.se](http://www.artfakta.se) (2019-11-11)

SLU. Artportalen. [www.artportalen.se](http://www.artportalen.se) (2019-11-11)

Gry Strandell (2016). Naturvärdesinventering Rimbo – Sweco Environment AB

**PM upprättat av:** Arvid Löf, Naturföretaget