

## Kommunstyrelsens arbetsutskott

§8

Dnr KS 2020-1999

### Investering 2021 gällande projektering för utbyggnad av allmänna VA-anläggningen i Åkerö verksamhetsområde Beslut

Kommunstyrelsens arbetsutskott föreslår:

Kommunstyrelsen beslutar:

1. Anslå 6 000 tkr för projektering inklusive omkostnader av verksamhetsområdet Åkerö, Västergården och Djursnäs.
2. Investeringen finansieras med kommunstyrelsens anslag för investeringar 2021.
3. Om att den uppkomna kapitalkostnaden på 210 tkr årligen finansieras inom VA-kollektivet genom anläggningsavgifter och brukningsavgifter när VA- anläggningen är färdigbyggd.

### Sammanfattning av ärendet

Tekniska kontoret/VA-avdelningen föreslår kommunfullmäktige att utöka verksamhetsområdet för allmänna vattentjänster för vatten och spillvatten i Åkerö, Västergården och Djursnäs med omnejd. Sammanlagt berör ärendet 205 stycken fastigheter, vilka kommer att få anslutning till kommunens framtida allmänna VA- anläggning, se bild 1 och bilaga 1 och Fastighetslista enligt tidigare ärendenummer TKN 2020-230 och KS 2020-410 Verksamhetsområde Åkerö, Västergården och Djursnäs - Vattenförsörjning och spillvattenavlopp.

### Beslutsunderlag

Tjänsteutlåtande avseende investering 2021 gällande projektering för utbyggnad av allmänna VA-anläggningen i Åkerö verksamhetsområde  
Bilaga 1 - Åkerö Verksamhetsområde vatten och spillvatten  
Bilaga 2 - Verksamhetsområde Åkerö fastighetslista  
Bilaga 3 - Åkerö Verksamhetsområde  
Bilaga 4 - Protokollsutdrag §127 TKN Investering 2020 Projektering av utbyggnad av allmänna VA-anläggningen i Åkerö verksamhetsområde(314930) (0)\_TMP

### Beslutande sammanträde

#### Beslutsgång

Ordföranden frågar om kommunstyrelsens arbetsutskott kan besluta i enlighet med kommunstyrelsekontorets tjänsteutlåtandes förslag, och finner att kommunstyrelsens arbetsutskott beslutar i enlighet med förslaget.

#### Beslutet ska skickas till

Tekniska kontoret  
VA-avdelningen  
Verksamhetssamordnare VA-avdelningen



Handläggare tjänsteärende



**Förvaltning och avdelning**

Handläggare: Göran Wahlqvist  
Titel: Projektledare VA  
E-post: goran.wahlqvist@norrtalje.se

Till:  
Kommunstyrelsens arbetsutskott

## Investering 2021 gällande projektering för utbyggnad av allmänna VA-anläggningen i Åkerö verksamhetsområde

### Förslag till beslut

Kommunstyrelsens arbetsutskott föreslår:

Kommunstyrelsen beslutar:

- 1 Anslå 6 000 tkr för projektering inklusive omkostnader av verksamhetsområdet Åkerö, Västergården och Djursnäs.
- 2 Att investeringen finansieras med kommunstyrelsens anslag för investeringar 2021.
- 3 Om att den uppkomna kapitalkostnaden på 210 tkr årligen finansieras inom VA-kollektivet genom anläggningsavgifter och bruksavgifter när VA- anläggningen är färdigbyggd.

### Sammanfattning av tjänsteutlåtandet

Tekniska kontoret/VA-avdelningen föreslår kommunfullmäktige att utöka verksamhetsområdet för allmänna vattentjänster för vatten och spillvatten i Åkerö, Västergården och Djursnäs med omnejd. Sammanlagt berör ärendet 205 stycken fastigheter, vilka kommer att få anslutning till kommunens framtida allmänna VA- anläggning, se bild 1 och bilaga 1 och Fastighetslista enligt tidigare ärendenummer TKN 2020-230 och KS 2020-410 Verksamhetsområde Åkerö, Västergården och Djursnäs - Vattenförsörjning och spillvattenavlopp.

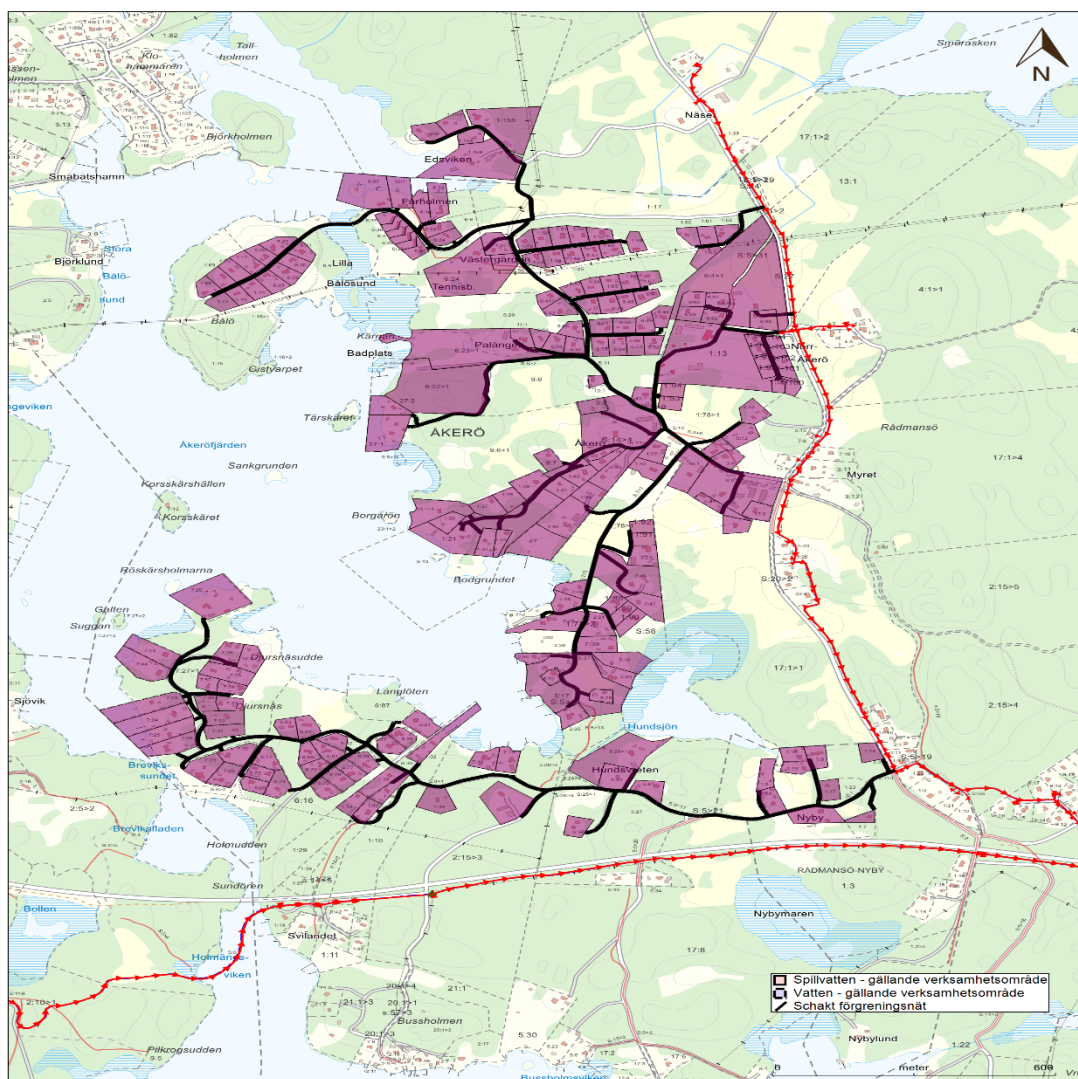


Bild 1 Föreslaget verksamhetsområde och denna finns som större bild i bilaga 1.

Samtliga fastigheter bedöms ha behov av allmänna vattentjänster i ett större sammanhang samt av hälso- och miljöskäl enligt § 6 lagen (2006:412) om allmänna vattentjänster (LAV). För fastigheter inom verksamhetsområde gäller Kommunens allmänna vatten- och avloppsanläggning (ABVA).

Samtidigt med beslut om verksamhetsområde behövs ett beslut om investeringsanslag för att kunna projektera och påbörja arbetet. Ansökta medel uppgår till 6 000 tkr och ska täcka kostnader för projektering, lantmåteriförrättning, inträngsersättning och interna resurser.

## Ärendet

### Beskrivning

I mellersta delen av Rådmansö ligger trakterna Åkerö, Västergården och Djursnäs som sedan flera år tillbaka har planerats med kommunalt VA och sedan flera år funnits med i kommunens VA-plan med krav på utbyggnad. I och med att ombyggnationen av Kapellskärs reningsverk beräknas vara färdigutbyggt år 2021, har VA- anläggningen möjlighet att ta emot spillvattnet från bland annat detta område. Aktuellt föreslaget område har flera tätbebyggda delområden, men även stora ytor av åker- och skogsmark. 2014 byggdes en överföringsledning genom Åkerö mot Kapellskärsvägen E18 med tillhörande pumpstation som pumpar vidare till Kapellskärs reningsverk.

Kommunstyrelsekontoret/VA-avdelningen föreslår kommunfullmäktige att utöka verksamhetsområdet för allmänna vattentjänster - vatten och spillvatten. Sammanlagt berör ärendet 205 stycken fastigheter

som planeras att få anslutning till kommunens allmänna VA- anläggning. Samtliga fastigheter bedöms ha behov av allmänna vattentjänster i ett större sammanhang, hälso- och miljö skäl enligt § (LAV). VA-avdelningen föreslår de rättigheter och skyldigheter som följer av LAV.

Bygg- och miljönämndens bedömning i underlaget till gällande VA-plan och tillsyn i området är att det finns ett stort behov av allmänna vattentjänster i området. Behovet föreligger både med avseende på status i närliggande recipient Åkeröfjärden, Prästgårdsfjärden och tillgången till grundvatten av god kapacitet och kvalitet. Bygg- och miljönämnden har den 2015-09-30 (BMN § 62) hemställt i kommunfullmäktige om utbyggnad av allmänna vattentjänster i Åkerö. En detaljplan har antagits på Åkerö med krav på allmänna vattentjänster med anledning av otillräcklig grundvattenkapacitet i området.

## Lagkrav

Enligt 6 § lagen (2006:412) om allmänna vattentjänster (LAV) ska kommunen, om det med hänsyn till skyddet för människors hälsa eller miljön behöver ordnas vattenförsörjning eller avlopp i ett större sammanhang, hälso- och miljöskäl för en viss befintlig eller blivande bebyggelse, bestämma det verksamhetsområde inom vilket vattentjänsten eller vattentjänsterna behöver ordnas, och se till att behovet snarast, och så länge behovet finns kvar, tillgodoses i verksamhetsområdet genom en allmän VA- anläggning.

## Koppling till gällande styrdokument

Området ingår i VA-plan 2020, bilaga 2 TKN 2020-457

Att fastigheter erbjuds kommunala VA-tjänster bidrar till kommunens mål om en hållbar tillväxt och utveckling genom att dricksvattenförsörjningen likväl som avloppsvattenreningen för fastigheterna säkerställs långsiktigt.

## Ekonomiska konsekvenser och riskanalys

För bebyggda fastigheter innanför verksamhetsområdet uppkommer avgiftsskyldighet för allmänna vattentjänster i enlighet med § 24-28 §§ LAV.

Det sökta investeringsanslaget uppgår till 6 000 tkr, där interna resurser står för 2 000 tkr och projektering samt lantmäteriförrättning med intrångsersättning, framtagande av riskanalys samt vibrationsalstrande arbeten och för/efter besiktningar står för 4 000 tkr. Detta motsvarar en kapitalkostnad på 210 tkr årligen, se tabell 1, som behöver finansieras inom VA-kollektivet genom anläggningsavgifter och bruksavgifter när VA-anläggningen är färdigbyggd.

Tabell 1 Projekteringskostnad Åker, Västergården och Djursnäs

<b>Projekteringskostnad</b>	<b>tkr</b>
<b>Avskrivningstid år</b>	50
<b>Investering</b>	6 000
<b>Avskrivning per år</b>	120
<b>Räntekostnad per år</b>	90
<b>Kapitaltjänstkostnader totalt</b>	210

Investeringsmedel för byggkostnader kommer att behöva sökas framöver, för att möjliggöra själva anläggningen av VA-infrastrukturen till dessa 205 stycken fastigheter. Investeringskostnaden för att bygga ut det lokala nätet inom verksamhetsområdet har bedömts utifrån uppskattad schaktningslängd om cirka 12 600 m. Kostnaden för detta beror på vilken teknisk lösning som avses att byggas, men även platsförutsättningar. Ekonomiska spannet är från 53 402 tkr till 105 030 tkr, se underlag i bilaga 3, Åkerö Verksamhetsområde - Ekonomisk analys.

Anslutningsavgifter beräknas motsvara en intäkt på 55 555 tkr baserat på 2021 års anläggningsavgift, vilket motsvarar en avgift på 271 tkr per fastighet, se underlag i bilaga 3: Åkerö Verksamhetsområde– Ekonomisk analys.

Alla belopp är exklusive moms.

Om projektet avslås och inte går vidare med utbyggnad av verksamhetsområde, bedöms det ge ett flertal konsekvenser, som att:

- Investering i utbyggd överföringsledning och pumpstationer nyttjas inte.
- Full driftsättning av utbyggnaden Kapellskär reningsverk är avhängig att verket tar emot spillvatten från planerade verksamhetsområden. Investeringar nyttjas inte till sin fulla potential.
- Fastighetsägarna i området får åter en oviss väntan på kommunalt VA. Osäkerhet i om obebbyggda tomter ska byggas med gemensam eller enskild anläggning för dricks- och spillvatten. När och om reinvestering i bebyggda fastigheter ska genomföras.
- Recipienten Åkeröfjärden, Prästgårdsfjärden fortsätter att påverkas av området i en negativ riktning.
- Tillgången till grundvatten av kapacitet och kvalitet fortsätter att minska i området.

## Förvaltningens analys och slutsatser

Utbyggnaden av detta område är nödvändig för att rättigheter och skyldigheter enligt LAV och kommunens VA- taxa samt allmänna bestämmelser för användandet av Norrtälje kommuns allmänna vatten- och avloppsanläggning (ABVA) ska gälla för de berörda fastigheterna.

Området har varit aktuellt sedan en längre tid tillbaka och behovet finns fortfarande kvar och är utnämnd i "VA-plan 2020.

VA-avdelningen har samrått med Bygg- och miljönämnden, då deras bedömning är att det finns ett stort behov av allmänna vattentjänster i området.

Ärendet har behandlats i Teknik- och Klimatnämnden.

## Tidplaner

Utförandetid för projektet beräknas till 3-5 år. Projektet befinner sig för nuvarande i initieringsfas. Om utökning av verksamhetsområde beslutas och medel anslås av kommunfullmäktige kommer projektering påbörjas under andra kvartal 2021. Därefter kommer investeringsmedel för byggande av anläggningen att sökas och upphandling av entreprenör ske under år 2022. Genomförande påbörjas i slutet av år 2022 och beräknas pågå i cirka tre år. Området är stort geografiskt och anslutning kommer att ske allt eftersom de olika områdena blir klara och kan tas i drift. Se övergripande tidplan i bild 2.

	2019		2020				2021				2022				2023			
	Q3	Q4	Q1	Q2	Q3	Q4	Q1	Q2	Q3	Q4	Q1	Q2	Q3	Q4	Q1	Q2	Q3	Q4
<b>Förstudiefasen (BP0)</b>	■																	
<b>Initieringsfasen (BP1)</b>						■												
<b>Projekteringsfasen (BP2)</b>							■	■										
<b>Upphandlingsfasen (BP3)</b>									■									
<b>Genomförandefasen (BP4)</b>										■	■	■	■	■	■	■		
<b>Överlämningsfasen (BP5)</b>																	■	
<b>Avvecklingsfasen (BP6)</b>																		■

Bild 2 Tidplan för projekt Åkerö, Västergården, Djursnäs verksamhetsområde.

Mats Pernhem  
Förvaltningsdirektör  
Tekniska kontoret

Anders Gelandér  
Avdelningschef  
VA-avdelningen

## Bilagor

- Bilaga 1: Åkerö Verksamhetsområde vatten och spillvatten
- Bilaga 2: Verksamhetsområde Åkerö fastighetslista
- Bilaga 3: Åkerö Verksamhetsområde- Ekonomisk analys
- Bilaga 4 – Teknik- och klimatnämndens protokollsutdrag från den 15 december 2020.

## Beslut skickas till

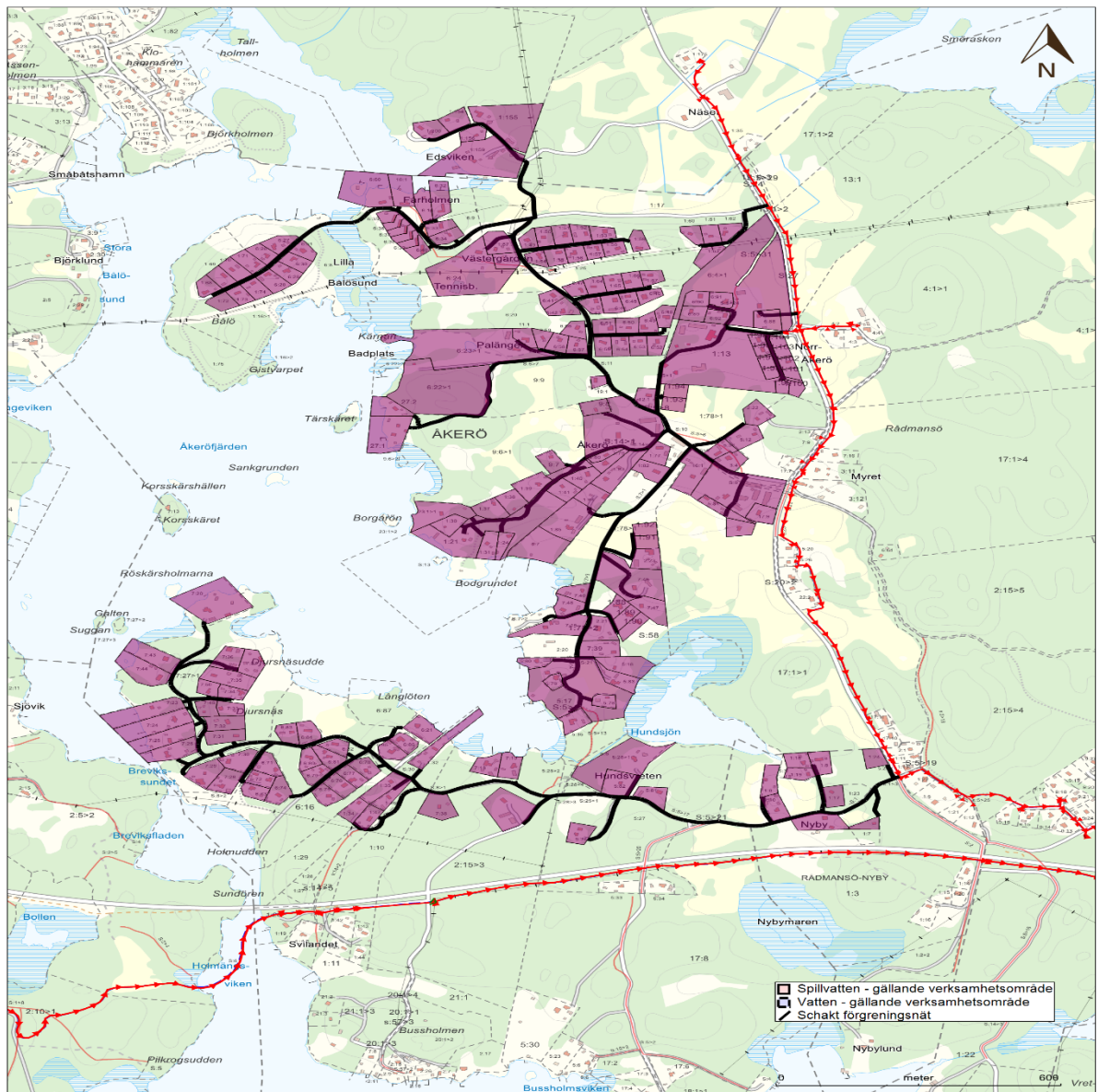
Tekniska kontoret  
VA-avdelningen  
Verksamhetssamordnare VA-avdelningen  
Handläggare tjänsteärende



## Bilaga 1

# Åkerö Verksamhetsområde

## Översiktsritning för verksamhetsområdet Åkerö



### POSTADRESS

Box 800, 761 28 Norrtälje  
Kommunstyrelsekontoret

### BESÖKSADRESS

Estunavägen 14

### KONTAKT

0176-710 00

[kontaktcenter@norrtalje.se](mailto:kontaktcenter@norrtalje.se)

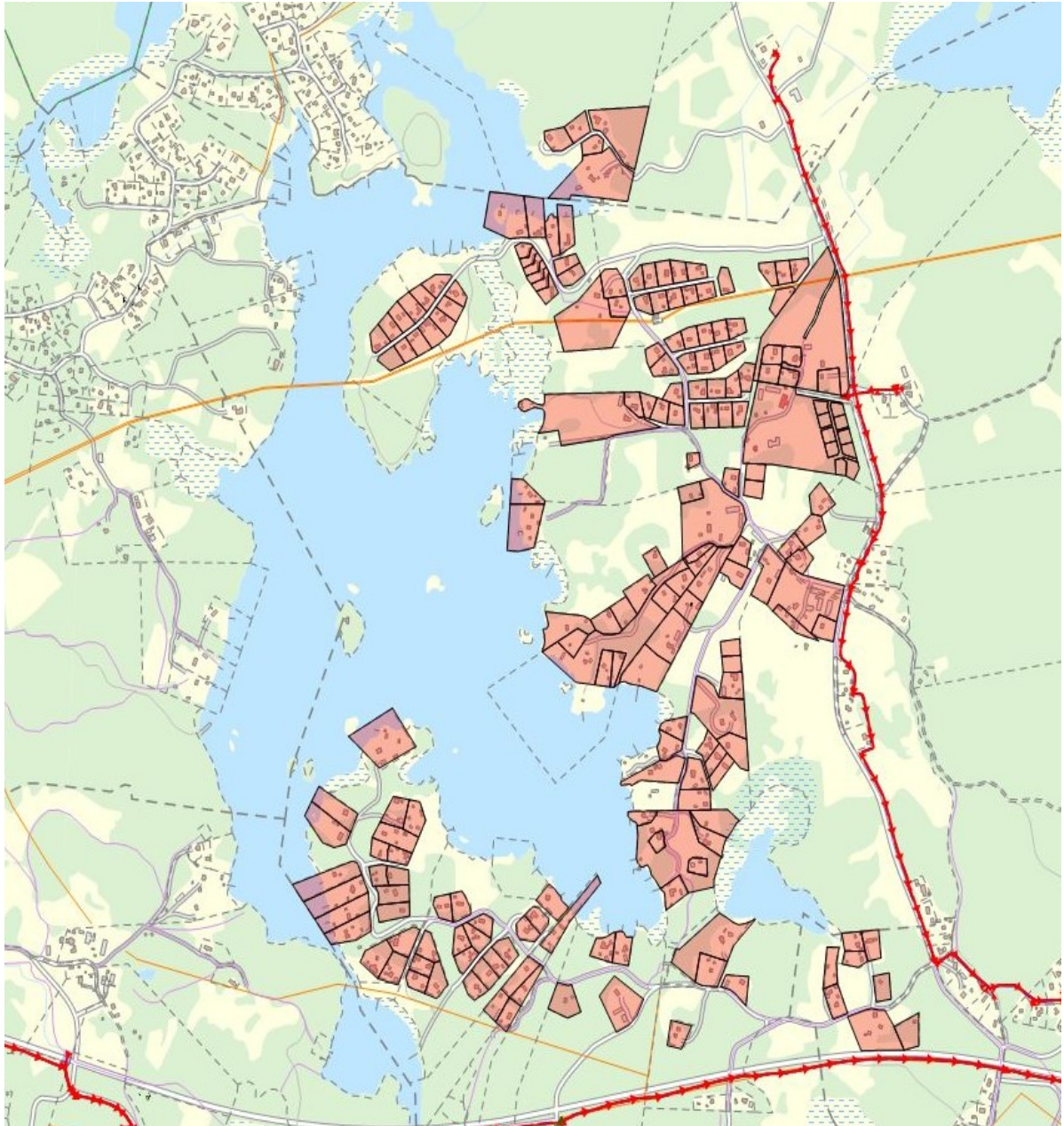
[www.norrtalje.se](http://www.norrtalje.se)





# Åkerö Verksamhetsområde Spillvatten

## Översiktsritning



**POSTADRESS**

Box 800, 761 28 Norrtälje  
Kommunstyrelsekontoret

**BESÖKSADRESS**

Estunavägen 14

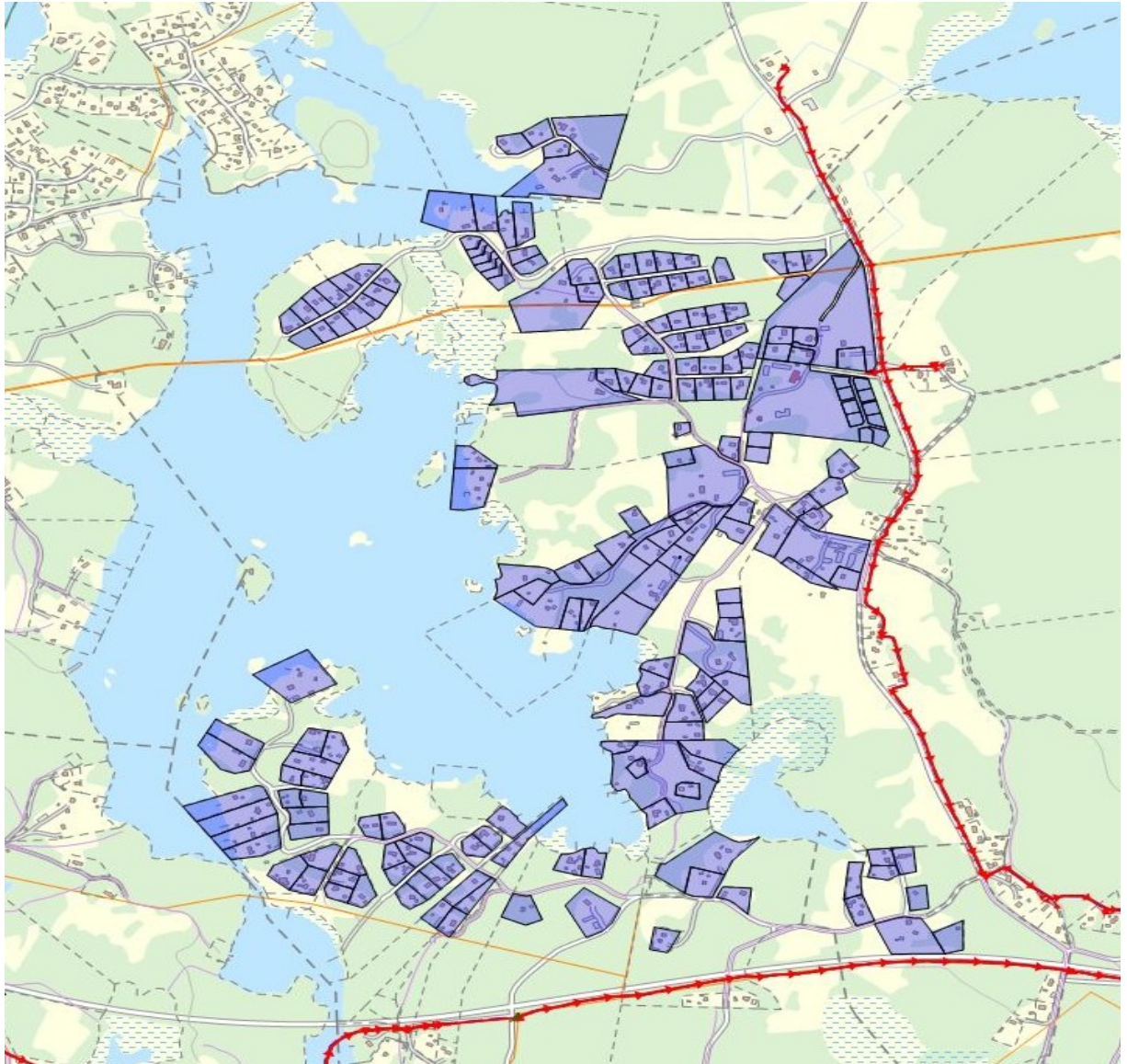
**KONTAKT**

0176-710 00  
[kontaktcenter@norrtaelje.se](mailto:kontaktcenter@norrtaelje.se)  
[www.norrtaelje.se](http://www.norrtaelje.se)



# Åkerö Verksamhetsområde Vatten

## Översiktsritning



**POSTADRESS**

Box 800, 761 28 Norrtälje  
Kommunstyrelsekontoret

**BESÖKSADRESS**

Estunavägen 14

**KONTAKT**

0176-710 00  
[kontaktcenter@norttalje.se](mailto:kontaktcenter@norttalje.se)  
[www.norttalje.se](http://www.norttalje.se)



---

**POSTADRESS**

Box 800, 761 28 Norrtälje  
Kommunstyrelsekontoret

**BESÖKSADRESS**

Estunavägen 14

**KONTAKT**

0176-710 00  
[kontaktcenter@norttalje.se](mailto:kontaktcenter@norttalje.se)  
[www.norttalje.se](http://www.norttalje.se)



## Verksamhetsområde Åkerö fastighetslista

### Bilaga 2

Fastighetsbeteckning				
RÅDMANSÖ 1:154>1	ÅKERÖ 1:68>1	ÅKERÖ 5:82>1	ÅKERÖ 6:78>1	ÅKERÖ 17:8>1
RÅDMANSÖ 1:155>1	ÅKERÖ 1:69>1	ÅKERÖ 5:83>1	ÅKERÖ 6:79>1	ÅKERÖ 17:9>1
RÅDMANSÖ 1:156>1	ÅKERÖ 1:70>1	ÅKERÖ 6:4>1	ÅKERÖ 6:80>1	ÅKERÖ 19:1>1
RÅDMANSÖ 1:159>1	ÅKERÖ 1:71>1	ÅKERÖ 6:14>1	ÅKERÖ 6:81>1	ÅKERÖ 23:1>1
RÅDMANSÖ 1:200>1	ÅKERÖ 1:72>1	ÅKERÖ 6:21>1	ÅKERÖ 6:82>1	ÅKERÖ 27:1>1
RÅDMANSÖ-NYBY 1:3>1	ÅKERÖ 1:73>1	ÅKERÖ 6:22>1	ÅKERÖ 6:83>1	ÅKERÖ 27:2>1
RÅDMANSÖ-NYBY 1:7>1	ÅKERÖ 1:74>1	ÅKERÖ 6:23>1	ÅKERÖ 6:84>1	
RÅDMANSÖ-NYBY 1:8>1	ÅKERÖ 1:77>1	ÅKERÖ 6:24>1	ÅKERÖ 6:85>1	
RÅDMANSÖ-NYBY 1:9>1	ÅKERÖ 1:79	ÅKERÖ 6:26>1	ÅKERÖ 6:86>1	
RÅDMANSÖ-NYBY 1:10>1	ÅKERÖ 1:80>1	ÅKERÖ 6:27>1	ÅKERÖ 6:88>1	
RÅDMANSÖ-NYBY 1:17>1	ÅKERÖ 1:82>1	ÅKERÖ 6:28>1	ÅKERÖ 6:89>1	
RÅDMANSÖ-NYBY 1:18>1	ÅKERÖ 1:83>1	ÅKERÖ 6:29>1	ÅKERÖ 6:90>1	
RÅDMANSÖ-NYBY 1:19>1	ÅKERÖ 1:84>1	ÅKERÖ 6:30>1	ÅKERÖ 6:91>1	
RÅDMANSÖ-NYBY 1:24>2	ÅKERÖ 1:85>1	ÅKERÖ 6:31>1	ÅKERÖ 6:92>1	
ÅKERÖ 1:7>1	ÅKERÖ 1:87>1	ÅKERÖ 6:32>1	ÅKERÖ 7:15>1	
ÅKERÖ 1:13>1	ÅKERÖ 1:88>1	ÅKERÖ 6:33>1	ÅKERÖ 7:18>1	
ÅKERÖ 1:21>1	ÅKERÖ 1:89>1	ÅKERÖ 6:34>1	ÅKERÖ 7:19>1	
ÅKERÖ 1:24>1	ÅKERÖ 1:90>1	ÅKERÖ 6:35>1	ÅKERÖ 7:20>1	
ÅKERÖ 1:30>1	ÅKERÖ 1:91>1	ÅKERÖ 6:36>1	ÅKERÖ 7:23>1	

**POSTADRESS**

Box 800, 761 28 Norrtälje  
Kommunstyrelsekontoret

**BESÖKSADRESS**

Estunavägen 14

**KONTAKT**

0176-710 00

[kontaktcenter@norrталje.se](mailto:kontaktcenter@norrталje.se)

[www.norrталje.se](http://www.norrталje.se)



ÅKERÖ 1:31>1	ÅKERÖ 1:92>1	ÅKERÖ 6:37>1	ÅKERÖ 7:24>1
ÅKERÖ 1:32>1	ÅKERÖ 1:93>1	ÅKERÖ 6:38>1	ÅKERÖ 7:25>1
ÅKERÖ 1:34	ÅKERÖ 1:94>1	ÅKERÖ 6:39>1	ÅKERÖ 7:26>1
ÅKERÖ 1:35>1	ÅKERÖ 1:95>1	ÅKERÖ 6:40>1	ÅKERÖ 7:28>1
ÅKERÖ 1:37>1	ÅKERÖ 1:96>1	ÅKERÖ 6:41>1	ÅKERÖ 7:29>1
ÅKERÖ 1:38>1	ÅKERÖ 1:97>1	ÅKERÖ 6:42>1	ÅKERÖ 7:30>1
ÅKERÖ 1:39>1	ÅKERÖ 1:98>1	ÅKERÖ 6:43>1	ÅKERÖ 7:31>1
ÅKERÖ 1:40>1	ÅKERÖ 1:99>1	ÅKERÖ 6:44>1	ÅKERÖ 7:32>1
ÅKERÖ 1:41>1	ÅKERÖ 1:100>1	ÅKERÖ 6:45>1	ÅKERÖ 7:33>1
ÅKERÖ 1:46>1	ÅKERÖ 1:101>1	ÅKERÖ 6:46>1	ÅKERÖ 7:34>1
ÅKERÖ 1:47>1	ÅKERÖ 1:102>1	ÅKERÖ 6:47>1	ÅKERÖ 7:35>1
ÅKERÖ 1:48>1	ÅKERÖ 1:103>1	ÅKERÖ 6:48>1	ÅKERÖ 7:36>1
ÅKERÖ 1:49>1	ÅKERÖ 1:104>1	ÅKERÖ 6:49>1	ÅKERÖ 7:37>1
ÅKERÖ 1:50>1	ÅKERÖ 2:15>3	ÅKERÖ 6:50>1	ÅKERÖ 7:38>1
ÅKERÖ 1:51>1	ÅKERÖ 2:21>1	ÅKERÖ 6:51>1	ÅKERÖ 7:39>1
ÅKERÖ 1:52>1	ÅKERÖ 2:22>1	ÅKERÖ 6:52>1	ÅKERÖ 7:40>1
ÅKERÖ 1:53>1	ÅKERÖ 2:23>1	ÅKERÖ 6:53>1	ÅKERÖ 7:43>1
ÅKERÖ 1:54>1	ÅKERÖ 3:4>1	ÅKERÖ 6:54>1	ÅKERÖ 7:44>1
ÅKERÖ 1:55>1	ÅKERÖ 5:12>1	ÅKERÖ 6:55>1	ÅKERÖ 7:46>1
ÅKERÖ 1:56>1	ÅKERÖ 5:17>1	ÅKERÖ 6:56>1	ÅKERÖ 7:47>1
ÅKERÖ 1:57>1	ÅKERÖ 5:18>1	ÅKERÖ 6:57>1	ÅKERÖ 7:48>1
ÅKERÖ 1:58>1	ÅKERÖ 5:28>1	ÅKERÖ 6:58>1	ÅKERÖ 7:49>1

**POSTADRESS**

Box 800, 761 28 Norrtälje  
Kommunstyrelsekontoret

**BESÖKSADRESS**

Estunavägen 14

**KONTAKT**

0176-710 00  
[kontaktcenter@norrталje.se](mailto:kontaktcenter@norrталje.se)  
[www.norrталje.se](http://www.norrталje.se)



ÅKERÖ 1:59>1	ÅKERÖ 5:31>1	ÅKERÖ 6:59>1	ÅKERÖ 7:50>1
ÅKERÖ 1:60>1	ÅKERÖ 5:35>1	ÅKERÖ 6:60>1	ÅKERÖ 9:6>1
ÅKERÖ 1:61>1	ÅKERÖ 5:36>1	ÅKERÖ 6:71>1	ÅKERÖ 9:7>1
ÅKERÖ 1:62>1	ÅKERÖ 5:37>1	ÅKERÖ 6:72>1	ÅKERÖ 9:8>1
ÅKERÖ 1:63>1	ÅKERÖ 5:78>1	ÅKERÖ 6:73>1	ÅKERÖ 10:1>1
ÅKERÖ 1:64>1	ÅKERÖ 5:79>1	ÅKERÖ 6:74>1	ÅKERÖ 11:1>1
ÅKERÖ 1:65>1	ÅKERÖ 5:80>1	ÅKERÖ 6:75>1	ÅKERÖ 12:1>1
ÅKERÖ 1:66>1	ÅKERÖ 5:81>1	ÅKERÖ 6:76>1	ÅKERÖ 16:1>1
ÅKERÖ 1:67>1		ÅKERÖ 6:77>1	ÅKERÖ 17:1>1

**POSTADRESS**

Box 800, 761 28 Norrtälje  
Kommunstyrelsekontoret

**BESÖKSADRESS**

Estunavägen 14

**KONTAKT**

0176-710 00  
[kontaktcenter@norttalje.se](mailto:kontaktcenter@norttalje.se)  
[www.norttalje.se](http://www.norttalje.se)

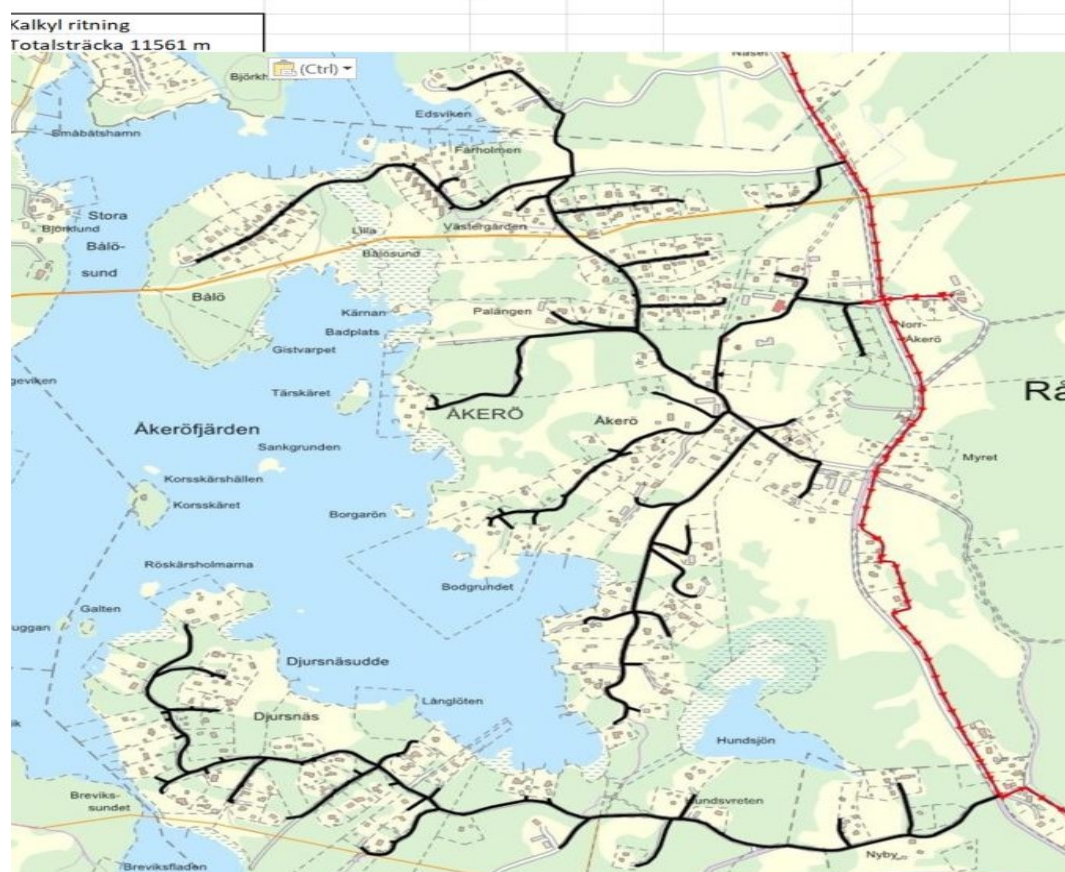


## Åkerö Verksamhetsområde bilaga 3

### Ekonomisk analys

#### Kalkyl förutsättningar

1	Ledningslängd:	12 600 m
2	Berg:	40% av ledningsträcka
3	Byggherekostnader:	15 %
4	Antal fastigheter:	205 st
5	Överföringsledning till Kapellskärsledningen:	Används befintlig
6	Vägyta:	Grus
7	Vägområdes bredd:	4,5m-15m
8	Översiktsritning ledningsdragnig:	Ja
9	Anslutningsavgift 2021 (2020*6%) :	2020 års taxa påslag
10	1 st Lägnhet och tomtyta på 2000m <sup>3</sup> :	271 tkr /fastighet



#### POSTADRESS

Box 800, 761 28 Norrtälje  
Kommunstyrelsekontoret

#### BESÖKSADRESS

Estunavägen 14

#### KONTAKT

0176-710 00  
[kontaktcenter@norrtalje.se](mailto:kontaktcenter@norrtalje.se)  
[www.norrtalje.se](http://www.norrtalje.se)



LTA Gruntförlagt låda /Värmekabel 0,5-0,7 överkant låda													
Åkerö VO	Antal fast	LPM ledning	å-pris LPM	Sum	å-pris pumpar	Sum	T:Sum	Byggherre kost 15 %	T:Sum inkl byggherre kost	Taxa /fast	DIFF	Kost per fastighet	Snitt kost/Lpm
Exkl. Berg	205	6937	3000	20 811 000	23 500	4 817 500	<b>46 436 500</b>	6 965 475	<b>53 401 975</b>	70 839 800	<b>17 437 825</b>	260 497	4619
Berg 40%		4624	4500	20 808 000									
Total ledningssträcka		11561											
LTA Utbred isolering Djup 1,2 m täckning överkant ledning													
Åkerö VO	Antal fast	LPM	å-pris LPM	Sum	å-pris pumpar	Sum	T:Sum	Byggherre kost 15 %	T:Sum inkl byggherre kost	Taxa /fast	DIFF	Kost per fastighet	Snitt kost/Lpm
Exkl. Berg	205	6937	3500	24 279 500	23 500	4 817 500	<b>52 217 000</b>	7 832 550	<b>60 049 550</b>	70 839 800	<b>10 790 250</b>	292 925	5194
Berg 40%		4624	5000	23 120 000									
Total ledningssträcka		11561											
LTA Fulldjup djup 1,7 överkant ledning													
Åkerö VO	Antal fast	LPM	å-pris LPM	Sum	å-pris pumpar	Sum	T:Sum	Byggherre kost 15 %	T:Sum inkl byggherre kost	Taxa /fast	DIFF	Kost per fastighet	Snitt kost/Lpm
Exkl. Berg	205	6937	4000	27 748 000	23 500	4 817 500	<b>62 621 500</b>	9 393 225	<b>72 014 725</b>	70 839 800	<b>-1 174 925</b>	351 291	6229
Berg 40%		4624	6500	30 056 000									
Total ledningssträcka		11561											
Blandsystem Självfall/LTA Djup 1,7 m överkant ledning													
Åkerö VO	Antal fast	LPM	å-pris LPM	Sum	å-pris pumpar	Sum	T:Sum	Byggherre kost 15 %	T:Sum inkl byggherre kost	Taxa /fast	DIFF	Kost per fastighet	Snitt kost/Lpm
Exkl. Berg	205	6937	5000	34 685 000	23 500	2 397 000	<b>71 762 000</b>	10 764 300	<b>82 526 300</b>	70 839 800	<b>-11 686 500</b>	402 567	7138
Berg 40%		4624	7500	34 680 000									
Total ledningssträcka		11561											
Självfall schaktdjup 1,7m-3,5m													
Åkerö VO	Antal fast	LPM	å-pris LPM	Sum	Sum	T:Sum	Byggherre kost 15 %	T:Sum inkl byggherre kost	Taxa /fast	DIFF	Kost per fastighet	Snitt kost/Lpm	
Exkl. Berg	205	6937	6500	45 090 500	0,00	<b>91 330 500</b>	13 699 575	<b>105 030 075</b>	70 839 800	<b>-34 190 275</b>	512 342	9085	
Berg 40%		4624	10000	46 240 000									
Total ledningssträcka		11561											

**POSTADRESS**

Box 800, 761 28 Norrtälje  
Kommunstyrelsekontoret

**BESÖKSADRESS**

Estunavägen 14

**KONTAKT**

0176-710 00

[kontaktcenter@norrtalje.se](mailto:kontaktcenter@norrtalje.se)

[www.norrtalje.se](http://www.norrtalje.se)



## Teknik- och klimatnämnden

§127

Dnr TKN 2020-708

### Investering 2020 Projektering av utbyggnad av allmänna VA- anläggningen i Åkerö verksamhetsområde Beslut

Teknik- och klimatnämnden föreslår:

Kommunstyrelsen föreslår:

1. Kommunfullmäktige utökar verksamhetsområdet för allmänna vattentjänster enligt vad som framgår i bilaga 1 till tekniska kontorets tjänsteutlåtande från den 19 november 2020. Kommunstyrelsen beslutar för egen del: 1 Anslå 6 000 tkr för projektering inklusive omkostnader av verksamhetsområdet Åkerö, Västergården och Djursnäs.
- 2 Investeringen finansieras med kommunstyrelsens anslag för investering.
- 3 Uppkomna kapitalkostnaden på 210 tkr årligen finansieras inom VA-kollektivet genom anläggningsavgifter och bruksavgifter när VA- anläggningen är färdigbyggd.

### Sammanfattning av ärendet

Tekniska kontoret/VA-avdelningen föreslår kommunfullmäktige att utöka verksamhetsområdet för allmänna vattentjänster för vatten och spillvatten i Åkerö, Västergården och Djursnäs med omnejd. Sammanlagt berör ärendet 205 stycken fastigheter, vilka kommer att få anslutning till kommunens framtida allmänna VA- anläggning, se bild 1 och bilaga 1 och Fastighetslista enligt tidigare ärendenummer TKN 2020-230 och KS 2020-410 Verksamhetsområde Åkerö, Västergården och Djursnäs - Vattenförsörjning och spillvattenavlopp.

Samtliga fastigheter bedöms ha behov av allmänna vattentjänster i ett större sammanhang samt av hälso- och miljöskäl enligt § 6 lagen (2006:412) om allmänna vattentjänster (LAV). För fastigheter inom verksamhetsområde gäller Kommunens allmänna vatten- och avloppsanläggning (ABVA).

Samtidigt med beslut om verksamhetsområde behövs ett beslut om investeringsanslag för att kunna projektera och påbörja arbetet. Ansökta medel uppgår till 6 000 tkr och ska täcka kostnader för projektering, lantmåteriförrättning, intrångsersättning och interna resurser.

### Beslutsunderlag

Tjänsteutlåtande verksamhetsområde Åkerö\_TKN 2020-708  
Åkerö Verksamhetsområde vatten och spillvatten bilaga 1  
Verksamhetsområde Åkerö fastighetslista Bilaga 2  
Åkerö Verksamhetsområde bilaga 3

### Beslutande sammanträde

Yrkanden

Henrik Hedensiö (M) och Sverker Nyman (S) yrkar bifall till förslaget.



#### Beslutsgång

Ordförande frågar om teknik- och klimatnämnden kan besluta i enlighet med teknik- och klimatnämndens arbetsutskotts förslag, som bifalls av Henrik Hedensiö (M) och Sverker Nyman (S), och finner att nämnden beslutar i enlighet med förslaget.

---

#### Beslutet ska skickas till

Tekniska kontoret  
VA-avdelningen  
Verksamhetssamordnare VA-avdelningen  
Handläggare tjänsteärende  
Teknik- och klimatnämnden