



Kommunstyrelsens arbetsutskott

§147

Dnr KS 2021-188

Investering 2021 - sommarcykelväg utmed del av väg 1148 Beslut

Kommunstyrelsens arbetsutskott föreslår:

1. Kommunstyrelsen anslår 2 325 tkr i investeringsanslag för anläggande av sommarcykelväg utmed del av väg 1148.
2. Investeringen finansieras med kommunstyrelsens anslag för oförutsedda kostnader till förfogande för 2021.
3. Kultur- och fritidsförvaltningens budgetram utökas med 179 000 kr per år från och med 2022 för ökade drifts- och kapitaltjänstkostnader avseende nybyggd sommarcykelväg.
4. Finansiering av ökade drifts- och kapitalkostnader sker med kommunstyrelsens anslag för oförutsedda kostnader till förfogande år 2022.

Sammanfattning av ärendet

Behovet av gång- och cykelväg utmed väg 1148 är en av sex prioriterade gång- och cykelstråk utmed statligt vägnät angivna i Gång- och cykelprogram för landsbygden. Föreslagen sommarcykelväg föreslås bli 1 km lång på sträckan mellan Långgarnsvägen och Hasselidsvägen. Standard avser stenmjöl som underlag och bredden uppgår till 2 meter.

Kostnader för uppdraget fördelas enligt följande:

- 950 tkr avseende materialkostnad.
- 435 tkr avseende entreprenörkostnad.
- 500 tkr avseende oförutsedda kostnader.
- 300 tkr avseende markinlösen.
- 150 tkr avseende intern arbetstid och extern värderingshjälp avseende markinlösen samt framtagande av förfrågningsunderlag.

Beslutsunderlag

Tjänsteutlåtande avseende Investering av sommarcykelväg utmed del av väg 1148

Beslutande sammanträde

Yrkanden

Ulrika Falk (S), Staffan Tjörnhammar (M), Robert Beronius (L), Camilla Rydstrand (MP), Per Lodenius (C) och Andrea Kronvall (SD) yrkar bifall till kommunstyrelsens arbetsutskotts förslag.

Beslutsgång

Ordföranden frågar om kommunstyrelsens arbetsutskott kan besluta i enlighet med kultur- och fritidskontorets tjänsteutlåtandes förslag som bifalls av Ulrika Falk (S), Staffan Tjörnhammar (M), Robert Beronius (L), Camilla Rydstrand (MP), Per Lodenius (C) och Andrea Kronvall (SD), och finner att kommunstyrelsens arbetsutskott beslutar i enlighet med förslaget.



Beslutet ska skickas till

Förvaltningsdirektör, Kultur- och fritidskontoret

Teknisk direktör

Fastighetschef, Tekniska kontoret



Kultur- och fritidskontoret

Handläggare: Adam Persson
Titel: Förvaltningsdirektör
E-post: adam.persson@norrtalje.se

Till: Kommunstyrelsens arbetsutskott

Investering av sommarcykelväg utmed del av väg 1148

Förslag till beslut

Kommunstyrelsens arbetsutskott föreslår:

1. Kommunstyrelsen anslår 2 325 tkr i investeringsanslag för anläggande av sommarcykelväg utmed del av väg 1148.
2. Investeringen finansieras med kommunstyrelsens anslag för oförutsedda kostnader till förfogande för 2021.
3. Kultur- och fritidsförvaltningens budgetram utökas med 179 000 kr per år från och med 2022 för ökade drifts- och kapitaltjänstkostnader avseende nybyggd sommarcykelväg.
4. Finansiering av ökade drifts- och kapitalkostnader sker med kommunstyrelsens anslag för oförutsedda kostnader till förfogande år 2022.

Sammanfattning av tjänsteutlåtandet

Behovet av gång- och cykelväg utmed väg 1148 är en av sex prioriterade gång- och cykelstråk utmed statligt vägnät angivna i Gång- och cykelprogram för landsbygden. Föreslagen sommarcykelväg föreslås bli 1 km lång på sträckan mellan Långgarnsvägen och Hasselidsvägen. Standard avser stenmjöl som underlag och bredden uppgår till 2 meter.

Kostnader för uppdraget fördelas enligt följande:

- 950 tkr avseende materialkostnad.
- 435 tkr avseende entreprenörkostnad.
- 500 tkr avseende oförutsedda kostnader.
- 300 tkr avseende markinlösen.
- 150 tkr avseende intern arbetstid och extern värderingshjälp avseende markinlösen samt framtagande av förfrågningsunderlag.

Ärendet

Bakgrund

Behovet av gång- och cykelväg från Norrtälje stad mot Roslagsbro och Lundabadet utmed väg 1148 är en av sex prioriterade sträckor enligt Gång- och cykelprogram för landsbygden. Kommunstyrelsekontoret har haft dialog med Trafikverket som är väghållare på sträckan för att påverka verket att anlägga en gång- och cykelväg på sträckan. Trafikverket prioriterar inte sträckan och kommunen kommer att anlägga en sommarcykelväg utanför verkets vägområde. Kommunstyrelsekontoret kommer fortsätta dialogen med verket för att möjliggöra byggnation av resterande sträcka.

Beskrivning

En kommunal gång- och cykelväg finns utmed Vätövägen från tätorten och fram till anslutningen med Långgarnsvägen där kommunens väghållarskap upphör och Trafikverkets väghållarskap tar vid. En annan väghållare kan inte anlägga en gång- och cykelväg inom Trafikverkets vägområde. På sträckan mellan Långgarnsvägen och anslutningen till Roslagsbro finns flera passager där fastigheter ligger så nära väg 1148 att det inte är möjligt att passera med en gång- och cykelväg och samtidigt hålla sig utanför Trafikverkets vägområde. Den sträcka som är möjlig att anlägga föreslås därför bli 1 km lång på sträckan mellan Långgarnsvägen och Hasselidsvägen.

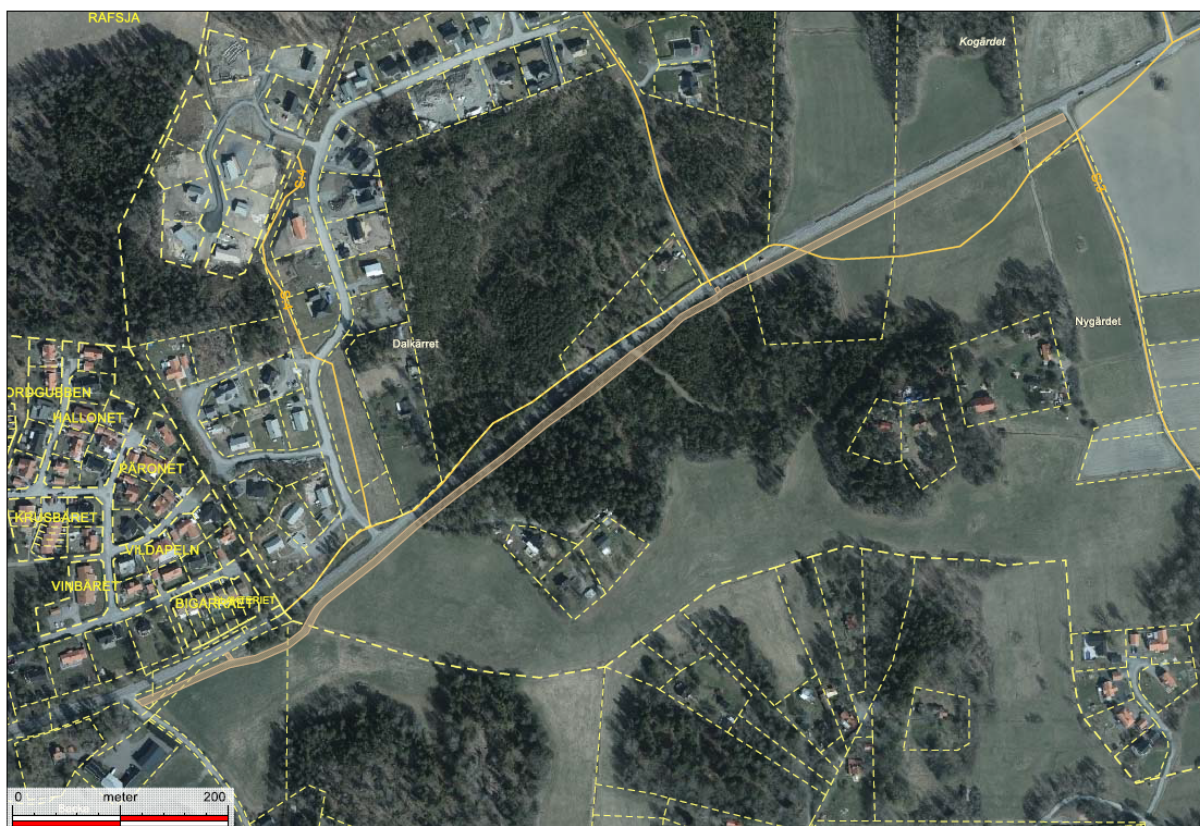
Standarden avser en så kallad sommarcykelväg. Sommarcykelvägen föreslås få stensmjöl som underlag. Stensmjöl är en grusart som skapar en relativt hård yta och blir därmed lättare att cykla på än grövre grusarter. Sommarcykelvägen föreslås bli 2 meter bred.

Norrtälje kommun är markägare på större delen av sträckan mellan Långgarnsvägen och Hasselidsvägen. Delar av fastigheterna Hårnacka 1:1 och Hårnacka 4:2 behöver lösas in genom fastighetsreglering.

Kostnader för uppdraget fördelas enligt följande:

- 950 tkr avseende materialkostnad.
- 435 tkr avseende entreprenörkostnad.
- 500 tkr avseende oförutsedda kostnader.
- 300 tkr avseende markinlösen.
- 150 tkr avseende intern arbetstid och extern värderingshjälp avseende markinlösen samt framtagande av förfrågningsunderlag.

Karta över föreslagen sommarcykelväg mellan Långgarnsvägen och Hasselidsvägen utmed väg 1148.



Lagkrav

Ej tillämplig.

Koppling till gällande styrdokument

En viktig intention i gällande Översiktsplan 2040 är att kommunen ska verka för investeringar i gång- och cykelinfrastruktur på det statliga vägnätet för att skapa förutsättningar för arbets- och skolpendling och för boende att nå hållplatser och närmsta serviceort för att erbjuda invånarna ett hälsosamt och miljövänligt resealternativ.

Gång- och cykelprogram för landsbygden i Norrtälje kommun (2018) pekar ut behovet av gång- och cykelvägar utmed det statliga vägnätet i kommunen. 28 stråk finns utpekade och har graderats i en fyrgradig skala. Prioriteringsordningen ligger till grund för kommunens arbete att påverka Trafikverket att anlägga stråken. Sträckan Norrtälje stad mot Roslagsbro/Lundabadet har prio 1 tillsammans med 5 andra sträckor.

Ekonomiska konsekvenser och riskanalys

Utöver anläggningskostnad om 2 325 tkr tillkommer ökade driftskostnader om 179 tkr per år. Bedömningen är att underlaget behöver renoveras var tredje år för 300 tkr.

Årlig komponentavskrivning: 120 tkr (uppdelat på)

- Slitlagret står för 10% av investeringskostnaden och skrivs av på 3 år = 100 tkr per år
- Bärlagret står för 20% av investeringskostnaden och skrivs av på 30 år = 20 tkr per år

Räntekostnaden uppgår till 45 tkr per år baserat på räntesatsen 1,5%.

Förvaltningens analys och slutsatser

Ej tillämpbar

Tidplaner

Fastigheterna Hårnacka 1:1 och Hårnacka 4:2 behöver fastighetsregleras. En fastighetsreglering utförs av lantmäteriet och handläggningstiden uppgår till 1 år. Kommunstyrelsekontoret kommer att undersöka om det är möjligt genom avtal att påbörja anläggning av sommarcykelvägen innan fastighetsreglering är genomförd.

Adam Persson
Förvaltningsdirektör
Kultur- och fritidskontoret

Bilagor

Tillämpas ej

Beslut skickas till

Förvaltningsdirektör, Kultur- och fritidskontoret
Teknisk direktör
Fastighetschef, Tekniska kontoret