



**Kommunstyrelsens  
samhällsbyggnadsutskott**

§122

Dnr KS 2022-1155

## Yttrande över samråd för ändrade havsplaner Beslut

Kommunstyrelsens samhällsbyggnadsutskott föreslår:

Kommunstyrelsen beslutar att godkänna samhällsbyggnadskontorets yttrande över samråd för ändrade havsplaner.

### Sammanfattning av ärendet

Havs- och vattenmyndigheten har bjudit in Norrtälje kommun att yttra sig över samrådsförslag till nya havsplaner för Västerhavet, Östersjön och Bottniska viken. Samrådsförslaget innehåller inga större ändringar inom Norrtälje kommuns geografiska område, men förslag till två alternativa utredningsområden för energiutvinning (havsbaserad vindkraft) föreslås sydost om kommungränsen. Samhällsbyggnadskontoret anser att förslaget inte står i konflikt med kommunens föreslagna markanvändning i ÖP 2040. Samhällsbyggnadskontoret är positiv till att området som utgör riksintresse för energiproduktion vid Svenska Björn inte pekas ut för energiutvinning, på grund av områdets naturvärden och försvarsintresset, och anser det lämpligt att utreda vidare de föreslagna områdena längre ut till havs.

### Beslutsunderlag

Tjänsteutlåtande - förslag till ändrade havsplaner  
Bilaga 1 - Yttrande samråd om nya havsplaner

## Beslutande sammanträde

### Beslutsgång

Ordföranden frågar om kommunstyrelsens samhällsbyggnadsutskott kan besluta i enlighet med kommunstyrelsekontorets tjänsteutlåtandes förslag, och finner att kommunstyrelsens samhällsbyggnadsutskott beslutar i enlighet med förslaget.

---

#### Beslutet ska skickas till

Havs- och vattenmyndigheten, [havochvatten@havochvatten.se](mailto:havochvatten@havochvatten.se), dnr 2168-23

Paragrafen är justerad



**Samhällsbyggnadskontoret, planavdelningen**

Handläggare: Emil Ödegaard Jacobsson  
Titel: Översiktsplanerare  
E-post: emil.odegaard-jacobsson@norrtalje.se

Till: Kommunstyrelsens samhällsbyggnadsutskott

## Yttrande över samråd för ändrade havsplaner

### Förslag till beslut

Kommunstyrelsens samhällsbyggnadsutskott föreslår:

Kommunstyrelsen beslutar att godkänna samhällsbyggnadskontorets yttrande över samråd för ändrade havsplaner.

### Sammanfattning av tjänsteutlåtandet

Havs- och vattenmyndigheten har bjudit in Norrtälje kommun att yttra sig över samrådsförslag till nya havsplaner för Västerhavet, Östersjön och Bottniska viken. Samrådsförslaget innehåller inga större ändringar inom Norrtälje kommuns geografiska område, men förslag till två alternativa utredningsområden för energiutvinning (havsbaserad vindkraft) föreslås sydost om kommungränsen. Samhällsbyggnadskontoret anser att förslaget inte står i konflikt med kommunens föreslagna markanvändning i ÖP 2040. Samhällsbyggnadskontoret är positiv till att området som utgör riksintresse för energiproduktion vid Svenska Björn inte pekas ut för energiutvinning, på grund av områdets naturvärden och försvarsintresset, och anser det lämpligt att utreda vidare de föreslagna områdena längre ut till havs.

### Ärendet

#### Beskrivning

I februari 2022 beslutade regeringen om Sveriges första havsplaner. I samband med beslutet gav regeringen i uppdrag till flera statliga myndigheter att se över om det gick att utöka den havsbaserade elproduktionen per år. I de antagna havsplanerna ges förutsättningar för cirka 60 TWh, men endast 20–30 TWh beräknas bli aktuella i slutändan. Regeringen har gett berörda myndigheter i uppdrag att se om det går möjliggöra för ytterliga 90 TWh. Havs – och vattenmyndigheten påbörjade därför ett arbete med att revidera havsplanerna.

Ett avgränsningssamråd inför miljöbedömning skedde under hösten 2022. Energimyndigheten levererade därefter förslag till områden lämpliga för energiutvinning under våren 2023. Dessa områden har därefter bearbetats av Havs – och vattenmyndigheten som nu bjuder in till samråd över förslag till nya havsplaner.

Det nya förslaget innebär inga större ändringar inom kommunens geografiska yta. Precis som i befintlig havsplan har riksintresse för försvar fått företräde framför riksintresse för energiproduktion vid Svenska Björn. Två nya alternativa områden för energiutvinning föreslås sydost om kommungränsen. Dessa områden ska utredas vidare under havsplaneprocessen, men ska ses som alternativ om de huvudsakliga energiutvinningsområdena inte går att genomföra.

## Lagkrav

Enligt 4 kap 10 § miljöbalken (MB 1998:808) ska vart och ett av havsområdena Bottniska viken, Östersjön och Västerhavet ha en havsplan som ger vägledning till myndigheter och kommuner vid planläggning och prövning av anspråk på användning av området.

Enligt 6 kap 3 § MB ska det för planer göras en strategisk miljöbedömning, om genomförandet av planen, programmet eller ändringen kan antas medföra en betydande miljöpåverkan.

Enligt 6 kap 11 § MB ska miljökonsekvensbeskrivningen innehålla

1. en sammanfattning av planens eller programmets innehåll, dess huvudsakliga syfte och förhållande till andra relevanta planer och program,
2. en identifiering, beskrivning och bedömning av rimliga alternativ med hänsyn till planens eller programmets syfte och geografiska räckvidd,
3. uppgifter om
  - a) miljöförhållandena och miljöns sannolika utveckling om planen eller programmet inte genomförs,
  - b) miljöförhållandena i de områden som kan antas komma att påverkas betydligt,
  - c) befintliga miljöproblem som är relevanta för planen eller programmet, särskilt miljöproblem som rör ett sådant område som avses i 7 kap. eller ett annat område av särskild betydelse för miljön, och
  - d) hur hänsyn tas till relevanta miljö kvalitetsmål och andra miljöhänsyn,
4. en identifiering, beskrivning och bedömning av de betydande miljöeffekter som genomförandet av planen eller programmet kan antas medföra,
5. uppgifter om de åtgärder som planeras för att förebygga, hindra, motverka eller avhjälpa betydande negativa miljöeffekter,
6. en sammanfattning av de överväganden som har gjorts, vilka skäl som ligger bakom gjorda val av olika alternativ och eventuella problem i samband med att uppgifterna sammanställdes,
7. en redogörelse för de åtgärder som planeras för uppföljning och övervakning av den betydande miljöpåverkan som genomförandet av planen eller programmet medför, och
8. en icke-teknisk sammanfattning av 1-7.

Lag (2017:955).

Enligt 6 kap 12 § MB ska miljökonsekvensbeskrivningens omfattning och detaljeringsgrad vara rimlig med hänsyn till

1. bedömningsmetoder och aktuell kunskap,
2. planens eller programmets innehåll och detaljeringsgrad,
3. var i en beslutsprocess som planen eller programmet befinner sig,
4. att vissa frågor kan bedömas bättre i samband med prövningen av andra planer och program eller i tillståndsprövningen av verksamheter eller åtgärder, och
5. allmänhetens intresse.

## Koppling till gällande styrdokument

ÖP 2040, samrådsversion ÖP 2050.

## Ekonomiska konsekvenser och riskanalys

Är inte tillämplig.

## Förvaltningens analys och slutsatser

Samhällsbyggnadskontoret bedömer att de föreslagna ändringarna inte konkurrerar med kommunal planering eller kommunala intressen. Fler alternativa energikällor är positivt för kommunen och det är lämpligt att utreda områdena Ö216 och Ö218 vidare. Om vindkraftverk uppförs inom områdena kommer de, trots deras placering långt ute till havs, vara synliga från kommunens ytterskärgård, däribland Svenska Högarna, som ligger ca 34 km från det närmaste området.

I ärende om avgränsningssamråd inför MKB för projektet "Baltic Offshore delta" efterfrågade kommunen fler visualiseringar, en analys av influensområdets påverkan på ytterskärgårdens utveckling i form av tillskapande av nya skyddade områden, påverkan på flera ekologiska aspekter, näringsliv och turism samt val av lokalisering av anläggningen. Dessa synpunkter kommer fortsatt vara gällande oavsett vilken, och om, någon aktör väljer att ansöka om etablering av energiproduktion inom

områdena Ö216 och Ö218. Havs – och vattenmyndigheten bör förtydliga inför granskning, om områdena pekas ut för energiutvinning, vilka aspekter inom respektive område som särskilt behöver analyseras samt vilka krav på utredningar som kan bli aktuella inom respektive område.

## Tidplaner

Samråd pågår 15 september – 15 december 2023.

Granskning är planerad till vår/sommar 2024.

Överlämning till regeringen 31 december 2024.

Anna Keskitalo  
Samhällsbyggnadsdirektör  
Samhällsbyggnadskontoret

Annika Andersson  
Planchef  
Samhällsbyggnadskontoret

## Bilagor

Bilaga 1 – Yttrande över samråd för ändrade havsplaner

## Beslut skickas till

Havs- och vattenmyndigheten, [havochvatten@havochvatten.se](mailto:havochvatten@havochvatten.se), dnr 2168-23



## PLANAVIDELNINGEN

Namn: Emil Ödegaard Jacobsson  
E-post: [emil.odegaard-jacobsson@norrtaelje.se](mailto:emil.odegaard-jacobsson@norrtaelje.se)  
Havs- och vattenmyndigheten

# Yttrande över samråd – förslag till ändrade havsplaner

## Sammanfattning

### Hur ser ni på förslagen till energiområden samt alternativa energiområden?

Norrtälje kommun bedömer att havsbaserad vindkraft kan få en visuell påverkan på de yttersta delarna av skärgården. Synintrycket av vindkraftverk, deras blinkande ljus och potentiella störande effekt kan vara svårt att bedöma. I detta skede anser samhällsbyggnadskontoret att det är svårt att bedöma hur stor påverkan blir. Norrtälje kommun ser det dock som positivt att områdena utreds vidare i havsplanprocessen.

### Miljökonsekvenser

Samhällsbyggnadskontoret anser att relevanta konsekvenser har pekats ut i konsekvensbeskrivningen. Ett omfattande utredningsbehov föreligger vid fortsatt planering och genomförande i utpekade energiområden. Vid eventuell fortsatt planering i område Ö216 och Ö218 kommer kommunen behöva medverka för att ta ställning till eventuell påverkan på Norrtälje kommuns intressen.

### Övrigt

I havsplanen för Östersjön pekas 24 områden ut för energiutvinning, varav 22 är utredningsområden och av dessa 13 alternativa utredningsområden. Norrtälje kommun anser över lag att utpekande av så pass många alternativa utredningsområden för energiproduktion medför en ottydlighet inför kommande planering. Norrtälje kommun anser att det vore lämpligt om Försvarmakten och Havs- och vattenmyndigheten (HaV) kunde ge tydligare vägledning avseende vilka områden som kan bli aktuella. Inför havsplanernas granskningsskede finns mindre möjligheter för kommunen att påverka. Det hade varit lämpligt att ge tydligare

---

#### POSTADRESS

Box 800, 761 28 Norrtälje  
Planavdelningen

#### BESÖKSADRESS

Estunavägen 14

#### KONTAKT

0176-710 00  
[kontaktcenter@norrtaelje.se](mailto:kontaktcenter@norrtaelje.se)  
[www.norrtaelje.se](http://www.norrtaelje.se)



vägledning redan i samrådsskedet. Om det efter granskning införs helt nya områden för energiutvinning med en stor påverkan på kommunen bör samrådet tas om.

## Ärendet

I februari 2022 beslutade regeringen om Sveriges första havsplaner. I samband med beslutet gav regeringen i uppdrag till flera statliga myndigheter att se över om det gick att utöka den havsbaserade elproduktionen per år. I de antagna havsplanerna ges förutsättningar för ca 60 TWh, men endast 20–30 TWh beräknas bli aktuella i slutändan. Regeringen har gett berörda myndigheter i uppdrag att se om det går att möjliggöra för ytterligare 90 TWh. Havs- och vattenmyndigheten (HaV) påbörjade därför ett arbete med att revidera havsplanerna. Havsplanerna består av Västerhavet, Östersjön och Bottniska viken. Norrtälje kommun berörs huvudsakligen av havsplanen för Östersjön.



Figur 1 De tre havsplaneområdena, Havs- och vattenmyndigheten



Under hösten 2022 genomfördes ett s.k. avgränsningssamråd för miljökonsekvensbeskrivning, vilket är en del av planprocessen. Norrtälje kommun hade inga synpunkter på avgränsningssamrådet. Under våren 2023 har Energimyndigheten givit förslag på nya områden lämpade för energiproduktion. Dessa har sedan tagits i beaktande inför revidering av havsplanerna.

Havsplanerna samråds med berörda kommuner och länsstyrelser, samt andra berörda parter. Samrådstiden pågår till den 15 december 2023. Norrtälje kommun har därför möjlighet att yttra sig.

Havs- och vattenmyndigheten önskar svar på följande 3 frågor:

- Hur ser ni på förslagen till energiområden samt alternativa energiområden?
- Finns det ytterligare konsekvenser som behöver uppmärksammas, utöver de som tas upp i miljökonsekvensbeskrivningarna? I så fall vilka?
- Hur kan vi förbättra förslagen i övrigt?

### Anknytande ärenden

- Gällande havsplaner, Norrtälje kommun yttrade sig senast i granskningsskedet den 17 juni 2019 (ärendenummer KS 2018-602)
- Avgränsningssamråd inför miljökonsekvensbeskrivning – Baltic Offshore Delta och tillhörande internkabelnät den 7 mars 2022, KS 2022-38
- Avgränsningssamråd inför miljökonsekvensbeskrivning 10 oktober 2022, KS 2022-1155 Avgränsningssamråd inför miljökonsekvensbeskrivning 10 oktober 2022, (detta ärende)

### Havsplanernas uppbyggnad

Havsplanerna innehåller vägledning om mest lämplig användning. Den eller de användningar som anges i ett område har företräde framför andra användningar. I stora delar av havet kan olika användningar samsas om de anpassar sig till varandra. Havsplanerna vägleder om vilken eller vilka användningar som har företräde och vilken anpassning som behövs. Havsplanerna anger 13 användningar.

Havsplanerna innehåller även områden som anges som alternativa energiutvinningsområden, och alternativa utredningsområden energiutvinning. De alternativa områdena kan ses som möjliga ersättningar eller komplement till föreslagna områden. Havsplanerna anger också områden där särskild hänsyn



ska tas till höga naturvärden, till höga kulturmiljövärden eller till totalförsvarets intressen.

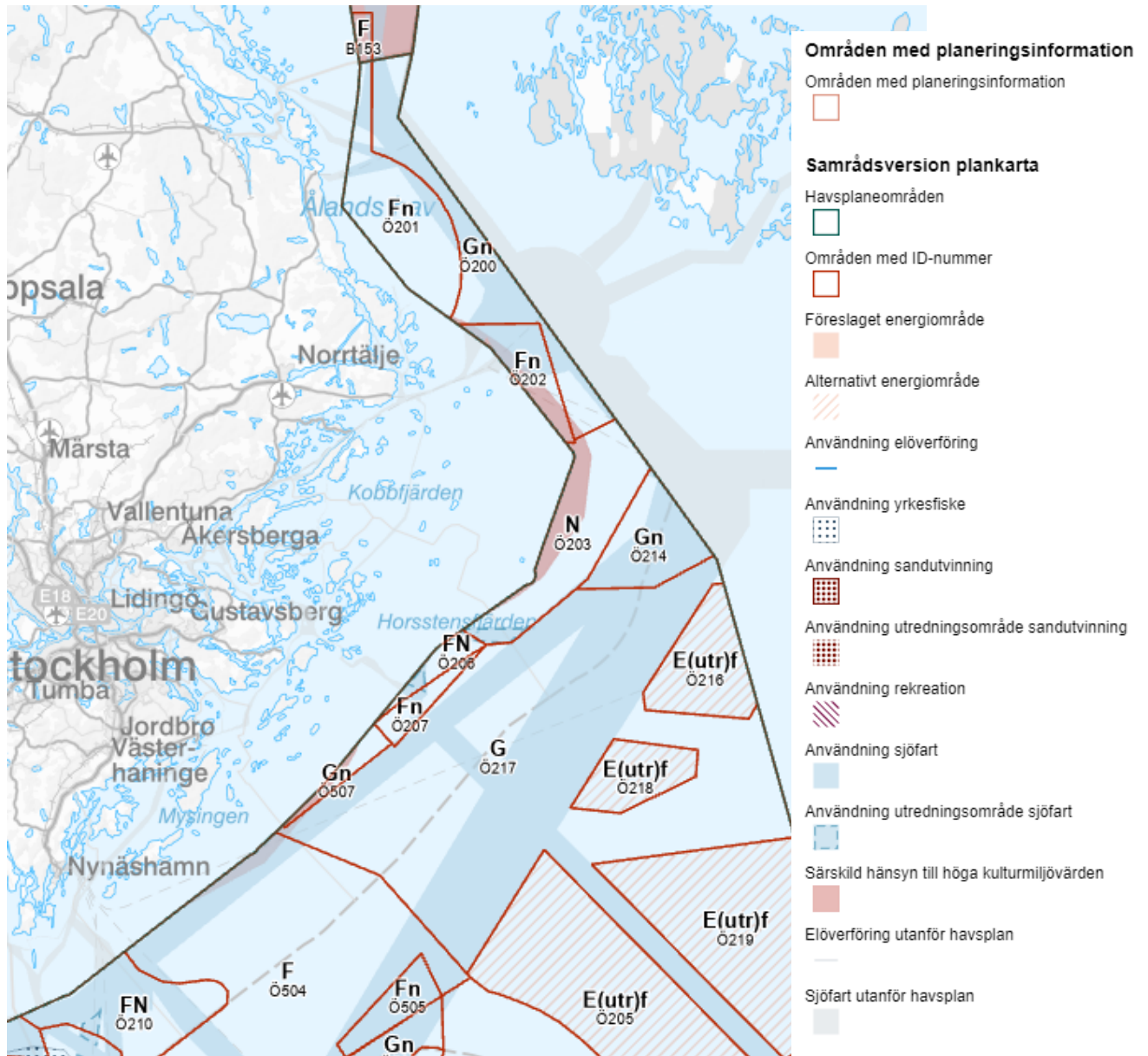
## Havsplanen för Östersjön

Havsplanerna ska bidra till att nå samhällsmålet om 100 procent fossilfri elproduktion år 2040. Förutsättningarna för vindbruk i Östersjön skiljer sig mellan olika havsområden. Gemensamt för alla områden är att de tekniska möjligheterna för havsbaserad vindkraft är goda, sett till vindhastighet och djup. Sjöfarten är intensiv i hela Östersjön. Totalförsvarets militära del ianspråkar stora ytor, både öppna och ej öppna. Nära land finns många värdefulla kulturmiljöer och områden för rörligt friluftsliv. Sydvästra, södra, sydöstra och mellersta Östersjön har stora naturvärden med bland annat fåglar, däggdjur och värdefulla bottenmiljöer.

Utgångspunkten för planeringen har varit uppdaterade underlag för nya eller ändrade områden för energiutvinning i havsplanerna (Energimyndigheten 2023). Planeringen av områden för energiutvinning bygger på en helhetsbedömning av hur havsplanen bäst kan bidra till att energimålen nås. Områden för energiutvinning föreslås både i utsjön och i mer kustnära områden. Vissa föreslagna områden berörs av Natura 2000-lagstiftningen, vilket innebär att vindkraftsetablering endast kan tillåtas där om den inte riskerar att skada eller störa de livsmiljöer eller arter som ska skyddas. Alla förslag till områden med energiutvinning och alternativa områden i Östersjön förutom två anges som utredningsområden. I Östersjön grundar sig detta i de osäkerheter som råder kring vindkraftens påverkan på försvarsintresset och osäkerheter kring kumulativa effekter av storskalig vindkraftsetablering, bland annat på naturvärden och möjligheterna att ansluta elproduktionen till stamnätet.

Vid energiutbyggnad ska särskild hänsyn tas till totalförsvarets intressen. De många energiområden som havsplanen anger i Östersjön innebär risk för sammanlagd, kumulativ påverkan på totalförsvarets intressen. Den risken ska beaktas vilket kan innebära begränsningar för utbyggnadens omfattning, samlat eller i enskilda områden. I alla förslag till områden för energiutvinning och alternativa energiområden anges därför särskild hänsyn till totalförsvarets intressen. I vissa av områdena anges även särskild hänsyn till höga naturvärden.

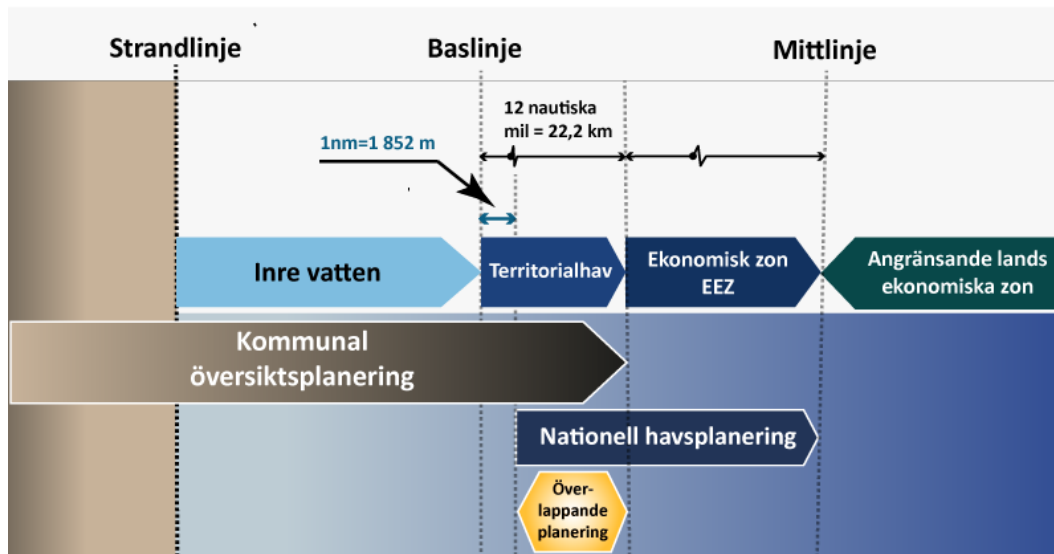




Figur 2 Utdrag ur förslag till ny havsplan för Östersjön med utpekade användningsområden

## Havsplanerna i förhållande till kommunala mål, planer och program

Kommunen ansvarar för planering inom kommunens gränser, vilket inkluderar både inre vatten och territorialhav. En del av territorialhavet ingår även i den nationella havsplaneringen, vilket innebär att planeringen överlappar. Kommunens och statens intressen kan därför stå i konflikt med varandra.



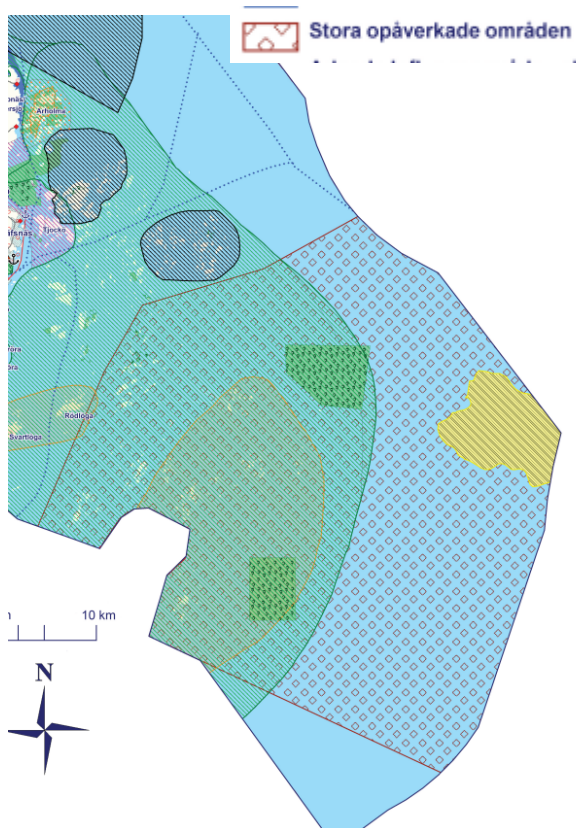
Figur 3 Nationell och kommunal översiktlig planering

## ÖP 2040

Havsplaneområdet omfattar delar av det område som är utpekade som ett stort opåverkat område enligt 3 kap 2 § miljöbalken. I dessa områden gäller följande riktlinjer:

”Utpekande av stora opåverkade områden innebär en hushållning av mark- och vattenområden och främjar en bättre samordning av störande verksamheter och åtgärder till redan påverkade områden.

Åtgärder i eller utanför ett stort opåverkat område ska inte tillåtas om de urholkar de kriterier som utgör grund för området. Vid nyetablering av vägar, större anläggningar och andra ingrepp i miljön ska en alternativ lokalisering noga övervägas. Störande verksamheter och åtgärder ska så långt som möjligt samordnas till redan påverkade områden. Mindre företag eller bebyggelse kan komma till stånd men det bör beaktas att även många små etableringar i längden kan skada områdets opåverkade karaktär. Exempel på olämpliga åtgärder i och i anslutning till området är täkt, väg, flygplats, motorsportbana, större bebyggelseområden, vindkraftverk, större master som förorsakar elektromagnetiska fält, skjutbana och liknande verksamheter. Rekommendationerna hindrar inte jord- och skogsbruk i områdena.”



Figur 4 Utdrag ur markanvändningskarta för ÖP 2040

### Fördjupning av översiktsplanen för skärgården

Fördjupningen av översiktsplanen för skärgården överlappar inte med havsplaneområdet.

### ÖP 2050 – samrådsversion

Havsplaneområdet omfattar områden som enligt ÖP 2050 är utpekade som hav. I dessa områden gäller följande ställningstaganden:

”Ett levande hav ska främjas genom att fiske, friluftsliv, båtliv, besöksnäring och vattenbruk utvecklas med hänsyn till den marina landskapsbilden och havet som naturmiljö. Påverkan från miljögifter och andra föroreningar ska minska. Vid exploatering av kustnära områden ska havsmiljön beaktas. Åtgärder krävs för att klara miljö kvalitetsnormerna (MKN) för ytvatten. Grunda havsvikar ska bevaras orörda i så stor utsträckning som möjligt och nya bryggor och andra fasta anläggningar får endast anläggas om negativ påverkan på den marina naturmiljön kan undvikas.”



Området i ytterskärgården är, precis som i ÖP 2040, utpekade som ett stort opåverkat område enligt 3 kap 2 § MB. "Stora opåverkade områden ska så långt möjligt skyddas från åtgärder som påtagligt kan skada områdets karaktär. Åtgärder i eller utanför dessa områden ska inte tillåtas om de urholkar de kriterier som utgör grund för området. Vid nyetablering av större anläggningar och andra ingrepp i miljön ska alternativ lokaliseringsnoga övervägas. Enstaka mindre företag eller bebyggelse kan sannolikt komma till stånd men den kumulativa effekten ska beaktas."

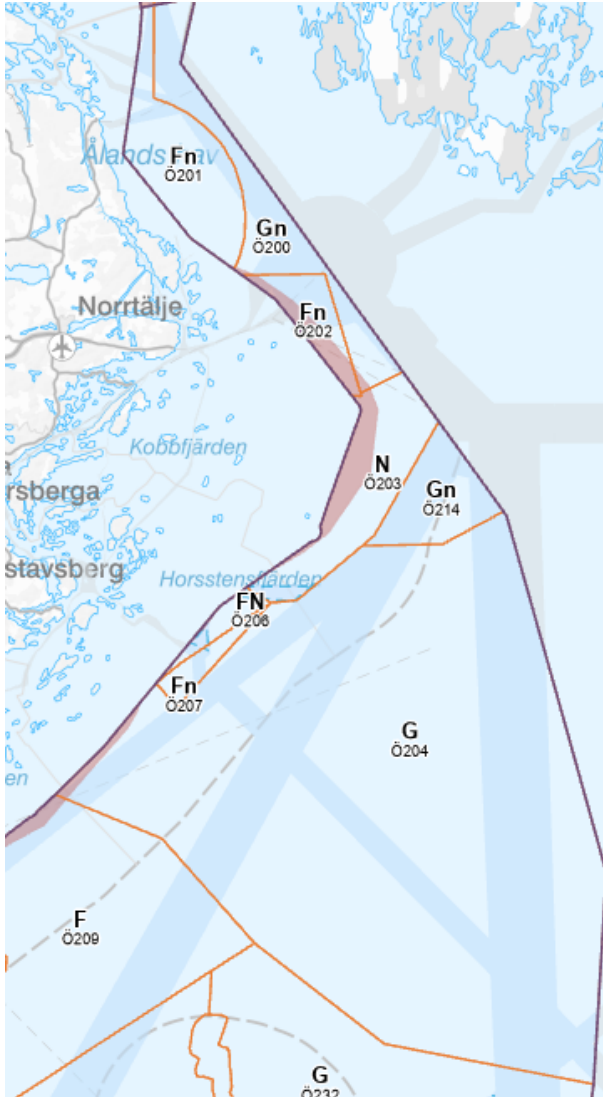
### **Riksintressen**

Havsplaneområdets föreslagna användningar överensstämmer i stort med de utpekade riksintressena. Riksintresse för energiproduktion (AB002 Svenska Björn) är dock inte utpekade i havsplanen som ett område för energiutvinning. Området är utpekade som användningen Natur (N) och Generell användning, med hänsyn till natur- och kulturvärden (Gn)

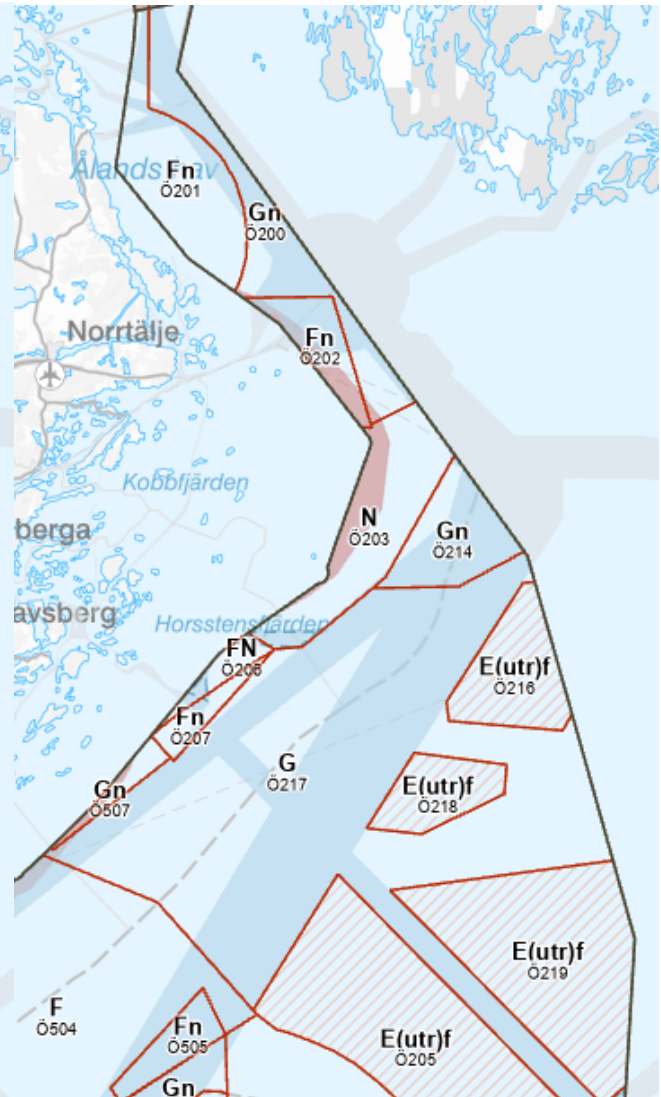
### **Viktigare ändringar i nya havsplaner**

Kartorna nedan visar gällande och förslag till nya havsplaner. Ingen förändring avseende markanvändning sker inom kommunens geografiska gränser. Nya områden för energiutvinning föreslås i havet sydöst om kommungränsen. Det närmaste (Ö216) är beläget cirka 9 km från kommungränsen, 34 km från Svenska Högarna. Ytterligare ett område föreslås längre söderut (Ö218), cirka 13,5 km från kommungränsen, 38 km från Svenska högarna. Båda dessa områden överlappar delvis med Baltic Offshore Delta, ett vindkraftsprojekt som kommunen yttrade sig över våren 2022.

Dessa områden har beteckningen E(utr)f vilket innebär "utredningsområde energiutvinning, alternativ". Dessa utgör alternativt område med goda förutsättningar för energiutvinning där utredning krävs i områdena för att avgöra om användning energiutvinning är den mest lämpliga. Under samrådet ses ett alternativt område som ett alternativ eller potentiellt komplement till föreslagna områden att överväga i den fortsatta planeringsprocessen.



Figur 5 Utdrag ur gällande havsplan för Östersjön



Figur 6 Utdrag ur samrådsförslag – ny havsplan för Östersjön

### Samhällsbyggnadskontorets bedömning

Samhällsbyggnadskontoret yttrar sig över de föreslagna ändringarna utifrån gällande havsplan och utifrån de frågor som Havs- och vattenmyndigheten ställt:





### **Hur ser ni på förslagen till energiområden samt alternativa energiområden?**

Norrtälje kommun omfattas inte av några områden för energiproduktion inom kommunens geografiska gränser. Områdena Ö216 och Ö218 ligger sydöst om kommungränsen. Under samrådet ses ett alternativt område som ett alternativ eller potentiellt komplement till föreslagna områden att överväga i den fortsatta planeringsprocessen. Områdena anges som alternativ då den samlade belastningen av alla områden bedöms stor på försvarsintresset. Möjligheterna att ansluta alla dessa områden till elnätet i närtid bedöms också som låg.

Energiproduktion till havs kan omfatta både **havsbaserad vindkraft** och **utvinning av övrig havsenergi**. Havsenergisystem är ett samlingsbegrepp som i nuläget främst innefattar energiomvandling från vågor, tidvatten, temperaturskillnader och salthaltsskillnader. Enligt Boverket är vågkraft den havsenergiteknik som har visat sig ha bäst förutsättningar i Sverige. För de aktuella områdena bedömer havs- och vattenmyndigheten att de har goda förutsättningar för **havsbaserad vindkraft**.

Områdena ligger ca 9 km respektive 13,5 km från kommungränsen. Hela ytter-skärgården är av högsta värde genom dess betydelse för djur- och växtliv, friluftsliv, forskning och miljöövervakning samt kulturmiljövård.

Samhällsbyggnadskontoret bedömer att havsbaserad vindkraft kan få en visuell påverkan på de yttersta delarna av skärgården. Fotomontage i avgränsnings-samråd för miljökonsekvensbeskrivning i ärendet "Baltic Offshore Delta" visade att vindkraftverk, beroende på deras höjd och väderförhållanden, skulle synas relativt väl från Svenska Högarna. Synintrycket av vindkraftverk, deras blinkande ljus och potentiella störande effekt kan vara svårt att bedöma. I detta skede anser samhällsbyggnadskontoret att det är svårt att bedöma hur stor påverkan blir. Norrtälje kommun ser det dock som positivt att områdena utreds vidare i havsplaneprocessen.

### **Miljökonsekvenser**

Samhällsbyggnadskontoret anser att relevanta konsekvenser har pekats ut i konsekvensbeskrivningen. Ett omfattande utredningsbehov föreligger vid fortsatt planering och genomförande i utpekade energiområden. Vid eventuell fortsatt planering i område Ö216 och Ö218 kommer kommunen behöva medverka för att ta ställning till eventuell påverkan på Norrtälje kommuns intressen.



### Övrigt

Norrtälje kommun anser att det vore bra om kommungränser kunde redovisas i den digitala kartan, för att underlätta bedömning av eventuell påverkan.

I havsplanen för Östersjön pekas 24 områden ut för energiutvinning, varav 22 är utredningsområden och av dessa 13 alternativa utredningsområden. Norrtälje kommun anser över lag att utpekande av så pass många alternativa utredningsområden för energiproduktion medför en otydlighet inför kommande planering. Norrtälje kommun anser att det vore lämpligt om Försvarsmakten och HaV kunde ge tydligare vägledning avseende vilka områden som kan bli aktuella. Inför havsplanernas granskningsskede finns mindre möjligheter för kommunen att påverka. Det hade varit lämpligt att ge tydligare vägledning redan i samrådsskedet. Om det efter granskning införs helt nya områden för energiutvinning med en stor påverkan på kommunen bör samrådet tas om.