



**Kommunstyrelsens
samhällsbyggnadsutskott**

§42

Dnr KS 2024-256

Investeringar 2024 – Utbyggnad av gång- och cykelvägnätet 2024 Beslut

Kommunstyrelsens samhällsbyggnadsutskott föreslår:

Kommunstyrelsen beslutar:

1. Anslå 3,5 mnkr i investeringsanslag för utbyggnad av gång- och cykelvägnätet 2024.
2. Investeringen finansieras inom beslutad investeringsplan för 2024.
3. Tillkommande kapital- och driftskostnader om 134 tkr från och med 2025 inarbetas i mål- och budget 2025-2027.

Sammanfattning av ärendet

Samhällsbyggnadskontorets gatu- och parkenhet föreslår kommunstyrelsen bevilja anslag för utbyggnad av gång- och cykelvägnätet beviljade av kommunstyrelsen. Investeringen består av antal mindre projekt som syftar till att utöka och förbättra gång- och cykelvägnätet i kommunens tätorter. Investeringen är beräknad till en kostnad om 3,5 mnkr och beräknas genomföras och färdigställas under 2024.

Beslutsunderlag

Investeringar 2024 - Utbyggnad GC-vägar 2024

Bilaga 1 - kartbilder

Bilaga 2 - planerade åtgärder

Beslutande sammanträde

Beslutsgång

Ordföranden frågar om kommunstyrelsens samhällsbyggnadsutskott kan besluta i enlighet med kommunstyrelsekontorets tjänsteutlåtandes förslag, och finner att kommunstyrelsens samhällsbyggnadsutskott beslutar i enlighet med förslaget.



Beslutet ska skickas till

Handläggare/Samhällsbyggnadskontoret

Samhällsbyggnadsdirektör/Samhällsbyggnadskontoret

Gatu- och parkchef/Samhällsbyggnadskontoret

Gatupark

Controller/Kommunstyrelsekontoret

Koncerncontroller/Kommunstyrelsekontoret

Nämndsekreterare/Kommunstyrelsen

Paragrafen är justerad



Samhällsbyggnadskontoret/Gatu- och parkenheten

Handläggare: Thomas Tengheden
Titel: Projektledare
E-post: thomas.tengheden@gmail.com

Till: Kommunstyrelsens samhällsbyggnadsutskott

Investeringar 2024 – Utbyggnad av gång- och cykelvägnätet 2024

Förslag till beslut

Kommunstyrelsens samhällsbyggnadsutskott föreslår:
Kommunstyrelsen beslutar:

1. Anslå 3,5 mnkr i investeringsanslag för utbyggnad av gång- och cykelvägnätet 2024.
2. Investeringen finansieras inom beslutad investeringsplan för 2024.
3. Tillkommande kapital- och driftskostnader om 134 tkr från och med 2025 inarbetas i mål- och budget 2025-2027.

Sammanfattning av tjänsteutlåtandet

Samhällsbyggnadskontorets gatu- och parkenhet föreslår kommunstyrelsen bevilja anslag för utbyggnad av gång- och cykelvägnätet beviljade av kommunstyrelsen. Investeringen består av antal mindre projekt som syftar till att utöka och förbättra gång- och cykelvägnätet i kommunens tätorter. Investeringen är beräknad till en kostnad om 3,5 mnkr och beräknas genomföras och färdigställas under 2024.

Ärendet

Beskrivning

Gatu- och parkenheten arbetar systematiskt med att bygga samman cykelvägnätet inom Norrtäljes, Rimbos och Hallstaviks tätorter. I årets förslag ingår sex delsträckor, se bilagor, om totalt cirka 700 meter.

Investeringen är beräknad till en kostnad om 3,5 mnkr. Investeringen finansieras med kommunstyrelsens anslag för investeringar 2024. Investeringen innebär att investeringsmedel anslås för utbyggnad av gång- och cykelvägnätet 2024 enligt bilaga 1 och 2. Tillkommande kapital- och driftskostnader om 134 tkr från och med 2025 inarbetas i mål- och budget 2025-2027.

Lagkrav

Är inte tillämplig.

Koppling till gällande styrdokument

I Mål och Budget 2024-2026 har kommunfullmäktige delegerat till kommunstyrelsen att fatta beslut om investeringar upp till ett totalt belopp om 150 mnkr för 2024. Investeringen om 3,5 mnkr ryms inom denna delegation och finns med i beslutad investeringsplan för år 2024.

Ekonomiska konsekvenser och riskanalys

Investeringen är beräknad till en kostnad om 3,5 mnkr. Investeringen finansieras med kommunstyrelsens anslag för investeringar 2024. Kalkylen bygger på att statlig medfinansiering erhålls, se bilaga 1.

Investeringen innebär att investeringsmedel anslås för utbyggnad av gång- och cykelvägnätet 2024 enligt bilaga 1 och 2. Tillkommande kapital- och driftskostnader om 134 tkr från och med 2025 inarbetas i mål- och budget 2025-2027.

Fördelningen av planerade investeringskostnader, drifts- och kapitalkostnader över komponenter ser ut enligt följande, där den årliga räntan är beräknad på 2,0%.

I komponenterna ingår även kostnader för projektering, projektledning och byggledning.

Komponent – GC-väg

- Investeringskostnad: 3 500 tkr
- Avskrivningstid slitlager: 25 år, 10%
- Avskrivningstid bärlager: 50 år, 20%
- Avskrivningstid förstärkning: oändligt, 70%
- Årlig avskrivning: 28 tkr
- Ränta 2,0%: 70 tkr
- Teknisk drift (tillkommande ytor): 36 tkr

Inom ramen för teknisk drift ryms kostnader för skötsel av tillkommande ytor, exempelvis snöröjning, sandsopning och regelbunden tillsyn av ytornas funktion.

Förvaltningens analys och slutsatser

Gatu- och parkenheten föreslår att anslag medges som möjliggör genomförandet utbyggnad av gång- och cykelvägnätet enligt bifogade bilagor. Utan detta kommer inga åtgärder kunna utföras för prioriterade stråk samt felande länkar enligt bifogade bilagor.

Tidplaner

Investeringen planeras att genomföras och färdigställas under 2024. Projektet slutredovisar enligt Norrtälje kommuns projektmodell.

Anna Keskitalo
Samhällsbyggnadsdirektör
Samhällsbyggnadskontoret

Karin Tarre Olthoff
Enhetschef, Gatu- och parkenheten
Samhällsbyggnadskontoret

Bilagor

Bilaga 1 – kartbilder
Bilaga 2 – planerade åtgärder

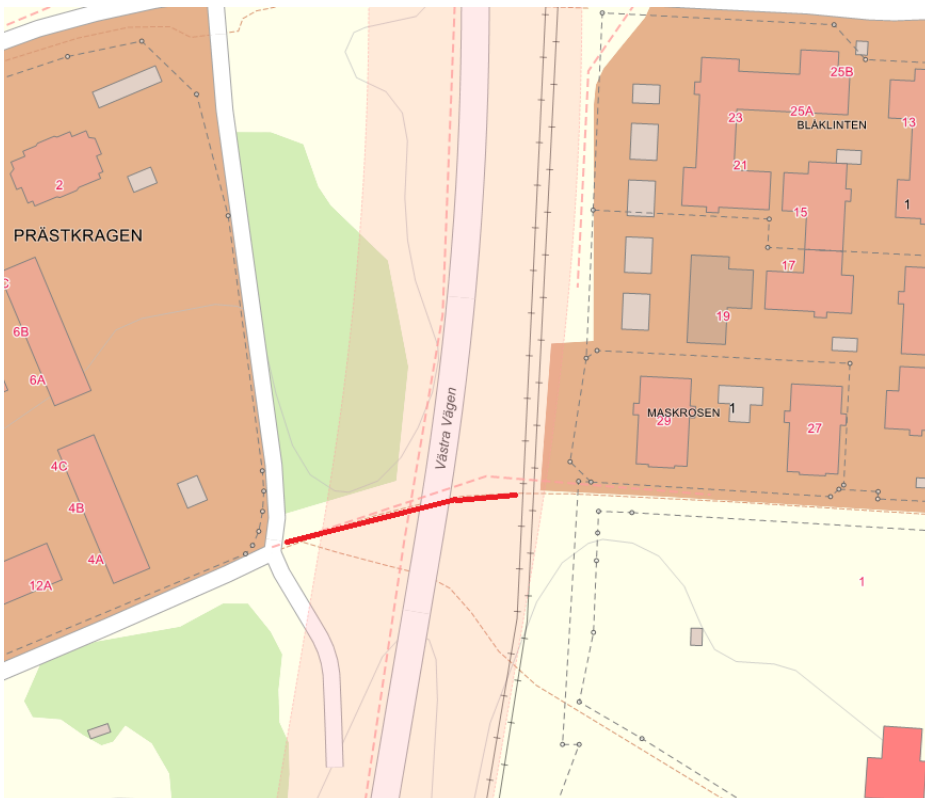
Beslut skickas till

Handläggare/Samhällsbyggnadskontoret
Samhällsbyggnadsdirektör/Samhällsbyggnadskontoret
Gatu- och parkchef/Samhällsbyggnadskontoret
Gatupark
Controller/Kommunstyrelsekontoret
Koncerncontroller/Kommunstyrelsekontoret
Nämndsekreterare/Kommunstyrelsen

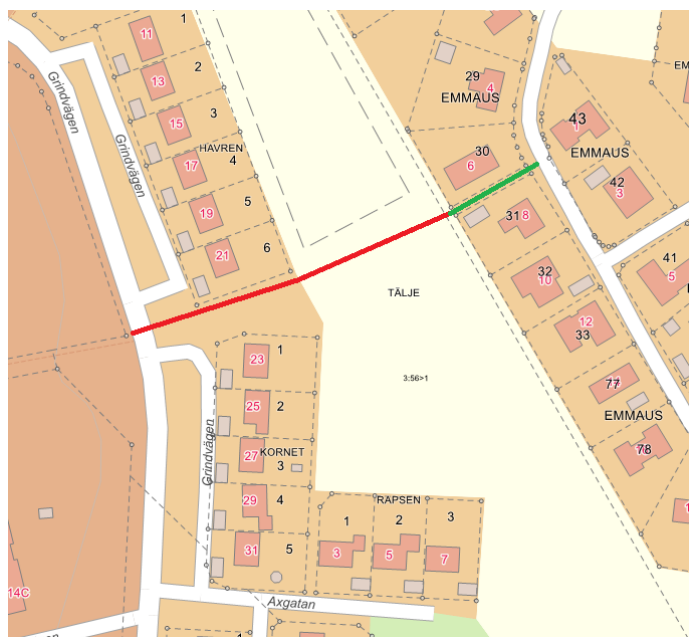
Roslagsleden (Arstabacken). Knyter ihop Flygarebron med befintlig asfalterad gång- och cykelväg som leder upp mot Nya Brandstationen, en sträcka om 210 meter. Även upprustning av den del av Roslagsleden som går i tunneln under E18 upp mot Rösavägen.



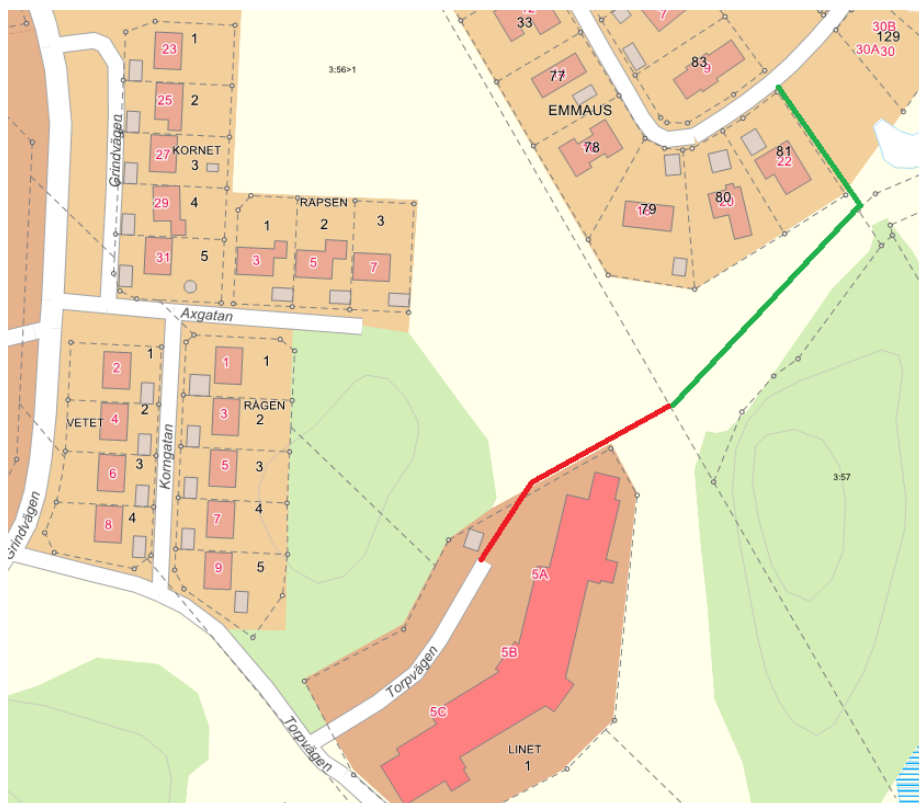
Breddning av del av gång- och cykelstråk om ca 60 meter som leder från Vigelsjövägen bort mot Estunavägen förbi nya Engelska skolan. Hela stråket blir 4 meter brett med separata fält för gående och cyklister.



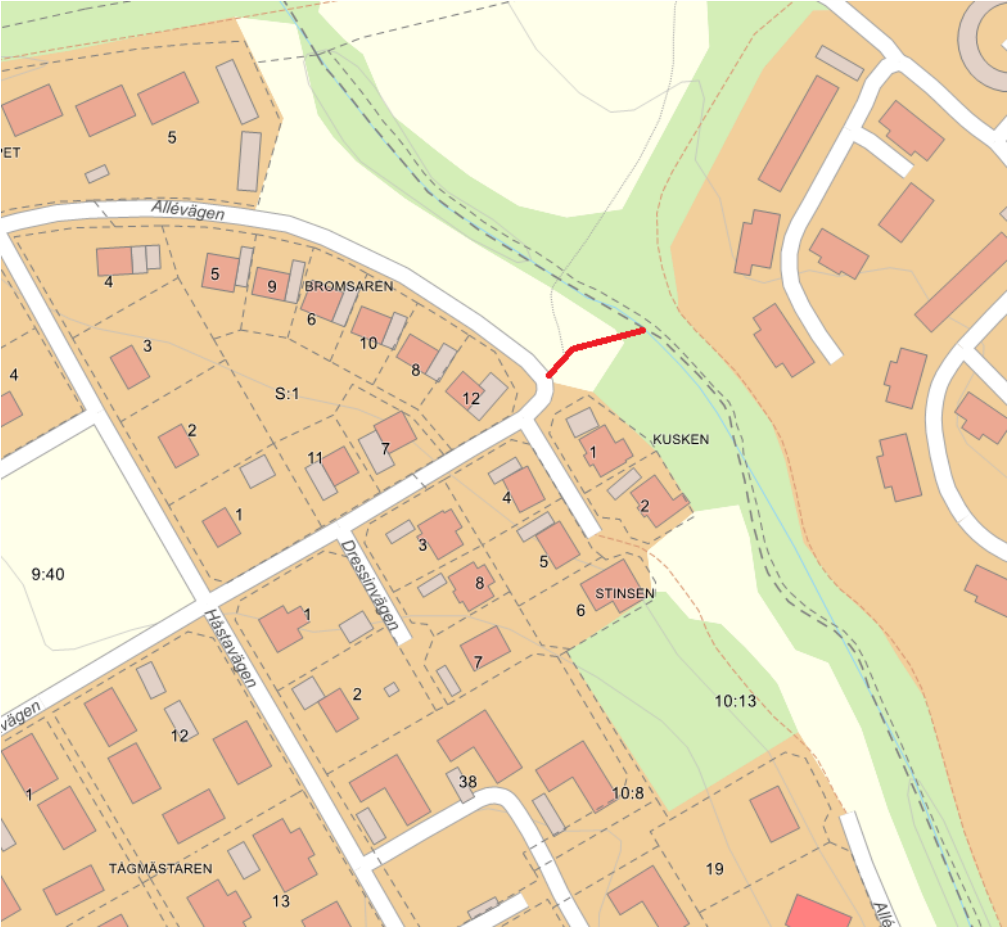
Ettap 1 i koppling mellan Grind och Solbacka Strand. Avser sträckan mellan Grindvägen och Solbacka Strandväg där det i dagsläget går en upptrampad stig. Röd sträcka (ca 125 meter) finansieras av gatu- och parkenheten. Grön sträcka (ca 35 meter) finansieras av exploatör.



Ettap 2 i koppling mellan Grind och Solbacka Strand. Avser sträcka som binder ihop Torpvägen med södra delen av Solbacka Strandväg. Röd sträcka (ca 80 meter) börjar utanför äldreomsorgsboendet Vårdbo och finansieras av gatu- och parkenheten. Grön sträcka (ca 145 meter) löper över kvartersmark och finansieras av exploatör.



Breddning och asfaltering av grusad stig om ca 30 meter som går från Allévågen till privat gångbro över Vallbyån. Objektet ligger i Rimbo.



Bilaga 2: Utbyggnad av GC-vägnätet 2024 – planerade åtgärder

Norrtälje

Roslagsleden (Arstabacken)

Avser tillgänglighetsanpassning och asfaltering av två avsnitt av Roslagsleden. Den första delen (ca 210m) avser sträckan från Flygarebron ner till den asfalterade gång- och cykelvägen som leder mot Nya Brandstationen. Den andra delen (ca 95 m) avser del av Roslagsleden upp till Rösavägen och inkluderar upprustning av passage i tunnel under E18. Den sträckan förses med ny belysning eftersom det saknas i dagsläget.

Vigelsjövägen

Avser breddning av del av cykelstråk från Vigelsjövägen och österut mot Estunavägen och nya Engelska skolan så att hela stråket blir 4 meter brett med separata fält för gående och cyklister. Statlig medfinansiering har beviljats för denna sträcka.

Koppling mellan Grindvägen och Solbacka Strand (etapp 1)

Ombyggnation av upptrampad stig till gång- och cykelväg. Avser sträckan Grindvägen till Solbacka Strandväg. Den del av sträckan som är markerad med rött (ca 125 m) finansieras av gatu- och parkenheten och den del av sträckan som är markerad med grönt (ca 35 m) löper över kvartersmark och finansieras av exploatör. Inkluderar även belysning. Statlig medfinansiering har beviljats för denna sträcka.

Koppling mellan Torpvägen och Solbacka Strand (etapp 2)

Avser sträckan mellan Torpvägen och upptrampad stig som förbinder södra delarna av Solbacka Strand med gång- och cykelstråk som leder in mot Norrtälje centrum. Ansluter på Torpvägen vid äldreomsorgsboendet Vårdbo. Gatu- och parkenheten finansierar en delsträcka om 80 meter och exploatör finansierar resterande del om 145 meter som löper över kvartersmark. Inkluderar även belysning.

Rimbo

Allévägen-Vallbyån

Asfaltering och breddning av kortare grusad stig som leder från Allévägen fram till privat bro över Vallbyån. Inkluderar även belysning.