



**Kommunstyrelsens  
samhällsbyggnadsutskott**

§53

Dnr KS 2024-422

## Huvudmannaskap för förorenat område Edsbro masugn Beslut

Kommunstyrelsens samhällsbyggandsutskott föreslår:

Kommunstyrelsen beslutar:

1. att kommunen genom kommunstyrelsekontoret åtar sig huvudmannaskap för genomförande av ett efterbehandlingsprojekt (undersökningar, utredningar och saneringsåtgärder) för det förorenade området vid Edsbro masugn.
2. att kommunen genom kommunstyrelsekontoret ansöker om
  - a) statligt bidrag för att ta fram ansökan om åtgärdsförberedande undersökningar och utredningar
  - b) statligt bidrag för genomförande av åtgärdsförberedande undersökningar och utredningar

Kostnader för framtagande av ansökan samt genomförande av åtgärdsförberedande undersökningar och utredningar uppskattas att uppgå till ca 2,8 mnkr. Kostnaderna finansieras genom statligt bidrag från Naturvårdsverket. Denna fas av projektet beräknas att pågå under ca två år.

3. kommunanställdas nedlagda arbetstid för ekonomihantering och övrig administration inom ramen för efterbehandlingsprojektet som inte finansieras av statsbidraget ska täckas av medel inom driftbudget för respektive avdelning eller enhet inom kommunen som den anställde har sin placering.

Dessa kostnader uppskattas att uppgå till ca 250 tkr under period om två år som denna fas av projektet beräknas att ta. Den uppskattade kostanden innefattar även kostnad för framtagande av den initiala ansökan hos Länsstyrelsen inför själva ansökan om statsbidraget.

4. att kommunen är bunden till huvudmannaskapet för det förorenade området vid Edsbro masugn under förutsättning att statligt bidrag beviljas.

## Sammanfattning av ärendet

Edsbro masugn är ett förorenat område i Norrtälje kommun med riskklass 1 på en fyrgradig skala (1, en mycket stor risk för människors hälsa och miljö – 4, en liten risk) enligt Naturvårdsverkets ”Metodik för inventering av förorenade områden” (MIFO). Enligt Länsstyrelsens ansvarsutredning bedöms det inte finnas någon verksamhetsutövare kvar, varför objekten av Länsstyrelsen ses som bidragsprojektlistas bland vederbörandes topp 15 prioriterade objekt.

Justerandes sign

Utdragsbestyrkande



När det inte finns någon ansvarig som kan bekosta utredningar och åtgärder av nationellt prioriterade förorenade områden finns möjligheten att de bekostas av staten genom Naturvårdsverket. För att kunna söka och få bidrag för undersökningar eller saneringsåtgärder från Naturvårdsverket måste det finnas någon som tar på sig att genomföra dessa – en huvudman. Det är bara en kommun, eller annan myndighet som kan vara huvudman.

Länsstyrelsen var huvudman för undersökningar av det förorenade området vid Edsbro masugn i initieringsskede (2018-2019). År 2019 övertogs huvudmannaskapet av kommunen genom Tekniska kontoret, fastighetsavdelningen, som slutförde huvudstudien för Skebo bruk och Edsbro masugn finansierad av bidragsmedel.

Åtgärdsförberedande undersökningar och utredningar är nästa skede i efterbehandlingsprojektet som kan få finansiering av statligt bidrag. Kommunstyrelsekontoret tillsammans med samhällsbyggnadskontoret föreslår att kommunen åtar sig huvudmannarollen för det förorenade området vid Edsbro masugn samt ansöker om statligt bidrag för att genomföra åtgärdsförberedelser.

## Beslutsunderlag

Åtagande som huvudman för förorenat område Edsbro masugn samt ansökan om statligt bidrag

# Beslutande sammanträde

## Beslutsgång

Ordföranden frågar om kommunstyrelsens samhällsbyggnadsutskott kan besluta i enlighet med kommunstyrelsekontorets tjänsteutlåtandes förslag, och finner att kommunstyrelsens samhällsbyggnadsutskott beslutar i enlighet med förslaget.

---

### Beslutet ska skickas till

Kommunstyrelsekontoret

Mark- och exploateringsenhet

Planenhet

Miljö- och hälsoskydds-enhet

Kommunikationsavdelning

Ekonomiavdelningen

Länsstyrelsen i Stockholms län, Enheten för mark och vattenskydd



**Paragrafen är justerad**

---

Justerandes sign

Utdragsbestyrkande



**Kommunstyrelsekontoret  
Samhällsbyggnadskontoret**

Handläggare: Tom Johansson  
Titel: kommunstrateg  
E-post: [tom.johansson@norrtaelje.se](mailto:tom.johansson@norrtaelje.se)

Till: Kommunstyrelsens Samhällsbyggnadsutskott

Handläggare: Tatiana Filatova  
Titel: exploateringsingenjör  
E-post: [tatiana.filatova@norrtaelje.se](mailto:tatiana.filatova@norrtaelje.se)

## Åtagande som huvudman för förorenat område vid Edsbro masugn samt ansökan om statligt bidrag

### Förslag till beslut

Kommunstyrelsens samhällsbyggandsutskott föreslår:  
Kommunstyrelsen beslutar:

- att kommunen genom kommunstyrelsekontoret åtar sig huvudmannaskap för genomförande av ett efterbehandlingsprojekt (undersökningar, utredningar och saneringsåtgärder) för det förorenade området vid Edsbro masugn.
- att kommunen genom kommunstyrelsekontoret ansöker om
  - statligt bidrag för att ta fram ansökan om åtgärdsförberedande undersökningar och utredningar
  - statligt bidrag för genomförande av åtgärdsförberedande undersökningar och utredningar

Kostnader för framtagande av ansökan samt genomförande av åtgärdsförberedande undersökningar och utredningar uppskattas att uppgå till ca 2,8 mnkr. Kostnaderna finansieras genom statligt bidrag från Naturvårdsverket. Denna fas av projektet beräknas att pågå under ca två år.

- kommunanställdas nedlagda arbetstid för ekonomihantering och övrig administration inom ramen för efterbehandlingsprojektet som inte finansieras av statsbidraget ska täckas av medel inom driftbudget för respektive avdelning eller enhet inom kommunen som den anställde har sin placering.

Dessa kostnader uppskattas att uppgå till ca 250 tkr under period om två år som denna fas av projektet beräknas att ta. Den uppskattade kostanden innefattar även kostnad för framtagande av den initiala ansökan hos Länsstyrelsen inför själva ansökan om statsbidraget.

- att kommunen är bunden till huvudmannaskapet för det förorenade området vid Edsbro masugn under förutsättning att statligt bidrag beviljas.

## Sammanfattning av tjänsteutlåtandet

Edsbro masugn är ett förorenat område i Norrtälje kommun med riskklass 1 på en fyrgradig skala (1, en mycket stor risk för människors hälsa och miljö – 4, en liten risk) enligt Naturvårdsverkets ”Metodik för inventering av förorenade områden” (MIFO). Enligt Länsstyrelsens ansvarsutredning bedöms det inte finnas någon verksamhetsutövare kvar, varför objekten av Länsstyrelsen ses som bidragsprojektlistas bland vederbörandes topp 15 prioriterade objekt.

När det inte finns någon ansvarig som kan bekosta utredningar och åtgärder av nationellt prioriterade förorenade områden finns möjligheten att de bekostas av staten genom Naturvårdsverket. För att kunna söka och få bidrag för undersökningar eller saneringsåtgärder från Naturvårdsverket måste det finnas någon som tar på sig att genomföra dessa – en huvudman. Det är bara en kommun, eller annan myndighet som kan vara huvudman.

Länsstyrelsen var huvudman för undersökningar av det förorenade området vid Edsbro masugn i initieringsskede (2018-2019). År 2019 övertogs huvudmannaskapet av kommunen genom Tekniska kontoret, fastighetsavdelningen, som slutförde huvudstudien för Skebo bruk och Edsbro masugn finansierad av bidragsmedel.

Åtgärdsförberedande undersökningar och utredningar är nästa skede i efterbehandlingsprojektet som kan få finansiering av statligt bidrag. Kommunstyrelsekontoret tillsammans med samhällsbyggnadskontoret föreslår att kommunen åtar sig huvudmannarollen för det förorenade området vid Edsbro masugn samt ansöker om statligt bidrag för att genomföra åtgärdsförberedelser.

## Ärendet

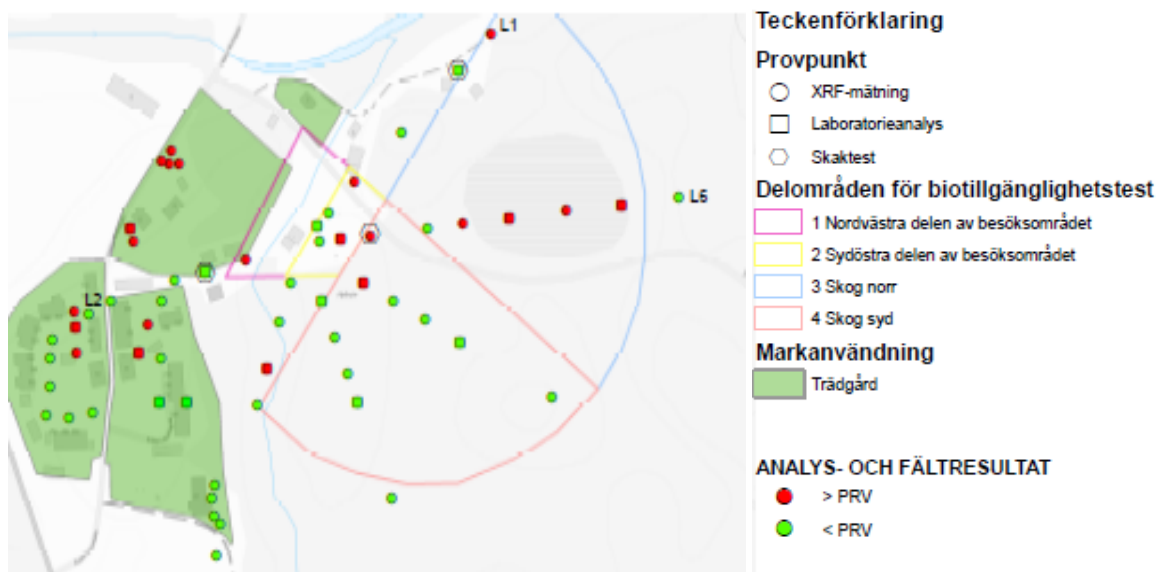
### Beskrivning

Norrtälje kommun är en av de tre kommuner i Stockholms län som har flest potentiellt eller konstaterat förorenade områden registrerade i databasen EBH-stödet, Länsstyrelsens nationella databas över potentiellt förorenade områden. 16 objekt i Norrtälje kommun är områden med riskklass 1 på en fyrgradig skala (1-4) enligt Naturvårdsverkets MIFO. Områden med riskklass 1 bedöms kunna utgöra en mycket stor risk för människors hälsa och miljön och områden med riskklass 4 en liten risk. Två av de 16 objekten, Edsbro masugn och Herrängs järnanrikningsverk med slagghögar, samt ytsediment i Singöfjärden, ligger på Länsstyrelsens listans topp 15 och ses som möjliga bidragsprojekt.

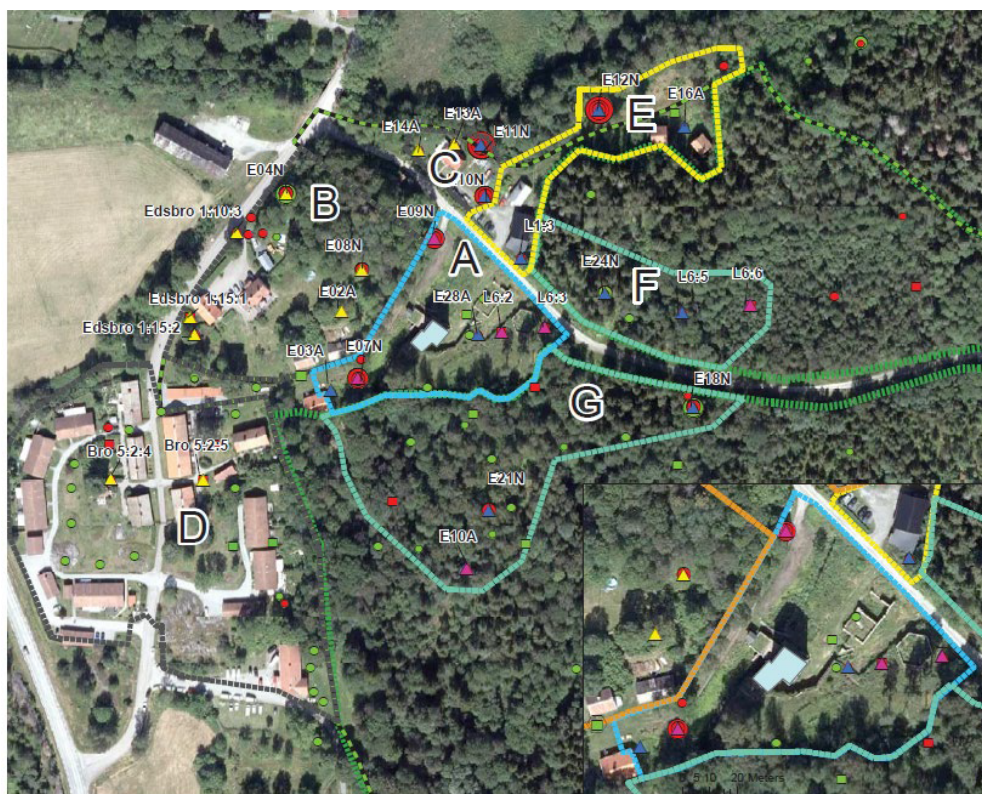
Staten, genom Naturvårdsverket, kan bekosta utredningar och åtgärder av nationellt prioriterade förorenade områden när det inte finns ett verksamhetsutövaransvar enligt 10 kap. miljöbalken. För att kunna söka och få bidrag för undersökningar eller saneringsåtgärder från Naturvårdsverket måste det finnas någon som tar på sig att genomföra dessa – en huvudman. Det är bara en kommun, eller annan myndighet som kan vara huvudman.

Huvudmannen har övergripande ansvar för projektets genomförande (till exempel undersökningar, utredningar och saneringsåtgärder), vilket även omfattar finansiellt ansvar och betalningsansvar. Huvudmannen är projektets verksamhetsutövare och byggherre, med det yttersta ansvaret enligt miljöbalken, arbetsmiljölagen, plan- och bygglagen samt annan relevant lagstiftning. Huvudmannen ta inte över verksamhetsutövaransvaret för själva det förorenade området.

Länsstyrelsen i Stockholms län uppmanar kommunen att ta på sig huvudmannarollen för det förorenade området vid Edsbro masugn. Tidigare var Länsstyrelsen i Stockholms län huvudman för objektet (2018-2019). Sedan 2019 har huvudmannaskapet övertagits av kommunen genom Tekniska kontorets, fastighetsavdelning. I september 2019 beviljades kommunen bidrag via Länsstyrelsen för att slutföra huvudstudien för Skebo bruk och Edsbro masugn. Golder Associates AB genomförde på kommunens uppdrag en åtgärdsutredning vilken inkluderade ett antal åtgärdsalternativ (figur 1 och 2). Utredningen påvisade bland annat höga arsenik- och blyhalter i jorden vilket innebär att människor inte kan vistas inom området utan risk för hälsan. Även konsumtion av bär, svamp eller egenodlade grönsaker från det förorenade området kan innebära en risk för människors hälsa.



Figur 1 Provpunkter med resultat, genomfört av Golder 2020-09-01



Figur 2 Bedömt behov av åtgärder. saneringsschakt områden A-E. Administrativa åtgärder F och G

För att genomföra de i huvudstudien föreslagna åtgärdsalternativen behöver mer detaljerade undersökningar och utredningar genomföras. Osäkerheter kring den planerade åtgärdens miljömässiga resultat och kostnaden för åtgärder behöver förbättras. Även andra utredningar kan behöva genomföras i förberedelseskedet, exempelvis hur åtgärder kan vidtas med hänsyn till de kulturhistoriska intressen som föreligger för Edsbro bruk samt planering av större informations- och kommunikationsinsatser under genomförandet.

Förberedelsefasen inleds med ansökan om bidrag för åtgärdsförberedande undersökningar och utredningar. När dessa är genomförda kan bidrag för genomförande själva åtgärderna sökas. Det finns även möjlighet att ansöka om statligt bidrag för att ta fram ansökan för åtgärdsförberedande undersökningar och utredningar, så kallat "skrivarbidrag". Kommunen ansöker om bidrag hos Länsstyrelsen som gör sin bedömning och ansöker i sin tur om bidrag från Naturvårdsverket. Naturvårdsverket beviljar bidrag till Länsstyrelsen. Länsstyrelsen utfärdar då ett beslut om vidareförmedling av bidraget till huvudmannen. Detta beslut är förenat med villkor som kan innefatta exempelvis tider för redovisningar, rekvisitioner och genomförande.

Förutom en projektgrupp bestående av kommunens anställda kommer en eller flera konsulter att behöva upphandlas för att kunna genomföra åtgärdsförberedelser.

En kommun som tar på sig ett huvudmannaskap behöver i normalfallet inte stå för någon egen insats, med undantag för egna arbetskostnader för ekonomihantering och övrig administration. Utbetalning av bidraget till kommunen sker av Länsstyrelsen löpande efter godkänd ekonomisk redovisning av nedlagda kostnader för genomförande av projektet. Det finns även möjlighet att erhålla bidraget i förskott. Finansieringsmodellen avgörs i dialog mellan kommunen och länsstyrelsen. Länsstyrelsen stödjer kommunen som huvudman under hela efterbehandlingsprojektet.

### **Lagkrav**

För ett bidragsfinansierat projekt kan enbart en kommun, länsstyrelsen eller annan myndighet vara huvudman, vilket framgår av 10 a § i förordning om statsbidrag för avhjälpande av föroreningskador (bidragsförordningen) (SFS 2004:100).

### **Koppling till gällande styrdokument**

Översiktsplanen 2040 Norrtälje kommun, antagen av kommunfullmäktige den 9 december 2013. Enligt översiktsplanen 2040 fungerar Norrtälje kommuns planering och bygglovgivning förebyggande för att skydda invånarna från hälsoriska kopplade till föroreningar.

Mål & budget 2024-2026, antagen av kommunfullmäktige den 26 juni 2023. Norrtälje ska förvaltas och utvecklas på ett miljö- och klimatomfattigt hållbart (målområde 5) är ett av kommunens långsiktiga mål. Kommunens åtagande som huvudman för förorenat område som möjliggör statlig finansiering av avhjälpande av föroreningar bidrar till att målet uppnås.

Miljö- och klimatstrategi för Norrtälje kommun, antagen av kommunfullmäktige den 22 oktober 2020. I miljö- och klimatstrategin prioriteras kommunens arbete med förorenade området där ingen juridisk ansvarig för föroreningen kan åläggas genom att söka bidragsmedel för utredningar och åtgärder.

Handlingsplan förorenade områden, Norrtälje kommun, antagen av bygg- och miljönämnden den 9 december 2021. Kommunens åtagande av huvudmannarollen för det förorenade området vid Edsbro masugn överensstämmer med de prioriteringar som Handlingsplanen syftar till.

### **Ekonomiska konsekvenser och riskanalys**

I den utsträckning det finns medel och ansvar inte kan utkrävas, kan upp till 100 procent av kostnaderna för en efterbehandling finansieras med statsbidrag. Kommunen som tar på sig ett huvudmannaskap behöver i normalfallet inte stå för någon egeninsats. Kostnader för övergripande arbetsuppgifter såsom ekonomihantering och administration kan inte finansieras av statliga medel.

Kostnader för framtagande av ansökan samt genomförande av åtgärdsförberedande undersökningar och utredningar uppskattas att uppgå till ca 2,8 mkr. Uppskattningen är gjort med hjälp av Länsstyrelsen i jämförelse med likande projekt. Kostnaderna finansieras genom statligt bidrag från Naturvårdsverket. Denna fas av projektet beräknas att pågå under ca två år.

Kommunanställdas nedlagda arbetstid för ekonomihantering och övrig administration inom ramen för efterbehandlingsprojektet som inte finansieras av statsbidraget ska täckas av medel inom driftbudget för respektive avdelning eller enhet inom kommunen som den anställde har sin placering.

Dessa kostnader uppskattas att uppgå till ca 250 tkr under period om två år som denna fas av projektet beräknas att ta. Den uppskattade kostanden innefattar även kostnad för framtagande av den

initiala ansökan hos Länsstyrelsen inför själva ansökan om statsbidraget. De kostnaderna anses vara ringa i förhållande till stadsbidraget och den nytta som efterbehandlingsprojektet innebär för kommunen.

## Förvaltningens analys och slutsatser

Kommunen bör anta huvudmannskapet för bidragsprojekt då detta åtagande resulterar i;

- åtgärd av förorenat område där ingen ansvarig finns att ställa krav på
- åtgärd av förorenat områden som minskar risk för kommunmedborgarna och miljön
- finansiering av arbetstiden, uppbyggnad av erforderlig kompetens inom området
- minskning av risken att det blir kommunen själv som till slut får finansiera en kostsam åtgärd i det fall då ingen ansvarig längre finns kvar.

## Tidplaner

Den kommande fasen inom efterbehandlingsprojektet, framtagande av ansökan om åtgärdsförberedande undersökningar och utredningar och därefter genomförande av dessa beräknas pågå i ca två år.

Anette Madsen  
Kommundirektör  
Kommunstyrelsekontoret

Anna Keskitalo  
Samhällsbyggnadsdirektör  
Samhällsbyggnadskontoret

## Beslut skickas till

Kommunstyrelsekontoret  
Mark- och exploateringsenhet  
Planenhet  
Miljö- och hälsoskydds-enhet  
Kommunikationsavdelning  
Ekonomiavdelningen  
Länsstyrelsen i Stockholms län, Enheten för mark och vattenskydd