



Operativ lokalresursplan för kultur- och fritidsförvaltningen år 2024–2033





Innehåll

Operativ lokalresursplan för kultur- och fritidsförvaltningen år 2024–2033	1
Inledning	4
Befolkningsstatistik och prognos	6
Övergripande strategi och planering	6
Subventioner och bidrag	8
Nuläge	9
Nyckeltal, statistik och kort om behov	15
Idrottsanläggningar	15
Fotbollsplaner	16
Idrottshallar	17
Ishallar	17
Simhallar	18
Övriga lokaler	18
Scener	19
Bibliotek	19
Reinvesteringar och underhåll	20
Avstånd till anläggningar	20
Sammanfattning av behov och investeringsplanering	21
Områdesbeskrivning	26
Norrtälje stad	27
Spillersboda/Norrtälje Södra	31
Malsta	32
Lohärad	33
Estuna	35
Roslags-Bro	37
Vätö	39
Rådmansö	40
Blidö	42
Bergshamra	43
Riala	45
Rimbo	47
Rånäs	49
Edsbro	51
Finsta	53



Husby-Sjuhundra	55
Rö	56
Närtuna	57
Gottröra	58
Hallstavik Öst	59
Hallstavik Väst	61
Skebobruk	62
Väddö	63
Singö	65
Björkö-Arholma	66
Söderby-Karl	67



Inledning

Norrtälje växer och den aktuella prognosen visar att befolkningen 2033 kommer vara nästan 75 000 personer. Befolkningsantalet har ökat stadigt dom senaste åren, vilket innebär ett ökat krav på utbud av samhällsservice.

Under år 2018 beslutade kommunstyrelsen att en strategisk lokalförsörjningsplan skulle tas fram för att, utifrån behov och demografiska aspekter, redogöra för kort- och långsiktiga ekonomiska effekter av Norrtälje kommuns arbete med verksamhetslokaler. I december år 2019 antog kommunstyrelsen, i enlighet med detta beslut, kommunens första strategiska lokalförsörjningsplan. Planen redovisar kommunens övergripande behov av verksamhetslokaler och beskriver strategier och principer för lokalförsörjning utifrån kommuninvånarnas behov av samhällsservice. Den strategiska lokalförsörjningsplanen som omfattar hela kommunen och dess verksamheter ska revideras årligen.

Den operativa lokalresursplanen för kultur-, fritids- och idrottslokaler utgör planering för de lokaler som rör kultur- och fritidsnämndens verksamhetsområde. Den ökande befolkningen och utvecklingen av nya områden ställer krav på större utbud av kultur-, fritids- och idrottsverksamhet i fler och uppdaterade lokaler.

Den operativa lokalresursplanen har som syfte att beskriva lokalbehoven på verksamhetsnivå och ger förutsättningar för en såväl kortsiktig som långsiktig planering för kultur-, fritid- och idrottslokaler av olika kategorier i den växande kommunen. Planen innehåller/berör också föreningslokaler som tillsammans med de kommunala lokalerna utgör verksamhetsytor för aktiviteter i kommunen. Kultur- och fritidsnämnden stödjer dessa med anläggningsbidrag, varför det är av stor vikt att de inarbetas i kultur- och fritidsnämndens operativa lokalresursplan.

Kommunens anläggningar för kultur-, fritids- och idrottsaktiviteter har inventerats, lokaliserats och markerats på en karta som ger en överblick i relation till närhet och befolkning.

Tillgång till ett rikt utbud av kultur-, friluft- och motionsanläggningar och i förlängningen en aktiv fritid ger förutsättningar för en förbättrad hälsa och bidrar till ett välintegrerat samhälle. Utbudet av fritidsanläggningar har också stor betydelse när människor väljer vart de ska bosätta sig. Tillgång till öppna mötesplatser minskar känslan av ensamhet och utanförskap. Hög kulturell



aktivitet ger mindre benägenhet till utflyttning, bidrar till social utveckling och skapar känsla av gemenskap.¹

FN:s barnkonvention består av 54 artiklar som fastslår barns rättigheter i olika områden. Fyra av artiklarna är vägledande för hur helheten ska tolkas och brukar kallas för barnkonventionens grundprinciper. De fyra artiklarna är:

Artikel två: Alla barn har samma rättigheter och lika värde

Artikel tre: Barnets bästa ska beaktas vid alla beslut som rör barn

Artikel sex: Alla barn har rätt till liv och utveckling

Artikel tolv: Alla barn har rätt att uttrycka sin mening och få den respekterad

Utöver dessa är artikel 31 relevant för det framtida arbetet med anläggningar och kommunens föreningar. "Varje barn har rätt till lek, vila och fritid". Det kan handla om att sporta i föreningar, möjlighet att delta i kulturell och konstnärlig verksamhet och rekreations- och fritidsverksamhet." Barnkonventionen blev lag 2020. Lagen ska stärka barns och ungdomars rättigheter och skapa möjligheter i frågor som rör fysisk planering och en socialt hållbar stadsutveckling där närhet, tillgänglighet till och användbarhet av ytor för kultur, idrott och aktivitet prioriteras.

Planering och genomförande av platser för rörelse, upplevelser och skapande har också en central inverkan på de globala hållbarhetsmålen i Agenda 2030. Framför allt mål 3 – god hälsa och välbefinnande. Mål 11 – hållbara städer och samhällen.

¹ Volante Research, Kulturens värden och effekter 2010. Idrottens värden och effekter 2015.



Befolkningsstatistik och prognos

Inför början av år 2023 var kommunens folkmängd 65 587 personer. Under år 2022 ökade Norrtälje kommuns befolkning med 825 personer. Det motsvarar en ökning om 1,3 procent vilket överstiger tillväxten i riket (0,6 procent) som helhet. Fler invånare dog än föddes i kommunen, men ett positivt flyttnetto innebar ändå en folkökning.

Enligt den förväntade befolkningsutvecklingen 2022 – 2033 kommer folkmängden att öka med 9 361 invånare, från 65 587 till 74 948 personer. Detta går att jämföra med den tidigare befolkningsprognosen från 2021 där befolkningsprognosen beräknade ett invånarantal på 81 587 invånare den 31 december 2032.

Av kommunens 65 587 invånare inför början av år 2023 var drygt:

- 6 procent 0–5 år
- 13 procent 6–18 år
- 53 procent 19–64 år
- 28 procent 65 år och äldre.

Andelen barn, ungdomar och vuxna yngre än 65 år är lägre i Norrtälje kommun än i övriga länet och riket. Under perioden 2022 till 2033 förväntas genomsnittsåldern öka från 46 till 48 år, rikets motsvarande siffra för genomsnittsålder är 42 till 43 år.

Att Norrtälje kommun har ett högre snitt än riket när det gäller invånare över 65 år skapar såklart vissa utmaningar när det kommer till försörjningsbördan. Samtidigt är en av kultur- och fritidsnämndens prioriterade målgrupper äldre och det öppnar i sin tur upp för fler sätt att bedriva verksamhet och ett nyttjande av lokaler på andra tider än hur det traditionellt har sett ut.

Övergripande strategi och planering

Kultur- och fritidsnämndens innehav av lokaler ska bidra till att ge upplevelser, personlig utveckling och god livskvalitet samt skapa förutsättningar för en attraktiv livsmiljö för invånarna. Behovet av nya anläggningar samt att utveckla befintliga anläggningar ska bedömas utefter det fokus som kultur- och fritidsnämnden har för att uppfylla Norrtälje kommuns mål om en sammanhållen



kommun med god folkhälsa och tillgång till livslångt lärande och där invånarna är delaktiga.

Utöver kommunala lokaler som innefattar idrottshallar, bibliotek och simhallar etcetera så sköter eller upplåter Norrtälje kommun också anläggningar dedikerade för spontanidrott. Det är viktigt att det finns en bredd i utbudet av anläggningar i kommunen för att stimulera fler till en aktiv fritid och till fysisk aktivitet. Behoven av fler anläggningar kommer kultur- och fritidsförvaltningen till kännedom genom dialoger med föreningslivet, e-förslag från invånare och liknande dialoger och genom kultur- och fritidsvaneundersökningar som har genomförts, bland annat. Bredden av anläggningar gäller också en bredd i geografisk spridning utefter hur invånarantalet ser ut.

I Norrtälje landsbygds- och skärgårdsutvecklingsprogram framgår att Norrtälje kommun ska gynna gemensamma samlingslokaler och idrottsanläggningar med god tillgänglighet för att garantera landsbygdens invånare tillgång till mötesplatser, aktiviteter och ökad gemenskap. Naturliga mötesplatser och platser för olika former av aktiviteter är viktiga för invånarna med syfte att minska social utsatthet och känsla av ensamhet. Åtgärderna för att uppnå detta är att prioriteringar ska göras utifrån tillgänglig service områdesvis och att kontinuerligt följa upp behovet av nya och existerande anläggningar för fritidsaktiviteter och samlingslokaler i hela kommunen.

Kultur- och fritidsnämnden följer kontinuerligt upp behov från föreningslivet genom föreningsdialoger. Dialog med både invånare och föreningsliv är ett mycket prioriterat område och kultur- och fritidsnämnden har beslutat om speciella referensgrupper för dialog uppdelat på nämndens olika verksamhetsområden.

Kultur- och fritidsnämnden är projektdeltagare i detaljplaner och involverade i framtagande av fördjupade översiktsplaner samt översiktsplaner för att bevaka det som rör kultur- och fritidsnämndens verksamhetsområden.



Subventioner och bidrag

Norrtälje kommun betalar årligen cirka 16 miljoner i föreningsbidrag till de som har anläggningar, med avsikt att föreningen ska kunna tillhandahålla lokal för verksamhet.

Vidare tillhandahåller kommunen lokaler för verksamhet som riktar sig till invånarna, exempelvis kulturskola, bibliotek, fritidsgårdar, badhus, konsthall och idrottsanläggningar. Kostnaden för kultur- och fritidsnämndens fastigheter 2024 är 73,5 miljoner kronor.

Merparten av de anläggningar och aktivitetsytor som finns i kommunen har helt eller delvis finansierats med kommunala medel. De olika ägarförhållandena samt driftsformerna för anläggningar i Norrtälje kommun som är med i kartläggningen är:

- Kommunalt ägd och driven anläggning till exempel Norrtälje sportcentrum
- Kommunalt ägande i bolagsform till exempel Nordrona sporthall som ägs av Campus Roslagen
- Kommunalt ägd anläggning som drivs av en förening till exempel Kvisthamrabacken som drivs av Friluftsförbundet
- Föreningsägd anläggning som drivs av förening med stöd av kommunalt bidrag till exempel Arkadien som drivs av Rimbo IF

Privatägda anläggningar ingår inte i lokalresursplanen, exempel på det är bowlinghallen i Norrtälje som drivs av Roslagsbowling AB. De barn och ungdomsföreningar som bedriver sin verksamhet i privatägda anläggningar har däremot möjlighet att ansöka om aktivitetsbidrag hos kultur- och fritidsnämnden.



Nuläge

Kultur- och fritidsnämnden hyr drygt 29 000 kvadratmeter. 17,9 procent av hyresbeståndet har en fastighetsägare utanför kommunkoncernen. De årliga hyreskostnaderna är knappt 59 miljoner kronor. Fler än hälften av fastigheterna utgörs av friluft- och idrottsanläggningar, som badplatser, campingar, bollplaner med flera, och saknar helt eller delvis lokalyta. Med hänsyn taget till detta har nämnden en genomsnittlig hyreskostnad för lokaler om 1 297 kronor per kvadratmeter och år. Siffrorna är hämtade från den strategiska lokalförsörjningsplanen.

Scener för teater, dans, musik, litteratur och övriga uttryck

Opalen – Rimbo kulturscen är en kulturscen som stod färdig i augusti 2020. Det finns sittplatser för 350 personer. I anslutning till scenen finns gott om parkeringsplatser och för evenemang på kvällstid och helger finns möjlighet till samutnyttjande av skolans lokaler, såsom matsal. Tekniken på kulturscenen möter de förväntningar som finns för att anordna moderna kulturarrangemang och är av unik karaktär.

Rodenskolans aula rymmer cirka 280 sittplatser och har en bra storlek för de flesta arrangemang. Tekniken för ljud och ljus i lokalen behöver uppdateras för att möta dagens behov. För att vara en optimal arena för evenemang behövs det tillföras loger i anslutningen till scenen. I närheten av aulan finns aktivitetshuset Magasinet som har en mindre scen.

Roslagsskolans aula är utrustad med 520 sittplatser och är som scenrum en bra arena. En utmaning med lokalen är att den entré som finns kräver att besökarna går via skolans lokaler och den kan således inte nyttjas av extern part under skoltid. En separat entré utifrån skolgården skulle möjliggöra evenemang även vid tid som skolundervisning pågår. Efter ombyggnation och renovering av aulan 2019 förändrades akustiken till det sämre, något som bör åtgärdas. Logerna är bristfälliga och behöver åtgärdas, även utrymningsvägar från logerna behöver ses över. Förvaring av scenutrustning finns i dagsläget inte enkelt tillgängligt och viss utrustning förvaras därför vid loger. Tillgänglighetsanpassning behövs i lokalen, både för publik och aktör. I dagsläget så är scenen inte lämplig att använda för evenemang.

Societetsparkens friluftsscen är en centralt placerad utomhusscen i Norrtälje stad. Idag används den relativt sällan eftersom det är svårt att avgränsa området



för externa arrangörer, vilket gör det svårt att ta betalt för konserter eller andra arrangemang. En utveckling för scenen skulle vara att få till ett tak. Det finns en markis vid scenen som är svår att använda när det är blåsigt. Det är ofta vid regn och dåligt väder som scenen behöver tak, men också vid starkt solsken finns ett behov. De offentliga toaletterna som finns i samma byggnad är i stort behov av upprustning.

Förutom dessa lokaler som är specifikt utformade för att husera evenemang av olika slag så nyttjas också gymnastikhallar, idrottshallar, konsthallen, biblioteket i Norrtälje och Folkets hus i Norrtälje och Hallstavik. På sikt finns ett behov av en kulturscen i Norrtälje stad och denna kan med fördel samlokaliseras med nytt stadsbibliotek och/eller lokaler för kulturskolan.

Konst

Norrtälje konsthall flyttade in i nybyggda lokaler 2015. Konsthallen ligger centralt i Norrtälje stad, i anslutning till Södra bergen och Pythagoras industrimuseum. Det finns ett behov av lämpligt förråd för förvaring av kommunens konstbestånd och planering för detta pågår.

Bad

Hallstaviks badhus invigdes 2020 och ligger placerat en bit utanför stadskärnan i anslutning till Hallstaviks utomhusbad och Hallstaviks aktivitetspark. Badhuset har fyra 25 metersbanor. Hallstaviks utebad har varit i gång sedan 2010 och är ett uppskattat besöksmål för hela kommunen med omnejd.

Norrtälje badhus flyttade in i nya lokaler 2014 i anslutning till Sportcentrum och Södra bergen. Badhuset har åtta 25 metersbanor och en undervisningsbassäng. För att möta behovet hos den ökade befolkningen behövs ytterligare en undervisningsbassäng. Tillgängligheten till badhuset för invånare som inte anländer i bil bör utredas vidare. Upprustningen av Södra bergen har gjort badhuset mer tillgängligt att ta sig till från stadskärnan.

Rimbo badhus ligger centralt i Rimbo i direkt närhet till busstorget med fyra 25 metersbanor. Lokalerna är i behov av större renovering. Fastigheten ägs av Riflex och kommunens fastighetsavdelning hyr lokalerna.

Friluftsbad

Norrtälje kommun har 31 friluftsbad² utspridda över hela kommunen. Kommunen bär ansvaret för driften men en del av dessa tas om hand av lokala föreningar genom avtal. Baden har olika förutsättningar beroende på vart de är placerade

² Planering pågår för ytterligare ett bad vid Björnö.



och om det är insjö eller havsbad. En del av badplatserna har bryggor, lekplatser och/eller grillplatser. Två av badplatserna är idag tillgänglighetsanpassade, Lommarbadet i Norrtälje och Arkadien i Rimbo.

Idrott

Sportcentrum är en central träffpunkt i Norrtälje stad som samlar flertalet idrotter och spontant utövande av aktiviteter. Bandybanan har en mycket utsatt placering där specifikt vind påverkar isen negativt vilket leder till att säsongen blir kortare och kortare för varje år. Utredning krävs för att titta på eventuella åtgärder och för att säkerställa att det är ekonomiskt försvarbart att tillhandahålla is på banan. I övrigt finns det en sporthall med tillhörande läktare, ishall med tillhörande läktare, friidrottsarena, konstgräsplan och ett antal naturgräsplaner i varierande storlek. En tom yta efter tidigare baracker som nu nyttjas till en streetbasketplan i föreningsregi. Sedan 2023 finns också ett utomhusgym som kan nyttjas av allmänheten.

Idrottshallar och mindre inomhushallar

Hallarna används för en mängd olika idrottstyper inom den organiserade idrotten. Sporthallar och gymnastikhallar är till följd av sin utformning lämpliga för olika typer av idrotter. Som exempel ställer basket, handboll och innebandy, krav på en större yta, medan vissa kampsportsidrotter kan använda gymnastikhallar med mindre ytor. Dessa hallar används för en mängd olika idrottstyper inom den organiserade idrotten.

- **Idrottshallar**

I Norrtälje kommun finns 13 idrottshallar med mått från 36x18 meter till 43x23 meter. Sju av dessa har läktarplatser i varierande storlek. Idrottshallarna har hög beläggning på attraktiva tider under säsong.

Dessa 13 idrottshallar i kommunen innebär att det finns en idrottshall per 5050 invånare, sett till hela befolkningen. För att ha liknande nyckeltal 2033 innebär det att två nya idrottshallar behöver tillkomma.

Två av sporthallarna är föreningsägda. Roslagsbro sporthall som ägs av Roslagsbro Idrottsförening och Vikingahallen av Väddö Idrottsförening.

- **Gymnastiksalar/skolidrottssalar**

Det finns tolv stycken gymnastikhallar/skolidrottssalar i kommunen och dessa är relativt jämnt fördelade geografiskt. Hallarna är relativt uppbokade men det finns en del lediga tider på kvällar och helger.



Idrottsplatser med fotbollsplaner

I kommunen finns det 17 idrottsplatser, varav en, Sportcentrum i Norrtälje stad är i kommunal drift. Resterande är föreningsdrivna och erhåller bidrag från kultur- och fritidsnämnden. Idrottsplatserna består av gräsplaner, konstgräsplaner och ytor för friidrott. Konstgräsplaner finns det 6 stycken av i Norrtälje kommun. Tillgången till fotbollsplaner med natur- eller konstgräs är relativt jämnt fördelad över Norrtälje kommun. Det finns dock skillnader när närheten studeras på finare geografisk nivå.

Konstfrusna isytor

Det finns tre ishallar i Norrtälje kommun lokaliserade i Norrtälje, Rimbo och Hallstavik. Bandyplan finns i Norrtälje (Se mer information om utmaningar med bandyplanen ovan, under rubriken *idrott*).

Motions- och friluftsanläggningar:

Det finns 16 motionsspår geografiskt spridda i kommunen. Merparten av dessa spår sköts av ideella föreningar med bidrag från kultur- och fritidsnämnden. Vid flertalet av dessa finns det utomhusgym i anslutning. Huvuddelen av motionsspåren är belysta och spåras för skidåkning. En av anläggningarna har system för tillverkning av konstsnö. I kultur- och fritidsvaneundersökningen för 2022 så hamnade motionsspår bland topp 5 på svar vad kommunen ska satsa på i framtiden.

Det finns en alpin anläggning, Kvisthamrabacken i Norrtälje stad, innehållande släplift och fyra nedfarter. Anläggningen har system för tillverkning av konstsnö. Kvisthamrabacken är en kommunal anläggning där Friluftsförbundet ansvarar för driften.

Det finns flertalet anläggningar för friluftsverksamhet i Norrtälje stad, Rimbo och Hallstavik. Exempelvis platser med verksamhet för 4H-gård, Friluftsförbundet och Scouterna.

Andra anläggningar, som är specifika för sin idrott/verksamhet som finns i kommunen:

Ridanläggningar
Tennisanläggningar
Skyttebanor
Motoranläggningar
Friidrottshall
Verksamhetsområde för brukshundsklubben



Fritidsgårdar

I Hallstavik är fritidsgården centralt lokaliserad i centrum och lokalen är bra för sitt ändamål.

I Norrtälje finns fritidsgården i ett vackert gammalt hus i närheten av hamnområdet. Tiohundras LSS-fritids ligger i samma lokal. Utredning pågår för att se över möjligheterna för ombyggnad till mer ändamålsenliga lokaler. Även ytskiktet är gammalt och behöver rustas upp.

I Rimbo ligger fritidsgården mitt i centrum, i direkt anslutning till bussterminalen vilket ökar tryggheten för ungdomar i väntan på bussen. I samma lokal ligger även badhus och bibliotek. På samma sätt som det ger trygghet för ungdomarna att huset ligger i anslutning till centrum, så skapar det en viss otrygghet och utmaning för de anställda.

Mobil verksamhet på annan plats kompletterar saknaden av yta att göra aktiviteter på utanför tätorterna.

Aktivitetshuset

Aktivitetshuset Magasinet riktar sig till målgruppen ungdomar från 15 år och vuxna. Det är en mötesplats för kultur, möten och rörelse för alla åldrar. Magasinet är en träffpunkt för social gemenskap, ett offentligt rum i en växande stad. Aktivitetshuset skulle behöva en utbyggnad av lokalerna samt en upprustning av utemiljön för att ta vara på de värden som finns. Magasinet har ett bra läge, samlokaliserat med Rodengymnasiet och några minuters gångavstånd till busstationen. En annan positiv aspekt med lokaliseringen är att inte kringboende störs av den pågående verksamheten.

Magasinets lokaler finns i två plan och är som helhet tillgänglighetsanpassad, det finns hiss, stora ytor och är väl fungerande för olika aktiviteter. Verket har i dagsläget begränsat antal mindre rum och behöver fler ytor för att ge plats för parallellt pågående verksamheter, såsom grupprum, replokal, ateljé, förråd, toaletter och café. Möjlighet finns att nyttja den angränsande idrottshallen för sådan verksamhet.

Kulturskola

I Hallstavik har Kulturskolan sina lokaler i anslutning till Hallsta skola. Lokalerna är gamla, slitna och inte anpassade till verksamheten. Arbete med att försöka omlokalisera till annan byggnad i Hallstavik pågår.

I Norrtälje bedrivs verksamheten i gamla skollokaler och är således inte anpassade för dagens kulturskoleverksamhet. Lokalerna är i stort behov av



renovering och tillgänglighetsanpassning. Tillräcklig teknik och ljudisolering mellan rum saknas.

I Rimbo huserar Kulturskolan i nybyggda lokaler, i anslutning till kulturscenen, som är anpassade för verksamheten.

Bibliotek

Det finns nio bibliotek (samt en biblioteksbuss) i Norrtälje kommun.

Hallstaviks bibliotek är placerat i Folkets hus vilket har starkt eftersatt underhåll. Biblioteket har stora problem med hög värme under sommaren och avsevärd kyla på vintern.

Norrtälje stadsbibliotek är inhyst i lokaler som byggts om inför det att biblioteket flyttade in 1988. Det betyder att lokalerna ursprungligen inte är byggda för den specifika verksamheten. Lokalerna är begränsade vad gäller bland annat storleksyta, planlösning och flexibilitet, vilket resulterar i försämrad kvalitet för alla de målgrupper som använder biblioteket i olika syften. Arbetsmiljön för personalen är påfrestande eftersom verksamheten är fördelad på två våningsplan med tillhörande trappor samt hissar. Hissarna lever inte fullt upp till de krav på funktion och driftsäkerhet som krävs för verksamheten. Biblioteket bedriver en uppskattad programverksamhet men saknar lämpliga lokaler för detta. De olika besöksgrupperna barn, äldre, ungdomar och studerande, som exempel, har olika behov och uppfattning om ljud vilket medför daglig friktion besöksgrupper emellan.

Rimbo bibliotek är också i två våningsplan men med hissen placerad utanför bibliotekets lokaler vilket påverkar öppettider och service negativt. Den toalett som biblioteket har hänvisats till att använda som offentlig toalett är placerad utanför bibliotekets lokaler och på det andra våningsplanet.

Mindre bibliotek

Biblioteket i Herräng är placerat i Folkets hus och är funktionsdugligt. Detsamma gäller också Bergshamra, Edsbro och Rånäs där biblioteken är placerade i skolbyggnader.

Roslagsmuseet

Roslagsmuseet är beläget i Gevärsfaktoriet och flyttade in i de nyrestaurerade lokalerna år 2023. Lokalerna är centralt belägna i Norrtälje stad, ett stenkast från



busstationen i Norrtälje. Det finns behov av en kontorsplats samt förvaring av material på museet, dessa frågor ses över tillsammans med fastighetsavdelningen.

Föremålsmagasin

Det har länge funnits planer på ett nytt magasin för att arbeta med förvaltning av museiföremål/samlingar. En tilltänkt plats har utretts men just den detaljplanen är på paus. Frågan kvarstår och planering pågår. I nuvarande magasin så finns det brister i arbetsmiljön och problem med att bevara samlingarna på ett fullgott sätt. Diskussion pågår med fastighet för att se vad för åtgärder som kan göras kortsiktigt.

Museer och hembygdsgårdar

Det finns 20 hembygdsgårdar geografiskt spridda över hela kommunen som får bidrag till sin verksamhet. Utöver dessa finns ett antal hembygdsgårdar som inte är registrerade som bidragsberättigade föreningar hos kommunen men som förvaltningen har en god dialog med. Gemensamt för hembygdsgårdarna är att de driver, underhåller och bevarar en ägd eller arrenderad anläggning.

Utöver hembygdsgårdarna finns det åtta stiftelser med museiverksamhet.

Nyckeltal, statistik och kort om behov

Idrottsanläggningar

När det gäller att göra antaganden om det behov som finns gällande idrottsanläggningar så är det av intresse att kunna jämföra med andra kommuner i länet. Inspiration har hämtats från de siffror som FSKF:s nätverk har arbetat fram i kombination med den modell som Stockholms stad har använt sig av i deras anläggningsstrategi. Samma metod har använts hos flera av länets kommuner. Det innebär att behovet av anläggningar inom olika kategorier beräknas mot antal barn och unga 7-20 år.

Eftersom det inte finns några nationella krav eller definitioner för vilken omfattning kommunen ska tillhandahålla anläggningar, finns det heller inte fasta referensvärden för vad som är ett rimligt utbud, att förhålla sig till. En avgränsning i sammanställningen av nyckeltal är att det enbart ingår anläggningstyper som är vanligt förekommande och som har ett visst mått av standardisering. Det är anläggningar som det kommer finnas ett stort behov av över tid, även om antal



utövare i olika idrotter kan variera i och med trender, attitydförändringar och samhällsutveckling.

De anläggningstyper som vi har räknat fram nyckeltal för just nu är:

Fotbollsplaner

Idrottshallar

Ishallar

Simhallar (Banor och undervisningsbassäng).

För att beräkna det framtida behovet behöver både nuvarande tillgång och behovet/efterfrågan beräknas med olika metoder. Där ingår följande parametrar:

Antal barn och unga 7-20 år. (9348 stycken 7-20 åringar inför 2023)

Antal anläggningar/lokaler viktad utifrån kapacitet

Föreslagna intervall från FSKF

Fotbollsplaner

FSKF:s föreslagna intervall, tänkt som en avvägning mellan idrottens behov och kommunens ambition ligger på mellan 1100 och 1500 barn och unga per konstgräsplan (Norrtälje kommun har valt att inkludera även naturgräsplaner och gett dem en lägre poäng baserat på nyttjandegraden sett ur ett helårsperspektiv och uppskattat antal 11-spelsplaner utifrån tillgänglig yta). I tabellen nedan har vi valt att använda medelvärdet av det föreslagna intervallet från FSKF.

Poänggraderas utifrån storlek

Konstgräs 11-spelsplan = 1,0

Konstgräs 9-spelsplan = 0,75

Konstgräs 7-spelsplan = 0,5

Konstgräs 5-spelsplan = 0,25

Naturgräsplan = 0,2, baseras på nyttjandet i helårsperspektiv

Konstgräsplaner = 2500 timmar per år

Naturgräsplaner = 500 timmar per år

På sex orter finns 5,75 konstgräsplaner. På 17 orter finns det sammanlagt 33 stycken 11-spelsplaner med naturgräs, vilket ger ett viktat värde på 6,6.

Sammantaget anläggningsvärde 2023	12,4
Nuläge (antal barn och unga 7-20 år per anläggning)	753
Nyckeltal (antal barn och unga 7-20 år per anläggning)	1300
Behov enligt nyckeltal 2023	7,2



Överskott 2023 (behov 2023 – sammantaget värde 2023)	5,2
<i>Prognos - behov enligt nyckeltal 2033</i>	8

Idrottshallar

FSKF:s föreslagna intervall, tänkt som en avvägning mellan idrottens behov och kommunens ambition ligger på mellan 1300 och 2000 barn och unga per fullstor hall. I tabellen nedan har vi valt att använda medelvärdet av det föreslagna intervallet.

Poänggraderas utifrån storlek

Fullstor idrottshall = 1,0 (hallar som uppfyller spelmåttan 20x40 m)

Ej fullstor idrottshall = 0,75 (ej fullstora idrottshallar, men minst 18x36 m)

Sammantaget anläggningsvärde 2023	11
Nuläge (antal barn och unga 7-20 år per anläggning)	850
Nyckeltal (antal barn och unga 7-20 år per anläggning)	1650
Behov enligt nyckeltal 2023	5,5
Överskott 2023 (behov 2023 – sammantaget värde 2023)	5,5
<i>Prognos – behov enligt nyckeltal 2033</i>	6,3

Ishallar

FSKF:s föreslagna intervall, tänkt som en avvägning mellan idrottens behov och kommunens ambition ligger på mellan 7000 och 9000 barn och unga per ishall. I tabellen nedan har vi valt att använda medelvärdet av det föreslagna intervallet som exempel.

Poänggraderas utifrån storlek

Vanlig ishall = 1,0

Träningshall = 0,5

Sammantaget anläggningsvärde 2023	3
Nuläge (antal barn och unga 7-20 år per anläggning)	3116
Nyckeltal (antal barn och unga 7-20 år per anläggning)	8000
Behov enligt nyckeltal 2023	1
Överskott 2023 (behov 2023 – sammantaget värde 2023)	2
<i>Prognos – behov enligt nyckeltal 2033</i>	1,5



Simhallar

FSKF:s intervall för denna anläggningstyp har inte varit tillgänglig vid tillfället när tabellen gjordes, nyckeltalet här är därför detsamma som Stockholms stad har använt sig av.

Separata nyckeltal för linbanor samt undervisningsbassänger.

Linbana, 1 st. 25 m linbana = 1,0

Undervisningsbassäng = 1,0 (beräknas utifrån åldersgruppen 5-9 år, inför år 2023 utgjorde åldersgruppen 3473 stycken).

Linbanor

Sammantaget anläggningsvärde 2023	16
Nyckeltal (antal barn och unga 7-20 år per linbana)	840
Behov enligt nyckeltal 2023	11
Underskott 2023 (behov 2023 – sammantaget värde 2023)	-5
<i>Prognos – behov enligt nyckeltal 2023</i>	12,5

Undervisningsbassänger

Sammantaget anläggningsvärde 2023	2
Nyckeltal (antal barn och unga 5-9 år per bassäng)	2560
Behov enligt nyckeltal 2023	1,5
Underskott 2023 (behov 2023 – sammantaget värde 2023)	-0,5
<i>Prognos – behov enligt nyckeltal 2023</i>	1,5

Sammanställningen ovan visar att Norrtälje kommun har ett överskott av samtliga anläggningar som är med i urvalet om man utgår från referensvärdet som FSKF har arbetat fram. Diskussioner bör föras för att se vilka värden/nyckeltal som är lämpliga att applicera till vår kommun. Där det bör tas i beaktning att nuvarande utbud inte är i proportion till den efterfrågan som finns hos föreningarna, i kombination med antal rapporterade deltagartillfällen, politisk ambition och det komplexa med att Norrtälje är en kommun med långa avstånd.

Övriga lokaler

När det gäller kulturens behov av lokaler så är det svårare att räkna på nyckeltal, av den anledning att lokalernas utformning skiljer sig mycket åt, standardiseringen som nämns gällande idrottsytorna saknas, och det är därför svårare att räkna på antal för att se till framtida behov. Men för dessa



verksamheter, innefattande kulturskolan, ung fritid (fritidsgårdar och aktivitetshus), biblioteken och lokaler för allmänskulturen (scener) så finns det framför allt ett stort behov av mer tillgänglighetsanpassade lokaler, både för publik och deltagare, så att alla invånare känner sig inkluderande i verksamheterna. Ett annat behov är att många av lokalerna behöver anpassas för sin verksamhet, vilket idag är bristfälligt. Till exempel så behövs ljudisolerade undervisningsrum för kulturskolan, innehållandes rätt teknik. Mötesrum/samtalsrum på både Magasinet och Brännäsgården.

Scener

Det finns behov av mindre scen för publika arrangemang i Norrtälje och framför allt så måste de befintliga scenerna (de två aulorna) rustas ordentligt för att möta de krav som ställs på en evenemanglokal. Upprustningen avser loger, tillgänglighetsanpassning, teknik och entré bland annat. Om dessa lokaler får rätt förutsättningar så fyller båda, var och en för sig, sin funktion som större scen i Norrtälje stad. Det finns dock fortsatt ett behov av en mindre scen (150 – 200 platser) i Norrtälje stad som då önskvärt är flexibel i sin användning och därmed möjliggör användning för flera aktörer och verksamheter. Eventuellt kan en black box-scen vara lämplig för att fylla det behovet.

Bibliotek

Bibliotekets verksamhet har utvecklats under åren, ökade krav på tillgänglighet och behov att rymma ytterligare funktioner har medfört att biblioteket har ett behov av större lokaler. Framför allt märks detta och skapar utmaningar på Norrtälje stadsbibliotek. Lokalen är densamma, även om biblioteket har utvecklats genom datorisering, modernare möbler, utlåningsautomat, fler typer av medier, nya arbetssätt och nya verksamheter.

De folkbibliotek som inte är lokaliserade inom skolans lokaler, disponerar tillsammans 3033 kvadratmeter fördelat på fyra bibliotek (Hallstavik, Herräng, Norrtälje och Rimbo) och den ytan har varit densamma under lång tid.

Tabellen nedan visar antal invånare per kvadratmeter på de fyra nämnda biblioteken tillsammans över tid.

År	Antal invånare per kvadratmeter
2000	17,5
2022	21,6
Prognos 2033	24,7



Siffrorna i tabellen ovan tar inte hänsyn till ambitionsnivå för bibliotekens verksamhet, utan visar bara på att biblioteken ska ge service till ett större antal invånare utan att lokalytan har utökats.

Dagens bibliotek har en annan roll i samhället än för 30 år sedan och utvecklingen fortsätter med nya funktioner och ökade förväntningar från invånarna. Sedan 2015 har programverksamheten utökats löpande, med till exempel författarbesök och föreläsningar, det finns därför ett behov av en scen/hörsal. Det behövs också mer utrymme för böcker, aktiviteter, läsning och umgänge. Det finns också stor efterfrågan på platser och utrymmen där man kan sitta avskilt och arbeta eller studera, vilket medfört ytterligare behov av verksamhets- och tillgänglighetsanpassade lokaler för att erbjuda en modern biblioteksverksamhet.

Reinvesteringar och underhåll

Förutom det behov som finns gällande att tillföra nya anläggningar är det av vikt att reinvestera i de befintliga anläggningarna. De antaganden som har gjorts gällande beståndet utgår från att befintlig kapacitet kvarstår och att det görs ett systematiskt arbete med underhåll och ombyggnation av vissa anläggningar. Det är angeläget för att säkerställa att dessa går att nyttja även i framtiden. I vissa fall kan det också vara mer lönsamt att bygga nytt, vilket bör utredas i respektive fall. Som redogjort för löpande i planen så är behovet av reinvesteringar, anpassningar och underhåll mycket stort.

Avstånd till anläggningar

Som presenterats i de framräknade nyckeltalen gällande idrottsanläggningar så har vi ett stort antal anläggningar per barn och unga i åldern 7-20 år sett till hela kommunen. Här behövs ett inriktningsbeslut fattas gällande ifall kommunen tycker att antal anläggningar är tillräckliga och att föreningslivet behöver ta sig en längre sträcka än normalt för att nyttja lediga tider. I dagsläget finns idrottshallar på flertalet mindre orter i kommunen där tillgången till bokningsbara tider är relativt god. Samtidigt så finns det starka indikationer från föreningslivet att tillgängliga tider, sett på mindre geografiska områden, inte är tillräckliga.



Sammanfattning av behov och investeringsplanering

Som tidigare redogjorts för så tillhandahåller föreningslivet stora delar av de lokaler som krävs för att kommunens invånare ska kunna genomföra sina kultur- och fritidsaktiviteter. Många anläggningar är i behov av renovering för att kunna fortsätta fylla sin funktion samt för att utvecklas och kunna möta invånarnas förväntningar på kultur- och fritidslokaler. När det gäller kommunala lokaler ser renoveringsbehovet i närtid ut som följande:

Renoveringsbehov för kommunala lokaler/anläggningar 2024 - 2033

Anläggning	Åtgärd	År	Uppskattad kostnad (tkr)
Banvallen Norrtälje – Malsta	Upprustning, ny asfalt	2024	7 000
Musikhus Hallstavik	Ombyggnad/renovering	2024	1 500
Brännäsgården Norrtälje	Ombyggnad/renovering	2025	5 000
Kulturskola Norrtälje	Renovering och tillgänglighetsanpassning	2025	15 000
Lundabadet Norrtälje	Renovera toaletter/omklädningsrum	2025	2 000
Mullevallen	Sanering granulat	2025	1 000
Kylsystem sportcentrum	Nytt kylsystem till bandyplan och ishall, beräknad livslängd på befintligt system	2026	20 000
Konstgräsplan Norrtälje SPC	Byte av befintligt gräs	2028	4 000



Konstgräsplan Rimbo Mullevallen	Byte av befintligt gräs	2032	4 000
------------------------------------	-------------------------	------	-------

Kommunens ansvar är att fortsatt lämna bidrag och att prioritera olika anläggningar utifrån aktuellt behov. Föreningslivet har många planer på utveckling och kultur- och fritidsnämnden arbetar med dialoggrupper som kontinuerligt träffar föreningslivet i syfte att hela tiden hålla sig uppdaterade om aktuellt status på anläggningarna och de framtidsplaner som finns. Ett viktigt arbete för kommunen som är mycket uppskattat av föreningslivet. När det gäller föreningslivets anläggningar ser investeringsbehovet i närtid ut som följande:

Uppskattat investeringsbehov för föreningslivets anläggningar 2024 – 2033

Anläggning	Åtgärd	Årtal	Uppskattad kostnad (tkr)
Hallstavik ishall	Kylsystem		3 000
Rimbo ishall	Kylsystem		3 000
Hallstavik ishall	Ny ismaskin		1 500
Rimbo ishall	Ny ismaskin		1 500
Vårlyckan, Roslagsbro	Konstgräs	2027	3 500
Hallsta IP, Hallstavik	Konstgräs	2029	4 000
Vikingalunden, Älmsta	Konstgräs	2032	4 000
Lundbyvallen, Riala	Konstgräs	2036	4 500
Kvisthamrabacken, Norrtälje	Pistmaskin		
Lundåsvallen, Häverödal	Pistmaskin		

Nyckeltalsfaktorn är ett sätt att se till framtida antal och placering av anläggningar, men hänsyn bör tas till flera andra faktorer. Närhet till anläggningarna, föreningslivets struktur och andra trender i samhället är sådant som bör vägas in. Det är inte rimligt att ha alla kategorier av anläggningar i alla



områden, det innebär att avståndet till en viss typ av anläggning aldrig kommer vara samma för de olika orterna i kommunen. Det är till exempel inte ekonomiskt försvarbart att bygga större anläggningar där det är en låg befolkningsmängd enbart utefter måttet *närhet till anläggning*.

Gällande kommunens egna anläggningar så finns behov av ett nytt ridsportcenter i Norrtälje stad, planering pågår i den frågan. En ridanläggning är viktig utifrån ett jämställdhetsperspektiv. Behov av ett föremålsmagasin för framför allt Roslagsmuseets samlingar behövs, även här pågår planering.

Vidare så behöver stadsbiblioteket utvecklas för att bibehålla service när Norrtälje stad växer och invånarantalet ökar. Liknande behov finns för kulturskolan och dess lokaler för att kunna erbjuda bra verksamhet till invånarna och på sikt finns behov av en kulturscen i Norrtälje stad. Framtida lokaler för stadsbibliotek, kulturskola, scen och möjligtvis fritidsgård/aktivitetshus kan med fördel samlokaliseras, såvida storleken och utformningen ger bra förutsättningar för respektive verksamhet.

För att kunna erbjuda liknande förutsättningar till föreningslivet 2033 finns behov av ett antal nya idrottshallar med fullstora mått i kommunen. Norrtälje stad som är det område som beräknas öka mest i antal invånare inom en av de prioriterade målgrupperna, barn och ungdomar, finns det behov av ytterligare en fullstor idrottshall redan idag. Mindre skolidrottssalar har ett begränsat användningsområde för föreningslivet och då nya skolor planeras och byggs bör det samtidigt byggas fullstora idrottshallar. Att bygga små gymnastiksalar är ineffektivt då användningsområdet utanför skoltid är begränsat. Idrottshallarnas placering i förhållande till skollokalerna är också av vikt, detta så att det är möjligt att få tillgång till lokalen utan att behöva passera skolbyggnaden, vilket säkerställer att det går att nyttja idrottshallen även sena eftermiddagar utan att elevernas trygghet påverkas.

Det finns också behov av fler konstgräsplaner samt en fotbollshall, vilket innebär en inomhushall med konstgräs. Det saknas idag specialanläggningar för kampsport och det är en anläggningstyp som bör utvecklas.

Vädret har de senaste åren blivit varmare och varmare, vilket gör det svårt för de vinteranläggningar som finns, framför allt bandybanan och Kvisthamrabacken. Finns det ett långsiktigt behov av en bandybana bör frågan om en hall utredas.

Nya idrotter som skateboard och kickbike ökar och det finns stora önskemål om en inomhusanläggning för de som åker skateboard/kickbike.



Fritidsgården i Norrtälje är välbesökt och med den ökande befolkningen inom målgruppen finns det i närtid ett behov av att utöka kapaciteten med ytterligare en fritidsgård i Norrtälje stad. Ungdomslokaler skall generellt ligga bra till geografiskt och det skall vara tryggt att ta sig dit.

Vid exploatering av nya områden bör det utredas för eventuell samlingsplats för ungdomar, särskilt i Norrtälje stad. En nyetablering av plats för ungdomar med vuxennärvaro, behöver nödvändigtvis inte vara en traditionell fritidsgård, det kan vara en mötesplats där ett gemensamt intresse kan vara en samlingspunkt.

Genomförda kultur- och fritidsvaneundersökningar visar att invånarna främst efterfrågar gång- och cykelvägar inom kommunen. Det ska självklart prioriteras. Banvallarna som går genom hela kommunen ska rustas upp och beläggas med asfalt så att det går att cykla där. Utöver det så är det öppna och tillgängliga anläggningar, till exempel utegym, spontanidrottsanläggningar och MTB-spår som efterfrågas.

Antalet friluftsbad i kommunen är tillräckliga och det är prioriterat att underhålla och utveckla de befintliga baden för att bibehålla en bra standard. Det tillkommer ytterligare ett friluftsbad i Björnö under planperioden. I Norrtälje hamn pågår en stor investering för att anlägga ett stadsbad, vilket innebär bad från brygga på djupt vatten.

Det är viktigt att de ytor och lokaler inom kultur- och fritidsnämndens verksamhetsområde som eventuellt exploateras alltid kompenseras och att befintliga anläggningar som finns tas tillvara på så att de når sin fulla potential som centrala träffpunkter.

Kommunens långsiktiga investeringsplan som beslutas i mål och budget varje år finns det i Kultur- och fritidsnämndens plan följande investeringar med:

Anläggning	Placering	Årtal	Uppskattad kostnad (tkr)
Markarbete Näset (Vallby)	Rimbo	2024	2 000
Förråd och garage Sportcentrum (för att kunna avyttra gamla omkl. Byggnaden)	Norrtälje	2025	4 000

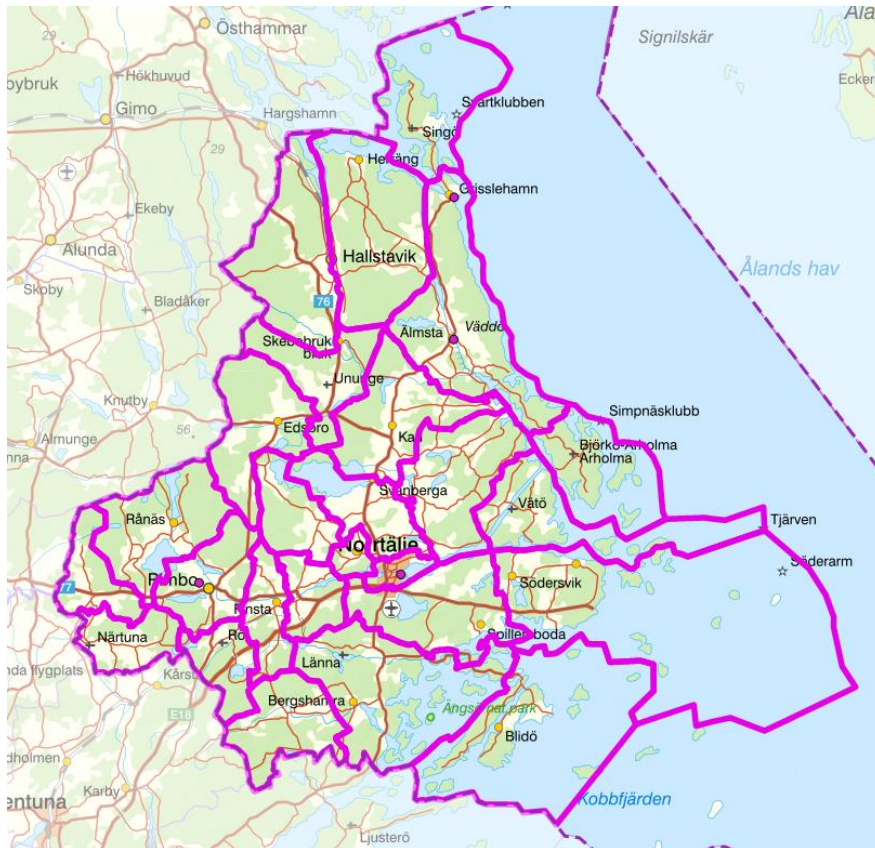


Aktivitetshus, Magasinet	Norrtälje	2025	10 000
Fritidsgård, utöka kapacitet	Norrtälje	2025	15 000
Utökad verksamhet Kvisthamrabacken	Norrtälje	2025	10 000
Sporthall	Norrtälje	2026	80 000
Ridsportcenter	Norrtälje	2027-2028	80 000
Konstsnöspår	Norrtälje	2027	8 000
Spontanidrottsplats	Ej specificerat	2027	5 000
Utegyms	Ej specificerat	2027	850
Fotbollshall	Norrtälje	2027	60 000
Ytterligare undervisningsbassäng, Norrtälje badhus	Norrtälje	2028-2029	70 000
Sporthall	Ej specificerat	2028-2029	90 000
Kulturscen ink. Blackbox	Norrtälje	2029	55 000
Stadsbibliotek	Norrtälje	2029	77 000
Spontanidrottsplats	Ej specificerat	2031	6 000
Föremålsmagasin	Norrtälje	2031-2032	50 000
Sporthall	Ej specificerat	2032-2033	90 000



Områdesbeskrivning

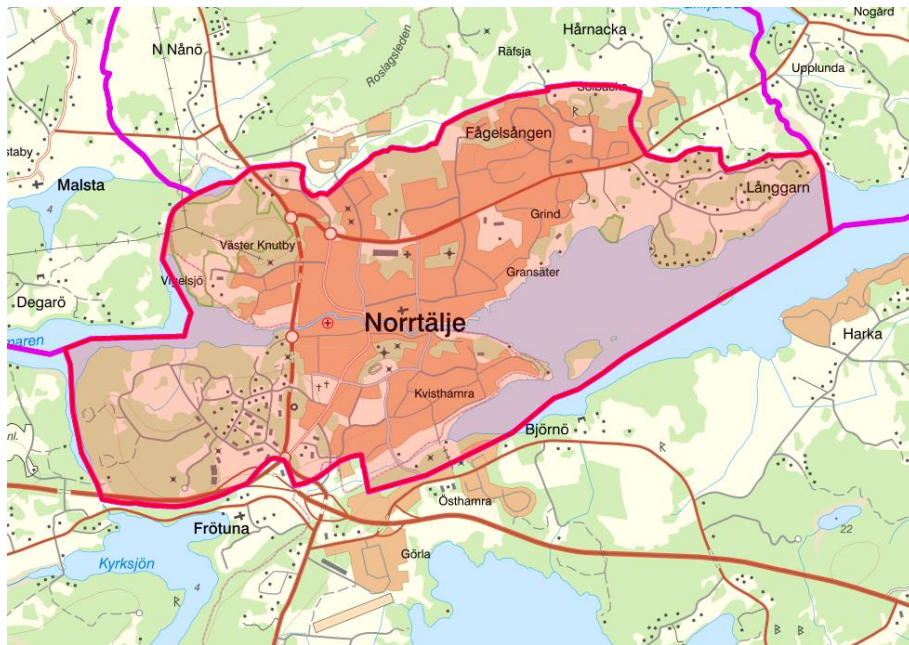
De områdesbeskrivningar som finns i planen utgår från SCB:s statistik för delområden och är indelade i 26 olika områden för Norrtälje kommun.





Norrtälje stad

Norrtälje stad är det befolkningstätaste området i Norrtälje kommun. Här återfinns en stor variation av anläggningar som möjliggör stort utbud av idrotts-, kultur- och fritidsaktiviteter. Kommunikationerna till Norrtälje från närliggande områden är god. Flertalet föreningar har sin verksamhet i Norrtälje stad med medlemmar som tar sig till området även om de inte bor inom planområdet. Flertalet barn och unga tar sig till skolan i Norrtälje stad från närliggande områden.



Ålder	Utfall 2022	Prognos 2028	Prognos 2033
0-18	3772	4007	4234
19-64	11760	13022	14005
65+	6368	7690	9005

Objekt/Namn	Kategori/anläggning	Kommunal (ja/nej)	Beskrivning
Magasinet	Allaktivitetshus	Ja	
Norrtälje Badhus	Badhus	Ja	
Kärleksudden	Badplats	Ja	
Lommarbadet	Badplats	Ja	
Bandyplan	Bandyplan	Ja	
Sportcentrum			
Streetbasketplan	Basket	Nej	
Norrtälje stadsbibliotek	Bibliotek	Ja	



Rodengymnasiets bibliotek	Bibliotek	Ja	
Boulehall Sportentrum	Boule	Ja/föreningsdrift	
Eneberg boulebana	Boule	Ja	
Spontanidrottsplats grind	Boule	Ja	Fyra stycken
Sportcentrum	Bågskyttebana	Ja/föreningsdrift	Inomhus
Vigelsjö Camping	Camping	Ja	
Campus Roslagen	Fotbollsplan	Ja	Naturgräsplan, 11-spel
Sportcentrum	Fotbollsplan	Ja	Konstgräsplan , 11-spel
Sportcentrum	Fotbollsplan	Ja	Naturgräsplan, 11-spel
Sportcentrum	Fotbollsplan	Ja	Naturgräsplan, 9-spel
Sportcentrum	Fotbollsplan	Ja	Naturgräsplan, 9-spel
Sportcentrum	Fotbollsplan	Ja	Naturgräsplan, 7-spel
Sportcentrum	Fotbollsplan	Ja	Naturgräsplan, 7-spel
Sportcentrum	Fotbollsplan	Ja	Naturgräsplan, 7-spel
Sportcentrum	Fotbollsplan	Ja	Naturgräsplan, 5-spel
Sportcentrum	Fotbollsplan	Ja	Naturgräsplan, 5-spel
Sportcentrum	Fotbollsplan	Ja	Naturgräsplan, 5-spel
Vargheden	Fotbollsplan	Ja	Naturgräsplan, 11-spel
Norrtälje IP	Friidrottsarena	Ja	
Mathildahallen	Friidrottshall	Nej	
Barnens fiskebrygga	Friluftsanläggning	Ja	
Färsna Gård	Friluftsanläggning	Nej	
Brännäsgården	Fritidsgård	Ja	
Brukshundsklubben	Föreningslokal	Ja	
Förråd för scener och friluft	Förråd	Nej	
Konsthallens förråd	Förråd	Nej	
Lager för konstföremål	Förråd	Nej	



Magasinet Vigelsjö	Förråd	Ja	
Gymnastikhall Campus	Gymnastikhall	Ja	Gymnastik
Norrgårdsskolan Norra	Gymnastiksal	Ja	
Kvisthamraskolan	Gymnastiksal	Ja	
Norrgårdsskolan Södra	Gymnastiksal	Ja	
Wigulfsskolan	Gymnastiksal	Ja	
Norrtälje Gästhamn	Gästhamn	Ja	
Sportcentrum	Ishall	Ja	
Grindskolans skyddsrum	Judolokal	Ja	
Norrtälje konsthall	Konsthall	Ja	
Roslagens Kulturskola	Kulturskola	Ja	
Elljusspår Nordrona	Motionsspår	Ja	
Nordströms museum	Museum	Nej	
Norrtälje Luftvärnsmuseum	Museum	Nej	
Pythagoras industrimuseum	Museum	Nej	
Roslagsmuseet	Museum	Ja	
Folkets hus Norrtälje	Samlingslokal	Nej	
IOGT-NTO Norrtälje	Samlingslokal	Nej	
Friluftsscenen Socityspaviljongen	Scen	Ja	Utomhus
Rodengymnasiets Aula	Scen	Ja	280 publikplatser
Roslagsskolans Aula	Scen	Ja	526 publikplatser
Skatepark	Skatepark	Ja	
Bågskyttebana	Specialanläggning	Nej	Utomhus
Slalombacken	Specialanläggning	Nej	
Grind spontanidrottsplats	Spontanidrottsplats	Ja	Multicourt, pumptrack
Färsna skogslekplats	Spontanidrottsplats	Ja	
Idrottshall Campus	Sporthall	Ja	Sporthall
Rodengymnasiet	Sporthall	Ja	18 x 36 m
Roslagsskolan	Sporthall	Ja	18 x 36 m, läktare



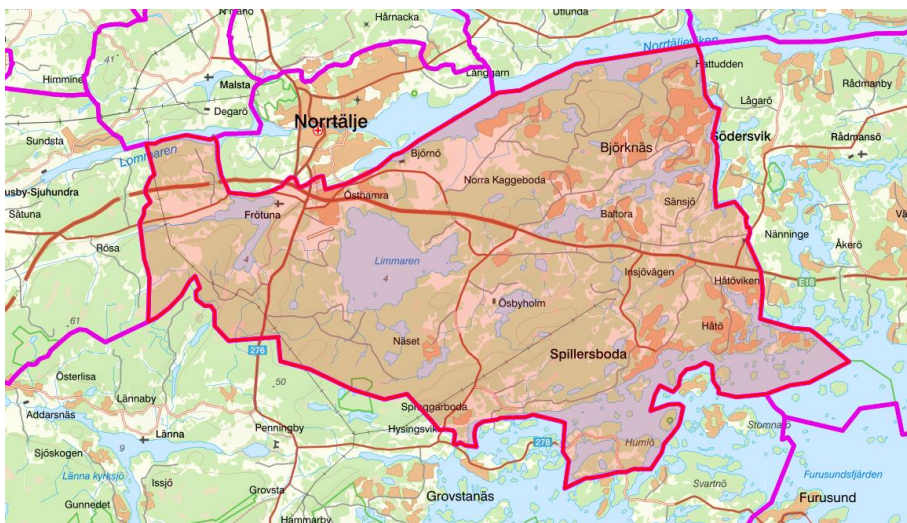
Sportcentrum	Sporthall	Ja	20 x 40 m, läktare
Vigelsjö stall	Stall	Nej	
Tennis Societetsparken	Tennis	Nej	Fyra planer
Tennishall	Tennis	Nej	



Spillersboda/Norrtälje Södra

Björnö, Frötuna och Björknäs

Spillersboda är ett stort område och närheten till anläggningar varierar stort beroende på var i området man bor. Området gränsar dels till Rådmansö där det bland annat finns sporthall och fotbollsplan. Området ligger också i anslutning till Norrtälje Stad där det finns ett stort antal anläggningar för kultur och idrott. Nya bostadsområdet Björnö ligger i detta delområde och antal barn och ungdomar under 18 år antas öka med drygt 500 personer fram till 2032.



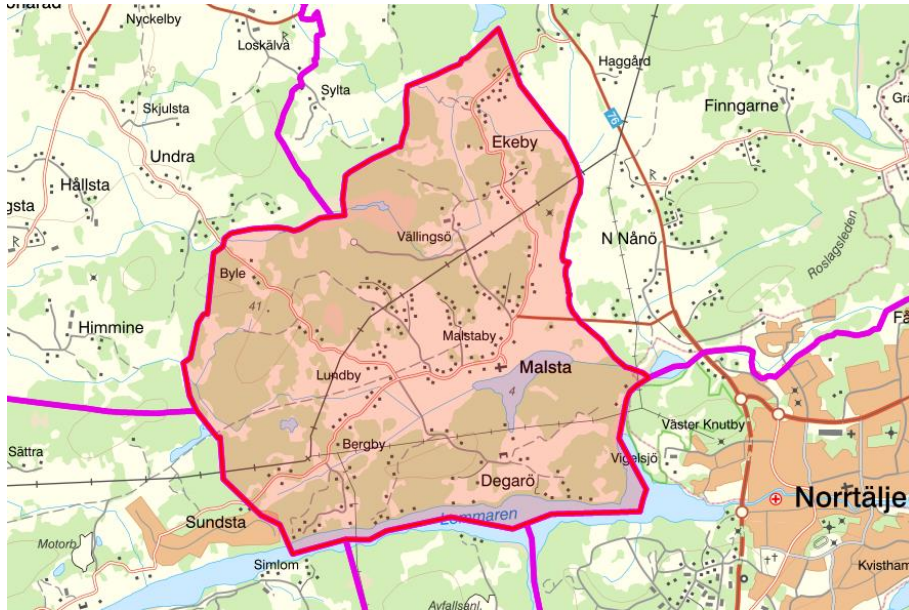
Ålder	Utfall 2022	Prognos 2028	Prognos 2033
0-18	873	1151	1325
19-64	1909	2297	2554
65+	869	993	1111

Objekt/Namn	Kategori/anläggning	Kommunal (ja/nej)	Beskrivning
Spillersboda badplats	Badplats	Ja	
Frötuna skola	Gymnastiksal	Ja	



Malsta

Malsta ligger nära till område Norrtälje stad och befolkningen i detta område kan antas nyttja samtliga anläggningar i Norrtälje stad. Kommunikationerna är varierande i området för att ta sig till Norrtälje stad. I planområdet finns badplats och start på en kanotled.



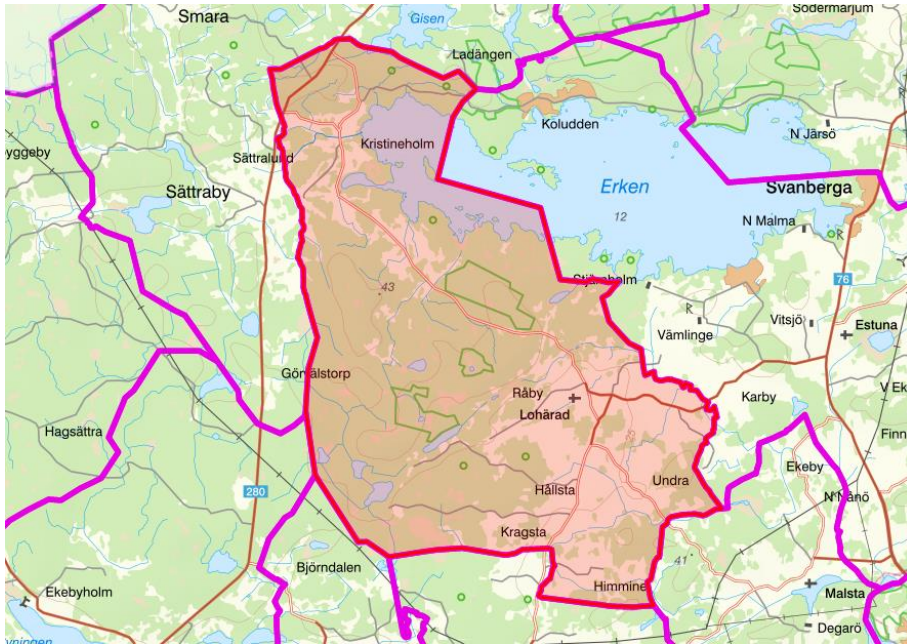
Ålder	Utfall 2022	Prognos 2028	Prognos 2032
0-18	183	170	164
19-64	331	342	346
65+	65	81	96

Objekt/Namn	Kategori/anläggning	Kommunal (ja/nej)	Beskrivning
Malstabadet	Badplats	Ja	
Kanotled	Kanotled	Ja	



Lohärad

Lohärad är ett stort område som angränsar till Estuna, Finsta och Edsbro beroende på var i Lohärads område man är bosatt. Kommunikationerna till Norrtälje stad och omkringliggande områden är varierande.



Ålder	Utfall 2022	Prognos 2028	Prognos 2033
0-18	129	132	147
19-64	341	327	304
65+	127	140	155

Objekt/Namn	Kategori/anläggning	Kommunal (ja/nej)	Beskrivning
Björkhaga IP	Fotbollsplan	Nej	Naturgräsplan, 11-spel
Björkhaga IP	Fotbollsplan	Nej	Naturgräsplan, 9-spel
Björkhaga IP	Fotbollsplan	Nej	Naturgräsplan, 7-spel
Björkhaga IP	Fotbollsplan	Nej	Naturgräsplan, 7-spel
Björkhaga IP	Fotbollsplan	Nej	Naturgräsplan, 5-spel
Björkhaga IP	Fotbollsplan	Nej	Naturgräsplan, 5-spel



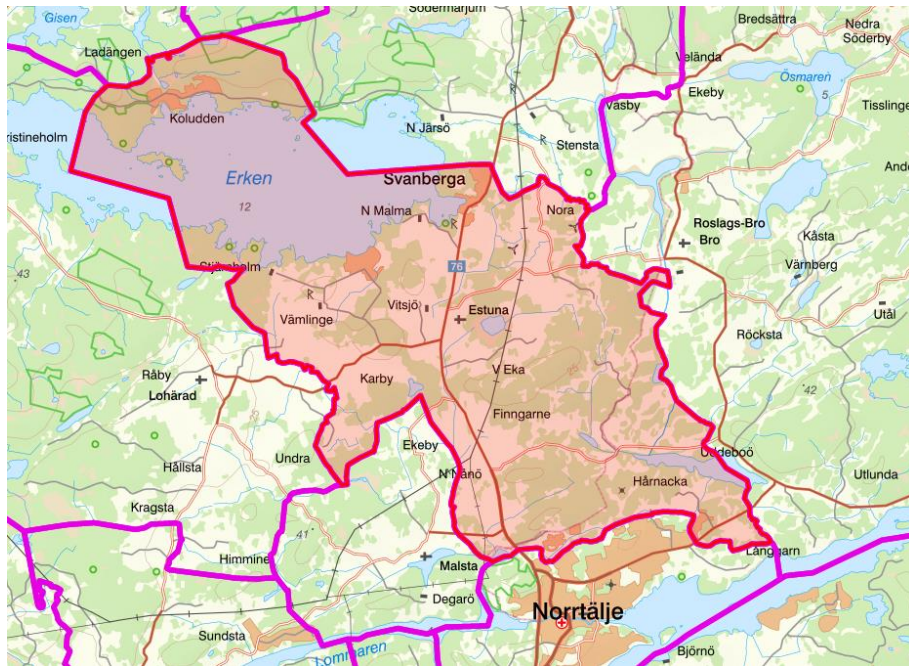
Lohärads hembygdsförening	Hembygdsförening	Nej	
Lohärads bygdegårdsförening	Samlingslokal	Nej	



Estuna

Estuna landsbygd, Svanberga, Norrtälje Norra

Estuna som område ligger i anslutning till Norrtälje stad och kan antas nyttja anläggningarna både i Svanberga och Norrtälje Stad regelbundet. Är man bosatt i området nära väg 76 så är kommunikationerna goda även efter skoltid.



Ålder	Utfall 2022	Prognos 2028	Prognos 2033
0-18	551	576	640
19-64	1012	1096	1244
65+	320	349	395

Objekt/Namn	Kategori/anläggning	Kommunal (ja/nej)	Beskrivning
Svanberga badplats	Badplats	Ja	
Gillfjärden badplats	Badplats	Ja	
Svanberga motionsspår	Elljusspår	Nej	
Friidrott Svanberga skola	Friidrott	Ja/föreningsdrift	Löparbana 60 m, kulring, längdhoppsgrop
Vikingabyn Storholmen	Museum	Nej	



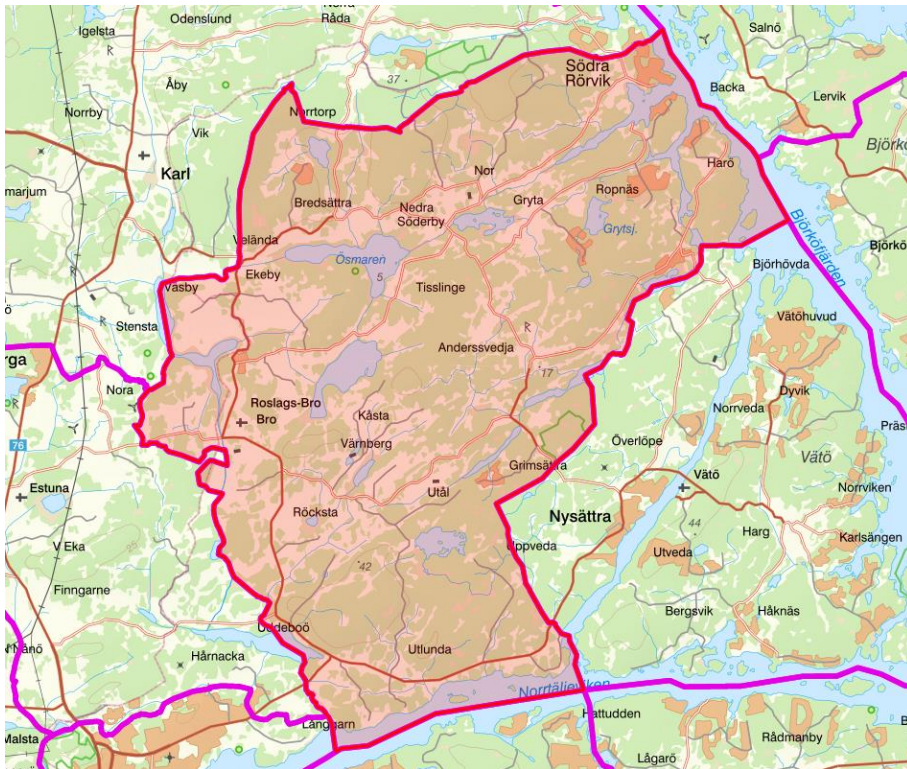
Estuna bygdegård	Samlingslokal	Nej	
Svanberga sporthall	Sporthall	Ja	18 x 36 m



Roslags-Bro

Roslagsbro landsbygd, Drottningdal

I Roslagsbro finns en föreningsdriven idrottsplats vid Drottningdals grundskola. Ligger i närheten av Norrtälje stad för att besöka t.ex. bibliotek och badhus. Kommunikationerna är varierande beroende på var i området man bor. Aktuell prognos visar att barn och ungdomar kommer att öka i delområdet.



Ålder	Utfall 2022	Prognos 2028	Prognos 2033
0-18	424	419	428
19-64	924	909	918
65+	385	398	412

Objekt/Namn	Kategori/anläggning	Kommunal (ja/nej)	Beskrivning
Lundabadet	Badplats	Ja	
Vårlyckan IP	Boule	Nej	
Vårlyckan IP	Fotbollsplan	Nej	Naturgräsplan, 11-spel
Vårlyckan IP	Fotbollsplan	Nej	Naturgräsplan, 11-spel



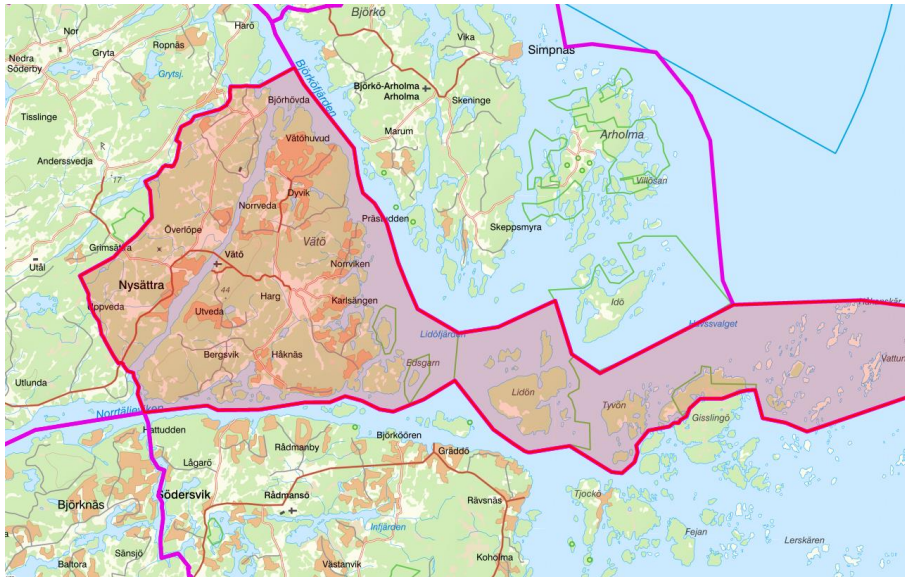
Vårlyckan IP	Fotbollsplan	Nej	Naturgräsplan, 7-spel
Vårlyckan IP	Fotbollsplan	Nej	Konstgräsplan, 11-spel
Vårlyckan IP	Friidrott	Nej	Löparbana, kulring, längdhoppsgrop
S:t Eriks Gille (Labacken)	Hembygdsgård	Nej	
Kanotled Brosjön-Lundabadet	Kanotled	Ja	
Brogårdens bygdegård	Samlingslokal	Nej	
Roslagsbro idrottshall	Sporthall	Nej	20 x 40 m



Vätö

Vätö, Vätö landsbygd fastland, Nysättra, Lidö, Tyvö

I området för Vätö finns en del anläggningar för idrott och en samlingslokal. För att besöka anläggningar för andra ändamål är Norrtälje stad närmst geografiskt. Barn och ungdomar under 18 år antas minska enligt befolkningsprognosen.



Ålder	Utfall 2022	Prognos 2028	Prognos 2033
0-18	183	179	186
19-64	565	575	607
65+	451	438	440

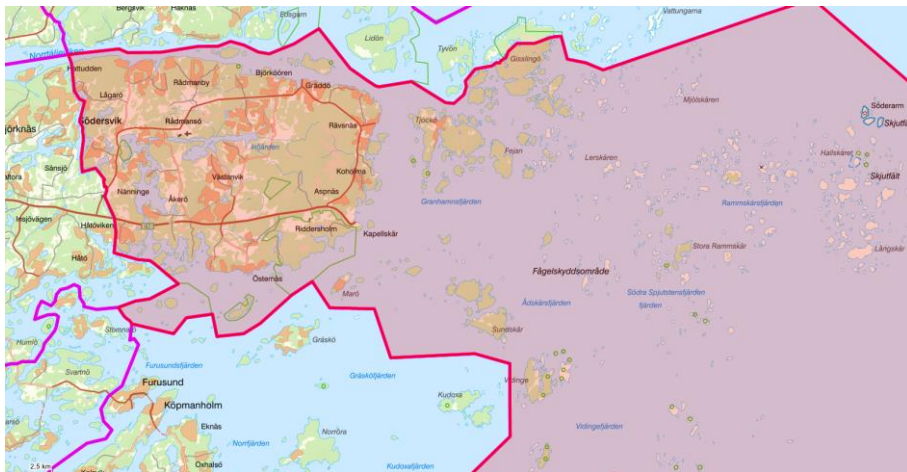
Objekt/Namn	Kategori/anläggning	Kommunal (ja/nej)	Beskrivning
Håknäs badplats	Badplats	Ja	
Nysättra badplats	Badplats	Ja	
Ekvallen	Fotbollsplan	Nej	Naturgräsplan, 7-spel
Nysättra IP	Fotbollsplan	Nej	Naturgräsplan, 11-spel
Vätö skola	Gymnastikhall	Ja	
Vätö folkets hus	Samlingslokal	Nej	



Rådmansö

Kapellskär, Gräddö, Södersvik, Fejan, Tjockö

Rådmansö som område är geografiskt stort med flertalet öar. Camping, badplats, idrottsplats, idrottshall och samlingslokaler finns i området. För övriga anläggningar är Norrtälje Stad närmast.



Ålder	Utfall 2022	Prognos 2028	Prognos 2033
0-18	353	412	453
19-64	1121	1210	1222
65+	778	883	955

Objekt/Namn	Kategori/anläggning	Kommunal (ja/nej)	Beskrivning
Björkö-Örn badplats	Badplats	Ja	
Lågarö-Örn badplats	Badplats	Ja	
Åkeröbadet	Badplats	Ja	
Rådmansö Schakt Arena	Boule	Nej	
Rådmansö Schakt Arena	Fotbollsplan	Nej	Naturgräsplan, 11-spel
Rådmansö Schakt Arena	Fotbollsplan	Nej	Naturgräsplan, 11-spel
Rådmansö Schakt Arena	Fotbollsplan	Nej	Naturgräsplan, 7-spel
Rådmansö hembygdsförening	Hembygdsförening	Nej	



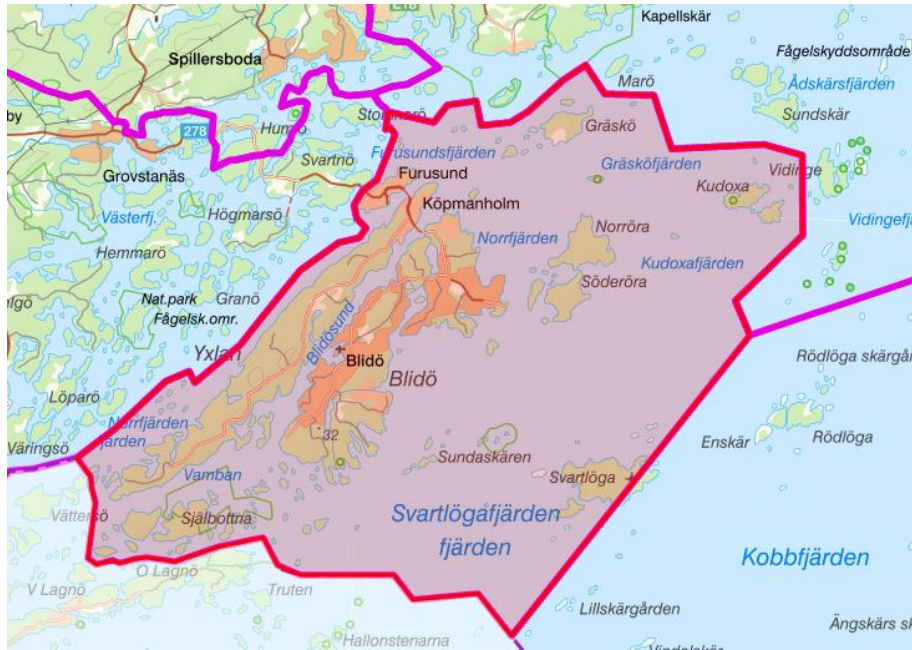
Refsnäs bygdegård	Samlingslokal	Nej	
Rådmansö Bygdegård	Samlingslokal	Nej	
Rådmansö Sporthall	Sporthall	Ja	20 x 40 m
Riddersholm camping	Turism	Ja	
Camping Björkö-Örn	Turism	Ja	



Blidö

Furusund, Köpmanholm, Yxlan

Större delen av delområdet når fastlandet med färjeförbindelse. På Yxlan finns det en grundskola och på Blidö finns det en idrottsförening. Åldersgruppen 65 år och äldre är de som prognostiseras öka i antal.



Ålder	Utfall 2022	Prognos 2028	Prognos 2033
0-18	127	125	137
19-64	426	443	460
65+	594	576	596

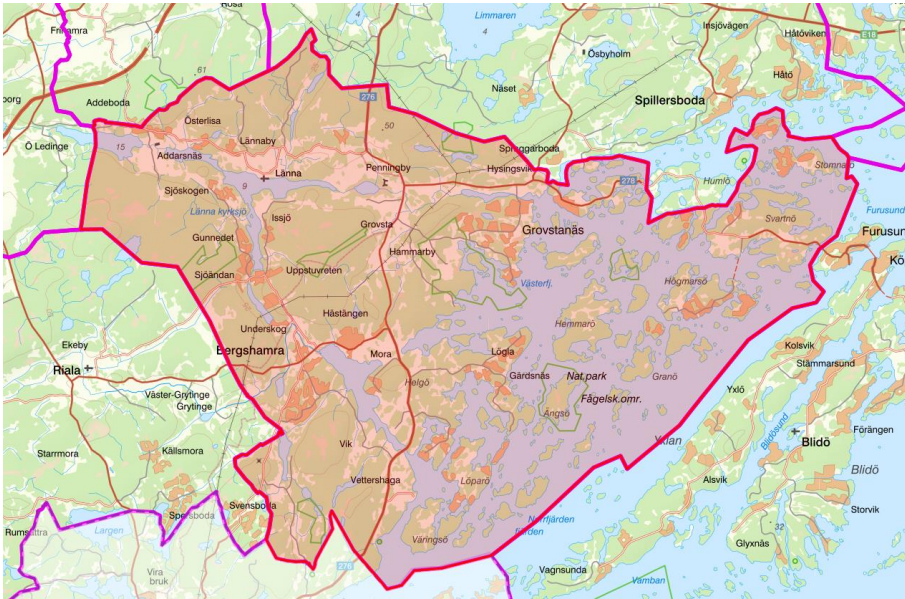
Objekt/Namn	Kategori/anläggning	Kommunal (ja/nej)	Beskrivning
Rådmansholmen badplats	Badplats	Ja	
Österviken badplats	Badplats	Ja	
Blidö idrottsplats	Boule	Nej	Fem stycken
Blidö idrottsplats	Fotbollsplan	Nej	Naturgräsplan, 11-spel
Köpmanholms skola	Gymnastiksal	Ja	
Blidö Sockens hembygdsförening	Hembygdsförening	Nej	
Yxlan-Blidö bygdegårdsförening	Samlingslokal	Nej	



Bergshamra

Länna, penningby, grovstanäs.

I Bergshamra finns grundskola med tillhörande sporthall och bibliotek.
Delområdet täcker upp en stor yta med varierande förutsättningar.



Ålder	Utfall 2022	Prognos 2028	Prognos 2033
0-18	590	610	629
19-64	1739	1708	1671
65+	925	978	1052

Objekt/Namn	Kategori/anläggning	Kommunal (ja/nej)	Beskrivning
Gunnsjön Badplats	Badplats	Ja	
Morabadet	Badplats	Ja	
Solöbadet	Badplats	Ja	
Bergshamra Bibliotek	Bibliotek	Ja	
Hysingsvik motionsspår	Elljusspår	Nej	
Länna hembygdsförening	Hembygdsgård	Nej	
Bergshamra bygdegård	Samlingslokal	Nej	



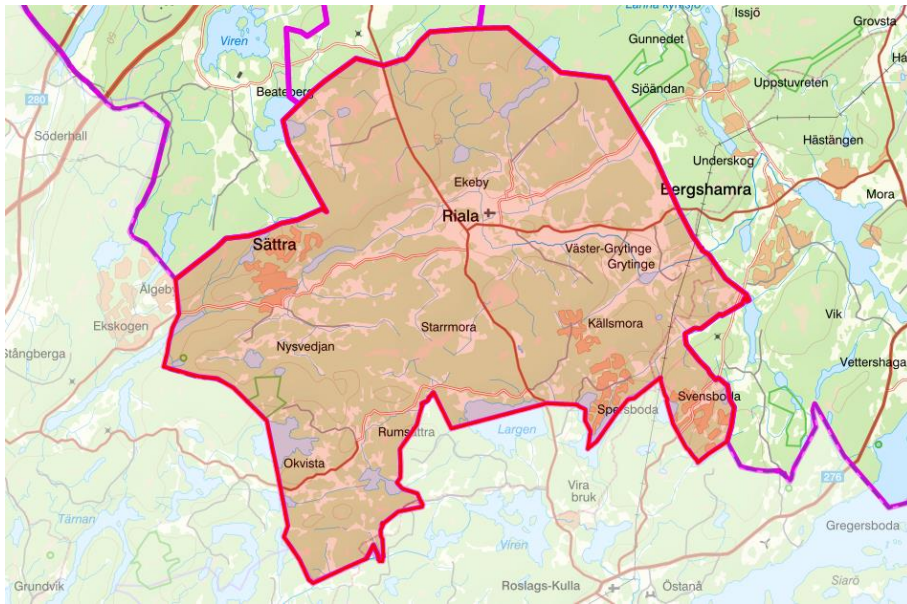
Lännagården	Samlingslokal	Nej	
Länna idrottshall	Sporthall	Ja	19 x 38 m, läktare



Riala

Sättra, Ekeby, Källsmora, Svensboda, Rumsättra

Riala ligger i utkanten av kommunen och avståndet till Rimbo är snarlikt avståndet till Åkersberga, Österåker kommun. Åldersgruppen 19-64 år prognosticeras minska något fram till 2032.



Ålder	Utfall 2022	Prognos 2028	Prognos 2033
0-18	315	327	336
19-64	945	936	939
65+	328	378	410

Objekt/Namn	Kategori/anläggning	Kommunal (ja/nej)	Beskrivning
Largens badplats	Badplats	Ja	
Lundbyvallen	Boule	Nej	Sex stycken
Riala motionsspår	Elljusspår	Nej	
Lundbyvallen	Fotbollsplan	Nej	Naturgräsplan, 11-spel
Lundbyvallen	Fotbollsplan	Nej	Naturgräsplan, 7-spel
Lundbyvallen	Fotbollsplan	Nej	Konstgräsplan, 9-spel
Lundbyvallen	Fotbollsplan	Nej	Naturgräsplan, 5-spel



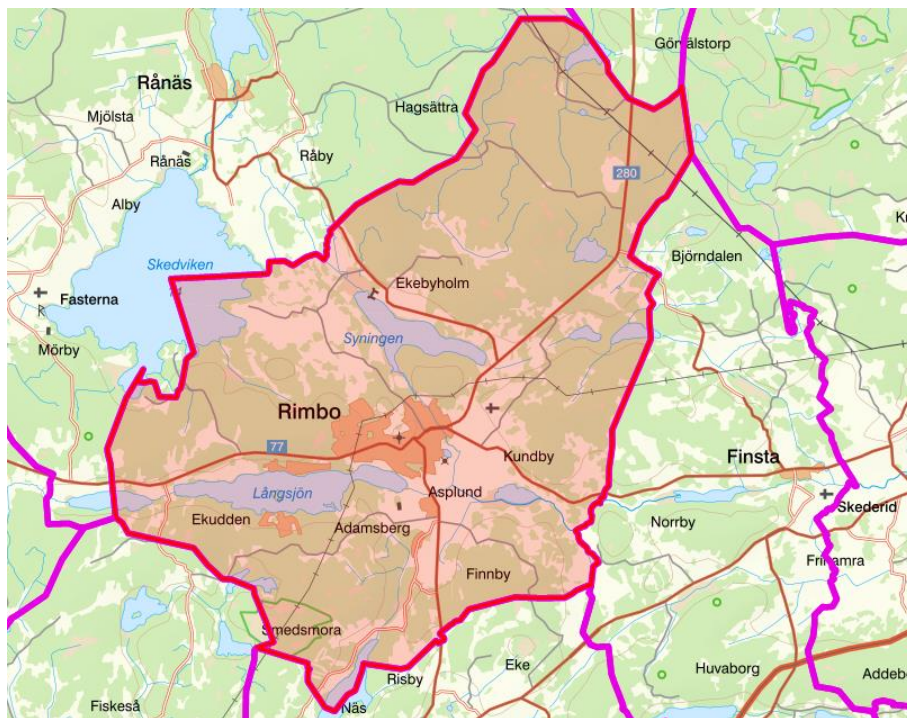
Lundbyvallen	Grusplan	Nej	Grusplan, 11- spel
Riala skola	Gymnastiksal	Ja	
Riala Hembygdsgård	Hembygdsgård	Nej	
Sättra byhus	Samlingslokal	Nej	
Utegym/Aktivitetsbana	Spontanidrottsplats	Nej	



Rimbo

Centrala Rimbo, Ekebyholm, Vallby, Kundby, Asplund, Finnby, Smedsmora, Ekudden, Adamsberg.

I Rimbo finns en stor variation på anläggningar och det finns ett levande föreningsliv. Kulturscenen är ett nytt tillskott på orten. Invånarantalet i delområdet prognosticeras öka i samtliga åldersgrupper till 2032.



Ålder	Utfall 2022	Utfall 2028	Prognos 2033
0-18	1620	1694	1683
19-64	3886	4149	4180
65+	1402	1731	1874

Objekt/Namn	Kategori/anläggning	Kommunal (ja/nej)	
Rimbo Badhus	Badhus	Ja	
Sandbanken	Badplats	Ja	
Arkadien	Badplats	Ja	
Rimbo bibliotek	Bibliotek	Ja	
Boule Skarsjöplanen	Boule	Ja/förenings drift	



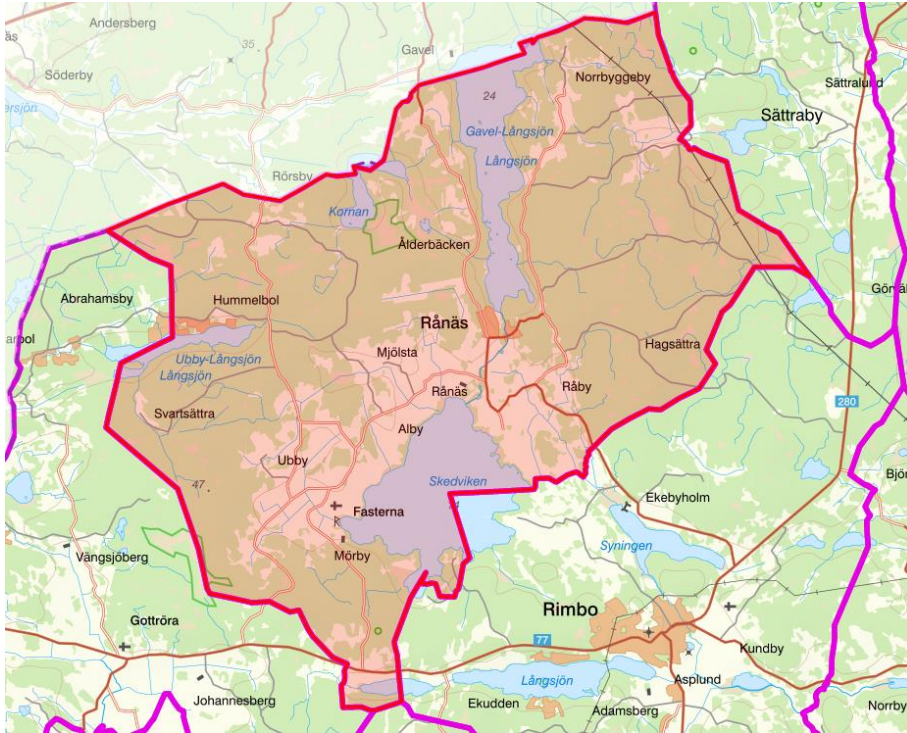
Riflexhallen	Boulehall	Nej	
Rimbo motionsspår	Elljusspår	Nej	
Mullevallen	Fotbollsplan	Ja	Konstgräsplan, 11-spel
IP Arkadien	Fotbollsplan	Nej	Naturgräsplan, 11-spel
IP Arkadien	Fotbollsplan	Nej	Naturgräsplan, 11-spel
IP Arkadien	Friidrott	Nej	Löparbana och längdhoppsgrop
Rastplats Näset	Friluftsområde	Ja	
Punkten	Fritidsgård	Ja	
Bålbroskolans gamla gymnastikhall	Gymnastikhall	Nej	
Rimbo hembygdsförening	Hembygdsförening	Nej	
Arkadien	Ishall	Nej	
Opalen, Rimbo Kulturscen	Scen	Ja	
Sparbankshallen	Sporthall	Ja	23 x 48 m, läktare
Långsjöskolans sporthall	Sporthall	Ja	19,5 x 38,5 m, läktare
Rimbo ridanläggning	Stall	Ja	
Rimbo tennishall	Tennis	Nej	Två banor
Rimbo tennisbanor	Tennis	Nej	Tre banor



Rånäs

Norrbyggeby, Ålderbäcken, Hummelbol, Ubby, Mörby, Mjölsta, Alby, Råby.

Rånäs har ett mindre utbud av kultur och fritidsanläggningar. Delområdet ligger med närhet till Rimbo tätort, där det finns ett större utbud av anläggningar.



Ålder	Utfall 2022	Prognos 2028	Prognos 2033
0-18	205	204	196
19-64	714	739	738
65+	315	353	392

Objekt/Namn	Kategori/anläggning	Kommunal (ja/nej)	Beskrivning
Lindbacken	Badplats	Ja	
Rånäs bibliotek	Bibliotek	Ja	
Rånäs/Lindbacken motionsspår	Elljusspår	Nej	
Rånäs IP	Fotbollsplan	Nej	Naturgräsplan, 11-spel
Rånäs IP	Fotbollsplan	Nej	Naturgräsplan, 7-spel

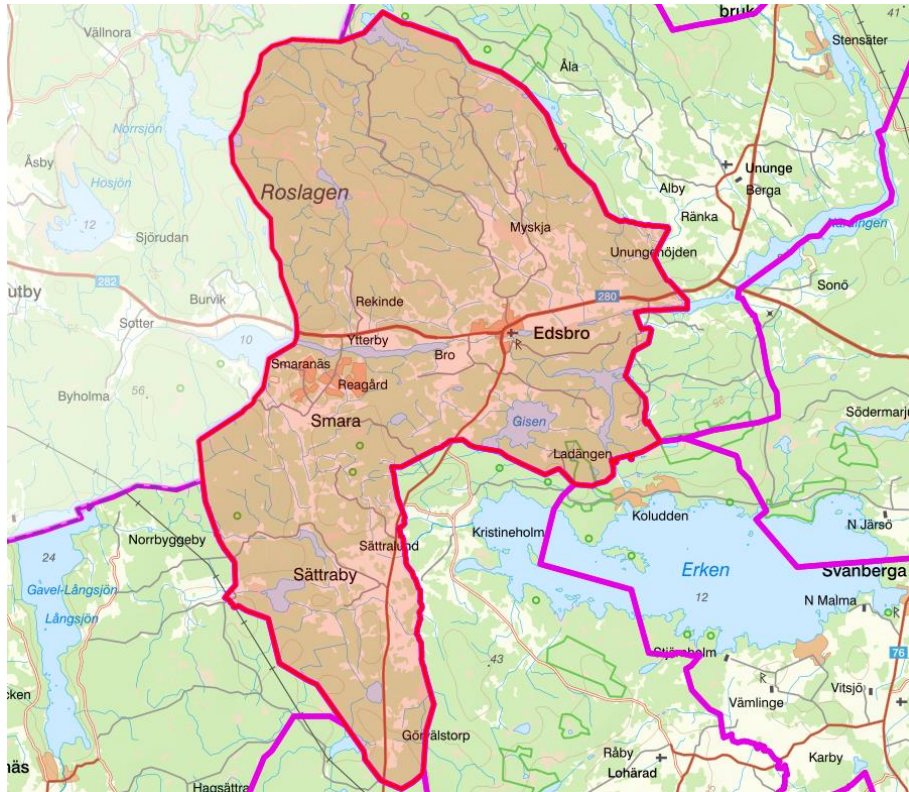


Rånäs IP	Fotbollsplan	Nej	Naturgräsplan, 5-spel
Rånäs skola	Gymnastiksal	Ja	
Hembygdsgården Granby (Fasterna)	Hembygdsgård	Nej	



Edsbro Smara, Sättraby

Edsbro ligger mellan Rimbo och Hallstavik och har ett visst utbud av anläggningar på orten. I Edsbro finns det en grundskola med tillhörande gymnastikhall bland annat. Planering pågår för en aktivitetspark på orten.



Ålder	Utfall 2022	Prognos 2028	Prognos 2033
0-18	199	188	189
19-64	659	665	672
65+	342	353	362

Objekt/Namn	Kategori/anläggning	Kommunal (ja/nej)	Beskrivning
Gisen	Badplats	Ja	
Edsbro Bibliotek	Bibliotek	Ja	
Lummevi	Fotbollsplan	Nej	Naturgräsplan, 11-spel



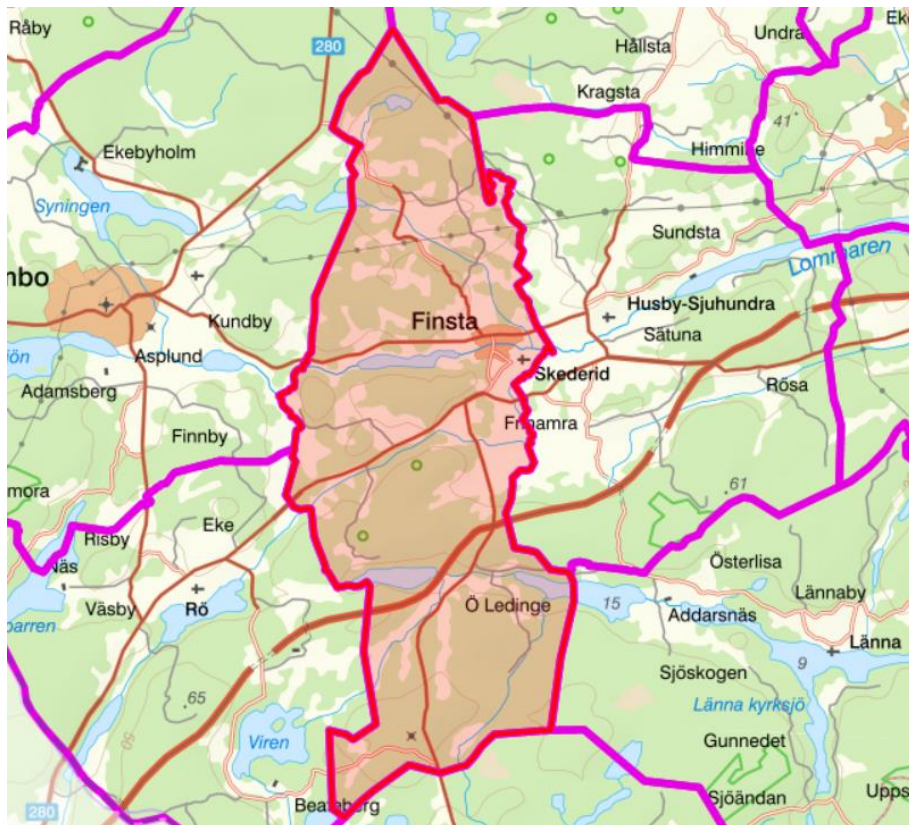
Lummevi	Fotbollsplan	Nej	Naturgräsplan, 7-spel
Lummevi	Grusplan	Nej	Grusplan, 11- spel
Edsbro skola	Gymnastikhall	Ja	
Edsbro hembygdsförening	Hembygdsförening	Nej	
Edsbro Masugn	Museum	Ja	
Edsbro bygdegård	Samlingslokal	Nej	
Edsbro aktivitetspark	Spontanidrottsplats	Ja	
Edsbro ridanläggning	Stall	Nej	



Finsta

Skederid, Frihamra, Ö Ledinge

Området Finsta ligger mellan Rimbo och Norrtälje. Förutom de anläggningar som finns beläget i Finsta antas invånarna nyttja både anläggningar i Rimbo och Norrtälje.



Ålder	Utfall 2022	Prognos 2028	Prognos 2033
0-18	179	169	175
19-64	520	509	483
65+	157	206	242

Objekt/Namn	Kategori/anläggning	Kommunal (ja/nej)	Beskrivning
Kilens IP	Boulebanor	Nej	
Kilen/Finsta motionsspår	Elljusspår	Nej	
Skederids skola gymnastikhall	Gymnastikhall	Ja	



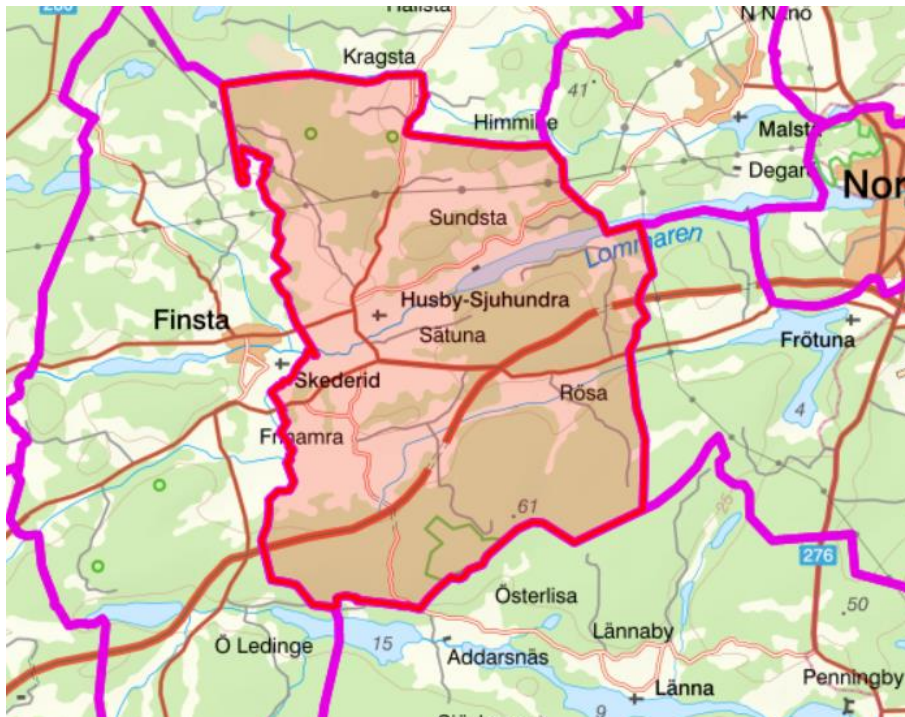
Finsta stationshus	Samlingslokal	Nej	
Kilens Skyttecenter	Skytteanläggning	Nej	
Kilens IP	Utegym	Nej	



Husby-Sjuhundra

Sundsta, Sätuna, V Libby, Rösa

I delområdet Husby-Sjuhundra finns det inga anläggningar. Området ligger i direkt anslutning till området Finsta/Skederid där det bland annat finns motionsspår och gymnastikhall.



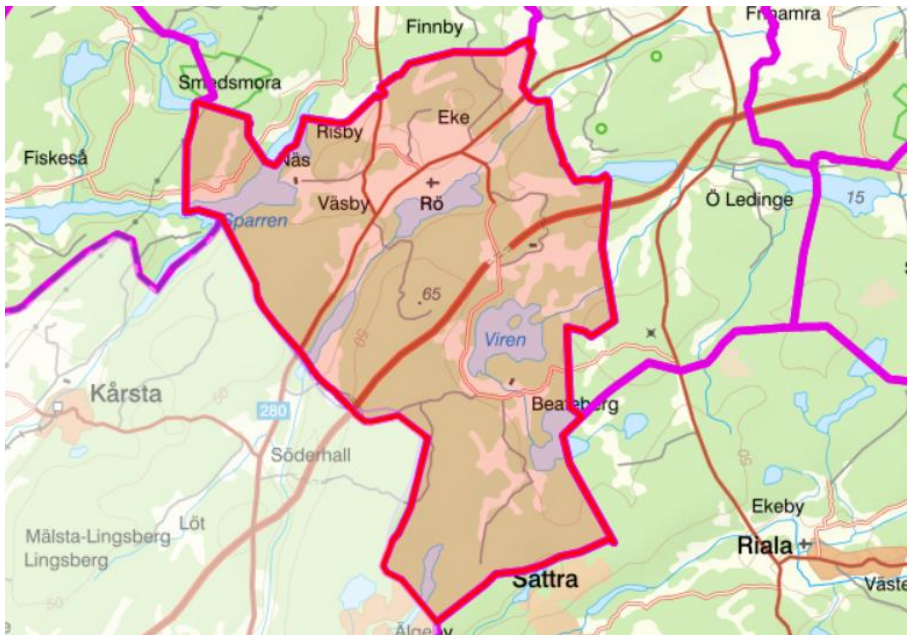
Ålder	Utfall 2022	Prognos 2028	Prognos 2033
0-18	202	195	191
19-64	506	528	536
65+	162	156	163



Rö

Näs, Risby, Väsby, Eke, Lovisedal, Beateberg

Rö ligger geografiskt i närheten av Rimbo tätort och i utkanten av kommunen i anslutning till Vallentuna kommun. Fotbollsplan och stall är exempel på anläggningar som finns på orten och båda dessa är föreningsägda.



Ålder	Utfall 2022	Prognos 2028	Prognos 2033
0-18	123	107	106
19-64	377	409	404
65+	144	156	180

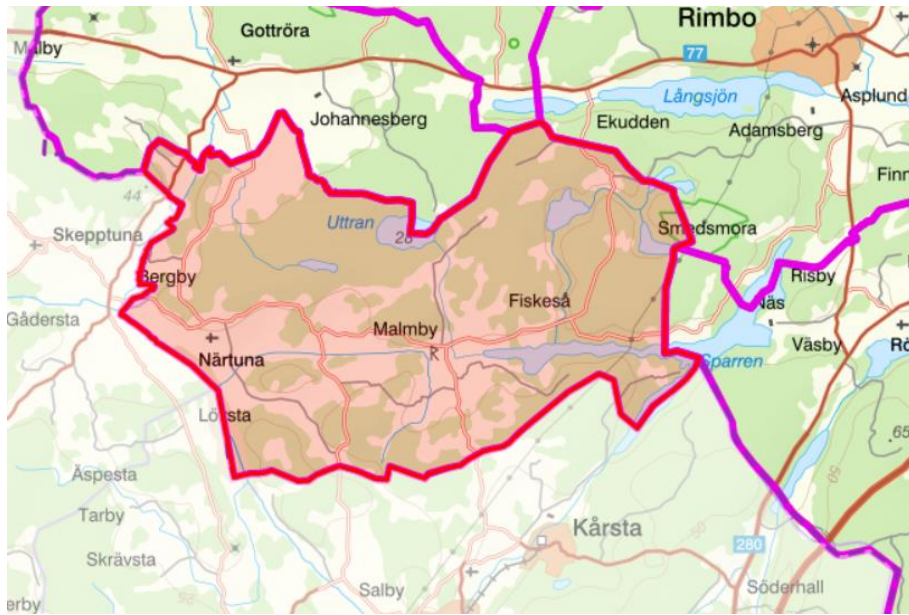
Objekt/Namn	Kategori/anläggning	Kommunal (ja/nej)	Beskrivning
Ekevallen	Fotbollsplan	Nej	Naturgräsplan, 11-spel
Ekevallen	Fotbollsplan	Nej	Naturgräsplan, 11-spel
Ekevallen	Grusplan	Nej	Grusplan, 11-spel
Rö Hembygdsförening	Hembygdsförening	Nej	
Lovisedal ridanläggning	Stall	Nej	



Närtuna

Bergby, Malmby, Fiskeså

Närtuna ligger geografiskt vid kommunens västra gräns i närheten av Rimbo. Åldersgrupperna 0-18 år prognosticeras minska i delområdet. Samtidigt som 65 och äldre ser ut att öka.



Ålder	Utfall 2022	Prognos 2028	Prognos 2033
0-18	143	131	120
19-64	392	387	398
65+	137	162	175

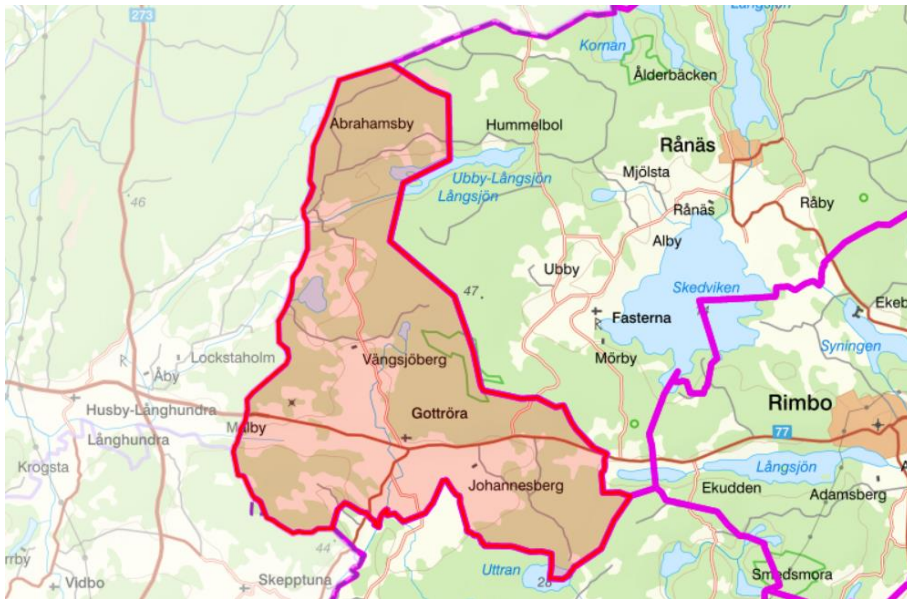
Objekt/namn	Kategori/anläggning	Kommunal (ja/nej)	Beskrivning
Närtuna Gottröra skjutbana	Skytteanläggning	Nej	



Gottröra

Abrahamsby, Vängsjöberg, Johannesberg

Gottröra ligger geografisk i utkanten av Norrtälje kommun och här ifrån är det endast 5 kilometer längre till Uppsala än till Norrtälje stad. Närmsta tätort från Gottröra är Rimbo, som ligger drygt 10 kilometer bort. Åldersgrupperna 0-18 år och 65 år och äldre förväntas öka något, men 19-64 år förväntas minska något fram till 2032.



Ålder	Utfall 2022	Prognos 2028	Prognos 2033
0-18	181	190	187
19-64	541	510	518
65+	191	210	218

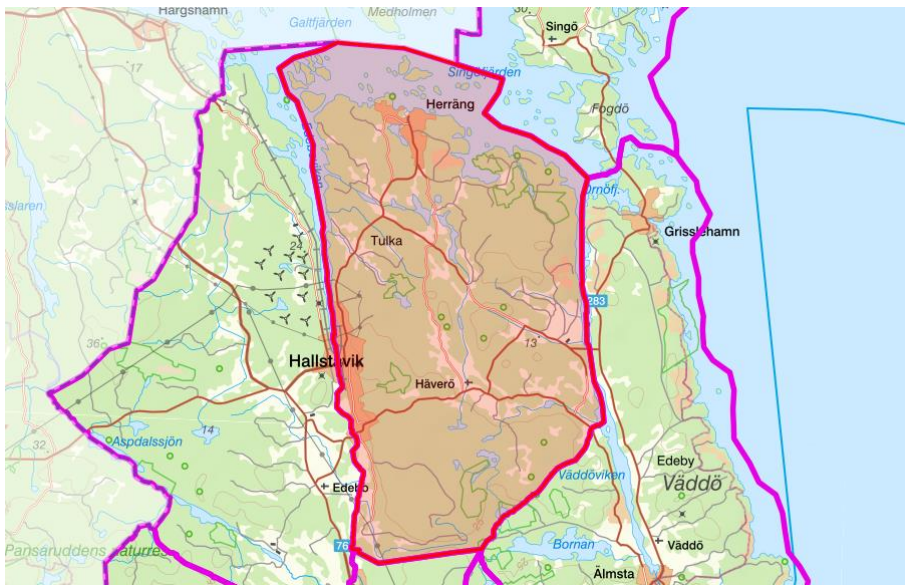
Objekt/Namn	Kategori/Anläggning	Kommunal (ja/nej)	Beskrivning
Vängsjön	Badplats	Ja	
Gottröra hembygdsförening	Hembygdsförening	Nej	



Hallstavik Öst

Herräng, Häverö, Hallstavik Öst

Området för Hallstavik är uppdelat i Öst och Väst. Dessa områden bör ses som en helhet när det gäller att titta på anläggningar för Hallstaviks centrum med omnejd. I delområdena finns det en stor variation av anläggningar. Flertalet föreningar har verksamhet i Hallstavik. Enligt prognosen för befolkningsantal är det åldersgruppen 65 år och äldre som väntas öka i området.



Ålder	Utfall 2022	Prognos 2028	Prognos 2033
0-18	1052	980	972
19-64	2752	2699	2674
65+	1680	1776	1855

Objekt/Namn	Kategori/anläggning	Kommunal (ja/nej)	Beskrivning
Hallstaviks badhus	Badhus	Ja	
Hallstaviks utomhusbad	Badhus	Ja	
Bergby badplats	Badplats	Ja	
Uddhamns badplats	Badplats	Ja	
Hallstaviks bibliotek	Bibliotek	Ja	
Herrängs bibliotek	Bibliotek	Ja	



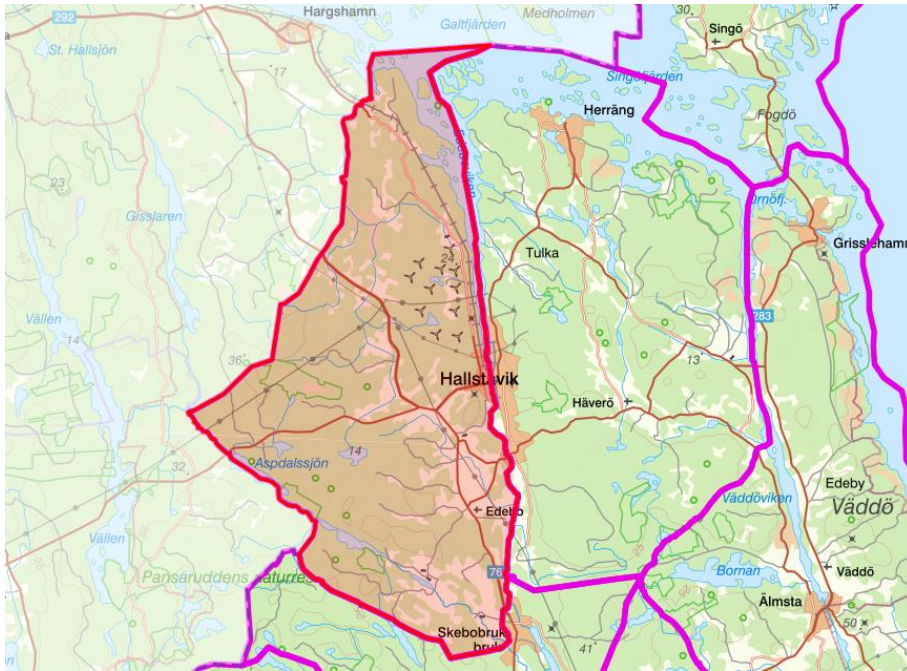
IP Hallstavik	Fotbollsplan	Nej	Konstgräsplan, 11-spel
IP Hallstavik	Fotbollsplan	Nej	Naturgräsplan, 11-spel
IP Hallstavik	Fotbollsplan	Nej	Naturgräsplan, 7-spel
IP Hallstavik	Fotbollsplan	Nej	Naturgräsplan, 5-spel
IP Hallstavik	Fotbollsplan	Nej	Naturgräsplan, 5-spel
Malmen	Fotbollsplan	Nej	Naturgräsplan, 11-spel
IP Hallstavik	Friidrott	Nej	
Trästa fiskebrygga	Friluftsanläggning	Ja	Tillgänglighetsanpassad
Gallerian	Fritidsgård	Ja	
Centralskolans gymnastikhall	Gymnastikhall	Ja	
Gottsta skola gymnastikhall	Gymnastikhall	Ja	
Hallsta skola gymnastikhall	Gymnastikhall	Ja	
Häverö-Edebo Hembygdsförening	Hembygdsförening	Nej	
Kulturföreningen Rödwillan	Hembygdsförening	Nej	
Holmenrinken	Ishall	Nej	
Roslagens kulturskola	Kulturskola	Ja	
Hallstaviks motionsspår	Motionsspår	Nej	
Herrängs motionsspår	Motionsspår	Nej	Belyst, 2,6 km
Credentia Arena	Motoranläggning	Nej	Speedway arena
Bergby skolas bygdegård	Samlingslokal	Nej	
Folkets hus	Samlingslokal	Nej	
Folkets hus Herräng	Samlingslokal	Nej	
Folkets hus	Scen	Nej	
Hallstaviks sporthall	Sporthall	Ja	22 x 37 m, läktare



Hallstavik Väst

Edebo, Hallstavik Väst

Området kring Hallstaviks tätort bör ses tillsammans med Hallstavik Öst där ett antal anläggningar finns på orten. Delområdet gränsar till Uppsala län.



Ålder	Utfall 2022	Prognos 2028	Prognos 2033
0-18	222	194	191
19-64	602	575	575
65+	251	283	304

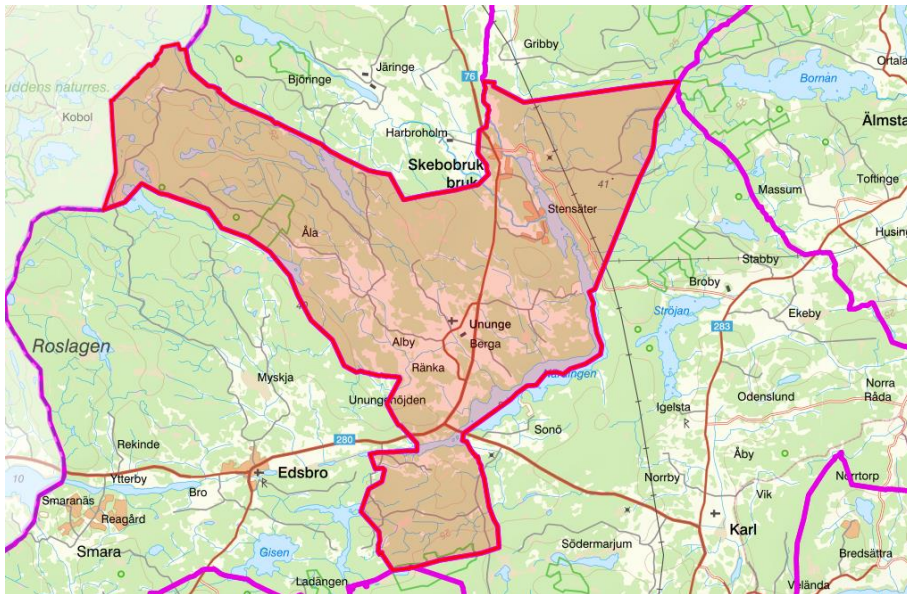
Objekt/Namn	Kategori/anläggning	Kommunal (ja/nej)	Beskrivning
Lundåsvallen	Fotbollsplan	Nej	Naturgräsplan, 11-spel
Lundåsvallen	Fotbollsplan	Nej	Naturgräsplan, 7-spel
Kanotled Vällen Järinge	Kanotled	Ja	
Häverödals motionsspår	Motionsspår	Nej	Belyst, konstsnö
Lundåsvallen	Skidskytte	Nej	
Hallstaviks ridanläggning	Stall	Nej	



Skebobruk

Ununge landsbygd

I Skebobruk finns en F-6 skola med tillhörande sporthall. Invånarantal i åldern 0-64 år prognosticeras vara på samma nivå år 2032, medans 65 år och äldre prognosticeras öka. Hallstavik och Edsbro är de områden med anläggningar som ligger närmast delområdet Skebobruk.



Ålder	Utfall 2022	Prognos 2028	Prognos 2033
0-18	110	120	132
19-64	335	284	289
65+	180	212	214

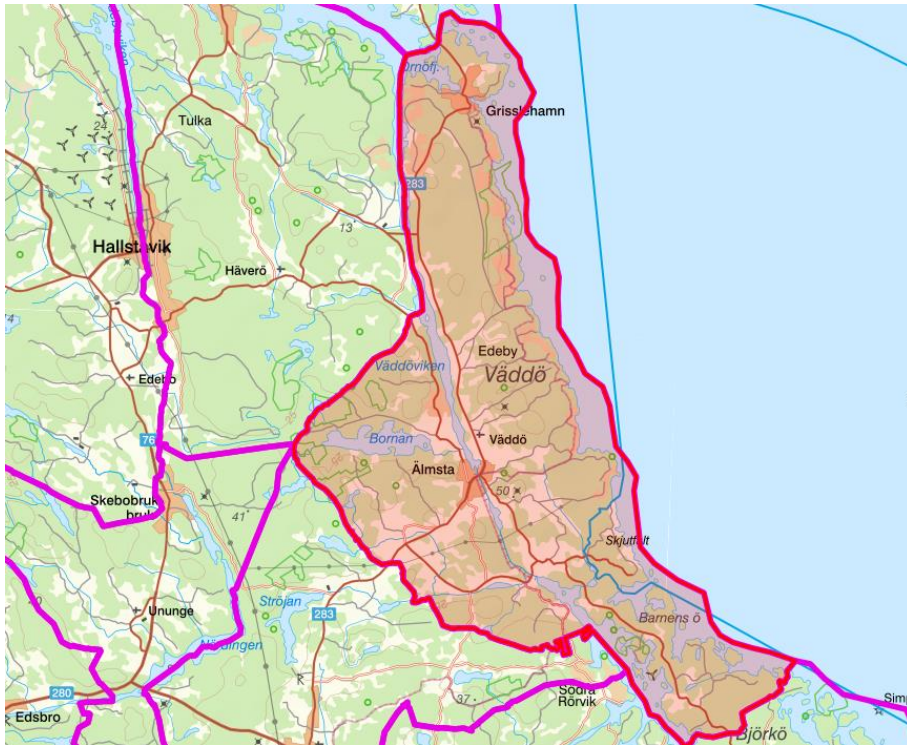
Objekt/Namn	Kategori/anläggning	Kommunal (ja/nej)	Beskrivning
Ununge hembygdsgård	Hembygdsgård	Nej	
Skebobruks museum	Museum	Nej	
Ununge skjutbana	Skytteanläggning	Nej	
Skebohallen	Sporthall	Ja	18 x 36 m



Väddö

Älmsta, Väddö landsbygd, Grisslehamn

Väddö, Älmsta och Grisslehamn har ett starkt föreningsliv med en variation av egna anläggningar och verksamhet. Närheten till anläggningar varierar stort beroende på vart i delområdet man bor.



Ålder	Utfall 2022	Prognos 2028	Prognos 2033
0-18	532	549	548
19-64	1583	1660	1650
65+	1326	1458	1535

Objekt/Namn	Kategori/anläggning	Kommunal (ja/nej)	Beskrivning
Kvarnsands badplats	Badplats	Ja	
Mälby Badplats	Badplats	Ja	
Sandvikens badplats	Badplats	Ja	
Väddö Bibliotek	Bibliotek	Ja	



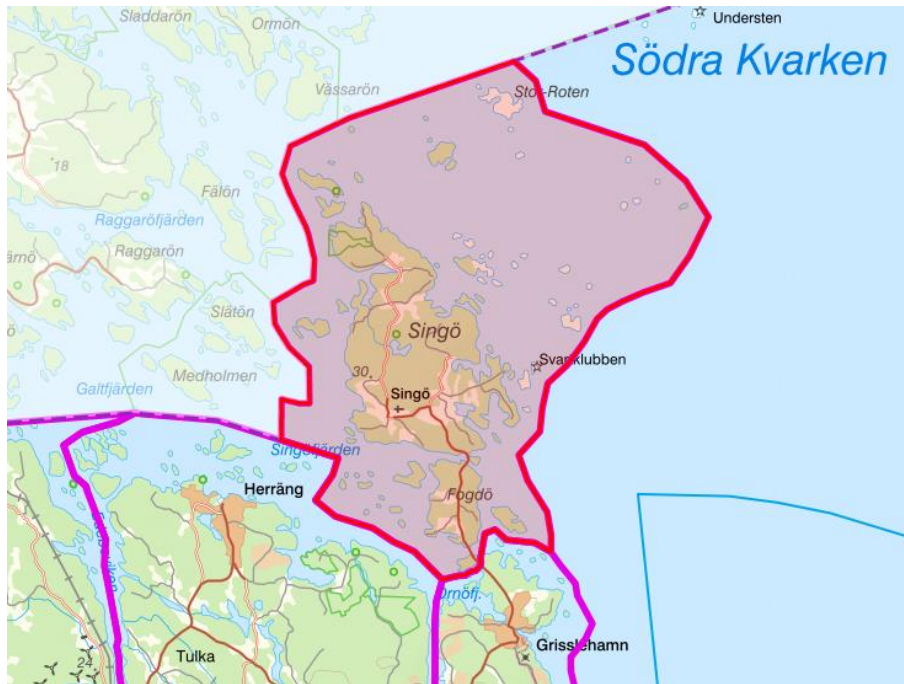
Grisslehamns IP	Boulebana	Nej	Två stycken
Vikingalunden	Boulebana	Nej	
Sandvikens Camping	Camping	Ja	
Älmsta fiske- och båtbygggar	Fiskeplats	Ja	
Vikingalunden	Fotbollsplan	Nej	Konstgräsplan, 11-spel
Vikingalunden	Fotbollsplan	Nej	Naturgräsplan, 11-spel
Grisslehamns IP	Fotbollsplan	Nej	Naturgräsplan, 11-spel
Vikingalunden	Fotbollsplan	Nej	Naturgräsplan
Grisslehamns IP	Gymnastiksal	Nej	
Gästhamn Älmsta	Gästhamn	Ja	
Kista hembygdsgård	Hembygdsgård	Nej	
Vikingalundens motionsspår	Motionsspår	Nej	2 km, skidspår vinter
Albert Engströms museet	Museum	Nej	
Roslagens Sjöfartsmuseum	Museum	Nej	
IOGT-NTO Västernäs	Samlingslokal	Nej	
Vikingahallen	Sporthall	Nej	Läktare
Grisslehamns tennis	Tennis	Nej	
Grisslehamns IP	Utegym	Nej	
Vikingalunden	Utegym	Nej	



Singö

Ellan, Söderby, Backby

Singö är det nordligaste delområdet i Norrtälje kommun. Närmsta tätort är Grisslehamn och det är där som närmsta skolan återfinns.



Ålder	Utfall 2022	Prognos 2028	Prognos 2033
0-18	21	29	34
19-64	134	128	140
65+	164	169	170

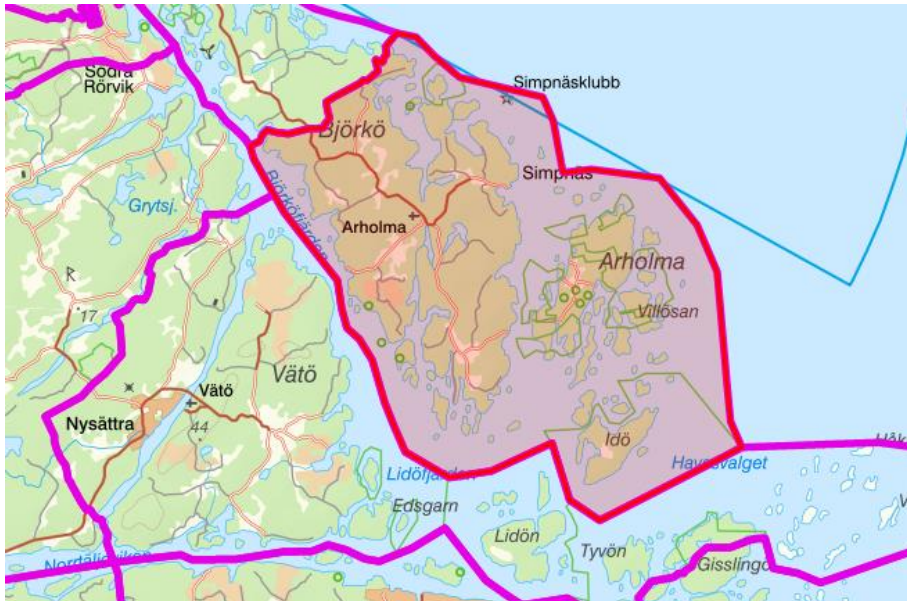
Objekt/Namn	Kategori/anläggning	Kommunal (ja/nej)	Beskrivning
Backbyn badplats	Badplats	Ja	
Singö Camping	Camping	Ja	
Riddarskärets fiskeplats	Fiskeplats	Ja	
Singö hembygdsförening	Hembygdsförening	Nej	



Björkö-Arholma

Björkö fastland, Arholma

Delområdet består av både fastland och ö. Närmsta ort är Vaddö för att nyttja anläggningar för skola, fritid och kultur, förutom dom museum och samlingslokaler som finns inom delområdet.



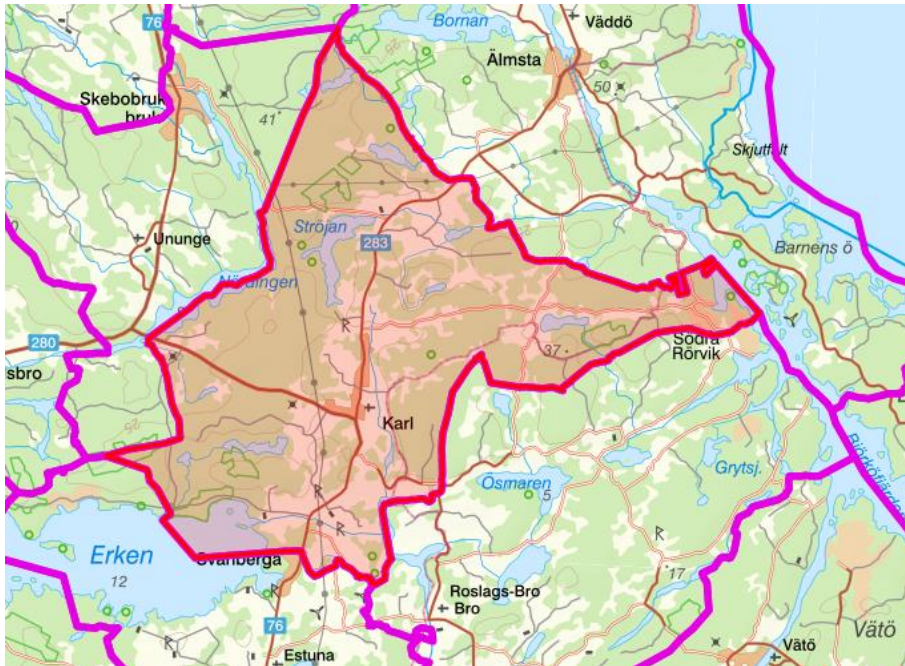
Ålder	Utfall 2022	Prognos 2028	Prognos 2033
0-18	17	19	24
19-64	86	93	101
65+	167	176	182

Objekt/Namn	Kategori/anläggning	Kommunal (ja/nej)	Beskrivning
Marums badplats	Badplats	Ja	
Björkö-Arholma hembygdsförening	Hembygdsförening	Nej	
Björkö-Arholma Sjöfartsmuseum	Museum	Nej	
Batteri Arholma	Museum	Nej	
Björkö-Arholma bygdegård	Samlingslokal	Nej	



Söderby-Karl

Söderby-Karl är beläget mellan Vaddö och Svanberga. Invånarna i delområdet kan antas nyttja anläggningarna på dessa orter, samt de anläggningarna som finns i Norrtälje för att utöva kultur- och fritidsaktiviteter.



Ålder	Utfall 2022	Prognos 2028	Prognos 2033
0-18	257	256	266
19-64	609	601	602
65+	290	313	331

Objekt/Namn	Kategori/anläggning	Kommunal (ja/nej)	Beskrivning
Rådabadet	Badplats	Ja	
Åbyvallen	Fotbollsplan	Nej	Naturgräsplan, 11-spel
Söderbykarl skola	Gymnastiksal	Ja	
Söderby-Karls motionsspår	Motionsspår	Nej	1,8 och 2,3 km.
Erikskulle hembygdsgård och museum	Museum/hembygdsgård	Nej	
Bygdegårdsföreningen Nyby Kapell	Samlingslokal	Nej	

