

Verksamhetsplan 2025-2027

Version 2024-12-05

Barn och skolenämnd

NORRTÄLJE
KOMMUN



Innehåll

Vision och värdegrund.....	2
Nämndens kärnuppdrag	3
Omvärldsanalys.....	4
Riskanalys	5
Nämndens inriktning.....	6
Mål, indikatorer och specifika uppdrag	7
MÅLOMRÅDE 1: Norrtälje ska ha en sund och hållbar ekonomi i balans.....	8
MÅLOMRÅDE 2: Norrtälje ska vara en landsbygdsvänlig och serviceinriktad kommun - som sätter invånaren först.....	10
MÅLOMRÅDE 3: Norrtälje ska vara en trygg och säker kommun - både i vardag och kris	12
MÅLOMRÅDE 4: Norrtälje ska vara en kunskapsinriktad skolkommun - där barn och unga rustas väl för framtiden och ges möjlighet att nå sin fulla potential	14
MÅLOMRÅDE 5: Norrtälje ska förvaltas och utvecklas på ett miljö- och klimatmässigt hållbart sätt.....	18
MÅLOMRÅDE 6: Norrtälje ska vara en företagsvänlig kommun där människor och entreprenörskap utvecklas	20
MÅLOMRÅDE 7: Norrtälje ska vara en inkluderande kommun - som främjar människors egenmakt, livskvalitet och egenförsörjning.....	22
Organisation, ledningsstruktur och arbetsgivarfrågor.....	24
Attraktiv arbetsgivare.....	24
Nämndens organisation	25
Sjukfrånvaro	26
Kompetensförsörjning	27
Program för verksamhet som utförs av privata utförare	28
Kommande upphandlingar	29
IT-utveckling	30
Ekonomi.....	30
Driftbudget.....	31
Driftbudget per verksamhet.....	31
Ekonomiska förändringar	33
Investeringar.....	36
Volymer	36
Bilagor	38
Bilaga 1 - Indikatorer	38
Bilaga 2 - Nämndens system	39

Vision och värdegrund

Arbetet har påbörjats med hög involvering av personal i hela kommunkoncernen samt det lokala näringslivet och civilsamhället. Beslut om en ny vision är planerat till kommunfullmäktige den 28 april 2025.

Vår vision: GLOBAL LIVSSTIL, LOKALT LIV

Norrtälje har en vision om framtiden. Det är en vision både för Norrtälje som kommun och för kommunkoncernens organisation. Den pekar ut färdriktningen för vårt agerande på kort och lång sikt i vår strävan att skapa attraktionskraft, tillväxt och en kommun som ger möjlighet för alla invånare att leva det liv var och en vill leva. Alla kan och får vara med och bidra till utvecklingen.

Frihet: Ditt sätt att leva

I Norrtälje kommun har du gott om svängrum att förverkliga dina drömmar, i såväl arbete som fritid. Här möter lugnet i naturen pulsen från Stockholm en spontanresa bort. Lev ut din frihet på stora ytor eller i liten vrå.

Förtroende: Trygghet på dina villkor

I Norrtälje kommun är alla välkomna. Tillsammans utgör vi en stadig grund att stå på, där du har chansen att forma ditt eget liv, oavsett vem du är. Här finns mycket plats och många möjligheter.

Framtid: Hållbar tillväxt i attraktiv miljö

Norrtälje är en kommun med gamla traditioner och nya idéer. Vi tar tillvara de historiska rötterna med blicken vänd framåt. Vi är driftiga och utvecklar vår framtid genom en levande vardag och hållbar utveckling av stad och landsbygd.

Vår värdegrund

Värdegrunden är en viktig och avgörande del i arbetet med en hållbar styrning av kommunen. Den beskriver hur vi ser på dem som är berörda av vår verksamhet. Den ger också uttryck för vår människosyn, vårt förhållningssätt och hur vi ständigt har kvalitet och effektivitet i fokus.

Höga krav ställs på kommunen när det gäller dialog med invånare, individanpassning, externa kontakter, hög kvalitet och god service på de tjänster kommunen levererar. Denna utveckling kommer med all säkerhet att öka i takt med att nya generationer växer upp. I detta sammanhang är det viktigt att Norrtälje kommun utvecklar hela sin organisationsförmåga att möta de växande behoven och förväntningarna. Grunden för detta är den vision och de värden som kommunen ska vila på.

Invånaren först

Vi arbetar för invånaren. I Norrtälje kommun är vi lyhörda för möjligheter och lösningar som möter invånarens behov. Det innebär att:

- Vi alltid ska tänka vilket värde det ger för invånaren.
- Vi har en tydlig, tillgänglig och transparent kommunikation.
- Vi har ett professionellt, prestigelöst och gott bemötande.
- Vi skapar tillit genom hög kvalitet i våra verksamheter.

Allas lika värde

Alla bemöts och behandlas lika och på ett respektfullt och professionellt sätt. Alla har olika förutsättningar men lika värde. I Norrtälje kommun respekterar vi alla individer oavsett kön, könsidentitet eller könsuttryck, ålder, etnicitet, religion, funktionsnedsättning och sexuell läggning. Det innebär att:

- Vi har ett inkluderande förhållningssätt där alla ges samma möjligheter.
- Vi arbetar aktivt för att alla ska uppleva en rättvis behandling.
- Vi ser olikheter som en tillgång och styrka.
- Vi tänker och agerar ur ett jämställdhetsperspektiv.

Höga förväntningar

Vi har höga förväntningar på såväl medarbetare som invånare. I Norrtälje kommun kan du förvänta dig en verksamhet med tydliga mål som möjliggör ett samhälle som är hållbart för framtiden. Det innebär att:

- Vi utgår från att alla kan och att alla vill.
- Vi tar till vara på och skapar förutsättningar för kreativitet och uppmuntrar utveckling.
- Vi ställer krav och erbjuder utmaningar.
- Vi har en tillåtande attityd.

Nämndens kärnuppdrag

Barn- och skolnämndens uppdrag är att leda, styra och utveckla verksamheten inom förskola, fritidshem, förskoleklass, grundskola, anpassad grundskola samt annan pedagogisk omsorg som erbjuds i stället för förskola och fritidshem. Barn- och skolnämnden fullgör Norrtälje kommuns uppgift som huvudman för de kommunala förskolorna och skolorna. Som huvudman ska nämnden följa upp verksamheten och fatta beslut hur den kommunala verksamheten ska organiseras och hur resurserna ska fördelas inom respektive verksamhet. Barn- och skolnämnden fullgör även kommunens uppgift som utbudsansvarig, det vill säga att alla barn och elever får plats i förskola och skola, och som bidragsgivare till fristående verksamhet. Nämnden utövar också den tillsyn för fristående verksamhet som kommunen enligt skollagen ansvarar för. I denna uppgift ingår att godkänna enskilda som huvudmän för förskola och för den pedagogisk omsorg som erbjuds i stället för förskola och fritidshem.

Omvärldsanalys

Global och nationell utveckling

Omvärldsläge och avmattning i ekonomin påverkar i mindre utsträckning efterfrågan på förskoleverksamhet och fritidshem, men kan leda till en minskad nybyggnation och tillhörande avmattning i befolkningsutvecklingen vilket påverkar volymerna. Oro för omvärldsläget, ökad arbetslöshet, sämre ekonomiska förutsättningar kan även påverka barns mående, vilket förskolan och skolan behöver ha beredskap att möta.

Prisutvecklingen har påverkat vissa delar av verksamheten såsom skolmåltidsverksamheten och skolskjutsverksamheten med ökade priser på livsmedel och transporter.

Ökad fokus krävs på säkerhets- och beredskapsfrågor där barn- och skolnämndens verksamheter i hög grad berörs.

Demografisk utveckling

De senare årens uppgång av antal barn och elever i verksamheten har stannat av och ökar i betydligt långsammare takt än vad som tidigare prognostiserats. Svårigheten att dimensionera antalet platser mellan kommunens olika verksamheter och i kommunens olika geografiska områden kvarstår, både utifrån befolkningsutveckling och etableringar av fristående utförare. Samverkan i planeringsprocessen blir ytterst viktigt för att fatta kloka strategiska beslut om lokalisering och dimensionering av nya förskole- och skolplatser och hur kommunens utbudsansvar ska säkerställas.

Kommunen har historiskt haft en stor andel små fristående förskolor och skolor som i stor utsträckning bedrivits i form av personal- eller föräldrakooperativ. Majoriteten har de senaste åren övergått till aktiebolagsformen, och fler uppgår i större koncerner. Dessa kan förväntas ta en större andel av "skolmarknaden" framför allt i Norrtälje tätort. Det kan komma att innebära en fortsatt tillströmning av elever mot tätorten. Kommunens dubbla roll som finansiär av all skolverksamhet i kommunen och som huvudman för de kommunala enheterna behöver vara tydlig för alla redan vid detaljplanering och dimensionering av förskole- och skolplatser.

Teknikutveckling

Barn- och skolnämndens verksamheter är personalintensiva och påverkas inte direkt av teknikutvecklingen på det sättet att undervisande personal kan ersättas av digitala lösningar. Däremot finns flera inslag i utbildningen som kan utvecklas med modern teknik och digitala lösningar. En mer digitaliserad vardag ställer krav på kontinuerlig kompetensutveckling av ett stort antal personal för att möta den adekvata digitala kompetensen som ständigt förflyttas, både vad gäller teknik i undervisningen och vad gäller kompetens inom IT-säkerhet och den snabba utvecklingen inom AI. Det ställer också krav på moderna digitala lösningar i kontakten med elever och vårdnadshavare.

Ändrade värderingar

Nya lagkrav och ändrade värderingar medför att verksamhetsanpassningar kan behöva genomföras i en snabbare takt än som sker. Exempel på det är duschrum och toaletter då elever inte känner sig trygga i ytor som möjliggör insyn. Men även krav på att det ska göras individuella lösningar både vad gäller både undervisningen och bemötande av individen.

Förskola och skola som samhällsaktör lyfts i större utsträckning fram att hantera samhällsutmaningar som går utöver verksamhetens kärnuppdrag. Det kan skapa oro och stress hos personal och att kärnuppdraget inte kan genomföras.

Klimatförändringar

Klimatförändringarna bidrar till ökade krav på solskydd, luftkonditionering, samt hur förskole- och skolgårdar utformas för att möta extremväder Dessa faktorer beaktas i förvaltningens risk- och sårbarhetsarbete.

Risکاناليس

Ekonomisk utveckling

För att möta utmaningen och vidmakthålla en god ekonomisk hushållning behöver Norrtälje kommuns unika förutsättningar ligga till grund för en ekonomisk analys. Analysen behöver utgå ifrån rådande ekonomiska förutsättningar, den prognostiserade utvecklingen samt risker inom såväl ekonomi som verksamhet. För barn- och utbildningsverksamheten är befolkningsprognosen ett viktigt instrument. Prognosens brist på träffsäkerhet måste beaktas, ihop med osäkerheter kopplat till inflationens ihållighet samt ränteläget. Befolkningsförändringar som prognosen bär in ihop med aktuella volymer ligger till grund för en långsiktig strategisk planering av för- och grundskolestrukturen i kommunen. Kompetensförsörjningsutmaningar försvårar att dra ner på personalstyrkan för att tillfälligt anpassa kostnaderna, vilket gör att strukturen blir avgörande.

Utifrån en tydlig långsiktig ambition kan kort- och långsiktiga mål utformas och följas upp samt vid behov revideras. Ekonomistyrningen ska stödja verksamheten. För att möta ett ansträngt läge krävs ett decentraliserat arbetssätt, en gemensam ansvarskultur inom såväl ekonomi- som verksamhetsansvar. Systematiskt kvalitetsarbete med fortsatt fokus på ständig förbättring med en tydlig ekonomisk ram som ska hållas är avgörande för att nå brytpunkten där ekonomi- och verksamhetsstyrning möts.

Den långsiktiga planeringen påverkas av styrningen via riktade statsbidrag, vilket i sin tur påverkar verksamhetsutveckling och arbetssätt i verksamheten.

Demografisk utveckling

Samverkan i planeringsprocessen blir ytterst viktigt för att fatta kloka strategiska beslut om lokalisering och dimensionering av nya förskole- och skolplatser och hur kommunens utbudsansvar ska säkerställas.

Teknikutveckling

Omställningar till fjärrundervisning ställer ökade krav på fysiska handledare på plats, vilket gör att behovet av resurser omfördelas. Teknikutvecklingen och en mer digitaliserad vardag ställer också krav på kontinuerlig kompetensutveckling av ett stort antal personal för att möta den adekvata digitala kompetensen som ständigt förflyttas, både vad gäller teknik i undervisningen och vad gäller kompetens inom IT-säkerhet. Det ställer också krav på moderna digitala lösningar i kontakten med elever och vårdnadshavare.

Fler fristående aktörer

Kommunens roll som finansiär av all förskole- och skolverksamhet och rollen som huvudman för verksamhet i kommunal regi behöver kontinuerligt utvecklas. Inför planarbete och andra strategiska beslut som kan komma att påverka förskole- och skolstruktur, driftsform och omfattning av nya förskole- och skolenheter behöver en noggrann analys göras över kort- och långsiktiga konsekvenser för såväl ny som befintlig kommunal verksamhet.

Ändrade värderingar

För att klara utmaningen krävs att verksamheten fortsatt strävar emot att arbeta förebyggande och främjande inom elevhälsa.

Trygghet och säkerhet

Inom barn- och skolnämndens verksamheter pågår ett kontinuerligt utvecklingsarbete inom trygghet och säkerhet. De risker som kan finnas i verksamheten möts såväl genom att möta trygghetsfrågor i vardagen och att genom att planera för allvarliga händelser.

Klimatförändringar

Riskerna förknippade med klimatförändringar möts inom det systematiska arbetet med risk- och sårbarhetsanalyser, systematiskt arbetsmiljöarbete och beredskapsplanering.

Nämndens inriktning

Kommunens uppdrag att genomföra de nationellt beslutade utbildningarna inom sina ansvarsområden, utifrån skollag och andra styrande dokument, är mycket omfattande. För att kunna erbjuda barn och elever en utbildning med hög kvalitet behöver barn- och skolnämnden fortsatt fokusera på det kärnuppdraget. Utifrån kärnuppdraget behöver nämnden samverka med andra nämnder som stödjer verksamheten med olika stödfunktioner såsom IT, fastigheter, lokalvård samt trygghet och säkerhet som bedrivs under kommunstyrelsens regi, men också andra nämnder som socialnämnden och kultur- och fritidsnämnden. En attraktiv förskola, skola och fritidshem har utöver kompetent personal också tillgång till lokaler som underhålls regelbundet, anpassas efter verksamheten, och som inte begränsar kvaliteten på utbildningen. I en förskola och skola med goda förutsättningar gällande lärmiljöerna får personalen möjlighet att bedriva en verksamhet med hög kvalitet.

För att tillgodose alla barn- och elevers tillgång till förskola, skola och fritidshem, undvika ekonomiska underskott eller försämringar i kvaliteten samt för använda kommunens resurser på ett ändamålsenligt och effektivt sätt behöver förskole- och grundskolestrukturen fortsatt anpassas efter nuvarande och kommande behov.

Mål, indikatorer och specifika uppdrag

Inriktningsmål

Kommunfullmäktiges inriktningsmål mäts dels genom fastställda indikatorer, dels genom kvalitativa beskrivningar av vad respektive nämnd gjort för att bidra till inriktningsmålen. Vissa indikatorer fastställs av kommunfullmäktige som även utser vilken/vilka nämnder som är ansvariga för att både sätta målvärden och följa upp.

Indikatorer

Indikatorerna mäter förändringar, trender, resultat och önskade effekter eller tillstånd i samhället, men ger inte en heltäckande bild av hur inriktningsmålen uppfyllts. Indikatorerna ska utvecklas för att ge ett så rättvisande underlag som möjligt för medvetna och underbyggda beslut som skapar incitament för utveckling och framsteg. Nämnden kan därför även anta egna indikatorer för att komplettera analysen av måluppfyllelsen.

Uppdrag och initiativ

I mål och budget kan kommunfullmäktige ge specifika uppdrag till nämnder och bolag i form av sådant som bedöms behöva prioriteras för att inriktningsmålen ska nås under det kommande året. Dessa ska konkretiseras i nämndernas/bolagens verksamhetsplaner där respektive ansvarig nämnd/bolagsstyrelse har att ta ställning till hur de bäst genomförs och redovisas.

Med utgångspunkt i aktuella reglementen anges även i vilken slutlig beslutsinstans uppdraget ska hanteras – i de fall uppdraget bedöms föranleda kommande politiska beslut. Vidare specificeras vilken avdelning/enhet som har huvudansvar för uppdragets genomförande och vad som ska ha skett för att uppdraget ska anses genomfört.

Nämnderna/bolagen kan därutöver ge verksamheten kompletterande uppdrag som i verksamhetsplanen benämns initiativ för att i rapporteringen skilja dessa från uppdragen från kommunfullmäktige. Dessa ska konkretiseras på samma sätt som de specifika uppdragen från kommunfullmäktige.

Verksamhetsmål

Nämnder och bolag kan välja att anta verksamhetsmål för att förtydliga hur respektive verksamhet avser bidra till de fullmäktigebeslutade inriktningsmålen. Målen ska så långt möjligt vara orienterade mot invånare och företag och uttrycka nyttan för de som verksamheterna är till för, förtydliga eller komplettera relevanta inriktningsmål och vara mätbara. Här sätts indikatorer som förvaltningen har möjlighet att följa upp och mäta med tätare intervall, med stöd av data från den dagliga verksamheten

MÅLOMRÅDE 1: Norrtälje ska ha en sund och hållbar ekonomi i balans

Ambitionsnivå 2035:

Norrtälje kommun ska ha en stärkt ekonomi som skapar maximal nytta för invånarna.

Vad betyder det i praktiken?

Norrtälje kommuns ekonomi ska vara stabil trots en orolig omvärld. Politiken ska göra allt i sin makt för att se till att invånarna och företagen får de bästa möjliga förutsättningarna att klara det svåra ekonomiska läget. En oförändrad skattesats och en långsiktig hushållning med den kommunala ekonomin, där vi värnar överskotts målet, gör att vi ger hela kommunen rätt förutsättningar idag och samtidigt säkrar framtidens välfärd. De intäkter kommunen får från kommuninvånarna, staten och från markförädling ska användas på ett effektivt och långsiktigt hållbart sätt. Varje skattekrona ska värnas med noggrann kostnadsstyrning, och de kommunala bolagen ska rustas för att klara kommande investeringar.

Nämndens bidrag till måluppfyllelse inom målområdet.

Barn- och skolnämnden arbetar med inriktningsmålet om en ekonomi i balans och en effektiv verksamhet.

Barn- och skolnämndens resurser ska användas på ett sätt som ger alla barn och elever i kommunen tillgång till en likvärdig utbildning av hög kvalitet samtidigt som resurserna används ansvarsfullt och effektivt.

Detta kan uppnås med en förskole- och skolorganisation som möjliggör effektiva undervisningsgrupper i moderna och ändamålsenliga skollokaler, en väl genomtänkt, transparent och accepterad resursfördelningsmodell som tar hänsyn till verksamheternas olika förutsättningar och med fokus på de utvecklingsområden som identifieras inom ramen för det systematiska kvalitetsarbetet. Nämnden arbetar aktivt för att utveckla såväl ekonomi- som verksamhetsstyrning i syfte att uppnå målet om en sund och hållbar ekonomi i balans.

För att använda resurserna på ett effektivt sätt och för att utveckla kvaliteten krävs ett övergripande, långsiktigt och strategiskt arbete med förskole- och skolstrukturen i kommunen.

Inriktningsmål 1.1. En ekonomi i balans

För en fortsatt balanserad tillväxt och samhällsutveckling som bidrar till att Norrtälje kommun får fler invånare utan att kvaliteten i kärnverksamheterna riskerar att försämrars krävs en ökad andel självfinansiering av investeringar samt budgetdisciplin. Överskottet ska uppgå till minst 2 procent av skatteintäkter och generella bidrag över tid.

Nämndens arbete inom inriktningsmålet

Resurserna i förskola och skola ska användas på ett sätt som ger alla barn och elever tillgång till en likvärdig undervisning med hög kvalitet samtidigt som kraven på god ekonomisk hushållning uppfylls. En ekonomi i balans förutsätter en accepterad och transparent resursfördelningsmodell som möjliggör en realistisk budget på alla nivåer och som tar hänsyn till demografiska förändringar med god framförhållning. Ytterligare förutsättningar är kontinuerlig uppföljning, tydlig avvikelshantering och budgetdisciplin.

Indikatorer för uppföljning av måluppfyllelse

Indikator (KF)	Utfall 2022	Utfall 2023	Prognos 2024	Mål 2024	Mål 2025	Mål 2026	Mål 2027
Budgetföljsamhet (grad av budgetavvikelse i % per nämnd).	1,4%	0,7%	1,3%	0,0%	0,0%	0,0%	0,0%

Inriktningsmål 1.2. En effektiv verksamhet

Norrtälje kommuns verksamheter skall bedrivas på ett sådant sätt att de präglas av ändamålsenlighet (möta kommuninvånarnas behov och förväntningar), kostnadseffektivitet (produktivitet), flexibilitet (förmåga till anpassning efter nya förutsättningar) och kvalitet (systematiskt kvalitetsarbete). Detta förutsätter inte minst att planeringen av samhällsservice och välfärdstjänster noga följer den demografiska utvecklingen. Här blir koncernperspektivet en framgångsfaktor.

Nämndens arbete inom inriktningsmålet

Barn- och skolnämndens resurser ska användas på ett sätt som ger alla barn och elever i kommunen tillgång till en likvärdig utbildning samtidigt som resurserna används ansvarsfullt och effektivt och i så stor utsträckning som möjligt bidrar till elevernas kunskapsutveckling i form av undervisning av hög kvalitet.

Detta kan uppnås med en förskole- och skolorganisation som möjliggör effektiva undervisningsgrupper i moderna och ändamålsenliga skollokaler, en väl genomtänkt resursfördelningsmodell och med fokus på de utvecklingsområden som identifieras inom ramen för det systematiska kvalitetsarbetet.

Barn- och skolnämnden ska samtidigt fullgöra kommunens så kallade "utbudsansvar" vilket handlar om att säkerställa en förskole- och skolorganisation som utifrån såväl geografiska som demografiska förutsättningar beaktar vad som är ändamålsenligt ur kommunikationssynpunkt för barn, elever och vårdnadshavare. Kommunen måste alltid ha beredskap att ta emot alla elever som är folkbokförda i kommunen och som önskar skolplacering i någon av kommunens skolor. Det gör att det inte är möjligt att organisera verksamheten i fullt ut effektiva barn- och undervisningsgrupper på alla kommunala skolor utifrån var familjer är bosatta, och var de önskar förskole- och skolplacering. Det kräver en fördelning av resurser som tar hänsyn till de så kallade "skolpliktskostnader" som uppstår utifrån var kommunen beslutar att kommunala förskolor och skolor ska finnas.

Indikatorer för uppföljning av måluppfyllelse

Indikator (KF)	Utfall 2022	Utfall 2023	Prognos 2024	Mål 2024	Mål 2025	Mål 2026	Mål 2027
Elever i årskurs 9 som uppnått gymnasiebehörighet, kommunal huvudman, andel (%).	83,9%	76,8%	81,5%	78,0%	82,0%	83,0%	85,0%

MÅLOMRÅDE 2: Norrtälje ska vara en landsbygdsvänlig och serviceinriktad kommun - som sätter invånaren först

Ambitionsnivå 2035:

Norrtälje kommun ska vara Sveriges populäraste landsbygds- och skärgårdskommun som främjar demokratisk delaktighet och samhörighet.

Vad betyder det i praktiken?

Hela Norrtälje kommun ska utvecklas och ges förutsättningar att växa. Stad, landsbygder och skärgård ska utvecklas tillsammans. Människor ska kunna bo och verka i hela vår kommun och vi ska ta vara på den fantastiska potential som erbjuds i vår del av Roslagen. En attraktiv och sammanhållen kommun är en plats där både invånare och företag trivs och växer. För att uppnå detta mål måste vi kontinuerligt stärka dialogen med invånare och företag och aktivt främja hela kommunen som en attraktiv plats att bo och etablera sig på. Formen och sättet som kommunal service ges på kan se olika ut, men vi strävar alltid efter att hämta kraft i det engagemang och de idéer för utveckling som finns lokalt.

För att vara en attraktiv landsbygds- och skärgårdskommun, både för invånare och besökare, är det av avgörande betydelse att integrera landsbygds- och skärgårdsperspektivet i kommunens beslutsprocess, både på kort och lång sikt.

Tillgången till kommunal service i tätort, på landsbygderna och i skärgård behöver därför stärkas. Det vill vi uppnå genom bland annat ökad tillgänglighet till kontaktcenter, samordning av service på flera orter och genom att utveckla mobila lösningar. Civilsamhället är också en viktig aktör och kraft att ta vara på. För att främja samhörighet och delaktighet behöver civilsamhället uppbackning av kommunen, exempelvis via stöd till insatser för lokal platsutveckling och att det engagemang som finns lokalt tas tillvara.

För att lyckas krävs från Norrtälje kommuns sida en samlad strategi, ett innovativt arbetssätt, hög tillgänglighet och förenklade processer, inte minst på samhällsbyggnadsområdet. Det handlar till exempel om att förenkla planarbetet så långt det är möjligt, och att säkra en långsiktig utveckling av de mindre orterna och landsbygderna. Utgångspunkten för allt arbete med tillväxt och utveckling är att utgå från våra speciella förutsättningar som en kommun med en stor andel av befolkningen boende på landsbygden. Det behöver inventeras var det finns mark i anslutning till de mindre orterna och landsbygderna som är lämplig för byggnation av småhus och flerbostadshus. Bostäder ska byggas för alla livets skeden i hela vår kommun. Kommunen behöver också verka för ett förbättrat landsbygds- och skärgårdsperspektiv för infrastruktur och alla former av kollektivtrafik i samarbete med Region Stockholm.

Nämndens bidrag till måluppfyllelse inom målområdet.

För att möta efterfrågan på kommunala välfärdstjänster såsom förskola och skola, krävs att barn- och skolnämnden kan möta invånarnas förväntningar och behov. Det krävs också att verksamheterna så långt det är möjligt kan tillhandahålla en effektiv service där invånarna har förtroende för kommunen som huvudman, och upplever att verksamheten håller hög kvalitet.

Landsbygdsperspektivet ska belysas i varje ärende inför beslut. En resursfördelningsmodell som i större utsträckning tar hänsyn till landsbygdsförskolors och skolors särskilda förutsättningar implementerades från 2024. Landsbygdsperspektivet ska också beaktas i översyn av riktlinjerna för skolskjuts.

Inriktningsmål 2.1. Säkerställa att invånare och företag får snabb återkoppling och positivt bemötande i alla sina kontakter med kommunen

Återkoppling till invånare på frågor som ställs till Norrtälje kommun ska göras inom en arbetsdag. Om frågan inte kan besvaras genast ska en tydlig angivelse göras av när nästa återkoppling (om när ärendet kommer att påbörjas eller beslutas) kommer att ske.

Nämndens arbete inom inriktningsmålet

Barn- och skolnämnden strävar efter att utveckla e-tjänster och ersätta blanketter med digitala lösningar i syfte att underlätta en snabbare och effektivare kommunikation med elever och vårdnadshavare.

Inriktningsmål 2.2. Ta vara på digitaliseringens möjligheter i kontakten med invånare och företag

Viktiga utgångspunkter i arbetet med kommunens fortsatta digitalisering är att med invånarna i fokus införa digitaliserade tjänster som förbättrar och underlättar kontakten med invånare och företag, samtidigt som ett personligt och behovsanpassat bemötande möjliggörs. Det fortsatta digitaliseringsarbetet ska balansera nya digitala möjligheter och kommunens nuvarande förutsättningar, identifiera effekthemtagningar och åtgärda hinder för att nå dessa samt involvera slutanvändare redan i designfasen av olika digitaliseringsinitiativ.

Nämndens arbete inom inriktningsmålet

Barn- och skolnämnden strävar efter att öka den digitala dokumenthanteringen på förskole- och skolenheter.

Underlag för digitala blanketter har tagits fram under 2024. Under första halvåret 2025 kommer de blanketter som inte innehåller känsliga personuppgifter ersättas med ny e-tjänst inför terminsstart läsåret 2025/26.

Nämndinitiativ	Ansvarig avdelning	Kvarvarande/nytt uppdrag	Slutdatum
Öka den digitala dokumenthanteringen på förskole- och skolenheter	Kanslienheten	Kvarvarande uppdrag.	2025-06-30

Egen beskrivning:

Underlag för digitala blanketter har tagits fram under 2024. Under första halvåret 2025 kommer de blanketter som inte innehåller känsliga personuppgifter ersättas med ny e-tjänst inför terminsstart läsåret 2025/26.

Inriktningsmål 2.3. Utveckla den kommunala servicen på landsbygd och skärgård

För att skapa förutsättning för stad, landsbygd och skärgård ska den kommunala servicen öka både i omfattning samt kvalitet med god tillgång till bland annat skolor, affärer, arbetsplats och kommunikationer.

Nämndens arbete inom inriktningsmålet

Inom nämndens ansvarsområden ligger flera förskolor och skolor på landsbygd och i skärgård. Nämndens resursfördelningsmodell tar hänsyn till de olika förutsättningar som dessa verksamheter har genom att tilldela ett lokaliseringstillägg. Utifrån de uppsatta kriterierna kan både fristående och kommunala enheter ta del av tillägget.

Specifika uppdrag och egna initiativ

Uppdrag	Ansvarig avdelning	Kvarvarande/nytt uppdrag	Slutdatum
Se över regelverket för skolskjuts i syfte att locka fler till de mindre skolorna på landsbygden samt ta hänsyn till säkra skolvägar.	Kanslienheten	Nytt uppdrag	2025-12-31

Egen beskrivning:

En genomlysning av hur skolskjutsarna organiseras kommer att genomföras i syfte att säkerställa elevernas rätt till en utbildning av hög kvalitet på samtliga skolor inom huvudmannens organisation.

Nämndinitiativ	Ansvarig avdelning	Kvarvarande/nytt uppdrag	Slutdatum
Utreda möjligheten att erbjuda pedagogisk omsorg på platser där verksamhetsformen ej kan upprätthållas på grund av lågt barnantal.	Avdelningschef förskola	Nytt uppdrag	2025-12-31

Egen beskrivning:

Antalet barn i förskoleålder minskar under perioden, och är i vissa områden alltför lågt för att kunna upprätthålla en effektiv och kvalitativ förskoleverksamhet. Initiativet innebär att möjligheten att erbjuda pedagogisk omsorg i stället för förskoleverksamhet i vissa delar av kommunen ska utredas.

MÅLOMRÅDE 3: Norrtälje ska vara en trygg och säker kommun - både i vardag och kris

Ambitionsnivå 2035:

Norrtälje kommun ska vara Sveriges tryggaste kommun.

Vad betyder det i praktiken?

Norrtälje ska vara en trygg kommun, både i vardag och i kris. Människors trygghet och säkerhet är ett grundläggande samhällsuppdrag och vår tids viktigaste frihetsfråga. Denna betoning av trygghetens betydelse för samhällsutvecklingen ska vägleda kommunen såväl i arbetet för ökad trygghet och säkerhet som i utvecklingen av Norrtälje kommuns krisberedskap.

I Norrtälje kommun gäller nolltolerans mot alla former av brottslighet, inte minst mot välfärdsbrottslighet och organiserad brottslighet. För att Norrtälje kommun ska bli Sveriges tryggaste kommun behöver det framgångsrika arbetet med Trygg i Norrtälje kommun ges rätt förutsättningar till fortsatt goda resultat och kommunen behöver skärpa och samordna arbetet för att förhindra och bekämpa denna brottslighet i samverkan med näringslivet, civilsamhället, Polisen och andra myndigheter. Det är samverkan mellan invånare och samhällets aktörer samt arbetssätt som bygger tillit, som är avgörande för att bygga ett tryggt och sammanhållet samhälle.

Nämndens bidrag till måluppfyllelse inom målområdet

Nämnden arbetar med inriktningsmålet genom åtgärder inom målområde 4. Flera insatser genomförs för att skolan ska vara en trygg plats. Vissa skolor har kamerabevakning samt åtgärder för att minska klotter på och i anslutning till förskole- och skollokalerna.

Nämnden arbetar med inriktningsmålet genom åtgärder inom målområde 4. Flera insatser genomförs för att skolan ska vara en trygg plats. Vissa skolor har kamerabevakning samt åtgärder för att minska klotter på och i anslutning till förskole- och skollokalerna.

Inriktningsmål 3.1. Stärka tryggheten i hela Norrtälje kommun

För att stärka tryggheten på gator och torg i hela Norrtälje kommun läggs under 2025 särskilt fokus på att stärka samverkan med civilsamhället i syfte att stärka det trygghetsrelaterade och brottsförebyggande arbetet, samtidigt som satsningen på utökad kamerabevakning i offentliga miljöer och kommunala fastigheter fortsätter. Att kommunens ordningsvakter har kroppskameror ska säkerställas och arbetet med att förbättra belysningen vid platser som upplevs som otrygga utvecklas.

Nämndens arbete inom inriktningsmålet

Det finns i nuläget en rutin på plats som uppfyller Integritetsskyddsmyndighetens (IMY) krav, och som beaktar skolans insatser och effekter i förhållande till enheternas behov av trygghetsskapande åtgärder där kamerabevakning är en möjlig aktivitet. Drogsök med hund sker regelbundet på alla högstadieskolor. Verksamheten har ett väletablerat och nära samarbete med polis, socialtjänst och Trygg i Norrtälje kommun. Arbete med att motverka välfärdsbrottslighet sker inom interkontrollområde 4 "korruption och otillåten påverkan" där nämnden har två internkontrollpunkter.

Inriktningsmål 3.2. Öka tryggheten i hemmet, med särskilt fokus på våld i nära relationer, hedersrelaterat våld och förtryck samt äldre invånare

Insatser för att öka medvetenheten om, förebygga och bekämpa våld i nära relationer och hedersrelaterat våld och förtryck ska fortsätta att utvecklas. Samtidigt läggs särskilt fokus på att stärka seniorers och äldres trygghet i hemmet, genom ett särskilt fokus på att identifiera boendeformer för åsrika invånare som är för sjuka för att vara hemma och för friska för att vara på sjukhus, samt genom riktade förebyggande insatser avseende fallolyckor och bränder. Ett fokus under året är också att öka antalet utbildade handläggare inom just trygghet i hemmet. Allmänna insatser för ökad trygghet och säkerhet i hemmiljön inriktas mot att stärka invånarnas egen förmåga till skydd mot olyckor och en god hemberedskap.

Nämndens arbete inom inriktningsmålet

Barn- och skolnämnden har antagit ett vägledningsdokument mot hedersrelaterat våld och förtryck. Detta fungerar som ett stöd till förskolor och skolor i deras aktiva och förebyggande arbete för att stärka alla barn och elevers lika rätt och möjligheter till den utbildning och undervisning som bedrivs utan att den rätten inskränks av hedersrelaterat våld och förtryck.

Inriktningsmål 3.3. Säkerställa en god kommunal servicenivå även vid störningar och kriser

Norrtälje kommun ska fortsätta att utveckla kommunens motståndskraft och krishanteringsförmåga. Oavsett hur framtida samhällsstörningarna ter sig ska kommunen flexibelt, resursstarkt och uthålligt stå emot och hantera dem i syfte att säkerställa god kommunal service. Grunden till god beredskap att hantera samhällsstörningar skapas i vardagen genom systematisk riskhantering i kombination med kontinuitetshantering i kommunens verksamheter. Särskilt ska förmågan till skadeavhjälpan och trygghetsskapande insatser vid olyckor och kriser samt kriskommunikation säkras och stärkas.

Uppbyggnad av kontinuitetssäkerheten i verksamheterna utgör en väsentlig del av kommunens förstärkning av totalförsvaret för att skydda och värna individens trygghet och säkerhet, samhällets grundläggande värden, samhällets funktionalitet samt miljö och egendom i vardag, kris och krig.

Nämndens arbete inom inriktningsmålet

Under 2024 togs en övergripande risk- och sårbarhetsanalys (RSA) fram. Detta arbete kommer att fortsätta under 2025. Nämnden arbetar med att säkerställa måltidsförsörjningen vid händelse av störning eller kris. All måltidspersonal ges kunskap inom beredskap med utgång från livsmedelsverkets material Beredskap i offentliga kök. I livsmedelsupphandling samt mattransportupphandling beaktas krisberedskapen med mer flexibla avtal. Arbetet med upphandling av lokala varor fortgår och är en viktig del i att bygga ett robust livsmedelssystem i kommunen. Nämnden samarbetar med övriga säkerhetsfunktioner samt fastighetsavdelningen gällande reservkraft och nödvatten.

MÅLOMRÅDE 4: Norrtälje ska vara en kunskapsinriktad skolkommun - där barn och unga rustas väl för framtiden och ges möjlighet att nå sin fulla potential

Ambitionsnivå 2035:

Norrtälje kommun ska vara Sveriges bästa skolkommun.

Vad betyder det i praktiken?

Barn och unga ska rustas för framtiden och ges möjlighet att nå sin fulla potential. Det är en uppgift där både föräldrar, skola och andra delar av samhället spelar en roll och har ett ansvar. Skolan har en stor strategisk betydelse både för individen och samhällsutvecklingen. Det är genom dedikerat arbete för kunskap, trygghet, ordning och trivsel i skolan som kunskapsresultaten ska höjas och därigenom rusta barn och unga för framtiden. Att utveckla samhällets insatser för att stärka barns och ungas psykiska hälsa är en annan prioriterad uppgift som ryms inom detta löfte. Genom denna ambition byggs välbefinnande nu och för kommande generationer.

Nämndens bidrag till måluppfyllelse inom målområdet

Utbildningen inom skolväsendet syftar till att barn och elever ska inhämta och utveckla kunskaper och värden. Den ska främja alla barns och elevers utveckling och lärande samt en livslång lust att lära. Alla elever ska, oberoende av geografisk hemvist och sociala och ekonomiska förhållanden, ha lika tillgång till utbildning. Barn- och skolnämndens vision är att alla barn- och elever ska lyckas i sin skolgång.

I läroplanerna regleras skolans värdegrund och uppdrag samt övergripande mål som anger inriktningen för skolans arbete.

Utöver skollag, skolförordning, läroplan och andra nationellt styrande dokument har kommunfullmäktige fastställt inriktningsmål och uppdrag som syftar till att förbättra förutsättningarna för att nå de nationella målen för respektive skolform för kommunen som skolhuvudman. Fullmäktiges inriktningsmål och uppdrag ska i enlighet med huvudmannens ansvar överensstämma med de utvecklingsområden som utbildningarnas systematiska kvalitetsarbete identifierat. En förstärkning i skollagens skrivelse från och med 1 juli 2022 gällande det systematiska kvalitetsarbetet innebär ett ökat ansvar för huvudmannen att analysera behoven innan insatser beslutas.

Inriktningsmål 4.1. Skapa förutsättningar för höjda kunskapsresultat

För att höja kunskapsresultaten i skolan är två saker avgörande: studiero och en positiv arbetsmiljö samt duktiga, engagerade lärare. Därför fortsätter arbetet för stärkta kunskapsresultat på åtgärder för elevernas arbetsmiljö, fler behöriga lärare och en fortsättning på satsningar i syfte att möjliggöra för lärare att fokusera på sitt pedagogiska uppdrag och öka den tid de lägger på undervisning. Det systematiska kvalitetsarbetet är också centralt för att nå framsteg i denna del.

Nämndens arbete inom inriktningsmålet

Flera insatser genomförs i förskolan och skolan för att stärka stödet till förskollärare, lärare och elever i syfte att skapa förutsättningar för höjda kunskapsresultat. Språk- och kunskapsutvecklande arbete (SKUA) i förskolan och grundskolan, inklusive fritidshemmet, genomförs under läsåret 2024-2025 i samarbete med Skolverket och Mälardalens universitet. Förutom den satsningen har Norrtälje kommun ett samarbete med Skolverket och Linköpings universitet för att öka lärares undervisningskompetens i svenska som andraspråk.

Förskolan fortsätter att förbättra sitt arbete med att erbjuda barnen en utbildning av hög kvalitet. Det språk- och kunskapsutvecklande arbetet fortsätter i syfte att öka barnens möjlighet att kommunicera och vara delaktigt ur ett demokratiskt perspektiv. Förskolan kommer även att starta upp arbetet med lekens betydelse för barnens språkutveckling. Den digitala kompetensen för både personal och barn fortsätter med fokus på att utveckla ett kritiskt och ansvarsfullt förhållningssätt till digital teknik.

Resultatuppföljningen av elevernas kunskaper är en viktig del i arbetet med höjda resultat, och ett särskilt uppdrag som kunskaps- och resultatstrateg har inrättats. Ett särskilt fokus kommer att riktas mot förhållandet mellan de nationella provens betyg och elevens betyg i ett ämne. I övrigt fortsätter arbetet med uppföljning och utvärdering av undervisningen och elevernas resultat för att säkerställa att rätt insatser ges vid rätt tidpunkt.

Årets insatser inkluderar även fritidshemmet som fokuserar på det systematiska kvalitetsarbetet samt samverkan mellan fritidshemmet och skolan. Grundskolan arbetar även med att säkerställa att eleverna har tillgång till studie- och yrkesvägledningen så att de kan göra välgrundade val inför fortsatta studier. En reviderad SYV-plan planeras att antas.

Vidare införs skolfrukost och/eller frukt i syfte att öka studieron och förbättra förutsättningarna för höjda kunskapsresultat.

Indikatorer för uppföljning av måluppfyllelse

Indikator (KF)	Utfall 2022	Utfall 2023	Prognos 2024	Mål 2024	Mål 2025	Mål 2026	Mål 2027
Andel elever som anser att man kan arbeta i lugn och ro på lektionerna, kommunala skolor.	68,0%	77,0%	78,0%	77,0%	79,0%	80,0%	82,0%
Andel elever som tycker att skolarbetet stimulerar elevens lust att lära mer.	63,0%	60,0%	60,0%	63,0%	63,0%	65,0%	65,0%

Specifika uppdrag och egna initiativ

Uppdrag	Ansvarig avdelning	Kvarvarande/nytt uppdrag	Slutdatum
Alla barn ska ha rätt till modersmålsundervisning under hela grundskoletiden.	Avdelningen för kvalitet, hälsa och lärande	Nytt uppdrag	2025-12-31

Egen beskrivning:

Elever ska ha möjlighet att läsa modersmål under hela grundskolan från årskurs 1 till årskurs 9. Syftet med modersmålsundervisningen är att ge eleverna möjlighet att utveckla kunskaper i sitt modersmål. Modersmålsundervisningen är också viktig för elevens identitet och tankeutveckling. Ett väl utvecklat modersmål ger bra förutsättningar för att lära sig svenska och andra skolämnen. Uppdraget innebär framtagande av förslag på reviderade riktlinjer för modersmålsundervisningen, som möjliggör elevers tillgång till modersmålsundervisning under hela skoltiden. I beredningen av riktlinjerna ska särskild hänsyn vara nationella minoriteter, och finska språket då Norrtälje är en del av finskt förvaltningsområde. Målet är att erbjuda eleverna utökad undervisningstid i modersmål, med fokus på nationella minoriteter och då finska språket.

Nämndinitiativ	Ansvarig avdelning	Kvarvarande/nytt uppdrag	Slutdatum
Kartläggning av grundskolans behov av mindre undervisningsgrupper	Avdelningschef grundskola	Nytt uppdrag	2025-06-30

Egen beskrivning:

En kartläggning av grundskolornas särskilda undervisningsgrupper kommer att genomföras i syfte att säkerställa elevers stödbehov samt likvärdigheten i Norrtälje kommunala skolor. Huvudregeln är att eleverna ska få stöd inom ramen för undervisningen i sin ordinarie klass. Om det finns särskilda skäl kan rektor besluta om att det särskilda stödet i stället ska ges till eleven i en särskild undervisningsgrupp.

Kvalitetsinitiativ	Ansvarig avdelning	Kvarvarande/nytt uppdrag	Slutdatum
Hög kvalitet i fritidshemmets verksamhet	Avdelningen för kvalitet, hälsa och lärande	Nytt uppdrag	2025-12-31

Egen beskrivning:

I syfte att öka kvaliteten i fritidshemmets verksamhet har flera insatser för att höja personalens kompetens planerats för kommande läsår. Ett professionsnätverk för lärare i fritidshem har startat i syfte att förbättra undervisningens kvalitets samt likvärdigheten i de kommunala fritidshemmen. I syfte att förbättra det systematiska kvalitetsarbetet i fritidshemmet kommer ett nätverk för arbetslagsledare att genomföras under 2025. Linköpings universitet fortsätter att bedriva grundlärarutbildning med inriktning mot fritidshem vid Norrtälje kommuns kompetenscentrum på Campus. Under hösten 2024 startade en ny utbildningsgrupp, den andra i ordningen. Redan anställd personal i fritidshemmet (kommunala grundskolor/anpassad grundskola) får 50 procent nedsättning i tjänst för att kunna fullfölja utbildningen som löper på tre år. Den insatsen förväntas på sikt öka lärarbehörigheten i de kommunala fritidshemmen. Under hösten 2025 planerar barn- och utbildningsförvaltningen att erbjuda tre nya platser till denna utbildning, med samma villkor som 2023 och 2024, under förutsättning att Linköpings universitet startar en ny utbildningsgrupp i Norrtälje.

Hög undervisningskvalitet för ökat lärande	Avdelningschef grundskola	Nytt uppdrag	2025-12-31
--	---------------------------	--------------	------------

Egen beskrivning:

Undervisningens kvalitet påverkar elevernas lärande i alla ämnen. För att lärare ska kunna utveckla kvaliteten i sin undervisning behöver lärare reflektera över den egna undervisningen, både enskilt och tillsammans med lärarkollegor. Fokus bör ligga på att förstå kopplingarna mellan undervisningens form och innehåll, hur olika elever reagerar på undervisningen och vad de faktiskt lär sig. Undervisning av hög kvalitet kännetecknas av att den är strukturerad, det finns tydliga mål med lektionen, läraren har höga förväntningar på elevernas skolprestationer och uppföranden och läraren ger konkret och tydlig återkoppling på elevernas prestationer. Flera insatser kommer att genomföras i syfte att förbättra kvaliteten på undervisningen på alla skolor.

Inriktningsmål 4.2. Öka tryggheten och trivseln i skolan

Det ska vara en självklarhet att känna sig trygg och trivas i skolan. Därför ska det råda nolltolerans mot brottslighet, våld, diskriminering, förtryck och trakasserier i skolan och därför ska det psykosociala stödet till barn och unga stärkas, bland annat genom flera satsningar på elevhälsan. Arbetet med fler trygghetskameror på skolorna fortsätter.

Nämndens arbete inom inriktningsmålet

Förskolor och skolor arbetar kontinuerligt med trygghet och trivsel på enheterna. Varje skola följer upp tryggheten i egna trygghetsvandringar och trygghetsenkäter förutom den stora utbildningsenkät som förvaltningen genomför inom det systematiska kvalitetsarbetet. Ett tydligare och mer systematiskt arbetet kommer att ske genom det skolsociala team som stödjer skolorna i arbetet med att få tillbaka elever med hög frånvaro. Skolorna genomför även andra insatser som planerad rastverksamhet och strukturerade lektioner.

Under de senaste åren har studieron i klassrummen varit ett utvecklingsområde. Elever på fler skolor än tidigare upplever att de kan koncentrera sig på lektionerna vilket är skollagens definition av studero. Det arbetet fortgår under kommande läsår.

Indikatorer för uppföljning av måluppfyllelse

Indikator (KF)	Utfall 2022	Utfall 2023	Prognos 2024	Mål 2024	Mål 2025	Mål 2026	Mål 2027
Andel elever som känner sig trygga i skolan, kommunala skolor.	86,0%	86,0%	84,0%	88,0%	88,0%	90,0%	90,0%

Inriktningsmål 4.3. Skapa en stödjande, uppmuntrande läromiljö

Skolan ska i högre grad anpassas efter det enskilda barnets förutsättningar och elevers stödbehov. Det innebär exempelvis att fler elever ska kunna erbjudas plats i resursklass och att särbegåvade elever ska erhålla särskilt stöd. En särskild satsning görs även på upprustning av skolgårdar och skol- och förskolelokaler med ambitionen att uppmuntra till ökad fysisk rörelse samt även höja trivseln vid undervisning i klassrummen.

Nämndens arbete inom inriktningsmålet

Elevinflytande och elevernas upplevelse av delaktighet har varit ett utvecklingsområde föregående år och det är ett område som kommer att fortsätta vara i fokus under kommande år. Flera skolor har identifierat att definitionen av elevinflytande skiljer sig mellan individer och arbetar aktivt för en samsyn med elever och skolpersonal.

Skolgårdslyftet fortsätter för att öka trivseln och rörelseglädje. Skolgårdslyftet inkluderar även förskolornas gårdar. Arbetet med allas lika värde kommer att fortsätta och demokratiuppdraget blir ett extra fokusområde under året.

Under föregående år identifierades behovet av att förstärka de tillitsfulla relationerna mellan elever och skolpersonal. Det är ett arbete som fortsättningsvis kommer att leda av en nyinrättad kvalitetsstrateg för grundskolan tillsammans med samtliga rektorer och biträdande rektorer.

Indikatorer för uppföljning av måluppfyllelse

Indikator (KF)	Utfall 2022	Utfall 2023	Prognos 2024	Mål 2024	Mål 2025	Mål 2026	Mål 2027
Min skola arbetar aktivt med att förebygga kränkande behandling.	67,0%	66,0%	67,0%	70,0%	70,0%	75,0%	75,0%
Andel elever som tycker deras synpunkter tas tillvara.	68,0%	70,0%	67,0%	71,0%	71,0%	72,0%	75,0%

Specifika uppdrag och egna initiativ

Uppdrag	Ansvarig avdelning	Kvarvarande/nytt uppdrag	Slutdatum
Barn- och skolnämnden ges i uppdrag att i samverkan med kultur- och fritidsnämnden ta fram förslag på hur kulturskoleverksamhet ska kunna erbjudas elever på landsbygdens skolor såväl under skoldagen som i anslutning till skoldagen. I uppdraget ingår att göra en omvärldsbevakning kring hur man i andra kommuner med en större landsbygd hittat lösningar för deltagande i kulturskoleundervisning under skoldagen, liksom möjligheter att nyttja ordinarie skolskjuts vid deltagande i kulturskolans verksamhet på skolan.	Avdelningen för kvalitet, hälsa och lärande	Nytt uppdrag	2025-12-31

Nämndinitiativ	Ansvarig avdelning	Kvarvarande/nytt uppdrag	Slutdatum
Kartläggning av barngruppernas storlek i förskolan	Avdelningschef förskola	Nytt uppdrag	2025-12-31

Egen beskrivning:

Förskolan ska vara av hög och likvärdig kvalitet. En faktor som bidrar till både kvalitet och likvärdighet är barngruppernas storlek. En kartläggning ska genomföras med fokus på barngruppernas storlek, sammansättning, ålder, kön och socioekonomisk bakgrund. Andra faktorer som spelar in är barn i behov av särskilt stöd i sin utveckling samt övriga gruppindelningar under dagen i förskolan. Personalens utbildning och kompetens, förskolans fysiska miljö samt barns lärande, hälsa och välmående spelar in och relaterar till gruppstorlekar.

Kvalitetsinitiativ	Ansvarig avdelning	Kvarvarande/nytt uppdrag	Slutdatum
Språk- och kunskapsutveckling för barn med utgångspunkt från leken	Avdelningschef förskola	Nytt uppdrag	2025-12-31

Egen beskrivning:

Förskolan ska ge varje barn möjligheter att utveckla fantasi och föreställningsförmåga. I leken får barn möjlighet att bearbeta uttryck samt testa och stretcha språket. Språk- och kunskapsutvecklande arbetssätt ska genomsyra förskolan i alla delar. Leken är en ingång till barnens språkutveckling och mod att testa sina gränser.

MÅLOMRÅDE 5: Norrtälje ska förvaltas och utvecklas på ett miljö- och klimatmässigt hållbart sätt

Ambitionsnivå 2035:

Norrtälje kommun ska vara en kommun som ligger i nationell framkant på miljö- och klimatområdet, sett till egen och upphandlad verksamhet såväl som till samverkan med näringsliv och civilsamhälle.

Vad betyder det i praktiken?

Kommunens samlade klimatavtryck ska minska i den omfattning som krävs enligt Parisavtalet och de nationella målen om nettonollutsläpp till år 2045. Den egna organisationen ska vara

fossilbränslefri senast år 2030 och arbetet med att minska miljöbelastning och klimatpåverkan ska vara en naturlig del av förvaltningarnas löpande arbete.

Kommunen bidrar på olika sätt till mer cirkulära kretslopp av material och energi, genom att underlätta för exempelvis källsortering, återvinning och återbruk. Kommunen ska också arbeta för mer hållbara byggnader genom exempelvis intensifierat arbete med energieffektivisering, byggnation i trä samt solceller på byggnader.

Samhällsplaneringen ska stärka viktigt mervärden såsom grönytor för ökad biologisk mångfald, och förhöjd trivsel, samt genomsyras av bättre klimatanpassning och andra åtgärder för en motståndskraftig kommun med god krisberedskap.

För att nå framsteg krävs också samsyn, samarbete och utvecklade arbetssätt med näringsliv, civilsamhälle och våra invånare, och här behöver kommunen vara en samlande kraft.

De styrdokument och handlingsplaner som krävs för ett effektivt miljö- och klimatarbete följs upp systematiskt och uppdateras i den takt som behövs för fortsatt framdrift.

Nämndens bidrag till måluppfyllelse inom målområdet

Barn- och skolnämndens bidrag till målområdet sker i huvudsak genom att minska matsvinnet i måltidsverksamheten, köpa in lokala livsmedel samt använda råvaror och livsmedel som bidrar till minskat klimatavtryck.

Barn- och skolnämnden deltar i Norrtälje kommuns risk- och sårbarhetsanalyser samt planering för extraordinära händelser.

Inriktningsmål 5.1. Minska klimatpåverkan

Norrtälje kommun som organisation ska vara ett klimatmässigt föredöme och en fossilfri organisation till 2030. Kommunen tar även ansvar för minskning av sina konsumtionsbaserade utsläpp genom god kravställning för upphandlad verksamhet och ökad uppföljning. I syfte att underlätta för invånarna att välja klimatsmarta transportsätt i vardagen fortsätter samtidigt arbetet med att främja utbyggnaden av gång- och cykelvägar i hela kommunen och arbete för att tillsammans med regionen utveckla kollektivtrafiken.

Nämndens arbete inom inriktningsmålet

Barn- och skolnämndens bidrag till målområdet sker i huvudsak genom att minska matsvinnet i måltidsverksamheten, köpa in lokala livsmedel samt använda råvaror och livsmedel som bidrar till minskat klimatavtryck.

Barn- och skolnämnden deltar i Norrtälje kommuns risk- och sårbarhetsanalyser samt planering för extraordinära händelser.

Indikatorer för uppföljning av måluppfyllelse

Indikator (KF)	Utfall 2022	Utfall 2023	Prognos 2024	Mål 2024	Mål 2025	Mål 2026	Mål 2027
Matsvinn skolmåltider (g/portion).	61	55	55	48	46	46	46

Inriktningsmål 5.2. Effektivare användning av energi, material och näringsämnen och högre grad av återbruk och återvinning.

Norrtälje kommuns arbete ska möjliggöra för energi, material och näringsämnen att ingå i kretslopp. Norrtälje kommun ska bland annat arbeta för minskad energianvändning och ökad

energiåtervinning. Insatser görs för att åstadkomma ökad energieffektivisering i kommunala fastighetslokaler. Avfallsmängder som inte kan nyttiggöras ska minskas genom smarta materialval, återbruk och återvinning.

Nämndens arbete inom inriktningsmålet

Barn- och skolnämnden arbetar inte med inriktningsmålet.

Inriktningsmål 5.3. Ökad klimatanpassning och god beredskap för viktiga samhällsfunktioner

Norrtälje kommun ska vara en robust kommun med god beredskap för klimatförändringarnas olika konsekvenser. Genom god planeringen bygger vi samhället motståndskraftigt mot exempelvis skyfall och värmeböljor.

Nämndens arbete inom inriktningsmålet

Barn- och skolnämnden deltar i Norrtälje kommuns risk- och sårbarhetsanalyser samt planering för extraordinära händelser.

MÅLOMRÅDE 6: Norrtälje ska vara en företagsvänlig kommun där människor och entreprenörskap utvecklas

Ambitionsnivå 2035:

Norrtälje kommun ska vara Sveriges mest företagsvänliga kommun.

Vad betyder det i praktiken?

Norrtälje kommuns utveckling är till stora delar beroende av det lokala näringslivet. När företagen mår bra gynnas kommunen i form av arbetstillfällen, innovationer, service och skatteintäkter. Företagsamhet och entreprenörskap ska därför uppmuntras och det är viktigt att näringslivets perspektiv beaktas i kommunala beslut.

För att stärka näringslivet i vår kommun behöver vi arbeta aktivt med att förbättra företagsklimatet, liksom kontakten och samarbetet med de företagare som verkar i vår kommun. Vidare behöver kommunen kontinuerligt sträva efter att förbättra sin myndighetsutövning och bemötande gentemot företagen, samt säkerställa att det är enkelt för lokala företag att lämna anbud på kommunens upphandlingar. För att främja den lokala utvecklingen av näringslivet behöver kommunen också tillgodose behovet av planlagd mark för nya företagsetableringar och verka för en god infrastruktur i hela kommunen. Kommunen behöver också arbeta aktivt för att möta det lokala näringslivets behov av arbetskraft med relevant kompetens.

Norrtälje kommun ska vara en attraktiv kommun för alla former av företagande och en uppskattad samverkanspart i vår gemensamma strävan mot hållbar utveckling och ska därför bland annat ta till vara på de olika möjligheter som sociala företag och idéburet offentligt partnerskap (IOP) ger.

Nämndens bidrag till måluppfyllelse inom målområdet

Barn- och skolnämnden arbetar bland annat med entreprenöriellt lärande inom målområde 4. I arbete ingår även samarbete med näringslivet kring PRAO med mera.

Inriktningsmål 6.1. Främja växande företag och få till stånd fler företagsetableringar som skapar arbetstillfällen

För att främja befintliga företagstillväxt och nya företagsetableringar i Norrtälje kommun utvecklas arbetet med regelförenklingar och en förbättrad regeltillämpning i kommunens relation till företag. Samtidigt fortsätter ansträngningarna att stärka Norrtälje kommuns arbete med matchning av företag med potentiell arbetskraft, liksom med att främja entreprenörskap och främjande av nya företagsetableringar.

Nämndens arbete inom inriktningsmålet

Barn- och skolnämnden arbetar inte med inriktningsmålet.

Inriktningsmål 6.2. Aktivt verka för att förbättra transportinfrastrukturen och påskynda bredbandsutbyggnaden i kommunen

Bredbandsutbyggnad eller andra likvärdigt tekniska lösningar är centralt för ett livskraftigt näringsliv på landsbygden och i skärgården, liksom en hygienfaktor för befintlig företagstillväxt och i arbetet med att locka företagsetableringar till kommunen. Under 2025 fortsätter därför ytterligare en förstärkt satsning för att påskynda bredbandsutbyggnaden i kommunen, genom nära samverkan med Norrtälje Energi AB, som ges i uppdrag att accelerera investeringstakten bland annat med stöd av sänkt avkastningskrav i ägardirektiven. Med utgångspunkt i den fastslagna bredbandsstrategin ska byggnation möjliggöras i områden där marknaden själv ej lyckats, bland annat genom ett särskilt investeringsstöd till lokala byanät med kapacitet att kostnadseffektivt bygga robusta nät på platser där det saknas kommersiella marknadsförutsättningar för utbyggnad. För att möjliggöra fortsatt bredbandsutbyggnad i enlighet med bredbandsmålen så effektivt som möjligt, behöver Norrtälje kommun tillsammans med Norrtälje Energi AB skapa förutsättningar för att ansluta även de hushåll som ej bedöms kunna byggas ut av externa operatörer på grund av bristande lönsamhet. Det kräver en nära dialog med kommunen som ägare om hur fler anslutningar bäst kan komma tillstånd.

Nämndens arbete inom inriktningsmålet

Barn- och skolnämnden arbetar inte med inriktningsmålet.

Inriktningsmål 6.3. Utveckla Norrtälje som besökskommun och aktivt skapa förutsättningar för ytterligare utveckling av landsbygds- och skärgårdsturismen

Det av fullmäktige beslutade landsbygds- och skärgårdsutvecklingsprogrammet med tillhörande handlingsplan ska genomföras och kommuniceras. Till de prioriterade åtgärderna under 2025 hör att med utgångspunkt i den kommande destinationsstrategin ta fram en handlingsplan som stärker kommunens arbete med att utveckla landsbygds- och skärgårdsturismen. Möjliggörandet av småskaliga avloppsanläggningar, där man också tar hänsyn till skärgårdens specifika förutsättningar, kvarstår som en prioriterad inriktning. Utbyggnaden av gång- och cykelvägar är ett uppdrag som knyter an till detta inriktningsmål, liksom till målområde 5.

Nämndens arbete inom inriktningsmålet

Barn- och skolnämnden arbetar inte med inriktningsmålet.

MÅLOMRÅDE 7: Norrtälje ska vara en inkluderande kommun - som främjar människors egenmakt, livskvalitet och egenförsörjning

Ambitionsnivå 2035:

Norrtälje kommun ska vara en kommun där invånarna upplever hög grad av jämlikhet, egenmakt och gemenskap. Våra invånare åtnjuter god livskvalitet med berikande fritid och har tillgång till en trygg socialtjänst och en välfungerande äldreomsorg i hela kommunen.

Vad betyder det i praktiken?

Norrtälje är en kommun där alla behövs och alla ska kunna bidra. Kommunens invånare ska, oavsett bakgrund, funktionsnedsättning, sexuell läggning eller könsidentitet, kunna vara fullt delaktiga i alla delar av det politiska, sociala, ekonomiska och kulturella livet. Ingen ska utsättas för diskriminering. Alla, oavsett könstillhörighet eller ursprung, ska ha möjlighet att själva bestämma och forma sina liv. Det kräver ett medvetet arbete för ökad jämställdhet, trygghet och demokrati. Våld i nära relation och hedersrelaterat våld och förtryck måste förebyggas och brytas.

Äldreomsorgen i Norrtälje kommun ska vara välfungerande och trygg och kommunens äldre ska få en god och jämlik vård och omsorg utifrån sina behov. Vår kommun har och står inför en demografisk utmaning, vilket ställer stora krav på äldreomsorgen. Det är därför av yttersta vikt att vi arbetar hälsofrämjande, förebyggande och tar till oss av välfärdsteknik som underlättar för både personal och äldre samt ökar tryggheten. Det är en självklarhet att äldreomsorgen i Norrtälje ska vara fri från oseriösa aktörer och hålla hög kvalitet.

I Norrtälje kommun får invånarna det stöd de behöver, i rätt i tid och av rätt instans. Dessa insatser är beroende av personal som mår bra, vilket innebär att goda arbetsvillkor och sund arbetsmiljö inom äldreomsorgen och socialtjänst är en förutsättning.

Invånare i Norrtälje kommun ska uppleva att de har makt över sina liv. En viktig del av det arbetet är att vi vill styra om resurser från bidrag till jobb. Det ska främjas genom exempelvis arbetsträning, studier eller arbetspraktik för grupper som i dag står utanför arbetsmarknaden. Vi vill också underlätta för dem som står långt ifrån bostadsmarknaden och ser därför över nya vägar att möta deras behov av bostäder. Egenförsörjning är även den viktigaste pusselbiten bland flera för att lyckas med integrationen, där rättigheter och eget ansvar behöver gå hand i hand. En lyckad integration bygger på ömsesidig ansträngning.

Genom att stödja och främja kultur-, idrotts- och friluftslivet ska Norrtälje kommun bidra till att skapa förutsättningar för livskvalitet, och ett sammanhang där alla kan trivas, må bra, känna frihet och erbjudas en meningsfull fritid i hela kommunen. Här spelar det fortsatta stödet till kommunens många föreningar en viktig roll, då föreningslivet i sig innebär möten och vänskap mellan människor. För att det ska vara möjligt krävs att vi värnar och stärker vårt rika kultur-, idrotts- och föreningsliv. Vi värnar också en stark folkbildning eftersom vi vet att det stärker vår demokrati.

För att alla ska kunna ha och känna egenmakt är det viktigt att samhället kan erbjuda meningsfull fritid och sysselsättning för alla grupper, att utifrån förmåga kunna vara en aktiv del i samhället, att kunna ha en meningsfull fritid och vardag. Det kan handla om att arbetspraktik, daglig verksamhet, studier anpassade utifrån den enskildes förutsättningar. Verksamheten inom LSS ska präglas av hög kvalitet.

Nämndens bidrag till måluppfyllelse inom målområdet.

Skola och utbildning är ett effektivt sätt att bryta fattigdom och utanförskap. Att lyckas i skolan skapar bättre förutsättningar för individen att komma in på arbetsmarknaden och minskar risken för ohälsa. Därför är det av yttersta vikt att alla barn och elever har möjlighet att lyckas med sin skolgång.

För att kunna vara en demokratisk medborgare och kunna utnyttja sina rättigheter och förstå sina skyldigheter behöver varje individen ha ett antal kunskaper och förmågor. En av dessa viktiga förmågor är språket. I den svenska skolans styrdokument benämns kunskaperna och förmågorna gemensamt med begreppet "demokratisk kompetens".

Från och med hösten 2023 gäller enligt skollagen ett förtydligt ansvar för kommunen att aktivt söka upp barn som inte deltar i förskolans verksamhet och erbjuda och reservera plats för dessa i verksamheten. Vårdnadshavare erbjuds mer tid i förskolan för deras barn så att de själva kan delta i integrationsfrämjande insatser.

Barn- och skolnämnden kommer under 2025 att fortsätta samarbetet med Skolverket för att ytterligare stödja nyanlända barn- och elevers lärande. Insatserna kommer att genomföras i samtliga skolformer där behov identifieras.

Inriktningsmål 7.1. Främja egenförsörjning och integration

En central målsättning i integrationsarbetet är att genom bättre samordning mellan olika aktörer i samhällets ansvarskedja och i nära samverkan med näringslivet identifiera möjligheter till utökade praktikplatser, jobb och utvecklingsmöjligheter för nyanlända, i syfte att förkorta tiden till egenförsörjning, samtidigt som personer med utländsk bakgrund som står långt från arbetsmarknaden är en viktig målgrupp. Nära samarbete mellan socialtjänst, arbetsförmedling och vuxenutbildningen är en framgångsfaktor för både nyanlända och vuxna utan gymnasiekompetens. För att ge bästa möjliga förutsättningar till att kunna förverkliga sina drömmar och integreras i samhället, är det viktigt att bli välinformerad om både rättigheter och skyldigheter och vad som förväntas av en för att nå en smidig integrering.

Nämndens arbete inom inriktningsmålet

Från den 1 juli 2023 måste alla kommuner arbeta för att fler barn ska gå i förskolan. Ansvaret består av två delar: uppsökande verksamhet och erbjudande av förskoleplats till vissa grupper av barn. Barn- och utbildningsförvaltningen har en organisation för att söka upp vårdnadshavare till barn mellan 3-6 år som inte är inskrivna i förskolan i syfte att öka andel barn som får ta del av utbildningen.

För att ge bästa möjliga förutsättningar till att kunna förverkliga sina drömmar och integreras i samhället, är det viktigt att bli välinformerad om både rättigheter och skyldigheter och vad som förväntas av en för att nå en smidig integrering. En förskoleplats möjliggör för nyanländ vårdnadshavare att integreras i samhället och att läsa svenska som invandrare.

Indikatorer för uppföljning av måluppfyllelse

Indikator (KF)	Utfall 2022	Utfall 2023	Prognos 2024	Mål 2024	Mål 2025	Mål 2026	Mål 2027
Andel inskrivna barn i förskolan.	86,4%	86,8%	87,0%	87,0%	88,0%	90,0%	90,0%

Inriktningsmål 7.2. Skapa förutsättningar för kultur- och fritidsaktiviteter som främjar ökad livskvalitet

Genom att stödja och främja kultur-, idrotts- och friluftslivet ska kommunen bidra till att skapa förutsättningar för livskvalitet, personlig utveckling och en attraktiv livsmiljö i hela kommunen. Arbetet med att utveckla jämställda föreningsbidrag/kultur- och fritidsaktiviteter fortsätter under 2025. Stödet fortsätter till ideella föreningar som aktivt arbetar med värdegrundsfrågor och stödjer kultur- och fritidsverksamheter, med särskild prioritering av verksamheter som riktar sig till barn och unga, personer med funktionsnedsättning och pensionärer.

Nämndens arbete inom inriktningsmålet

Nämnden arbetar med inriktningsmålet genom olika insatser tillsammans med kultur- och fritidsnämnden samt Trygg i Norrtälje kommun. Ett exempel på en insats är att efter skoldagen erbjuda elever från årskurs 5 och uppåt idrottsaktiviteter i skolans lokaler. Hälso pedagog och ledare från Idrott utan gränser finns alltid på plats. Andra insatser riktar sig till äldre elever så att de kan sporta och umgås under fredag- och lördagskvällar.

Inriktningsmål 7.3. Rätt insats ska ges i rätt tid och av rätt aktör

Inom det breda kommunala uppdraget finns det många alternativa insatser som kan sättas in i olika situationer och som påverkar invånarens livskvalitet, egenmakt och möjlighet till egen försörjning. Det är avgörande att såväl insats, tidpunkt och aktören är rätt, för att effekten ska bli den förväntade. För att det ska bli bästa möjliga effekt är det viktigt att göra rätt bedömning för vad som är rätt i varje enskilt fall.

Nämndens arbete inom inriktningsmålet

Barn- och skolnämnden arbetar med inriktningsmålet inom ramen för målområde 4.

Organisation, ledningsstruktur och arbetsgivarfrågor

Attraktiv arbetsgivare

Norrtälje kommun ska vara en attraktiv arbetsgivare där medarbetare och chefer är stolta över sitt samhällsuppdrag. Organisationen ska präglas av tillit till varandra och en tydlig ansvarskultur, främja utveckling och möjliggöra förändring. Varje medarbetares fulla potential ska tas tillvara genom att främja innovation och mod att prova nya arbetssätt och arbetsuppgifter. Norrtälje kommuns arbetsplatser ska arbeta aktivt för att skapa en hållbar arbetsmiljö som bidrar till hög frisknärvaro och låga sjuktal. Insatser som riktar in sig på en förbättrad arbetsmiljö skapar bättre förutsättningar till sänkt sjukfrånvaro, minskade kostnader, ett godare arbetsliv för medarbetare och en bättre serviceleverans till invånare.

Nämndens verksamheter arbetar utifrån god och attraktiv arbetsgivare, där uppföljning av sjukfrånvaro är en del. Varje enhet har tagit fram och arbetar efter en handlingsplan för att sänka sjukfrånvaron.

Kompetensförsörjningsarbete ska på kort och lång sikt hjälpa till att uppfylla behoven i relation till den demografiska utvecklingen som Norrtälje kommun står inför. En plan för kompetensförsörjning har tagits fram innehållande aktiviteter inom områdena attrahera, rekrytera, introducera och behålla medarbetare. Effekterna av detta arbete kan också komma att ha en påverkan på sjuktal.

Ordning och reda i verksamheten med fokus på kärnuppdraget undervisning, tydliga och höga förväntningar på chefer och medarbetare, barn, elever och vårdnadshavare är framgångsfaktorer till att vara en attraktiv arbetsgivare. Genom gemensamma regler och förhållningssätt, tillit och förtroendefulla relationer tas gemensamt ansvar för varandra och verksamheten och skapar trygghet för de anställda.

Nämndens organisation

Barn- och skolnämnden fullgör kommunens uppgift som skolhuvudman för de kommunala förskole- och skolenheterna. Vidare fullgör nämnden kommunens uppgift som tillsynsmyndighet för den fristående förskoleverksamheten och som beslutsfattare i de beslut som hemkommunen enligt skollagen ska fatta för alla barn- och elever i kommunen, till exempel beslut gällande elevers skolplikt, skolskjuts, tilläggsbelopp med mera. Kommunen är även finansiär och bidragsgivare till enskilda huvudmän, och har det övergripande utbudsansvaret för förskola och skola i Norrtälje kommun. Nämndens ordförande är Robert Beronius (L).

Barn- och utbildningsförvaltningen utgör gemensam förvaltning för barn- och skolnämnden samt utbildningsnämnden. Förvaltningen är organiserad enligt bild nedan och leds av förvaltningsdirektör Jenny Nordström.

Enligt skollagen ska en skolhuvudman organisera förskole- och skolverksamhet i förskole- och skolenheter. Det pedagogiska arbetet vid en förskole- eller skolenhet ska ledas och samordnas av en rektor som inte får benämnas på annat sätt. Ledningsansvaret får inte heller delas mellan flera personer. Skollagen pekar ut rektorn som beslutsfattare vad gäller hur förskole- eller skolenheten ska organiseras, och hur resurser ska fördelas utifrån barnens eller elevernas olika förutsättningar och behov. Vidare beslutar rektorn inom ett flertal andra områden som särskilt anges i skolförfattningarna. En förskole- eller skolenhet är en avgränsad byggnad där förskole- eller skolverksamhet bedrivs. En förskole- eller skolenhet kan bara ledas av en rektor, men en rektor kan vara rektor för flera förskole- eller skolenheter.

Rektor ansvarar även för skolenhetens elevhälsoarbete. Elevhälsan är reglerad i skollagen och ska omfatta medicinska, psykologiska, psykosociala och specialpedagogiska insatser. Elevhälsan ska främst vara förebyggande och hälsofrämjande och elevernas utveckling mot målen ska stödjas. För den medicinska delen av elevhälsan finns en av nämnden utsedd verksamhetschef enligt Hälso- och sjukvårdslagen.

Inom barn- och skolnämndens verksamheter leds de kommunala rektorerna av en avdelningschef för respektive skolform som organisatoriskt är placerad vid centrala barn- och utbildningsförvaltningen. Varje skolhuvudman måste enligt skollagen utse en eller flera skolchefer vars uppgift är att hjälpa huvudmannen att se till att verksamheten följer de föreskrifter som gäller för utbildningen. Barn- och skolnämnden har utsett en skolchef för samtliga skolformer.

Övriga stödfunktioner såsom ekonomicontrollers och HR-partners är organiserade under kommunstyrelsekontoret.

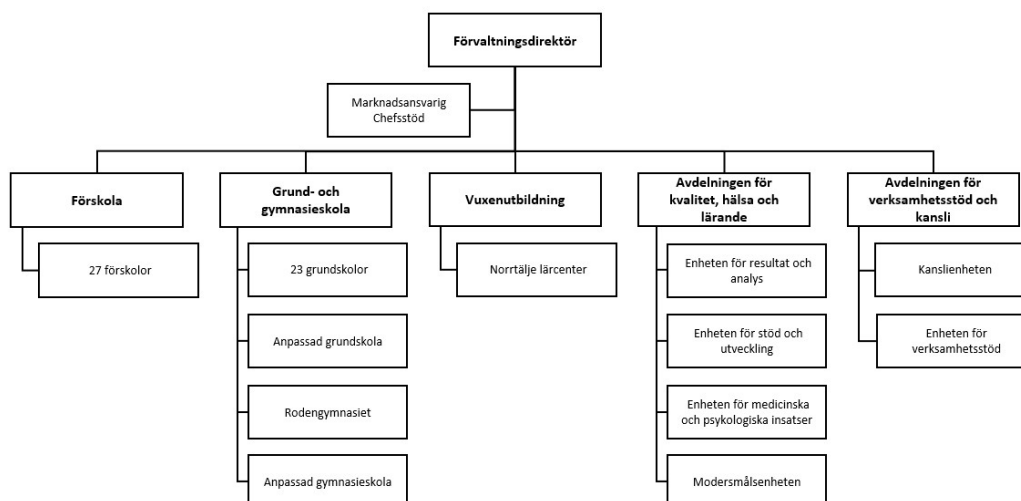
Verksamheten beräknas 2025 omfatta cirka 2 850 barn i åldrarna 1–5 år inskrivna i förskoleverksamhet eller pedagogisk omsorg, och cirka 7 000 elever i de obligatoriska skolformerna förskoleklass, grundskola och anpassad grundskola. Drygt 3 000 elever i skolålder är också inskrivna i fritidshemsverksamhet.

Norrtälje kommun är per november 2024 huvudman för 27 förskoleenheter, 23 grundskolenheter och en anpassad grundskola. I kommunen finns även 39 fristående förskolor,



4 fristående verksamheter som bedriver pedagogisk omsorg för barn 1-6 år, 10 fristående grundskolenheter, en fristående resursskola, samt en fristående anpassad grundskolenhet.

Cirka 55 procent av barnen i förskoleverksamheten och cirka 33 procent av eleverna i de obligatoriska skolformerna (förskoleklass, grundskola och anpassad grundskola) går i verksamheter som drivs av fristående huvudmän eller andra kommuner.



Sjukfrånvaro

Nämndens sjukfrånvaro

Vid framtagandet av verksamhetsplanen har inte all frånvaro för september kommit in i systemet, därför görs en analys av frånvaron mellan januari - augusti respektive år.

Sjukfrånvaron (månadsavlönade; tillsvidare- och visstidsanställda) skiljer sig mellan barn- och skolnämndens verksamheter:

- Förskolan uppvisar fortsatt den högsta frånvaron, med ett snitt på cirka 9,2 procent januari - augusti 2024 (jämfört med 10,5 procent samma period 2023).
- I grundskolan är sjukfrånvaron lägre, med ett snitt på cirka 4,9 procent januari - augusti 2024 (jämfört med 5,9 procent samma period 2023).
- I grundskolan skiljer sig sjukfrånvaron mycket mellan olika yrkesgrupper. Personal i förskoleklass och grundskola har lägre sjukfrånvaro än medarbetare på fritidshemmen.
- I förskoleklass är sjukfrånvaron cirka 5,3 procent januari - augusti 2024 (jämfört med 4,3 procent samma period 2023)
- I grundskolan är sjukfrånvaron cirka 4,4 procent januari - augusti 2024 (jämfört med 5,4 procent samma period 2023)
- I fritidshemmen är sjukfrånvaron cirka 8,3 procent januari - augusti 2024 (jämfört med 10,0 procent samma period 2023)

För barn- och skolnämndens förskole- och skolverksamheter utgör långtidssjukfrånvaron (mer än 59 dagar) sammantaget 51 procent av den totala sjukfrånvaron under perioden januari -

augusti 2023. Detta är på samma nivå som föregående år. Arbetet med att följa upp sjukskrivningar på individnivå har fortsatt, där respektive chef tillsammans med HR går igenom samtliga sjukskrivningar och diskuterar möjliga insatser på individnivå.

I förskole- och skolverksamheterna har kvinnor sammantaget en högre sjukfrånvaro än män, ett mönster som återkommer mellan åren och i de flesta av verksamheterna. Januari - augusti 2024 var sjukfrånvaron i de pedagogiska verksamheterna cirka 7,6 procent för kvinnor och 4,3 procent för män. Motsvarande utfall för samma period föregående år var cirka 7,7 procent för kvinnor respektive 4,9 procent för män.

		Jan	Feb	Mar	Apr	Maj	Jun	Jul	Aug	Sep	Okt	Nov	Dec
Kommunen 2024	Sjukfrv %, vald månad	8	9,2	8,1	5,2	7,3	5,3	3,2	3,2	4,7	4,6		
Nämnden 2024	Sjukfrv %, vald månad	9	10,8	9,1	5,1	7,9	5,8	3,2	3,4	5,2	5,3		

Målsättning och insatser avseende sjukfrånvaro

För att minska såväl korttids- som långtidssjukfrånvaro krävs ett systematiskt arbetssätt med inslag av såväl förebyggande som rehabiliterande insatser.

Varje enhet arbetar utifrån en plan med aktiva åtgärder för att sänka sjukfrånvaron. I detta arbete är arbetsmetodiken "Aktiv sjukskrivning" en viktig komponent. Planerna har sin utgångspunkt i det mål som satts av den kommungemensamma förvaltningsledningsgruppen om sänkt sjukfrånvaro med 0,5 procentenheter per år.

Det aktiva arbetet med att sänka sjukfrånvaron ger resultat. Förskolan har minskat sin sjukfrånvaro med 1,3 procentenheter januari till augusti 2024 jämfört med samma period 2023. Grundskolan har minskat sjukfrånvaron med 1 procentenhet januari till augusti 2024 jämfört med samma period 2023.

För att fördjupa insatsen har ett kartläggningssamtal hos företagshälsovården införts efter sex frånvarotillfällen under en tolv månadersperiod. Detta för att kunna se vilka insatser som behövs i det enskilda fallet. Det kan handla om saker som medarbetaren ska göra för att må bättre och öka sin arbetsförmåga, det kan handla om saker arbetsgivaren kan göra för att stötta medarbetaren att må bättre, och det kan vara insatser som utförs inom företagshälsovården.

Fortsatt fokus ligger på att sänka korttidsfrånvaron genom systematisk uppföljning av insatser och effekter med alla chefer i verksamheten.

Kompetensförsörjning

Nämndens personalomsättning

Extern Personalomsättning jan-okt 2024	Extern Personalomsättning 2023	Intern Personalomsättning jan-okt 2024	Intern Personalomsättning 2023
9,62%	8,56%	3,04%	1,51%

Personalavgångar inom barn- och skolnämndens verksamhetsområde sker huvudsakligen kommunexternt. Bland de medarbetare som lämnar kommunen går cirka en av fem i pension

och övriga lämnar av andra orsaker (huvudsakligen till annat arbete). Under 2020 och 2021 var avgångarna lägre, troligen en effekt av den osäkerhet som rådde under pandemin. Men från 2022 ökade avgångarna igen, och bedöms nu bli någonstans i närheten av runt 100 medarbetare per år.

Förskola och skola är verksamheter inom vilka det utvecklats en tämligen hög omsättning de senaste åren, och det är ett naturligt inslag i rektorers och andra skolledares arbete att arbeta med kontinuerlig rekrytering och tjänstefördelning. Denna utmaning delar Norrtälje kommun med många av landets övriga kommuner och skolhuvudmän, och det är ofta konkurrens om legitimerad personal.

När barn- och elevantalet viker, eller inte utvecklas i den takt som är tänkt, uppstår konsekvenser för verksamheterna. Detta blir särskilt påtagligt om det sker en samtidig nyetablering inom förskola och skola. Det kommer under 2025 att vara fortsatt aktuellt att bevaka förskole- och grundskolestrukturen för att, precis som vid uppgångar, tidigt kunna identifiera och genomföra verksamhetsanpassningar utifrån förändringar i lokalsamhället.

Bland nämndens medarbetare väntas en uppgång i pensionsavgångar de kommande åren, med en topp runt 2028 med en fortsatt hög nivå de närmast efterföljande åren. Nämnden analyserar kontinuerligt var och inom vilka yrkesgrupper detta bedöms komma att ske för att på bästa sätt kunna säkerställa kompetensförsörjningen.

Målsättning och insatser avseende kompetensförsörjning

En strategisk kompetensförsörjningsplan för barn- och skolnämndens verksamheter är framtagen. Syftet och målsättningen med planen är att ge förutsättningar för medarbetare att jobba för en likvärdig utbildning med god kvalitet för alla elever. Fokus är att nå de gemensamma målen om ökad måluppfyllelse, en god arbetsmiljö och ett läraryrke som attraherar skickliga behöriga lärare.

I ett demografiskt utmanande läge, där skolans övriga utmaningar är fortsatt många, krävs flera samverkande lösningar och initiativ. Planen utgår därför även från skolutvecklingsprogrammets fokus på alla elevers möjlighet att nå sin fulla utvecklingspotential utifrån en gemensam ansvarskultur där alla får plats och utrymme att lära och utvecklas som individer och tillsammans med andra.

Det viktigaste i dagsläget bedöms vara att göra insatser för att behålla befintliga medarbetare. Medarbetare som trivs blir goda ambassadörer för Norrtälje kommun som arbetsgivare, vilket i sin tur gör det lättare att attrahera och rekrytera nya medarbetare. Ett antal förslag till åtgärder har tagit fram inom områdena attrahera, rekrytera, introducera, behålla och kompetensutveckla medarbetare utifrån arbete på verksamhets och enhetsnivå inklusive förslag på måtvärden.

Program för verksamhet som utförs av privata utförare

Fullmäktige ska varje mandatperiod anta ett program med mål och riktlinjer för verksamheter som utförs av privata utförare. Programmet ska även ange hur fullmäktiges mål och riktlinjer ska följas upp och hur allmänhetens insyn ska tillgodoses. Avsikten är att ett sådant program ska antas av kommunfullmäktige för implementering under 2025.

Programmen utformas ofta så att fullmäktige lämnar uppdrag till nämnderna att upprätta en plan för sin uppföljning. Nämnden och dess verksamheter ska därför ha beredskap för att under 2025 svara på ett sådant uppdrag och bereda samt anta en egen kontrollplan. I arbetet ingår även att fastställa en plan för återkopplingen till den politiska nivån i såväl ansvarig nämnd som till kommunfullmäktige.

Kommande upphandlingar

Avtal/Projekt i behov av upphandling	Ansvarig avdelning	Önskat avtalsdatum
Livsmedel - köp i fysisk butik	Kvalitet hälsa och lärande	2025-02-05
Pedagogiska arbetskläder	Kvalitet hälsa och lärande	2025-02-17
Frånvaro, schema förskola/fritidshem	Avdelningschef Förskola	2025-02-16
Frånvaro, schema, ledighet (obligatoriska skolformer)	Avdelningschef Grundskola	2025-03-01
Narkotikasök	Avdelningschef Grundskola	2025-04-13
Handledning EMPI (medicinska insatser)	Kvalitet hälsa och lärande	2025-06-10
Handledning ESU	Kvalitet hälsa och lärande	2025-06-15
Textilslöjd, garn, textilier	Avdelningschef Grundskola	2025-06-12
Journalssystem elevhälsa	Kvalitet hälsa och lärande	2025-10-16
Bibliotekssystem	Verksamhetsstöd och kansli	2025-10-18
Verksamhetsstöd livsmedelshantering	Kvalitet hälsa och lärande	2026-01-01
Samverkansavtal idrott utan gränser	Avdelningschef Grundskola	2026-01-01
Livsmedel frukt, grönsaker, potatis	Kvalitet hälsa och lärande	2026-02-18
Livsmedel	Kvalitet hälsa och lärande	2026-04-01
Livsmedel e-tjänst	Kvalitet hälsa och lärande	2026-04-01
Utbildning Anknypningsteori	Avdelningschef Grundskola	2026-08-14
Möbler för förskola	Avdelningschef Förskola	2026-08-19
Park- och lekplatsutrustning	Avdelningschef Förskola/ Avdelningschef Grundskola	2026-11-01
Diverse applikationer/licenser	Avdelningschef Förskola/ Avdelningschef Grundskola	2025-02-01 - 2026-12-31

Ett antal större upphandlingar vad gäller IT-stöd ska genomföras under 2025. Det gäller t ex digitalt system för schemaläggning och närvarorapportering i förskolan, schemaläggning och frånvarorapportering i de obligatoriska skolformerna och journalssystem för elevhälsan. Vidare går vissa avtal inom måltidsverksamheten ut under perioden, liksom handledning för elevhälsans olika yrkeskategorier. Barn- och utbildningsförvaltningen samverkar med upphandlingsenheten runt flertalet upphandlingar som ofta omfattar även utbildningsnämnden. Flera av de upphandlingar som tas upp i tabellen ovan är pågående.

IT-utveckling

Som tidigare beskrivits i avsnittet ovan gällande kommande upphandlingar så är det flera upphandlingar av IT-stöd som kommer att genomföras under 2025, några av dessa upphandlingar är gemensamma för barn- och skolnämnden och utbildningsnämnden.

Den största upphandlingen avser ett nytt avtal för lärplattform, inklusive avtal för närvaro- och frånvarosystem, som kommer att upphandlas under våren 2025 för att införas och vara i drift i för- och grundskoleverksamheten till hösten 2025. Detta är ett stort projekt som kommer att involvera berörda verksamheter inom barn- och utbildningsförvaltningens verksamhetsområden både vid utprovning och implementering av upphandlad lärplattform.

Utöver ovanstående så kommer arbetet för att utveckla kvaliteten i leverans, support och service till barn- och utbildningsförvaltningens verksamheter och kommunens invånare att fortsätta. Ett starkt fokus kommer att läggas på att effektivisera service och ärendehantering genom automatisering samt utformning och utveckling av till exempel e-tjänster där det är möjligt. En förstudie för att möjliggöra ett eventuellt införande av ärendehanteringssystemet Platina i Norrtäljes kommunala förskole- och skolenheter är pågående och beräknas vara klart senast våren 2025.

Ett annat prioriterat arbets- och utvecklingsområde är informationssäkerhetsarbetet som sker i samarbete med kommunens IT-avdelning och avdelningen för säkerhet och beredskap.

Se bilaga 2 för en komplett lista över system som nämnden arbetar med.

Ekonomi

Barn- och skolnämndens ekonomiska förutsättningar påverkas under perioden av pris- och löneutveckling samt av de nedskrivna befolkningsprognoserna som inneburit en överkapacitet av förskole- och skolplatser i flera områden i kommunen.

När antalet barn och elever minskar i egenregiverksamheten höjs den genomsnittliga kostnaden per barn/elev. Det innebär högre kostnader för köp av verksamhet från externa utförare. Elevpengen i grundskolan påverkas under 2025 även av särskilda indexuppräknningar och politiska satsningar i syfte att höja kvaliteten i verksamheten.

En stor utmaning under den kommande perioden är som tidigare beskrivits att kommunövergripande se över möjligheter att anpassa den kommunala förskole- och skolstrukturen för att undvika att strukturella faktorer driver höjning av barn- och elevpengen. Strukturella faktorer riskerar annars att leda till en ineffektiv användning av kommunala medel, och att resurser inte kan fokuseras till kärnuppgiften att bedriva en utbildning av hög kvalitet.

En ytterligare omständighet som försvårar planeringsförutsättningarna kommande år är osäkerhet vad avser de statliga bidragen till utbildningsverksamheten. Statsbidragen utgör en viktig del av finansieringen av förskola och skola.

Driftbudget

Driftbudget, tkr	Utfall 2023	Budget 2024	Budget 2025	Plan 2026	Plan 2027
Intäkter	193 553	157 779	187 866	193 502	200 829
Kostnader	-1 503 898	-1 585 739	-1 672 181	1 723 377	-1 788 629
varav kapitalkostnader	-8 067	6 010	- 7 120	-7 325	-8 602
Netto	-1 319 330	-1 427 960	-1 485 315	-1 529 875	-1 587 800
Förändring i tkr		-108 630	-57 355	-44 560	-57 925
Förändring i %		8,2%	4,0%	3,0%	3,8%

Barn och skolnämndens budgetram räknas upp med 57 355 tkr 2025 vilket motsvarar 4,0 procent. Utöver prisuppräkning och en volymjustering till följd av lägre barn- och elevtal påverkas nämndens budgetram 2025 av flera satsningar, varav flertalet är riktade mot grundskoleverksamheten. Detaljerad beskrivning av prisuppräkning, volymjustering och beslutade verksamhetsförändringar framgår av tabeller nedan. Ersättningsbelopp till utförare av förskole- och skolverksamhet samt taxor och avgifter hanteras i separata ärenden och beslutas av kommunfullmäktige.

Driftbudget per verksamhet

Driftbudget per avdelning /verksamhet, netto, tkr	Utfall 2023	Budget 2024	Budget 2025	Plan 2026	Plan 2027
Barn- och skolnämnd	12 908	-1 941	-2 000	-2 060	-2 138
Övrig politisk verksamhet	-403	-174	-178	-186	-190
Öppen förskola	-212	-552	0	0	0
Förskola	-422 708	-449 144	-442 602	-455 880	-473 141
Pedagogisk omsorg	-8 348	-8 425	-7 135	-7 349	-7 627
Fritidshem	-47 656	-68 222	-68 594	-70 652	-73 327
Förskoleklass	-43 201	-50 952	-46 665	-48 065	-49 885
Grundskola	-723 261	-773 348	-835 603	-860 671	-893 259
Anpassad grundskola	-48 115	-51 868	-56 581	-58 279	-60 485
Gemensamma vht	-15 563	-23 335	--25 956	-26 735	-27 747
S:a Barn- och skolnämnd	-1 310 345	-1 427 960	-1 485 315	-1 529 875	-1 587 800

Driftbudget per verksamhet redovisar nettokostnader per verksamhet enligt den verksamhetsindelning som används i kommunens redovisning och som underlag för den offentliga statistiken. Här redovisas budget och utfall oberoende av huvudmannaskap. Verksamheten grundskola omfattar till exempel kostnader för de kommunala skolorna (undervisning, läromedel, måltider, elevhälsa, lokaler med mera), men också kostnader för bidrag till de fristående skolorna, skolskjuts och kostnader för myndighetsutövning som omfattar samtliga huvudmän.

De obligatoriska skolformerna (förskoleklass, grundskola och anpassad grundskola) utgör cirka 62 procent av barn- och skolnämndens budget. De budgetramar per verksamhet som redovisas i denna verksamhetsplan är preliminära tills dess nämndens detaljbudget är fastställd, och kan därför avvika något från de budgetramar som redovisas i löpande uppföljning under 2025.

Budgetramarna per verksamhet påverkas av pris- och löneuppräkning, volymförändring, riktade politiska satsningar samt förändringar i de riktade statsbidragen.

Barn- och skolnämnd & politisk verksamhet

Innefattar arvoden och kostnadsersättningar för förtroendevalda ledamöter och ersättare i barn- och skolnämnden, kostnader för nämndsekreterare och nämndadministration. Budgetramen påverkas framför allt av löneuppräknings.

Öppen förskola

Innefattar kostnader för den öppna förskoleverksamhet som bedrivits i barn- och skolnämndens regi i Hallstavik. Från och med 2025 överförs verksamheten till Kommunalförbundet sjukvård och omsorg i Norrtälje kommun (KSON).

Förskola

Innefattar förskoleverksamhet för barn i åldern 1–5 år i såväl kommunal som fristående regi. Budgetramen för 2025 är beräknad på 2 805 barn, vilket är en minskning med 155 barn jämfört med 2024. I övrigt påverkas ramen av höjda ersättningsbelopp till utförare av förskoleverksamhet.

Pedagogisk omsorg

Innefattar annan pedagogisk omsorg i form av familjedaghem för barn i åldern 1–5 år, samt omsorg på tid då förskola eller fritidshem inte erbjuds (kvälls-, natt- och helgomsorg) för barn i åldern 1–12 år. Budgeten är beräknad på 45 barn i dagomsorg och 25 barn i kvälls-, natt- och helgomsorg) vilket är 15 barn färre jämfört med 2024. Ersättningsbeloppen till utförare är uppräknade med pris- och löneuppräknings.

Fritidshem

Innefattar fritidshemsverksamhet för elever i förskoleklass, grundskola och anpassad grundskola i åldern 6–13 år. Antalet barn inskrivna i fritidshemsverksamhet beräknas till 3 035, vilket är 35 färre jämfört med 2024. Ersättningsbeloppen till utförare är uppräknade med pris- och löneuppräknings.

Förskoleklass, grundskola & anpassad grundskola

Innefattar de obligatoriska skolformerna för elever i åldern 6–15 år. Antalet elever beräknas till totalt 7 005 elever i genomsnitt under 2025 vilket är 40 färre jämfört med budgeterat antal 2024. Ersättningsbeloppen till utförare är uppräknade med pris- och volymuppräknings samt politiska satsningar enligt tabell nedan.

Gemensam verksamhet

Innefattar framför allt kostnader för central förvaltning samt myndighetsutövande funktioner som arbetar verksamhetsövergripande mot flera skolformer.

Ekonomiska förändringar

Verksamhetsförändring	Budget 2025	Plan 2026	Plan 2027
Prisuppräknig	-45 000	-44 559	-47 426
Volymjustering	29 000	-300	-14 000
Omställningskostnader	-5 000	2 500	2 500
Pengfinansierade satsningar:			
Höjda lönenivåer	-7 000		
Ökade elkostnader	-5 442		
Ökad lokalpeng	-2 800		
Stärkta och bemannade skolbibliotek	-1 300	-1 300	
Kostnadsfri frukost eller frukt	-1 300		
Livsmedel indexuppräknig	-1 000		
Sjukvårdsmaterial indexuppräknig	-300		
IT säkerhet, MS Defender	-200		
Högre kapitalkostnader	-200		
Språktester	-100		
Minskad IT-debitering	619		
Anslagsfinansierade satsningar:			
Skolskjuts indexuppräknig	-7 000		
Riktade individtillägg förskola	-2 600		
Riktade individtillägg grundskola & fritids	-2 000		
Skolskjuts volymuppräknig	-1 900		
Distansskola	-1 600	-1 500	
Utredningsresurser	-1 000		1000
Utveckling modersmål	-900		
Utredning resursskola	-600		
Skolgala	-300		
Överflytt öppen förskola	570		
Avrundning	-2	-1	1
Summa förändring per år, tkr	-57 355	-44 560	-57 925

Pengfinansierade verksamhetsförändringar 2025

Utöver ordinarie pris- och volymuppräknig enligt Mål och budget 2025-27 innehåller barn- och skolnämndens budgetram flera särskilda satsningar som till största del kommer förskole- och skolhuvudmän till del genom höjd barn- och elevpeng.

Höjda lönenivåer (7 000 tkr)

Komponenten för undervisningsresurs för förskoleklass och grundskola höjs med cirka 1 000 kr per elev. Satsningen syftar till att höja lönenivåer för prioriterade grupper inom grundskoleverksamhet. I den kommunala verksamheten kommer anslaget att hanteras inom ramen för ordinarie löneöversyn 2025.

Höjd lokalpeng (2 800 tkr)

Lokalpengen ökar 2025 i samtliga skolformer till följd av lägre elevtal i kommunal verksamhet vilket innebär att den genomsnittlig lokalhyran per barn och elev ökar. Barn- och skolnämnden erhåller 2 800 tkr i kompensation för ökade kostnader i form av lokalpeng till fristående utförare. I förslaget till reviderad Mål- och budget har barn- och skolnämnden erhållit ytterligare kompensation för ökade elkostnader. Detta påverkar beräknat bidrag till fristående huvudmän varför en justering av bidraget kan komma att behöva göras under 2025.

Indexuppräknning livsmedel skolmåltider (1 000 tkr)

Komponenten för livsmedel i elevpengen i de obligatoriska skolformerna ökar med 143 kr per elev för att kompensera för prisökningar på livsmedel inom skolmåltidsverksamheten.

Kostnadsfri frukost eller frukt (1 300 tkr)

Komponenten för måltidspersonal och livsmedel i elevpengen för grundskola årskurs 4-9 höjs med 314 kr per elev för att tillhandahålla frukost eller frukt under skoldagen.

Stärkta och bemannade skolbibliotek (1 300 tkr)

Komponenten för läromedel höjs med 186 kr per elev i de obligatoriska skolformerna till följd av nya lagkrav från 1 juli 2025 (proposition 2023/24:164). Inom egenregiverksamheten kommer medlen i huvudsak att användas för att finansiera ytterligare en central skolbibliotekarie som ska arbeta mot de kommunala grundskolorna.

Indexuppräknning sjukvårdsmaterial (300 tkr)

Komponenten för sjukvårdsmaterial i elevpengen för förskoleklass och grundskola höjs med 43 kr per elev för att kompensera för prisökningar på vacciner och sjukvårdsmaterial inom den medicinska delen av elevhälsan.

Övrigt

Mindre justeringar av barn- och elevpengen i samtliga skolformer görs på grund av höjda kapitalkostnader, förändrade licenskostnader IT, samt införande av språktester i förskoleverksamheten.

Anslagsfinansierade verksamhetsförändringar 2025

Riktade individtillägg (4 600 tkr)

Anslaget för riktade individtillägg höjs med 2 600 tkr i förskoleverksamheten och 2 000 tkr för grundskoleverksamheten. Med riktade individtillägg avses individuella tillägg för barn och elever med omfattande behov av särskilt stöd. Anslaget omfattar både kommunala och fristående huvudmän.

Skolskjuts (8 900 tkr)

Anslaget för skolskjutsverksamhet höjs med 1 900 tkr till följd av fler elever i grundskolan och med 7 000 till följd av ökade avtalskostnader.

Distansskola (1 600 tkr 2025 och 1 500 tkr 2026)

Anslaget syftar till att införa distansundervisning som särskilt stöd i grundskoleverksamheten. Då barn- och skolnämndens ansökan om godkännande som huvudman för utförare av

distansskola avlogs av Skolinspektionen den 26 september 2024 kommer anslaget att reserveras i avvaktan på nytt beslut.

Utredningsresurser (1 600 tkr)

Barn- och skolnämnden tillförs tillfälliga utredningsresurser för förstärkning av en generell utredningsresurs under 2 år (1 000 tkr), samt medel under 1 år för att utreda etablerande av en resursskola (600 tkr).

Utveckling modersmål (900 tkr)

Barn- och skolnämnden tillförs 900 tkr i syfte att utveckla modersmålsverksamheten. Anslaget innebär utökade resurser för kommunens modersmålsenhet som utför modersmålsundervisning för egenregiverksamheten och på entreprenad från flertalet fristående huvudmän i kommunen.

Skolgala (300 tkr)

Barn- och skolnämnden tillförs 300 tkr i syfte att anordna en skolgala för att uppmärksamma goda insatser från elever och personal i Norrtäljes kommunala och fristående förskolor och skolor. Skolgalan arrangeras första gången preliminärt i maj 2025.

Övriga förändringar 2025

Överföring av öppna förskolan (-570 tkr)

Från och med 1 januari 2025 samlas ansvaret för all öppen förskoleverksamhet till KSON. Barn- och skolnämndens budgetram på 570 tkr per år överförs därmed till KSON som sedan tidigare öppen förskoleverksamhet inom ramen för Familjens hus i Norrtälje.

Statsbidrag 2025

Barn- och skolnämnden söker årligen en stor mängd statsbidrag. År 2024 beräknas nämndens samlade statsbidrag från Skolverket uppgå till nära 80 mnkr. Flera preliminära bidragsramar indikerar lägre bidragsnivåer 2025. Det gäller exempelvis statsbidraget för maxtaxa, stärkt kunskapsutveckling och kvalitetshöjande åtgärder i förskolan. Det betyder att statsbidragsbidragsintäkterna kan komma att bli lägre 2025. De slutliga bidragsramarna för dessa bidrag är dock ännu inte fastställda och i budgetpropositionen har regeringen för 2025/2026 aviserat ytterligare förstärkningar av statsbidragen för skolhuvudmännen, till exempel:

- Förstärkning av statsbidraget för stärkt kunskapsutveckling (tidigare "likvärdighetsbidraget")
- Förstärkning av statsbidraget för höjd kvalitet i förskolan
- Utökning av statsbidrag för läroböcker och lärarhandledningar
- Ökad satsning på akutskolor
- Samlat och stärkt statsbidrag för personalförstärkning
- Utveckling och ikraftträdande av nationellt professionsprogram

Investeringar

Investeringar, tkr	2025	2026	2027
Inventarier och utrustning	6 000	6 000	6 000
Källsorteringskärl	3 000		
Summa investeringar	9 000	6 000	6 000

Från och med 2025 höjs barn- och skolnämndens investeringsram från 5 mnkr till 6 mnkr per år. Investeringsramen avser smärre investeringar av möbler och utrustning till förskolor och skolor. Denna ram beslutas direkt av kommunfullmäktige.

Barn- och skolnämnden har också ett investeringsanslag på 3 mnkr 2024 för inköp av källsorteringskärl som beslutats av kommunstyrelsen. Då upphandlingsprocessen blivit försenad har anslaget förts över till 2025.

Volymer

Volymer, antal	Utfall 2023	Budget 2024	Budget 2025	Plan 2026	Plan 2027
Förskola					
Kommunal regi	1 422	1 365	1 260	1 215	1 175
Fristående regi	1 441	1 555	1 490	1 505	1 550
Annan kommun	37	40	55	55	55
Summa antal barn i förskola	2 900	2 960	2 805	2 775	2 780
Pedagogisk omsorg					
Fristående regi (dagomsorg)	56	60	45	45	45
Kvälls- natt- och helgomsorg	23	25	25	25	25
Summa antal barn i pedagogisk omsorg		85	70	70	70
Fritidshem					
Kommunal regi	2 117	2 010	1 935	1 905	1 860
Fristående regi	810	998	1 035	1 090	1 150
Annan kommun	78	62	65	50	50
Summa antal barn i fritidshem	3 005	3 070	3 035	3 045	3 060
Grundskola (inklusive förskoleklass)					
Kommunal regi	4 933	4 827	4 600	4 575	4 610
Fristående regi	1 693	2 004	2 200	2 260	2 300
Annan kommun	112	119	105	105	105
Summa antal elever i grundskola	6 738	6 950	6 905	6 940	7 015
Anpassad grundskola					
Kommunal regi	69	68	70	70	70
Fristående regi och annan kommun	25	27	30	30	30

Volymer, antal	Utfall 2023	Budget 2024	Budget 2025	Plan 2026	Plan 2027
Summa antal elever i anpassad grundskola	94	95	100	100	100

Antalet barn i förskoleverksamhet beräknas sjunka under perioden 2025-2027. Minskningen förväntas framförallt ske inom den kommunala verksamheten vars andel minskar från cirka 47 procent 2024 till 42 procent 2027.

Antalet elever i fritidshem beräknas bli förhållandevis oförändrat under perioden, men andelen elever i fristående verksamhet beräknas öka.

Antalet elever i grundskola och anpassad grundskola ökar marginellt under perioden 2025–2027, men andelen elever i fristående skolor beräknas öka under perioden från 25 procent vårterminen 2024 till cirka 33 procent 2027.

Andelen elever i kommunala grundskolor har skrivits ner ytterligare i denna verksamhetsplan jämfört med Mål och budget, från 4 750 elever till 4 600 elever i genomsnitt 2025.

Bilagor

Bilaga 1 - Indikatorer

I denna bilaga redovisas samtliga indikatorer som nämnden arbetar med tillsammans med definition och källhänvisning.

Indikator (KF)	Ansvarig avdelning
1.1. En ekonomi i balans.	
Budgetföljsamhet (grad av budgetavvikelse i % per nämnd).	Avdelningen för kvalitet, hälsa och lärande
Egen beskrivning: Källa: Ekonomisk redovisning. Mätintervall: Tre ggr per år.	
1.2. En effektiv verksamhet.	
Elever i årskurs 9 som uppnått gymnasiebehörighet, kommunal huvudman, andel (%).	Avdelningen för kvalitet, hälsa och lärande
Egen beskrivning: Källa: KOLADA N15564 Mätintervall: 1 g per år v 39	
4.1. Skapa förutsättningar för höjda kunskapsresultat.	
Andel elever som anser att man kan arbeta i lugn och ro på lektionerna, kommunala skolor.	Avdelningschef grundskola
Egen beskrivning: Källa: Norrtäljeenkäten Mätintervall: 1 g per år delårsrapport 1. Årskurserna 3, 6 och 9.	
Andel elever som tycker att skolarbetet stimulerar elevens lust att lära mer.	Avdelningschef grundskola
Egen beskrivning: Källa: Norrtäljeenkäten Mätintervall: 1 g per år, delårsrapport 1. Gäller eleverna i åk 3, 6 och 9.	
4.2. Öka tryggheten och trivseln i skolan.	
Andel elever som känner sig trygga i skolan, kommunala skolor.	Avdelningschef grundskola
Egen beskrivning: Källa: Norrtäljeenkäten Mätintervall: 1 g per år, delårsrapport 1	
4.3. Skapa en stödjande, uppmuntrande läromiljö.	
Min skola arbetar aktivt med att förebygga kränkande behandling.	Avdelningschef grundskola
Egen beskrivning: Källa: Norrtäljeenkäten Mätintervall: 1 g per år, delårsrapport 1. Endast elever i högstadiet.	
Andel elever som tycker deras synpunkter tas tillvara.	Avdelningschef grundskola
Egen beskrivning: Källa: Norrtäljeenkäten Mätintervall: 1 g per år, delårsrapport 1. Årskurserna 3,6 och 9.	
5.1. Minskad klimatpåverkan.	
Matsvinn skolmåltider (g/portion).	Avdelningen för kvalitet, hälsa och lärande
Egen beskrivning: Källa: Egen mätning Mätintervall: 2 ggr per år, v 17 och v 46.	
7.1. Främja egen försörjning och integration.	
Andel inskrivna barn i förskolan.	Avdelningschef förskola
Egen beskrivning: Källa: KOLADA N11800 Mätintervall: Årligen Delårsrapport 1, Värde för föregående år.	

Bilaga 2 - Nämndens system

Edlevo BSN (har även en e-tjänst och en app)

Optiplan skolplacering med webbtjänst

Optiplan skolskjuts

Skola 24

Unikum

Tempus

Prorenata

Welib

Samverka.nu

Exam.net

ILT Education (inläsningstjänst)

Hypergene Skolmodulen

Skolmaten

FOODIX

Livsmedelsdatabas

Claropaketet Svensk talteknologi

Spellright och stavarex /Skriva text (oribi)

Landguiden

Matteappen

SLI Filmer)

DNP – Nya systemet

Widget online kommunlicens

Microsoft 365 skola

Hårdvara och teknik

Appar
