

# Verksamhetsplan 2025–2027

Socialnämnd

NORRTÄLJE  
KOMMUN



# Innehåll

Vision och värdegrund.....	2
Nämndens kärnuppdrag.....	4
Omvärldsanalys.....	5
Risikanalys .....	7
Nämndens inriktning.....	8
Mål, indikatorer och specifika uppdrag.....	10
MÅLOMRÅDE 1: Norrtälje ska ha en sund och hållbar ekonomi i balans .....	11
MÅLOMRÅDE 2: Norrtälje ska vara en landsbygdsvänlig och serviceinriktad kommun - som sätter invånaren först.....	12
MÅLOMRÅDE 3: Norrtälje ska vara en trygg och säker kommun - både i vardag och kris....	14
MÅLOMRÅDE 4: Norrtälje ska vara en kunskapsinriktad skolkommun - där barn och unga rustas väl för framtiden och ges möjlighet att nå sin fulla potential.....	16
MÅLOMRÅDE 5: Norrtälje ska förvaltas och utvecklas på ett miljö- och klimatmässigt hållbart sätt.....	17
MÅLOMRÅDE 6: Norrtälje ska vara en företagsvänlig kommun där människor och entreprenörskap utvecklas .....	19
MÅLOMRÅDE 7: Norrtälje ska vara en inkluderande kommun - som främjar människors egenmakt, livskvalitet och egenförsörjning .....	20
Organisation, ledningsstruktur och arbetsgivarfrågor .....	24
Attraktiv arbetsgivare.....	24
Nämndens organisation 2025 .....	25
Sjukfrånvaro .....	25
Kompetensförsörjning .....	26
Program för verksamhet som utförs av privata utförare.....	27
Kommande upphandlingar .....	28
IT-utveckling .....	29
Ekonomi.....	30
Driftbudget.....	30
Driftbudget per verksamhet.....	30
Ekonomiska förändringar .....	31
Investeringar.....	32
Volymer .....	32
Mått och à-priser .....	32
Bilagor .....	33
Bilaga 1 - Indikatorer .....	33
Bilaga 2 - Nämndens system .....	34

# Vision och värdegrund

*Arbetet har påbörjats med hög involvering av personal i hela kommunkoncernen samt det lokala näringslivet och civilsamhället. Beslut om en ny vision är planerat till kommunfullmäktige den 28 april 2025.*

## **Vår vision: GLOBAL LIVSSTIL, LOKALT LIV**

Norrtälje har en vision om framtiden. Det är en vision både för Norrtälje som kommun och för kommunkoncernens organisation. Den pekar ut färdriktningen för vårt agerande på kort och lång sikt i vår strävan att skapa attraktionskraft, tillväxt och en kommun som ger möjlighet för alla invånare att leva det liv var och en vill leva. Alla kan och får vara med och bidra till utvecklingen.

## **Frihet: Ditt sätt att leva**

I Norrtälje kommun har du gott om svängrum att förverkliga dina drömmar, i såväl arbete som fritid. Här möter lugnet i naturen pulsen från Stockholm en spontanresa bort. Lev ut din frihet på stora ytor eller i liten vrå.

## **Förtroende: Trygghet på dina villkor**

I Norrtälje kommun är alla välkomna. Tillsammans utgör vi en stadig grund att stå på, där du har chansen att forma ditt eget liv, oavsett vem du är. Här finns mycket plats och många möjligheter.

## **Framtid: Hållbar tillväxt i attraktiv miljö**

Norrtälje är en kommun med gamla traditioner och nya idéer. Vi tar tillvara de historiska rötterna med blicken vänd framåt. Vi är driftiga och utvecklar vår framtid genom en levande vardag och hållbar utveckling av stad och landsbygd.

## **Vår värdegrund**

Värdegrunden är en viktig och avgörande del i arbetet med en hållbar styrning av kommunen. Den beskriver hur vi ser på dem som är berörda av vår verksamhet. Den ger också uttryck för vår människosyn, vårt förhållningssätt och hur vi ständigt har kvalitet och effektivitet i fokus.

Höga krav ställs på kommunen när det gäller dialog med invånare, individanpassning, externa kontakter, hög kvalitet och god service på de tjänster kommunen levererar. Denna utveckling kommer med all säkerhet att öka i takt med att nya generationer växer upp. I detta sammanhang är det viktigt att Norrtälje kommun utvecklar hela sin organisationsförmåga att möta de växande behoven och förväntningarna. Grunden för detta är den vision och de värden som kommunen ska vila på.

## **Invånaren först**

Vi arbetar för invånaren. I Norrtälje kommun är vi lyhörda för möjligheter och lösningar som möter invånarens behov. Det innebär att:

- Vi alltid ska tänka vilket värde det ger för invånaren.
- Vi har en tydlig, tillgänglig och transparent kommunikation.
- Vi har ett professionellt, prestigelöst och gott bemötande.
- Vi skapar tillit genom hög kvalitet i våra verksamheter.

### Allas lika värde

Alla bemöts och behandlas lika och på ett respektfullt och professionellt sätt. Alla har olika förutsättningar men lika värde. I Norrtälje kommun respekterar vi alla individer oavsett kön, könsidentitet eller könsuttryck, ålder, etnicitet, religion, funktionsnedsättning och sexuell läggning. Det innebär att:

- Vi har ett inkluderande förhållningssätt där alla ges samma möjligheter.
- Vi arbetar aktivt för att alla ska uppleva en rättvis behandling.
- Vi ser olikheter som en tillgång och styrka.
- Vi tänker och agerar ur ett jämställdhetsperspektiv.

### Höga förväntningar

Vi har höga förväntningar på såväl medarbetare som invånare. I Norrtälje kommun kan du förvänta dig en verksamhet med tydliga mål som möjliggör ett samhälle som är hållbart för framtiden. Det innebär att:

- Vi utgår från att alla kan och att alla vill.
- Vi tar till vara på och skapar förutsättningar för kreativitet och uppmuntrar utveckling.
- Vi ställer krav och erbjuder utmaningar.
- Vi har en tillåtande attityd.

## Nämndens kärnuppdrag

Socialnämnden ansvarar bland annat för kommunens individ- och familjeomsorg. Verksamheten utreder behov av stöd och hjälp, genomför insatser, rådgivning och förebyggande verksamhet riktad mot barn, unga med familjer, vuxna med skadligt bruk och beroende, våldsutsatta, våldsutövare och invånare med behov av ekonomiskt bistånd. Verksamheten är lagstyrd där socialtjänstlagen är den övergripande lagen. Socialnämnden är också kommunens arbetslöshetsnämnd.

# Omvärldsanalys

Vi lever i en orolig omvärld, där Rysslands anfallskrig mot Ukraina, Sveriges medlemskap i Nato samt konflikten i mellanöstern gör att den generella hotbilden mot Sverige har ökat. Hotbilden förstärks ytterligare inom socialnämndens område till följd av riktade LVU- kampanjer med desinformation mot Sveriges socialtjänst.

## IT-säkerhet

NIS2-direktivet syftar till att öka nätverks- och cybersäkerheten inom EU. Socialnämnden blir ansvarig för verksamhetens cybersäkerhet och dataskydd, vilket kommer att ställa nya och ökade krav på verksamhetens säkerhetsfrågor.

I utredningen Ökat informationsutbyte mellan myndigheter - Behov och föreslagna förändringar, SOU 2024:63, föreslås en ny generell sekretessbrytande bestämmelse. Förslaget innebär att det som huvudregel inte ska råda sekretess mellan myndigheter och föreslås träda i kraft 1 september 2025.

## Lagförändring

Ny lag som träder i kraft 1/1 2025, Tryggare hem för barn där föräldrabalken revideras och barn ska ha rätt till eget ombud vid överflyttning av vårdnaden samt vårdnadsöverflytt.

Nya socialtjänstlagen ställer höga krav på samverkan och tillgänglighet. Det innebär en omställning från att i hög grad arbeta reaktivt till att arbeta förebyggande eller med tidiga insatser. Kommunen är geografiskt stor men genom att följa nya SoL:s intention om samverkan kan en tillgänglig socialtjänst skapas genom överenskommelser med övriga aktörer i hela kommunen. Socialförvaltningen har också påbörjat ett förändringsarbete i verksamheterna. Förändringsarbetet finansieras huvudsakligen med statsbidrag från Socialstyrelsen.

Regeringen har aviserat fler lagförändringar som berör socialnämndens verksamheter men som i dagsläget är i beredningsprocess.

## Ökad kriminalitet bland unga

Senaste årens samhällsutveckling visar en ökning av antal ungdomar som befinner sig i kriminalitet och annan brottslighet. Det har också blivit tydligt att kriminaliteten kryper allt längre ner i åldrarna och att våldet blir grövre. Behov finns av nya arbetssätt och nya individinsatser för att kunna tillgodose ungdomarnas behov samt utföra punktinsatser i kommunens tätorter vilka bedöms som riskområden. Bedömningen är ändå att omfattningen av ungdomar som befinner sig i kriminalitet ännu inte är så omfattande som hos mer segregerade kommuner men att det är viktigt med samverkan mellan socialtjänst och olika aktörer för att hejda den negativa trenden.

## Våld i nära relation, våld i ungas relation och hedersrelaterat våld

Kunskap om våld i alla former hos såväl externa som interna professionella leder till att fler våldsärenden identifieras. Behov finns att i kommunen som helhet öka kunskapen kring de olika typerna av våld samt anpassa olika former av individuella insatser. Socialnämnden avser att säkerställa att information och utbildning sker i olika delar av kommunen.

## Komplexa ärenden utifrån ökat missbruk och psykisk ohälsa

Antalet individer med psykisk ohälsa och med mer komplexa behov och som inbegriper komplexa lösningar har ökat med tiden, vilket kräver god samverkan mellan socialtjänst, hälso- och sjukvård samt skola. Det ger delvis även en förklaring till ökningen vad gäller antal beslut med stöd av LVU (lagen om vård av unga) och LVM (lagen om vård av missbrukare).

### **Oförändrad arbetslöshet**

Sverige har gått in i en lågkonjunktur. Enligt Konjunkturinstitutet fördjupas lågkonjunkturen i den svenska ekonomin och förväntas ligga kvar under längre tid än vad tidigare prognoser förutspått.

Sammantaget redovisar Norrtälje generellt en oförändrad arbetslöshet 2024 (5,0 %, oktober) jämfört med 2023 och en lägre arbetslöshet jämfört med länet (6,9 %, oktober). Det är osäkert när lågkonjunkturen kommer att påverka socialnämndens försörjningsstöd och budget- och skuldrådgivning utifrån hög inflation med tillhörande prisökningar. Riksnormen för 2024 räknades upp motsvarande 8,6 % och för 2025 räknas den upp motsvarande 2,8 %.

### **Behov av omställning i socialtjänsten**

I SKR:s ekonomirapport för oktober 2024 framkommer att socialnämnden i Norrtälje delar de negativa budgetavvikelserna för IFO-verksamheterna med en hög del av övriga kommuner i landet, främst avseende kostnader för externa placeringar av barn och unga. Av rapporten framgår även exempel på kommuner som lyckats bryta den negativa trenden genom omställning och förändring av socialtjänstens arbete. Dessa kommuner har dels arbetat aktivt med alternativa lösningar till placeringar, dels med att säkra kontrollen av såväl kvalitet som ekonomi.

Utifrån den demografiska utvecklingen ställs högre krav på kommuner vad gäller omställning. Det kan konstateras att färre personer i arbetsför ålder kommer att behöva leverera välfärdstjänster till fler individer vilket innebär att teknik och arbetssätt behöver ställas om för att kommunerna ska klara uppdraget.

# Risakanalys

Den 2 juli 2024 presenterades regeringens förslag om en ny socialtjänstlag som förväntas träda i kraft den 1 juli 2025. Syftet med den nya lagen är att socialtjänsten ska bli mer förebyggande, jämställd, kunskapsbaserad och lättillgänglig än idag och därigenom nå invånare i ett tidigare skede för att motverka att problem växer sig alltför stora.

Den nya socialtjänstlagen kräver förebyggande arbete och tidiga insatser på strukturell, grupp- och individnivå. Socialnämndens verksamhet är idag till övervägande del inriktad på individuella insatser som ges efter en utredning och beslut. Socialtjänstens uppdrag kommer därmed, utifrån den nya lagstiftningen och under en omställningsperiod, att leda till ökade kostnader för att hantera de förebyggande insatserna samtidigt som kostnader kvarstår i nuvarande verksamhet. På sikt bedöms dock de sammantagna kostnaderna minska till följd av förändringar i handläggning och som ett resultat av digitalisering. Under 2024 tillfördes resurser i form av fältassistenter och föräldrastödjare över till socialnämndens verksamhet, vilka arbetar förebyggande på såväl strukturell nivå som gruppnivå.

Kravet på den gemensamma sociala välfärden ökar samtidigt som vi går mot sämre ekonomiska förutsättningar och stora svårigheter i att möta framtidens ökande behov. Desinformationskampanjer, gängkriminalitet, våld i nära relation, skadligt bruk och beroende som går långt ner i åldrarna samt utbredd hemlöshet är några av de faktiska utmaningar som socialtjänsten står inför. Hot och våld mot socialsekreterare har ökat och är en utmaning när det handlar om att säkra tjänstepersoners arbetsmiljö då det behöver ske på ett nytt sätt. För att hantera de utmaningar som socialtjänsten står inför finns behov av stabil personalsituation.

Socialtjänsten har vidare svårigheter att förutse olika samhällsförändringar vilket påverkar nämndens möjlighet att bedöma behov och omfattning av olika insatser samt de ekonomiska konsekvenser som följer.

Socialnämnden ser att förslaget om ökat informationsutbyte mellan myndigheter (SOU 2024:63), som inte är finansierat, riskerar ett behov av ökade resurser när det gäller att handlägga begäran från myndigheter att få ta del av uppgifter från socialtjänsten.

Socialnämnden är skyldig att ha ett kvalitetsledningssystem som uppfyller kraven enligt SOSFS 2011:9 och som ska säkerställa att invånarna får rätt insats i rätt tid och av rätt aktör. Ett fullgott kvalitetsledningssystem bidrar till att säkerställa processsäkerhet, kvalitet och egenkontroller. Brister i det systematiska arbetet kan leda till att individer inte får rätt stöd i rätt tid samt ekonomiska konsekvenser i form av ineffektivitet och viten.



# Nämndens inriktning

## Fokus barn och unga

Socialnämnden lägger under 2025 stor vikt vid att förbättra villkoren för barn och unga.

Nämnden kommer särskilt att arbeta med att säkra utredningstider för barn och unga och att ställa om verksamheten till insatser som är alternativa till placeringar samt snabbt kunna erbjuda insatser utan biståndsprövning i syfte att barn och unga ska kunna växa upp i sitt naturliga nätverk.

Nämnden har i budget 2025 drygt 21 mnkr för insatser som riktar sig till barn och unga.

## En ekonomi i balans

Norrtäljes IFO verksamhet har under 2024 redovisat och prognostiserat underskott. Under 2025 avser nämnden att fastställa åtgärder för att vid årets slut redovisa en ekonomi i balans. Framför allt handlar det om att ställa om från placeringar av barn och unga till alternativa insatser men också säkerställa en bättre kostnadskontroll samt utveckling av underlag för ökad kvalitet avseende ekonomiska prognoser.

Utöver den obligatoriska rapporteringen som följer av kommunens styrmodell följer socialnämnden den ekonomiska utvecklingen vid fem ytterligare tillfällen.

## En effektiv verksamhet

Antal biståndsmottagare har under senaste åren minskat i kommunen, men de individer som uppstår ekonomiskt bistånd får det under längre period. Under 2024 har verksamheten lyckats avstanna antal pågående hushåll från 478 hushåll i januari till 471 pågående hushåll i oktober. Antal hushåll som varit aktuella för försörjningsstöd i 13 månader eller mer har ökat marginellt. Under 2025 kommer arbetet med att minska mycket långvarigt försörjningsstöd intensifieras med särskilt fokus på utvecklat stöd till barnfamiljer.

LUMENA-projektet är ett projekt där nämnden samverkar med Arbetsförmedlingen och Försäkringskassan med fokus på individer som står långt ifrån arbetsmarknaden. Aktiviteter som erbjuds inom ramen för LUMENA-projektet är kartläggning och stöd från coach, deltagande i kurser samt anpassad arbetsträning. Projektet pågår fram till och med 31 december 2025.

Under året kommer nämndens digitalisering fortsätta att utvecklas för en mer effektivitet och ändamålsenlighet i verksamheterna. Utifrån kommunens systemförvaltarorganisation PM3 samt krav på omställning i socialtjänsten finns behov av att bygga upp systemförvaltning av verksamhetssystem, RPA-lösningar och ledningssystem. Samtliga system leder på sikt till en effektivisering avseende såväl kostnader som effektivitet och kvalitet när de används optimalt.

Samverkan är en viktig del för att nå målet med en effektiv verksamhet. Under 2025 läggs särskilt fokus på en ökad samverkan mellan socialtjänst, skolan och Kommunalförbundet sjukvård och omsorg för att arbeta med barns och ungas möjligheter att nå förbättrade resultat i skolan.

## Utveckla den kommunala servicen på landsbygd och i skärgård

Under 2025 kommer socialnämnden att säkerställa tillgängligheten på orter även utanför Norrtälje stad.

### **Stärka tryggheten i hela Norrtälje kommun**

För att stärka tryggheten följer socialnämnden den handlingsplan mot välfärdsbrott som antagits och implementerats i socialnämndens verksamhetsområden.

### **Öka tryggheten i hemmet, med särskilt fokus på våld i nära relationer, hedersrelaterat våld och förtryck samt äldre**

Stödet till personer utsatta för våld i nära relation ska förbättras, med ambitionen att alltid erbjuda omedelbar respons och en fast kontakt.

### **Säkerställa en god kommunal servicenivå även vid störningar och kriser**

Socialnämnden har under 2023 och 2024 lagt stor vikt vid att stärka säkerheten och tryggheten för både medarbetare och invånare. Genom att integrera säkerhetsarbetet som en naturlig del av kärnverksamheten och främja organisationens förmåga att hantera kriser skapas en stabil grund för att säkerställa att kommunens ansvar att leverera service och stöd kan upprätthållas, oavsett vilka utmaningar som uppstår. Under 2025 fortsätter arbetet med att ytterligare stärka verksamhetens trygghet, säkerhet och motståndskraft för att möta både dagens och framtidens utmaningar.

### **Skapa förutsättningar för höjda kunskapsresultat**

Socialnämnden ska aktivt verka för en ökad samverkan mellan socialtjänsten, skolan, Kommunalförbundet sjukvård och omsorg för att barn och unga ska ges bättre förutsättningar till att nå kunskapsmålen.

### **Minskad klimatpåverkan**

Ett led i att minska socialtjänstens påverkan på klimatet omfattar kravställande på ekonomisk, social och ekologisk hållbarhet i nämndens upphandlingar.

### **Främja egen försörjning och integration**

Genom att säkerställa att andel nyanlända som uppstår försörjningsstöd har en handlingsplan ges förutsättningar till förkortad väg till egen försörjning. Vidare avser nämnden att utreda hur nämnden genom olika insatser och i samverkan med andra aktörer kan bidra till att främja människors möjligheter till egen försörjning.

### **Rätt insats i rätt tid och av rätt aktör**

Socialnämnden har fått i uppdrag att under 2025 påbörja ett återinförande av 35-timmars arbetsvecka för vissa personalgrupper och ger i uppdrag till förvaltningen att ta fram en projektplan för införande under hösten.

Under 2025 avser socialnämnden att lägga fokus på att säkerställa att utredningstider gällande barn och unga minskar och att lagstadgade utredningstider hålls samt att barn och unga så långt det är möjligt får växa upp i sitt naturliga nätverk.

# Mål, indikatorer och specifika uppdrag

## Inriktningsmål

Kommunfullmäktiges inriktningsmål mäts dels genom fastställda indikatorer, dels genom kvalitativa beskrivningar av vad respektive nämnd gjort för att bidra till inriktningsmålen. Vissa indikatorer fastställs av kommunfullmäktige som även utser vilken/vilka nämnder som är ansvariga för att både sätta målvärden och följa upp.

## Indikatorer

Indikatorerna mäter förändringar, trender, resultat och önskade effekter eller tillstånd i samhället, men ger inte en heltäckande bild av hur inriktningsmålen uppfyllts. Indikatorerna ska utvecklas för att ge ett så rättvisande underlag som möjligt för medvetna och underbyggda beslut som skapar incitament för utveckling och framsteg. Nämnden kan därför även anta egna indikatorer för att komplettera analysen av måluppfyllelsen.

## Uppdrag och initiativ

I mål och budget kan kommunfullmäktige ge specifika uppdrag till nämnder och bolag i form av sådant som bedöms behöva prioriteras för att inriktningsmålen ska nås under det kommande året. Dessa ska konkretiseras i nämndernas/bolagens verksamhetsplaner där respektive ansvarig nämnd/bolagsstyrelse har att ta ställning till hur de bäst genomförs och redovisas.

Med utgångspunkt i aktuella reglementen anges även i vilken slutlig beslutsinstans uppdraget ska hanteras – i de fall uppdraget bedöms föranleda kommande politiska beslut. Vidare specificeras vilken avdelning/enhet som har huvudansvar för uppdragets genomförande och vad som ska ha skett för att uppdraget ska anses genomfört.

Nämnderna/bolagen kan därutöver ge verksamheten kompletterande uppdrag som i verksamhetsplanen benämns initiativ för att i rapporteringen skilja dessa från uppdragen från kommunfullmäktige. Dessa ska konkretiseras på samma sätt som de specifika uppdragen från kommunfullmäktige.

## Verksamhetsmål

Nämnder och bolag kan välja att anta verksamhetsmål för att förtydliga hur respektive verksamhet avser bidra till de fullmäktigebeslutade inriktningsmålen. Målen ska så långt möjligt vara orienterade mot invånare och företag och uttrycka nyttan för de som verksamheterna är till för, förtydliga eller komplettera relevanta inriktningsmål och vara mätbara. Här sätts indikatorer som förvaltningen har möjlighet att följa upp och mäta med tätare intervall, med stöd av data från den dagliga verksamheten

## MÅLOMRÅDE 1: Norrtälje ska ha en sund och hållbar ekonomi i balans

### Ambitionsnivå 2035:

Norrtälje kommun ska ha en stärkt ekonomi som skapar maximal nytta för invånarna.

### Vad betyder det i praktiken?

Norrtälje kommuns ekonomi ska vara stabil trots en orolig omvärld. Politiken ska göra allt i sin makt för att se till att invånarna och företagen får de bästa möjliga förutsättningarna att klara det svåra ekonomiska läget. En oförändrad skattesats och en långsiktig hushållning med den kommunala ekonomin, där vi värnar överskottsmålet, gör att vi ger hela kommunen rätt förutsättningar idag och samtidigt säkrar framtidens välfärd. De intäkter kommunen får från kommuninvånarna, staten och från markförädling ska användas på ett effektivt och långsiktigt hållbart sätt. Varje skattekrona ska värnas med noggrann kostnadsstyrning, och de kommunala bolagen ska rustas för att klara kommande investeringar.

### Nämndens bidrag till måluppfyllelse inom målområdet.

#### Inriktningsmål 1.1. En ekonomi i balans

För en fortsatt balanserad tillväxt och samhällsutveckling som bidrar till att Norrtälje kommun får fler invånare utan att kvaliteten i kärnverksamheterna riskerar att försämrans krävs en ökad andel självfinansiering av investeringar samt budgetdisciplin. Överskottet ska uppgå till minst 2 procent av skatteintäkter och generella bidrag över tid.

#### Nämndens arbete inom inriktningsmålet

Norrtäljes IFO verksamhet har under 2024 redovisat och prognostiserat underskott. Under 2025 avser nämnden att fastställa åtgärder för att vid årets slut redovisa en ekonom i balans. Framför allt handlar det om att ställa om från placeringar av barn och unga till alternativa insatser men också säkerställa en bättre kostnadskontroll samt utveckling av underlag för ökad kvalitet avseende ekonomiska prognoser.

#### Indikatorer för uppföljning av måluppfyllelse

Indikator (KF)	Utfall 2022	Utfall 2023	Prognos 2024	Mål 2024	Mål 2025	Mål 2026	Mål 2027
Budgetföljsamhet (grad av budgetavvikelse i % per nämnd).	5,6%	6,2%	-4,4%	0,0%	0,0%	0,0%	0,0%

Indikator (Nämnd)	Utfall 2022	Utfall 2023	Prognos 2024	Mål 2024	Mål 2025	Mål 2026	Mål 2027
Avvikelse mellan prognos per delår 2 och fastställt resultat per december ska inte avvika mer än 5 %			5%	5%	5%	5%	5%

#### Inriktningsmål 1.2. En effektiv verksamhet

Norrtälje kommuns verksamheter skall bedrivas på ett sådant sätt att de präglas av ändamålsenlighet (möta kommuninvånarnas behov och förväntningar), kostnadseffektivitet (produktivitet), flexibilitet (förmåga till anpassning efter nya förutsättningar) och kvalitet (systematiskt kvalitetsarbete). Detta förutsätter inte minst att planeringen av samhällsservice och välfärdstjänster noga följer den demografiska utvecklingen. Här blir koncernperspektivet en framgångsfaktor.

### Nämndens arbete inom inriktningsmålet

Antal biståndsmottagare har under senaste åren minskat i kommunen, men de individer som uppbär ekonomiskt bistånd får det under längre period. Under 2024 har verksamheten lyckats avstanna antal pågående hushåll från 478 hushåll i januari till 471 pågående hushåll i oktober. Antal hushåll som varit aktuella för försörjningsstöd i 13 månader eller mer har ökat marginellt. Under 2025 kommer arbetet med att minska mycket långvarigt försörjningsstöd intensifieras med särskilt fokus på utvecklat stöd till barnfamiljer.

LUMENA-projektet är ett projekt där nämnden samverkar med Arbetsförmedlingen och Försäkringskassan med fokus på individer som står långt ifrån arbetsmarknaden. Aktiviteter som erbjuds inom ramen för LUMENA-projektet är kartläggning och stöd från coach, deltagande i kurser samt anpassad arbetsträning. Projektet pågår fram till och med 31 december 2025.

Under året kommer nämndens digitalisering fortsätta att utvecklas för en mer effektivitet och ändamålsenlighet i verksamheterna.

Samverkan är en viktig del för att nå målet med en effektiv verksamhet. Under 2025 läggs särskilt fokus på en ökad samverkan mellan socialtjänst, skolan och Kommunalförbundet sjukvård och omsorg för att arbeta med barns och ungas möjligheter att nå förbättrade resultat i skolan.

### Indikatorer för uppföljning av måluppfyllelse

Indikator (KF)	Utfall 2022	Utfall 2023	Prognos 2024	Mål 2024	Mål 2025	Mål 2026	Mål 2027
Vuxna biståndsmottagare med mycket långvarigt ekonomiskt bistånd.	578	534	500	490	480	470	470
Vuxna biståndsmottagare med kortvarigt ekonomiskt bistånd.	252	207	180	180	190	200	200

Indikator (Nämnd)	Utfall 2022	Utfall 2023	Prognos 2024	Mål 2024	Mål 2025	Mål 2026	Mål 2027
Andel manuella och digitalt inkomna ansökningar om månatligt försörjningsstöd där automatisk handläggning är en del av den sammantagna handläggningen			38%	38%	65%	70%	70%
Inriktat stöd till hushåll med hemmavarande barn upp till 16 år, vars familj uppbär försörjningsstöd, ska generera färre barn som förekommer inom försörjningsstöd	301	302	253	230	215	200	200

## MÅLOMRÅDE 2: Norrtälje ska vara en landsbygdsvänlig och serviceinriktad kommun - som sätter invånaren först

### Ambitionsnivå 2035:

Norrtälje kommun ska vara Sveriges populäraste landsbygds- och skärgårdskommun som främjar demokratisk delaktighet och samhörighet.

## Vad betyder det i praktiken?

Hela Norrtälje kommun ska utvecklas och ges förutsättningar att växa. Stad, landsbygder och skärgård ska utvecklas tillsammans. Människor ska kunna bo och verka i hela vår kommun och vi ska ta vara på den fantastiska potential som erbjuds i vår del av Roslagen. En attraktiv och sammanhållen kommun är en plats där både invånare och företag trivs och växer. För att uppnå detta mål måste vi kontinuerligt stärka dialogen med invånare och företag och aktivt främja hela kommunen som en attraktiv plats att bo och etablera sig på. Formen och sättet som kommunal service ges på kan se olika ut, men vi strävar alltid efter att hämta kraft i det engagemang och de idéer för utveckling som finns lokalt.

För att vara en attraktiv landsbygds- och skärgårdskommun, både för invånare och besökare, är det av avgörande betydelse att integrera landsbygds- och skärgårdsperspektivet i kommunens beslutsprocess, både på kort och lång sikt.

Tillgången till kommunal service i tätort, på landsbygderna och i skärgård behöver därför stärkas. Det vill vi uppnå genom bland annat ökad tillgänglighet till kontaktcenter, samordning av service på flera orter och genom att utveckla mobila lösningar. Civilsamhället är också en viktig aktör och kraft att ta vara på. För att främja samhörighet och delaktighet behöver civilsamhället uppbackning av kommunen, exempelvis via stöd till insatser för lokal platsutveckling och att det engagemang som finns lokalt tas tillvara.

För att lyckas krävs från Norrtälje kommuns sida en samlad strategi, ett innovativt arbetssätt, hög tillgänglighet och förenklade processer, inte minst på samhällsbyggnadsområdet. Det handlar till exempel om att förenkla planarbetet så långt det är möjligt, och att säkra en långsiktig utveckling av de mindre orterna och landsbygderna. Utgångspunkten för allt arbete med tillväxt och utveckling är att utgå från våra speciella förutsättningar som en kommun med en stor andel av befolkningen boende på landsbygden. Det behöver inventeras var det finns mark i anslutning till de mindre orterna och landsbygderna som är lämplig för byggnation av småhus och flerbostadshus. Bostäder ska byggas för alla livets skeden i hela vår kommun. Kommunen behöver också verka för ett förbättrat landsbygds- och skärgårdsperspektiv för infrastruktur och alla former av kollektivtrafik i samarbete med Region Stockholm.

### **Nämndens bidrag till måluppfyllelse inom målområdet.**

#### **Inriktningsmål 2.1. Säkerställa att invånare och företag får snabb återkoppling och positivt bemötande i alla sina kontakter med kommunen**

Återkoppling till invånare på frågor som ställs till Norrtälje kommun ska göras inom en arbetsdag. Om frågan inte kan besvaras genast ska en tydlig angivelse göras av när nästa återkoppling (om när ärendet kommer att påbörjas eller beslutas) kommer att ske.

#### *Nämndens arbete inom inriktningsmålet*

Socialnämndens strävan är att tillgodose kraven på återkoppling och bemötande, men arbetar inte särskilt med målet under 2025.

#### **Inriktningsmål 2.2. Ta vara på digitaliseringens möjligheter i kontakten med invånare och företag**

Viktiga utgångspunkter i arbetet med kommunens fortsatta digitalisering är att med invånarna i fokus införa digitaliserade tjänster som förbättrar och underlättar kontakten med invånare och företag, samtidigt som ett personligt och behovsanpassat bemötande möjliggörs. Det fortsatta digitaliseringsarbetet ska balansera nya digitala möjligheter och kommunens nuvarande förutsättningar, identifiera effekthemtagningar och åtgärda hinder för att nå dessa samt involvera slutanvändare redan i designfasen av olika digitaliseringsinitiativ.

*Nämndens arbete inom inriktningsmålet*

**Inriktningsmål 2.3. Utveckla den kommunala servicen på landsbygd och skärgård**

För att skapa förutsättning för stad, landsbygd och skärgård ska den kommunala servicen öka både i omfattning samt kvalitet med god tillgång till bland annat skolor, affärer, arbetsplats och kommunikationer.

*Nämndens arbete inom inriktningsmålet*

Specifika uppdrag och egna initiativ

Uppdrag	Ansvarig avdelning	Kvarvarande/nytt uppdrag	Slutdatum
Socialtjänsten ska utöver i Norrtälje stad, även finnas tillgängliga i Hallstavik och Rimbo.	Förvaltningskontoret	Nytt uppdrag	2025-12-31
<b>Egen beskrivning:</b> Uppdraget anses vara klart när nämndinitiativet avseende en handlingsplan för att säkerställa tillgängligheten på orterna även utanför Norrtälje stad har implementerats i verksamheterna.			

Nämndinitiativ	Ansvarig avdelning	Kvarvarande/nytt uppdrag	Slutdatum
Socialnämnden ska anta en handlingsplan för att säkerställa tillgängligheten på orter utanför Norrtälje stad	Förvaltningskontoret	Nytt uppdrag	2025-04-24
Revidera gällande tjänstegarantier	Avdelningen för stöd och utveckling	Kvarvarande uppdrag	2025-04-24

**MÅLOMRÅDE 3: Norrtälje ska vara en trygg och säker kommun - både i vardag och kris**

**Ambitionsnivå 2035:**

Norrtälje kommun ska vara Sveriges tryggaste kommun.

**Vad betyder det i praktiken?**

Norrtälje ska vara en trygg kommun, både i vardag och i kris. Människors trygghet och säkerhet är ett grundläggande samhällsuppdrag och vår tids viktigaste frihetsfråga. Denna betoning av trygghetens betydelse för samhällsutvecklingen ska vägleda kommunen såväl i arbetet för ökad trygghet och säkerhet som i utvecklingen av Norrtälje kommuns krisberedskap.

I Norrtälje kommun gäller nolltolerans mot alla former av brottslighet, inte minst mot välfärdsbrottslighet och organiserad brottslighet. För att Norrtälje kommun ska bli Sveriges tryggaste kommun behöver det framgångsrika arbetet med Trygg i Norrtälje kommun ges rätt förutsättningar till fortsatt goda resultat och kommunen behöver skärpa och samordna arbetet för att förhindra och bekämpa denna brottslighet i samverkan med näringslivet, civilsamhället, Polisen och andra myndigheter. Det är samverkan mellan invånare och samhällets aktörer samt arbetssätt som bygger tillit, som är avgörande för att bygga ett tryggt och sammanhållet samhälle.

**Nämndens bidrag till måluppfyllelse inom målområdet**

**Inriktningsmål 3.1. Stärka tryggheten i hela Norrtälje kommun**

För att stärka tryggheten på gator och torg i hela Norrtälje kommun läggs under 2025 särskilt fokus på att stärka samverkan med civilsamhället i syfte att stärka det trygghetsrelaterade och brottsförebyggande arbetet, samtidigt som satsningen på utökad kamerabevakning i offentliga

miljöer och kommunala fastigheter fortsätter. Att kommunens ordningsvakter har kroppskameror ska säkerställas och arbetet med att förbättra belysningen vid platser som upplevs som otrygga utvecklas.

#### Nämndens arbete inom inriktningsmålet

Socialnämnden har antagit en handlingsplan mot välfärdsbrott och avser att slutrapportera resultatet i samband med delårsrapport per augusti som går upp den 2 oktober.

#### Specifika uppdrag och egna initiativ

Nämndinitiativ	Ansvarig avdelning	Kvarvarande/nytt uppdrag	Slutdatum
Socialnämnden ska följa upp antagen handlingsplan mot välfärdsbrott	Avdelningen för stöd och utveckling	Nytt uppdrag	2025-10-02

### Inriktningsmål 3.2. Öka tryggheten i hemmet, med särskilt fokus på våld i nära relationer, hedersrelaterat våld och förtryck samt äldre invånare

Insatser för att öka medvetenheten om, förebygga och bekämpa våld i nära relationer och hedersrelaterat våld och förtryck ska fortsätta att utvecklas. Samtidigt läggs särskilt fokus på att stärka seniorers och äldres trygghet i hemmet, genom ett särskilt fokus på att identifiera boendeformer för åsrika invånare som är för sjuka för att vara hemma och för friska för att vara på sjukhus, samt genom riktade förebyggande insatser avseende fallolyckor och bränder. Ett fokus under året är också att öka antalet utbildade handläggare inom just trygghet i hemmet. Allmänna insatser för ökad trygghet och säkerhet i hemmiljön inriktas mot att stärka invånarnas egen förmåga till skydd mot olyckor och en god hemberedskap.

#### Nämndens arbete inom inriktningsmålet

Stödet till personer utsatta för våld i nära relation ska förbättras, med ambitionen att alltid erbjuda omedelbar respons och en fast kontakt.

#### Indikatorer för uppföljning av målpåfyllelse

Indikator (KF)	Utfall 2022	Utfall 2023	Prognos 2024	Mål 2024	Mål 2025	Mål 2026	Mål 2027
Andel individer, av de som aktualiserats som är våldsutsatta och i akut behov av skydd, som erhållit lämpligt stöd inom 24 timmar.							
Andel individer, av de som aktualiserats inom socialtjänsten med våld i nära relation som huvudorsak, som erhållit en förhandsbedömning inom 14 dagar.							
Andel individer, av de som aktualiserats inom socialtjänsten med hedersrelaterat våld som huvudorsak, som erhållit en förhandsbedömning inom 14 dagar.							
Andel aktualiserade våldsutövare som erhållit förhandsbedömning som är att relatera till våldsutövandet inom 14 dagar.							
Öka antal utbildade handläggare i verktyg för att öka tryggheten i hemmet i samband med handläggning.	100,0%	100,0%	100,0%	100,0%	100,0%	100,0%	100 %

Indikator (Nämnd)	Utfall 2022	Utfall 2023	Prognos 2024	Mål 2024	Mål 2025	Mål 2026	Mål 2027
Invånare som ansöker om stöd och hjälp ska erbjudas en fast kontakt och ett första samtal inom 10 arbetsdagar från dagen för beslut				100%	100%	100%	100%



### Specifika uppdrag och egna initiativ

Nämndinitiativ	Ansvarig avdelning	Kvarvarande/nytt uppdrag	Slutdatum
Socialnämnden ska i samverkan med kommunstyrelsekontoret öka kunskapen om våld i ungas relationer samt utveckla stöd till målgruppen genom ett uppsökande arbete samt anordna informationstillfällen på olika orter i kommunen	Avdelningen för Barn och Vuxna	Nytt uppdrag	2025-11-27

### Inriktningsmål 3.3. Säkerställa en god kommunal servicenivå även vid störningar och kriser

Norrtälje kommun ska fortsätta att utveckla kommunens motståndskraft och krishanteringsförmåga. Oavsett hur framtida samhällsstörningarna ter sig ska kommunen flexibelt, resursstarkt och uthålligt stå emot och hantera dem i syfte att säkerställa god kommunal service. Grunden till god beredskap att hantera samhällsstörningar skapas i vardagen genom systematisk riskhantering i kombination med kontinuitetshantering i kommunens verksamheter. Särskilt ska förmågan till skadeavhjälpan och trygghetsskapande insatser vid olyckor och kriser samt kriskommunikation säkras och stärkas.

Uppbyggnad av kontinuitetssäkerheten i verksamheterna utgör en väsentlig del av kommunens förstärkning av totalförsvaret för att skydda och värna individens trygghet och säkerhet, samhällets grundläggande värden, samhällets funktionalitet samt miljö och egendom i vardag, kris och krig.

#### Nämndens arbete inom inriktningsmålet

Socialnämnden har under 2023 och 2024 lagt stor vikt vid att stärka säkerheten och tryggheten för både medarbetare och invånare. Genom att integrera säkerhetsarbetet som en naturlig del av kärnverksamheten och främja organisationens förmåga att stå emot hot från omvärlden skapas en stabil grund för att säkerställa att kommunens ansvar att leverera service och stöd kan upprätthållas, oavsett vilka utmaningar som uppstår. Under 2025 fortsätter arbetet med att ytterligare stärka verksamhetens trygghet, säkerhet och motståndskraft för att möta både dagens och framtidens utmaningar.

## MÅLOMRÅDE 4: Norrtälje ska vara en kunskapsinriktad skolkommun - där barn och unga rustas väl för framtiden och ges möjlighet att nå sin fulla potential

### Ambitionsnivå 2035:

Norrtälje kommun ska vara Sveriges bästa skolkommun.

### Vad betyder det i praktiken?

Barn och unga ska rustas för framtiden och ges möjlighet att nå sin fulla potential. Det är en uppgift där både föräldrar, skola och andra delar av samhället spelar en roll och har ett ansvar. Skolan har en stor strategisk betydelse både för individen och samhällsutvecklingen. Det är genom dedikerat arbete för kunskap, trygghet, ordning och trivsel i skolan som kunskapsresultaten ska höjas och därigenom rusta barn och unga för framtiden. Att utveckla samhällets insatser för att stärka barns och ungas psykiska hälsa är en annan prioriterad uppgift som ryms inom detta löfte. Genom denna ambition byggs välbefinnande nu och för kommande generationer.

## Nämndens bidrag till måluppfyllelse inom målområdet Inriktningsmål 4.1. Skapa förutsättningar för höjda kunskapsresultat

För att höja kunskapsresultaten i skolan är två saker avgörande: studiero och en positiv arbetsmiljö samt duktiga, engagerade lärare. Därför fortsätter arbetet för stärkta kunskapsresultat på åtgärder för elevernas arbetsmiljö, fler behöriga lärare och en fortsättning på satsningar i syfte att möjliggöra för lärare att fokusera på sitt pedagogiska uppdrag och öka den tid de lägger på undervisning. Det systematiska kvalitetsarbetet är också centralt för att nå framsteg i denna del.

*Nämndens arbete inom inriktningsmålet*

### Verksamhetsmål

Verksamhetsmål	Ansvarig avdelning
Socialnämnden ska aktivt verka för en ökad samverkan mellan socialtjänsten, skolan och Kommunalförbundet sjukvård och omsorg	Avdelningen för Barn och Vuxna
<b>Egen beskrivning:</b> Rapportering av vilka överenskommelser som har initierats/upprättats samt hur de förväntas påverka barn och unga. Rapportering sker vid delår 1, delår 2 och verksamhetsberättelse.	

## Inriktningsmål 4.2. Öka tryggheten och trivseln i skolan

Det ska vara en självklarhet att känna sig trygg och trivas i skolan. Därför ska det råda nolltolerans mot brottslighet, våld, diskriminering, förtryck och trakasserier i skolan och därför ska det psykosociala stödet till barn och unga stärkas, bland annat genom flera satsningar på elevhälsan. Arbetet med fler trygghetskameror på skolorna fortsätter.

*Nämndens arbete inom inriktningsmålet*

Socialnämnden arbetar inte med inriktningsmålet

## Inriktningsmål 4.3. Skapa en stödjande, uppmuntrande läromiljö

Skolan ska i högre grad anpassas efter det enskilda barnets förutsättningar och elevers stödbehov. Det innebär exempelvis att fler elever ska kunna erbjudas plats i resursklass och att särbegåvade elever ska erhålla särskilt stöd. En särskild satsning görs även på upprustning av skolgårdar och skol- och förskolelokaler med ambitionen att uppmuntra till ökad fysisk rörelse samt även höja trivseln vid undervisning i klassrummen.

*Nämndens arbete inom inriktningsmålet*

Socialnämnden bidrar till inriktningsmålet genom delaktighet i skolsocialt team, föräldrastöd och familjebehandling.

## MÅLOMRÅDE 5: Norrtälje ska förvaltas och utvecklas på ett miljö- och klimatmässigt hållbart sätt

### Ambitionsnivå 2035:

Norrtälje kommun ska vara en kommun som ligger i nationell framkant på miljö- och klimatområdet, sett till egen och upphandlad verksamhet såväl som till samverkan med näringsliv och civilsamhälle.

### Vad betyder det i praktiken?

Kommunens samlade klimatavtryck ska minska i den omfattning som krävs enligt Parisavtalet och de nationella målen om nettonollutsläpp till år 2045. Den egna organisationen ska vara

fossilbränslefri senast år 2030 och arbetet med att minska miljöbelastning och klimatpåverkan ska vara en naturlig del av förvaltningarnas löpande arbete.

Kommunen bidrar på olika sätt till mer cirkulära kretslopp av material och energi, genom att underlätta för exempelvis källsortering, återvinning och återbruk. Kommunen ska också arbeta för mer hållbara byggnader genom exempelvis intensifierat arbete med energieffektivisering, byggnation i trä samt solceller på byggnader.

Samhällsplaneringen ska stärka viktigt mervärden såsom grönytor för ökad biologisk mångfald, och förhöjd trivsel, samt genomsyras av bättre klimatanpassning och andra åtgärder för en motståndskraftig kommun med god krisberedskap.

För att nå framsteg krävs också samsyn, samarbete och utvecklade arbetssätt med näringsliv, civilsamhälle och våra invånare, och här behöver kommunen vara en samlande kraft.

De styrdokument och handlingsplaner som krävs för ett effektivt miljö- och klimatarbete följs upp systematiskt och uppdateras i den takt som behövs för fortsatt framdrift.

### **Nämndens bidrag till måluppfyllelse inom målområdet Inriktningsmål 5.1. Minska klimatpåverkan**

Norrtälje kommun som organisation ska vara ett klimatmässigt föredöme och en fossilfri organisation till 2030. Kommunen tar även ansvar för minskning av sina konsumtionsbaserade utsläpp genom god kravställning för upphandlad verksamhet och ökad uppföljning. I syfte att underlätta för invånarna att välja klimatsmarta transportsätt i vardagen fortsätter samtidigt arbetet med att främja utbyggnaden av gång- och cykelvägar i hela kommunen och arbete för att tillsammans med regionen utveckla kollektivtrafiken.

*Nämndens arbete inom inriktningsmålet*

#### *Specifika uppdrag och egna initiativ*

Nämndinitiativ	Ansvarig avdelning	Kvarvarande/nytt uppdrag	Slutdatum
Socialnämndens upphandlingar ska omfatta krav på ekonomisk, social och ekologisk hållbarhet	Avdelningen för stöd och utveckling	Nytt uppdrag	2025-12-18

### **Inriktningsmål 5.2. Effektivare användning av energi, material och näringsämnen och högre grad av återbruk och återvinning.**

Norrtälje kommuns arbete ska möjliggöra för energi, material och näringsämnen att ingå i kretslopp. Norrtälje kommun ska bland annat arbeta för minskad energianvändning och ökad energiåtervinning. Insatser görs för att åstadkomma ökad energieffektivisering i kommunala fastighetslokaler. Avfallsmängder som inte kan nyttiggöras ska minskas genom smarta materialval, återbruk och återvinning.

*Nämndens arbete inom inriktningsmålet*

Socialnämnden arbetar inte med inriktningsmålet

### **Inriktningsmål 5.3. Ökad klimatanpassning och god beredskap för viktiga samhällsfunktioner**

Norrtälje kommun ska vara en robust kommun med god beredskap för klimatförändringarnas olika konsekvenser. Genom god planeringen bygger vi samhället motståndskraftigt mot exempelvis skyfall och värmeböljor.

*Nämndens arbete inom inriktningsmålet*

Socialnämnden arbetar inte med inriktningsmålet

## MÅLOMRÅDE 6: Norrtälje ska vara en företagsvänlig kommun där människor och entreprenörskap utvecklas

### Ambitionsnivå 2035:

Norrtälje kommun ska vara Sveriges mest företagsvänliga kommun.

### Vad betyder det i praktiken?

Norrtälje kommuns utveckling är till stora delar beroende av det lokala näringslivet. När företagen mår bra gynnas kommunen i form av arbetstillfällen, innovationer, service och skatteintäkter. Företagsamhet och entreprenörskap ska därför uppmuntras och det är viktigt att näringslivets perspektiv beaktas i kommunala beslut.

För att stärka näringslivet i vår kommun behöver vi arbeta aktivt med att förbättra företagsklimatet, liksom kontakten och samarbetet med de företagare som verkar i vår kommun. Vidare behöver kommunen kontinuerligt sträva efter att förbättra sin myndighetsutövning och bemötande gentemot företagen, samt säkerställa att det är enkelt för lokala företag att lämna anbud på kommunens upphandlingar. För att främja den lokala utvecklingen av näringslivet behöver kommunen också tillgodose behovet av planlagd mark för nya företagsetableringar och verka för en god infrastruktur i hela kommunen. Kommunen behöver också arbeta aktivt för att möta det lokala näringslivets behov av arbetskraft med relevant kompetens.

Norrtälje kommun ska vara en attraktiv kommun för alla former av företagande och en uppskattad samverkanspart i vår gemensamma strävan mot hållbar utveckling och ska därför bland annat ta till vara på de olika möjligheter som sociala företag och idéburet offentligt partnerskap (IOP) ger.

### Nämndens bidrag till måluppfyllelse inom målområdet

#### **Inriktningsmål 6.1. Främja växande företag och få till stånd fler företagsetableringar som skapar arbetstillfällen**

För att främja befintliga företagstillväxt och nya företagsetableringar i Norrtälje kommun utvecklas arbetet med regelförenklingar och en förbättrad regeltillämpning i kommunens relation till företag. Samtidigt fortsätter ansträngningarna att stärka Norrtälje kommuns arbete med matchning av företag med potentiell arbetskraft, liksom med att främja entreprenörskap och främjande av nya företagsetableringar.

#### *Nämndens arbete inom inriktningsmålet*

Socialnämnden arbetar inte med inriktningsmålet.

#### **Inriktningsmål 6.2. Aktivt verka för att förbättra transportinfrastrukturen och påskynda bredbandsutbyggnaden i kommunen**

Bredbandsutbyggnad eller andra likvärdigt tekniska lösningar är centralt för ett livskraftigt näringsliv på landsbygden och i skärgården, liksom en hygienfaktor för befintlig företagstillväxt och i arbetet med att locka företagsetableringar till kommunen. Under 2025 fortsätter därför ytterligare en förstärkt satsning för att påskynda bredbandsutbyggnaden i kommunen, genom nära samverkan med Norrtälje Energi AB, som ges i uppdrag att accelerera investeringstakten bland annat med stöd av sänkt avkastningskrav i ägardirektiven. Med utgångspunkt i den fastslagna bredbandsstrategin ska byggnation möjliggöras i områden där marknaden själv ej lyckats, bland annat genom ett särskilt investeringsstöd till lokala byanät med kapacitet att kostnadseffektivt bygga robusta nät på platser där det saknas kommersiella marknadsförutsättningar för utbyggnad. För att möjliggöra fortsatt bredbandsutbyggnad i enlighet med bredbandsmålen så effektivt som möjligt, behöver Norrtälje kommun tillsammans med Norrtälje Energi AB skapa förutsättningar för att ansluta även de hushåll som ej bedöms

kunna byggas ut av externa operatörer på grund av bristande lönsamhet. Det kräver en nära dialog med kommunen som ägare om hur fler anslutningar bäst kan komma tillstånd.

*Nämndens arbete inom inriktningsmålet*

Socialnämnden arbetar inte med inriktningsmålet.

**Inriktningsmål 6.3. Utveckla Norrtälje som besökskommun och aktivt skapa förutsättningar för ytterligare utveckling av landsbygds- och skärgårdsturismen**

Det av fullmäktige beslutade landsbygds- och skärgårdsutvecklingsprogrammet med tillhörande handlingsplan ska genomföras och kommuniceras. Till de prioriterade åtgärderna under 2025 hör att med utgångspunkt i den kommande destinationsstrategin ta fram en handlingsplan som stärker kommunens arbete med att utveckla landsbygds- och skärgårdsturismen.

Möjliggörandet av småskaliga avloppsanläggningar, där man också tar hänsyn till skärgårdens specifika förutsättningar, kvarstår som en prioriterad inriktning. Utbyggnaden av gång- och cykelvägar är ett uppdrag som knyter an till detta inriktningsmål, liksom till målområde 5.

*Nämndens arbete inom inriktningsmålet*

Socialnämnden arbetar inte med inriktningsmålet

**MÅLOMRÅDE 7: Norrtälje ska vara en inkluderande kommun - som främjar människors egenmakt, livskvalitet och egenförsörjning**

**Ambitionsnivå 2035:**

Norrtälje kommun ska vara en kommun där invånarna upplever hög grad av jämlikhet, egenmakt och gemenskap. Våra invånare åtnjuter god livskvalitet med berikande fritid och har tillgång till en trygg socialtjänst och en välfungerande äldreomsorg i hela kommunen.

**Vad betyder det i praktiken?**

Norrtälje är en kommun där alla behövs och alla ska kunna bidra. Kommunens invånare ska, oavsett bakgrund, funktionsnedsättning, sexuell läggning eller könsidentitet, kunna vara fullt delaktiga i alla delar av det politiska, sociala, ekonomiska och kulturella livet. Ingen ska utsättas för diskriminering. Alla, oavsett könstillhörighet eller ursprung, ska ha möjlighet att själva bestämma och forma sina liv. Det kräver ett medvetet arbete för ökad jämställdhet, trygghet och demokrati. Våld i nära relation och hedersrelaterat våld och förtryck måste förebyggas och brytas.

Äldreomsorgen i Norrtälje kommun ska vara välfungerande och trygg och kommunens äldre ska få en god och jämlik vård och omsorg utifrån sina behov. Vår kommun har och står inför en demografisk utmaning, vilket ställer stora krav på äldreomsorgen. Det är därför av yttersta vikt att vi arbetar hälsofrämjande, förebyggande och tar till oss av välfärdsteknik som underlättar för både personal och äldre samt ökar tryggheten. Det är en självklarhet att äldreomsorgen i Norrtälje ska vara fri från oseriösa aktörer och hålla hög kvalitet.

I Norrtälje kommun får invånarna det stöd de behöver, i rätt i tid och av rätt instans. Dessa insatser är beroende av personal som mår bra, vilket innebär att goda arbetsvillkor och sund arbetsmiljö inom äldreomsorgen och socialtjänst är en förutsättning.

Invånare i Norrtälje kommun ska uppleva att de har makt över sina liv. En viktig del av det arbetet är att vi vill styra om resurser från bidrag till jobb. Det ska främjas genom exempelvis arbetsträning, studier eller arbetspraktik för grupper som i dag står utanför arbetsmarknaden. Vi vill också underlätta för dem som står långt ifrån bostadsmarknaden och ser därför över nya vägar att möta deras behov av bostäder. Egenförsörjning är även den viktigaste pusselbiten

bland flera för att lyckas med integrationen, där rättigheter och eget ansvar behöver gå hand i hand. En lyckad integration bygger på ömsesidig ansträngning.

Genom att stödja och främja kultur-, idrotts- och friluftslivet ska Norrtälje kommun bidra till att skapa förutsättningar för livskvalitet, och ett sammanhang där alla kan trivas, må bra, känna frihet och erbjudas en meningsfull fritid i hela kommunen. Här spelar det fortsatta stödet till kommunens många föreningar en viktig roll, då föreningslivet i sig innebär möten och vänskap mellan människor. För att det ska vara möjligt krävs att vi värnar och stärker vårt rika kultur-, idrotts- och föreningsliv. Vi värnar också en stark folkbildning eftersom vi vet att det stärker vår demokrati.

För att alla ska kunna ha och känna egenmakt är det viktigt att samhället kan erbjuda meningsfull fritid och sysselsättning för alla grupper, att utifrån förmåga kunna vara en aktiv del i samhället, att kunna ha en meningsfull fritid och vardag. Det kan handla om att arbetspraktik, daglig verksamhet, studier anpassade utifrån den enskildes förutsättningar. Verksamheten inom LSS ska präglas av hög kvalitet.

### **Nämndens bidrag till måluppfyllelse inom målområdet. Inriktningsmål 7.1. Främja egenförsörjning och integration**

En central målsättning i integrationsarbetet är att genom bättre samordning mellan olika aktörer i samhällets ansvarskedja och i nära samverkan med näringslivet identifiera möjligheter till utökade praktikplatser, jobb och utvecklingsmöjligheter för nyanlända, i syfte att förkorta tiden till egenförsörjning, samtidigt som personer med utländsk bakgrund som står långt från arbetsmarknaden är en viktig målgrupp. Nära samarbete mellan socialtjänst, arbetsförmedling och vuxenutbildningen är en framgångsfaktor för både nyanlända och vuxna utan gymnasiekompetens. För att ge bästa möjliga förutsättningar till att kunna förverkliga sina drömmar och integreras i samhället, är det viktigt att bli välinformerad om både rättigheter och skyldigheter och vad som förväntas av en för att nå en smidig integrering.

### Nämndens arbete inom inriktningsmålet

#### Indikatorer för uppföljning av måluppfyllelse

Indikator (KF)	Utfall 2022	Utfall 2023	Prognos 2024	Mål 2024	Mål 2025	Mål 2026	Mål 2027
Andel nyanlända som uppbär försörjningsstöd med en handlingsplan.	100%	100%	100%	100%	100%	100%	100%

#### Specifika uppdrag och egna initiativ

Nämndinitiativ	Ansvarig avdelning	Kvarvarande/nytt uppdrag	Slutdatum
Utreda hur nämnden genom olika insatser och i samverkan med andra aktörer kan bidra till att främja människors möjligheter till egenförsörjning.	Avdelningen för försörjning och arbete	Nytt uppdrag	2025-06-19

### Inriktningsmål 7.2. Skapa förutsättningar för kultur- och fritidsaktiviteter som främjar ökad livskvalitet

Genom att stödja och främja kultur-, idrotts- och friluftslivet ska kommunen bidra till att skapa förutsättningar för livskvalitet, personlig utveckling och en attraktiv livsmiljö i hela kommunen. Arbetet med att utveckla jämställda föreningsbidrag/kultur- och fritidsaktiviteter fortsätter under 2025. Stödet fortsätter till ideella föreningar som aktivt arbetar med värdegrundsfrågor och stödjer kultur- och fritidsverksamheter, med särskild prioritering av verksamheter som riktar sig till barn och unga, personer med funktionsnedsättning och pensionärer.

### Nämndens arbete inom inriktningsmålet

Socialnämnden arbetar inte med inriktningsmålet.

### Inriktningsmål 7.3. Rätt insats ska ges i rätt tid och av rätt aktör

Inom det breda kommunala uppdraget finns det många alternativa insatser som kan sättas in i olika situationer och som påverkar invånarens livskvalitet, egenmakt och möjlighet till egen försörjning. Det är avgörande att såväl insats, tidpunkt och aktören är rätt, för att effekten ska bli den förväntade. För att det ska bli bästa möjliga effekt är det viktigt att göra rätt bedömning för vad som är rätt i varje enskilt fall.

### Nämndens arbete inom inriktningsmålet se nämndens inriktning

LUMENA-projektet är ett projekt där nämnden samverkar med Arbetsförmedlingen och Försäkringskassan med fokus på individer som står långt ifrån arbetsmarknaden. Aktiviteter som erbjuds inom ramen för LUMENA-projektet är kartläggning och stöd från coach, deltagande i kurser samt anpassad arbetsträning. Projektet pågår fram till och med 31 december 2025.

Nämnden kommer särskilt att arbeta med att säkra utredningstider för barn och unga och att ställa om verksamheten till insatser som är alternativa till placeringar samt snabbt kunna erbjuda insatser utan biståndsprövning i syfte att barn och unga ska kunna växa upp i sitt naturliga nätverk.

#### Indikatorer för uppföljning av måluppfyllelse

Indikator (KF)	Utfall 2022	Utfall 2023	Prognos 2024	Mål 2024	Mål 2025	Mål 2026	Mål 2027
Andel individer med insats på arbetsmarknads-centrum som uppnått egen försörjning.		27,0%	15,0%	15,0%	15,0	15,0	15,0

### Verksamhetsmål

Verksamhetsmål	Ansvarig avdelning
Utredningar avseende barn och unga ska bedrivas skyndsamt och vara slutförda inom fyra månader	Avdelningen för Barn och Vuxna
Barn ska så långt det är möjligt kunna växa upp i sitt naturliga nätverk	Avdelningen för Barn och Vuxna

Indikator (Nämnd)	Utfall 2022	Utfall 2023	Prognos 2024	Mål 2024	Mål 2025	Mål 2026	Mål 2027
Genomsnittlig utredningstid ska sjunka från 120 dagar					95	95	95
För ärenden som överskrider 4 månaders utredningstid ska beslut om förlängd utredningstid med fastställd tidsfrist ha fattats					100%	100%	100%
Placeringsdygn ska minska jämfört med utfall per december föregående år					-15%	-20%	-20%

### Specifika uppdrag och egna initiativ

Uppdrag	Ansvarig avdelning	Kvarvarande/nytt uppdrag	Slutdatum
Påbörja ett återinförande av 35-timmarsvecka för socionomer med klientkontakt för utvärdering efter två år.	Förvaltningskontoret	Nytt uppdrag	2025-12-31

#### Egen beskrivning:

Socialförvaltningen ska presentera en projekt- och genomförandeplan för återinförande av 35-timmars vecka. Målsättning är att påbörja införandet under hösten 2025.



# Organisation, ledningsstruktur och arbetsgivarfrågor

## Attraktiv arbetsgivare

Socialnämnden lägger stor vikt vid att skapa en god arbetsmiljö såväl fysisk som organisatorisk och social för nämndens medarbetare. Under 2025 planeras åtgärder för att komma till rätta med bristande inomhusmiljö samt återinförande av 35-timmarsvecka för vissa av nämndens medarbetare.

Socialförvaltningen deltar i kommunens övergripande arbete för att stärka arbetsgivarvarumärket.

Norrtälje kommun har en digital utbildningsplattform där både kommungemensamma och förvaltningsspecifika utbildningar kommer att finnas. Först ut i systemet är kommungemensamma "On boarding".

Socialnämnden ansvarar för att säkerställa att rätt kompetens finns för att nå nämndens mål. Genom kompetensförsörjning kan nämnden attrahera och rekrytera rätt personer till rätt uppdrag. Yrkesresan är en del av nämndens strategiska kompetensutveckling och är ett samarbete mellan Sveriges kommuner och regioner (SKR), Socialstyrelsen och Regionala samverkans- och stödstrukturer (RSS). Främst är målet med Yrkesresan att stärka kompetens och yrkesstolthet för både medarbetare och chefer inom socialtjänsten genom att erbjuda bästa tillgängliga kunskap på ett samlat och pedagogiskt sätt. Ytterligare en målsättning är att bidra till att ge kvalitet i varje möte mellan invånare och socialtjänstens medarbetare. Yrkesresan är en del av nämndens strategiska kompetensutveckling.

Socialnämnden har tagit fram en strategisk kompetensutvecklingsplan där flera aktiviteter beskrivs för att bli en bra arbetsgivare. Denna plan har tagit fram tillsammans med chefer, ledare och medarbetare.

Vidare stärker socialförvaltningen medarbetarnas kompetens bland annat genom regelbundna lärande- och rättvårdsfrukostar, deltagande i utbildningar som erbjuds inom Samordningsförbundet med fler.

För att minska Socialförvaltningens sjuktal kommer chefer aktivt arbeta med förebyggande åtgärder under året i ordinarie linjearbete. Genom att följa kommunens samverkansavtal med facken där man genomför skyddskommitté 4 gånger per så kommer sjukfrånvaron systematiskt analyseras på aggregerad nivå. Därefter kommer nämnden kunna sätta in rätt åtgärder i rätt tid.

Socialförvaltningen följer övergripande rutiner för sjukfrånvaro och rehabiliteringsarbete. Som en del av det arbetar chefer med omtankesamtal efter fyra sjukfrånvarotillfällen för att fånga upp tidiga signaler på sjukfrånvaro. Vid sjukfrånvaro ska medarbetare sjukanmäla sig i enligt med aktiv sjukskrivning vilket innebär att medarbetarna vid sjukanmälan ska ha telefonkontakt med närmsta chef. För att på sikt förebygga långvarig sjukfrånvaro ska chef regelbundet följa upp medarbetarens mående.

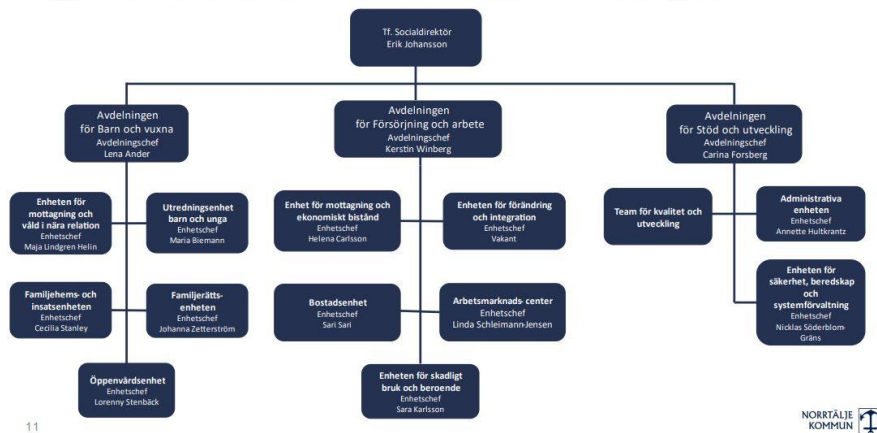
Socialförvaltningen arbetar i nära samarbete med HR som ger regelbundet stöd till chefer i rehabiliteringsarbete och svåra samtal. Socialkontoret har identifierat enheter med högre sjukfrånvaro där ett inriktat arbete är påbörjat för att minska sjukfrånvaron och minska personalomsättningen.

Socialkontoret utgår från kompetensförsörjningsplanen och inriktade insatser på de enheter där behovet är som störst. Chefer på förvaltningen ska gå Norrtälje kommuns utbildningsprogram för chefer.



## Nämndens organisation 2025

### Organisationsschema socialförvaltningen



11



## Sjukfrånvaro

### Nämndens sjukfrånvaro

		Jan	Feb	Mar	Apr	Maj	Jun	Jul	Aug	Sep	Okt	Nov	Dec
Kommunen 2024	Sjukfrv %, vald månad	8	9,2	8,1	5,2	7,3	5,3	3,2	3,2	4,7	4,6		
Nämnden 2024	Sjukfrv %, vald månad	8,4	9,2	8,2	8	10	8,6	7,5	5,3	7,2	6,1		

### Målsättning och insatser avseende sjukfrånvaro

Personalens arbetsmiljö är en prioriterad fråga inom förvaltningen och följs kontinuerligt upp. En tät kontakt mellan chef och medarbetare är en viktig förebyggande åtgärd, i synnerhet i början av medarbetares sjukfrånvaro.

## Kompetensförsörjning

### Nämndens personalomsättning

Extern Personalomsättning jan- okt 2024	Extern Personalomsättning 2023	Intern Personalomsättning jan- okt 2024	Intern Personalomsättning 2023
11,51%	12,10%	2,19%	5,10%

Fram till och med oktober 2024 har 21 personer avslutat sin anställning varav ett avslut avsåg pensionsavgång.

Tio avslutade anställningar avser socialsekreterare, varav sju kan hänföras till avdelningen för barn och vuxna och tre till avdelningen för försörjning och arbete.

Fem avslutade anställningar avser ledningsfunktioner (varav en pension), fem anställningar avser avslut inom öppenvård egen regi samt arbetsmarknadscenter och en anställning avser administratör.

### Målsättning och insatser avseende kompetensförsörjning

Socialförvaltningen arbetar efter kompetensförsörjningsplan och kommer under 2025 återinföra ett tvåårigt projekt avseende 35-timmars arbetsvecka. Förhoppningen är att detta ska bidra till ett mer konkurrenskraftigt rekryteringsläge.

## Program för verksamhet som utförs av privata utförare

Fullmäktige ska varje mandatperiod anta ett program med mål och riktlinjer för verksamheter som utförs av privata utförare. Programmet ska även ange hur fullmäktiges mål och riktlinjer ska följas upp och hur allmänhetens insyn ska tillgodoseas. Avsikten är att ett sådant program ska antas av kommunfullmäktige för implementering under 2025.

Programmen utformas ofta så att fullmäktige lämnar uppdrag till nämnderna att upprätta en plan för sin uppföljning. Nämnden och dess verksamheter ska därför ha beredskap för att under 2025 svara på ett sådant uppdrag och bereda samt anta en egen kontrollplan. I arbetet ingår även att fastställa en plan för återkopplingen till den politiska nivån i såväl ansvarig nämnd som till kommunfullmäktige.

## Kommande upphandlingar

<b>Avtal/Projekt i behov av upphandling</b>	<b>Ansvarig avdelning</b>	<b>Önskat avtalsdatum</b>
Konsulentstöd familjehemsvård (Adda)	Avd för stöd och utveckling	2025-09-15
HVB barn och unga (Adda)	Avd för stöd och utveckling	2027-04-10
Barn och unga, extern öppenvård	Avd för stöd och utveckling	Nyligen genomförd, 2029-05-01
HVB vuxna med skadligt bruk och beroende (Adda)	Avd för stöd och utveckling	2025-09-15
Stödboende vuxna med skadligt bruk och beroende	Avd för stöd och utveckling	2026-06-30
Bemanningsjänster, socialsekreterare STIC	Avd för stöd och utveckling	2025-08-16

## IT-utveckling

Se bilaga 2 för en komplett lista över system som nämnden arbetar med.

# Ekonomi

## Driftbudget

Driftbudget, tkr	Utfall 2023	Budget 2024	Budget 2025	Plan 2026	Plan 2027
Intäkter	51 993	37 701	46 185	46 185	46 185
Kostnader	-367 826	-380 581	-419 150	-433 755	-448 100
varav kapitalkostnader	-1 085	-1 841	-1 444	-1 493	-1 488
<b>Netto</b>	<b>-315 833</b>	<b>-342 880</b>	<b>-372 965</b>	<b>-387 570</b>	<b>-401 915</b>
Förändring i tkr		-27 047	-30 085	-14 605	-14 345
Förändring i %		8,6 %	8,8 %	3,9 %	3,7 %

De ökade intäkterna avseende budget 2025 avser, utöver uppräknig, huvudsakligen kompensation för övertagande av verksamheter inom TINK. Motsvarande kostnader är också budgeterade.

Kostnader har främst ökat avseende köpt verksamhet (placeringar och insatser). Vidare har ökning skett vad gäller personalkostnader. Främst överföring av TINK, Öppen mötesplats som övergått i egen regi, bostad först samt förstärkning avseende familjerätt, insatsenheten barn och unga och öppenvård till barn och unga.

## Driftbudget per verksamhet

Driftbudget per avdelning/verksamhet, netto, tkr	Utfall 2023	Budget 2024	Budget 2025	Plan 2026	Plan 2027
Nämnd- och styrelseverksamhet	-1 645	-1 914	-2 392	-2 486	-2 579
Övrig politisk verksamhet	-561	-627	-662	-688	-713
Institutionsvård vuxna	-13 878	-13 190	-13 958	-14 504	-15 041
Institutionsvård barn och unga	-48 005	-43 264	-55 769	-57 953	-60 098
Familjehemsvård barn och unga	-38 883	-40 162	-40 628	-42 215	-43 777
Öppna insatser vuxna	-13 395	-20 425	-22 804	-23 697	-24 574
Öppna insatser barn och unga	-24 219	-23 178	-29 596	-30 755	-31 893
Övriga insatser till vuxna	-9 053	-16 863	-16 841	-17 500	-18 148
Ekonomiskt bistånd	-65 498	-70 443	-71 994	-74 813	-77 587
Familjerätt och familjerådgivning	-8 642	-9 402	-10 418	-10 823	-11 226
Gemensamma verksamheter	-86 021	-89 259	-92 137	-95 746	-99 289
Flyktingmottagande	6 588	222	648	673	698
Arbetsmarknadsåtgärder	-6 819	-10 995	-10 701	-11 120	-11 531
Bostadsverksamhet	-5 372	-3 381	-5 717	-5 941	-6 161
<b>Summa</b>	<b>-321 690</b>	<b>-342 880</b>	<b>-372 965</b>	<b>-387 570</b>	<b>-401 914</b>

Budgetförändring mellan 2024 och 2025 uppgår till 30 mnkr varav drygt 21 mnkr avser förändringar avseende verksamheter som riktar sig till barn och unga, 6 mnkr avser verksamheter riktade till vuxna och 3 mnkr avser centrala kostnader. Av de centrala kostnaderna avser 2 mnkr omfördelning av utbildningskostnader i syfte att rikta utbildningsinsatser för att främja förändrat arbetssätt.

## Ekonomiska förändringar

Verksamhetsförändring	Budget 2025	Plan 2026	Plan 2027
Prisuppräknig	-9 541	-11 189	-12 015
Prisuppräknig, nya avtal	-3 900	-	-
Volymförändring	-10 000	-5 000	-5 000
Kompetenshöjande insats	-600	600	
Utökad bemanning	-500	-	-
Utredningar dödsbon	-554	-	-
Utökad antal tjänster	-8 537	1 426	713
Statsbidrag	2 330	-2 330	
Finansiering fordon	-200	-	-
Effektivisering	1 787	1 886	1 956
Ökade elkostnader	-370	-	-
Avrundning	-	2	1
<b>Summa förändring per år, tkr</b>	<b>-30 085</b>	<b>-14 605</b>	<b>-14 345</b>

I socialnämndens budget ligger uppräknigarna i enlighet med planeringsförutsättningar samt mål och budget. Nämnden har tilldelats ytterligare prisjustering och volymuppräknigarna utifrån ökade dygnspriser samt volymuppräknigarna utifrån ökade insatser avseende placeringar.

Vidare har nämnden tilldelats medel för utbildningsinsatser i syfte att säkerställa en rättssäker handläggning.

Nämndens verksamhetsplan omfattar uppdrag och initiativ med målsättning att utöka bemanningen på orter utanför Norrtälje stad, vilket finansieras inom ramen för tilldelade medel 2025.

Utöver dessa satsningar har nämnden tilldelats medel för utökad antal tjänster (varav vissa finansieras med statsbidrag som avräknats) samt utökning av fordonsflottan utifrån införandet av Bostad först.

Effektivisering har fördelats till försörjningsstöd utifrån fortsatt minskning av utbetalningar.



## Investeringar

Investeringar, tkr	2025	2026	2027
Inventarier MoB 2025	1 500	500	500
Digitalt ärendeflöde MoB 2025	2 000		
<b>Summa investeringar</b>	<b>3 500</b>	<b>500</b>	<b>500</b>

## Volymer

Volymer, antal	Utfall 2023	Budget 2024	Budget 2025	Plan 2026	Plan 2027
Institutionsplaceringar barn & unga	9 062	8 246	10 089	10 201	10 844
Familjehem barn & unga, egen regi	20 655	20 219	20 922	21 153	22 487
Familjehem barn & unga, konsulentstödda	7 108	7 953	7 010	7 088	7 534
Stödboende, barn & unga	2 734	2 999	2 731	2 743	2 916
Extern öppenvård, barn & unga	9 677	7 565	11 553	11 681	12 417
Kontaktperson/kontaktfamilj barn & unga	15 686	20 458	14 150	14 307	15 208
Vårdnadsöverflygg barn & unga	6 996	8 159	8 772	8 869	9 429
Skyddade boenden, våld i nära relation	1 605	3 697	3 797	3 813	3 926
Institutionsplaceringar, vuxna	4 764	4 804	4 816	4 888	5 033
Stödboende vuxna, vuxna	2 856	4 497	4 670	4 740	4 880

Sammantaget uppgår tilldelade medel för volymökning mellan budget 2024 och budget 2025 till 10 000 tkr. Av dessa har 9 228 tkr fördelats till insatser riktade till barn och unga och 772 tkr till insatser riktade till vuxna med skadligt bruk och beroende samt skyddade boenden.

Plan 2026–2027 utgår från en teknisk beräkning med hänsyn tagen till befolkningsprognos.

## Mått och å-priser

Mått och å-priser	Utfall 2023	Budget 2024	Budget 2025	Plan 2026	Plan 2027
Institutionsplaceringar barn & unga	5 629	5 584	5 885	6 032	6 183
Familjehem barn & unga, egen regi	702	772	814	834	855
Familjehem barn & unga, konsulentstödda	2 495	2 764	2 914	2 987	3 062
Stödboende, barn & unga	1 722	1 800	1 897	1 944	1 993
Extern öppenvård, barn & unga	703	718	756	775	794
Kontaktperson/kontaktfamilj barn & unga	171	197	208	213	219
Vårdnadsöverflygg barn & unga	558	469	494	506	519
Skyddade boenden, våld i nära relation	2 594	2 958	3 118	3 196	3 276
Institutionsplaceringar, vuxna	2 934	3 071	3 237	3 318	3 401
Stödboende vuxna, vuxna	1 835	1 492	1 573	1 612	1 653

För 2025 har prisjustering avseende köpt vård ökat motsvarande 5,4 % jämfört med budget 2024.

I plan 2026 har priserna preliminärt räknats upp motsvarande 3,5 % och för 2027 med 3,1 %.

# Bilagor

## Bilaga 1 - Indikatorer

I denna bilaga redovisas samtliga indikatorer som nämnden arbetar med tillsammans med definition och källhänvisning.

Indikator (KF)	Ansvarig avdelning
<b>1.1. En ekonomi i balans.</b>	
Budgetföljsamhet (grad av budgetavvikelse i % per nämnd).	Förvaltningskontoret
<b>1.2. En effektiv verksamhet.</b>	
Vuxna biståndsmottagare med mycket långvarigt ekonomiskt bistånd.	Avdelningen för försörjning och arbete
Vuxna biståndsmottagare med kortvarigt ekonomiskt bistånd.	Avdelningen för försörjning och arbete
<b>Egen beskrivning:</b> Indikatorer mäts genom uttag av verkställigheter under året	
<b>3.2. Öka tryggheten i hemmet, med särskilt fokus på våld i nära relationer, hedersrelaterat våld och förtryck samt äldre invånare.</b>	
Andel individer, av de som aktualiserats som är våldsutsatta och i akut behov av skydd, som erhållit lämpligt stöd inom 24 timmar.	Avdelningen för Barn och Vuxna
<b>Egen beskrivning:</b> Indikator saknar systemstöd och kan inte på ett validerat sätt följas upp.	
Andel individer, av de som aktualiserats inom socialtjänsten med våld i nära relation som huvudorsak, som erhållit en förhandsbedömning inom 14 dagar.	Avdelningen för Barn och Vuxna
<b>Egen beskrivning:</b> Indikator saknar systemstöd och kan inte på ett validerat sätt följas upp.	
Andel individer, av de som aktualiserats inom socialtjänsten med hedersrelaterat våld som huvudorsak, som erhållit en förhandsbedömning inom 14 dagar.	Avdelningen för Barn och Vuxna
<b>Egen beskrivning:</b> Indikator saknar systemstöd och kan inte på ett validerat sätt följas upp.	
Andel aktualiserade våldsutövare som erhållit förhandsbedömning som är att relatera till våldsutövandet inom 14 dagar.	Avdelningen för Barn och Vuxna
<b>Egen beskrivning:</b> Indikator saknar systemstöd och kan inte på ett validerat sätt följas upp.	
Öka antal utbildade handläggare i verktyg för att öka tryggheten i hemmet i samband med handläggning.	
<b>Egen beskrivning:</b> Indikator saknar systemstöd och kan inte på ett validerat sätt följas upp.	
<b>7.1. Främja egen försörjning och integration.</b>	
Andel nyanlända som uppbär försörjningsstöd med en handlingsplan.	Avdelningen för försörjning och arbete
<b>7.3. Rätt insats ska ges i rätt tid och av rätt aktör.</b>	
Andel individer med insats på arbetsmarknads-centrum som uppnått egen försörjning.	Avdelningen för försörjning och arbete

Indikator (Nämnd)	Ansvarig avdelning
<b>1.1. En ekonomi i balans.</b>	
Avvikelse mellan prognos per delår 2 och fastställt resultat per december ska inte avvika mer än 5 %	Förvaltningskontoret
<b>1.2. En effektiv verksamhet.</b>	
Andel manuella och digitalt inkomna ansökningar om ekonomiskt bistånd där automatisk handläggning är en del av den sammantagna handläggningen.	Avdelningen för försörjning och arbete
Andel hushåll med barn som uppbär mycket långvarigt ekonomisk bistånd ska minska	Avdelningen för stöd och utveckling
<b>3.2. Öka tryggheten i hemmet, med särskilt fokus på våld i nära relationer, hedersrelaterat våld och förtryck samt äldre invånare.</b>	
Invånare som ansöker om stöd och hjälp ska erbjudas en fast kontakt och ett första samtal inom 10 arbetsdagar från dagen för beslut	Avdelningen för Barn och Vuxna
<b>7.3. Rätt insats ska ges i rätt tid och av rätt aktör.</b>	
Genomsnittlig utredningstid ska sjunka – målvärde 95 dgr dec 2025	Avdelningen för Barn och Vuxna
För ärenden som överskrider 4 månaders utredningstid ska beslut om förlängd utredningstid med fastställd tidsfrist ha fattats	Avdelningen för Barn och Vuxna
Placeringsdygn ska minska jämfört med utfall per december föregående år	Avdelningen för Barn och Vuxna
<b>Egen beskrivning:</b> Kopplat till målsättning att barn och unga så långt det är möjligt ska växa upp i sitt naturliga nätverk.	

Verksamhetsmål	Ansvarig avdelning
<b>4.1. Skapa förutsättningar för höjda kunskapsresultat.</b>	
Socialnämnden ska aktivt verka för en ökad samverkan mellan socialtjänsten, skolan och Kommunalförbundet sjukvård och omsorg	Avdelningen för Barn och Vuxna
<b>Egen beskrivning:</b> Rapportering av vilka överenskommelser som har initierats/upprättats samt hur de förväntas påverka barn och unga. Rapportering sker vid delår 1, delår 2 och verksamhetsberättelse.	
<b>7.3. Rätt insats ska ges i rätt tid och av rätt aktör.</b>	
Utredningar avseende barn och unga ska bedrivas skyndsamt och vara slutförda inom fyra månader	Avdelningen för Barn och Vuxna
Barn ska så långt det är möjligt kunna växa upp i sitt naturliga nätverk	Avdelningen för Barn och Vuxna

## Bilaga 2 - Nämndens system

System	Leverantör
Lifecare	Tieto
Bisnode	Infotorg
Navet	Skatteverket
Råbe & kopperstad	Råbe & kopperstad
Socialjour.se	Olssonite AB
Adobe	Atea
Draftit	Atea
2c8	Atea

<b>System</b>	<b>Leverantör</b>
RPA	KnowIT
Kontigocare	TrippleA
Boss+	Konsumentverket
Samverka.nu	Learn-IT Umeå
Placeringsinfo	Placeringsinfo
SSBTEK	SKR
E-tjänster	Abou
Mitt lärande	Learnifier
Rodret	Hypergene
Easit	Easit
Platina	Formpipe
Cicerion	Diabas
Lifecare SP	Region stockholm
Plandisc	Visma
Meetings+	Formpipe (?)
Proofx	CadCoordinator AB
Samarbeteefterskilsmassa	SES