

# Verksamhetsplan 2025-2027

Utbildningsnämnd

NORRTÄLJE  
KOMMUN



# Innehåll

Vision och värdegrund.....	2
Nämndens kärnuppdrag .....	3
Omvärldsanalys.....	4
Risکاناليس.....	5
Nämndens inriktning.....	6
Mål, indikatorer och specifika uppdrag .....	7
MÅLOMRÅDE 1: Norrtälje ska ha en sund och hållbar ekonomi i balans.....	7
MÅLOMRÅDE 2: Norrtälje ska vara en landsbygdsvänlig och serviceinriktad kommun - som sätter invånaren först.....	10
MÅLOMRÅDE 3: Norrtälje ska vara en trygg och säker kommun - både i vardag och kris ....	11
MÅLOMRÅDE 4: Norrtälje ska vara en kunskapsinriktad skolkommun - där barn och unga rustas väl för framtiden och ges möjlighet att nå sin fulla potential .....	13
MÅLOMRÅDE 5: Norrtälje ska förvaltas och utvecklas på ett miljö- och klimatmässigt hållbart sätt.....	16
MÅLOMRÅDE 6: Norrtälje ska vara en företagsvänlig kommun där människor och entreprenörskap utvecklas .....	18
MÅLOMRÅDE 7: Norrtälje ska vara en inkluderande kommun - som främjar människors egenmakt, livskvalitet och egenförsörjning.....	20
Organisation, ledningsstruktur och arbetsgivarfrågor.....	23
Attraktiv arbetsgivare.....	23
Nämndens organisation .....	23
Sjukfrånvaro .....	25
Kompetensförsörjning .....	26
Program för verksamhet som utförs av privata utförare .....	27
Kommande upphandlingar .....	27
IT-utveckling .....	28
Ekonomi.....	28
Driftbudget.....	28
Driftbudget per verksamhet.....	29
Ekonomiska förändringar .....	31
Investeringar.....	33
Volymer .....	33
Bilagor .....	34
Bilaga 1 - Indikatorer .....	34
Bilaga 2 - Nämndens system .....	36

# Vision och värdegrund

Arbetet har påbörjats med hög involvering av personal i hela kommunkoncernen samt det lokala näringslivet och civilsamhället. Beslut om en ny vision är planerat till kommunfullmäktige den 28 april 2025.

## Vår vision: GLOBAL LIVSSTIL, LOKALT LIV

Norrtälje har en vision om framtiden. Det är en vision både för Norrtälje som kommun och för kommunkoncernens organisation. Den pekar ut färdriktningen för vårt agerande på kort och lång sikt i vår strävan att skapa attraktionskraft, tillväxt och en kommun som ger möjlighet för alla invånare att leva det liv var och en vill leva. Alla kan och får vara med och bidra till utvecklingen.

## Frihet: Ditt sätt att leva

I Norrtälje kommun har du gott om svängrum att förverkliga dina drömmar, i såväl arbete som fritid. Här möter lugnet i naturen pulsen från Stockholm en spontanresa bort. Lev ut din frihet på stora ytor eller i liten vrå.

## Förtroende: Trygghet på dina villkor

I Norrtälje kommun är alla välkomna. Tillsammans utgör vi en stadig grund att stå på, där du har chansen att forma ditt eget liv, oavsett vem du är. Här finns mycket plats och många möjligheter.

## Framtid: Hållbar tillväxt i attraktiv miljö

Norrtälje är en kommun med gamla traditioner och nya idéer. Vi tar tillvara de historiska rötterna med blicken vänd framåt. Vi är driftiga och utvecklar vår framtid genom en levande vardag och hållbar utveckling av stad och landsbygd.

## Vår värdegrund

Värdegrunden är en viktig och avgörande del i arbetet med en hållbar styrning av kommunen. Den beskriver hur vi ser på dem som är berörda av vår verksamhet. Den ger också uttryck för vår människosyn, vårt förhållningssätt och hur vi ständigt har kvalitet och effektivitet i fokus.

Höga krav ställs på kommunen när det gäller dialog med invånare, individanpassning, externa kontakter, hög kvalitet och god service på de tjänster kommunen levererar. Denna utveckling kommer med all säkerhet att öka i takt med att nya generationer växer upp. I detta sammanhang är det viktigt att Norrtälje kommun utvecklar hela sin organisationsförmåga att möta de växande behoven och förväntningarna. Grunden för detta är den vision och de värden som kommunen ska vila på.

## Invånaren först

Vi arbetar för invånaren. I Norrtälje kommun är vi lyhörda för möjligheter och lösningar som möter invånarens behov. Det innebär att:

- Vi alltid ska tänka vilket värde det ger för invånaren.
- Vi har en tydlig, tillgänglig och transparent kommunikation.
- Vi har ett professionellt, prestigelöst och gott bemötande.

- Vi skapar tillit genom hög kvalitet i våra verksamheter.

### Allas lika värde

Alla bemöts och behandlas lika och på ett respektfullt och professionellt sätt. Alla har olika förutsättningar men lika värde. I Norrtälje kommun respekterar vi alla individer oavsett kön, könsidentitet eller könsuttryck, ålder, etnicitet, religion, funktionsnedsättning och sexuell läggning. Det innebär att:

- Vi har ett inkluderande förhållningssätt där alla ges samma möjligheter.
- Vi arbetar aktivt för att alla ska uppleva en rättvis behandling.
- Vi ser olikheter som en tillgång och styrka.
- Vi tänker och agerar ur ett jämställdhetsperspektiv.

### Höga förväntningar

Vi har höga förväntningar på såväl medarbetare som invånare. I Norrtälje kommun kan du förvänta dig en verksamhet med tydliga mål som möjliggör ett samhälle som är hållbart för framtiden. Det innebär att:

- Vi utgår från att alla kan och att alla vill.
- Vi tar till vara på och skapar förutsättningar för kreativitet och uppmuntrar utveckling.
- Vi ställer krav och erbjuder utmaningar.
- Vi har en tillåtande attityd.

## Nämndens kärnuppdrag

Utbildningsnämndens uppgifter omfattar utbildning inom de frivilliga skolformerna för ungdomar som avslutat sin grundskoleutbildning eller motsvarande, samt för vuxna. Verksamheten omfattar gymnasieskola, anpassad gymnasieskola (tidigare gymnasiesärskola) samt kommunal vuxenutbildning. Vuxenutbildningen innefattar skolformsdelarna kommunal vuxenutbildning på grundläggande och gymnasial nivå, (inklusive Yrkesvux), Komvux som anpassad utbildning för vuxna, samt Kommunal vuxenutbildning i svenska för invandrare (SFI). Inom vuxenutbildningens verksamhetsområden finns även det kommunala aktivitetsansvaret (KAA), Lärcentrum (högskoleutbildning), Samhällsorientering samt sedan 2022 ansvar för vissa nyanlända som omfattas av utbildningsplikt.

Utbildningsnämnden fullgör Norrtälje kommuns uppgift som huvudman för de kommunala skolorna men även för de externa utbildningsanordnarna inom kommunal vuxenutbildning. Som huvudman ska nämnden följa upp verksamheten och fatta beslut hur den kommunala verksamheten ska organiseras, och hur resurserna ska fördelas inom respektive verksamhet. Utbildningsnämnden fullgör även kommunens uppgift som bidragsgivare till fristående gymnasieverksamhet, samt utövar kommunens rätt till insyn i fristående verksamheter belägna i kommunen. Utbildningsnämnden ska i samverkan med andra berörda aktörer verka för att utveckla och underlätta etablering av eftergymnasiala utbildningar i kommunen.

# Omvärldsanalys

## *Global och nationell utveckling*

Konjunkturläget och avmattningen i ekonomin påverkar efterfrågan på utbildningsinsatser inom vuxenutbildningen. Antalet elever inom vuxenutbildningen bedöms öka, men ökningstakten styrs i stor utsträckning av omvärldsläget och kan förändras snabbt.

Låg uppräkningsgrad av programkostnader påverkar gymnasieverksamheten då den inte matchar kostnadsökningar och inflationstakten.

Ökad arbetslöshet, hushållens sämre ekonomi och osäkert omvärldsläge kan även påverka elevernas och unga vuxnas mående, vilket verksamheterna behöver ha beredskap att möta. Avhopp från utbildningar och hög frånvaro till följd av psykisk ohälsa hos unga vuxna innebär ökad risk för utanförskap.

Ökad fokus krävs på säkerhets- och beredskapsfrågor där även utbildningsnämndens verksamheter i hög grad berörs.

## *Demografisk utveckling*

Antalet ungdomar i gymnasieålder förväntas öka med cirka 130 till 2026 och med cirka 270 till 2030. Med nuvarande fördelning av elevtal mellan kommunens egen regi och externa utförare innebär det att ytterligare 70–80 elever ska erbjudas plats vid Rodengymnasiet från 2026 och 150–160 elever från 2030.

## *Teknikutveckling*

Utbildningsnämndens verksamheter är inte lika personalintensiva som förskola och grundskola, och kan i större utsträckning påverkas av teknikutvecklingen där undervisningen kan komma att förändras med hjälp av modern teknik och digitala lösningar, till exempel genom fjärr- och distansundervisning. Teknikutvecklingen ställer också krav på kontinuerlig kompetensutveckling av ett stort antal personal för att möta kraven på adekvat digital kompetens som ständigt förflyttas, både vad gäller teknik i undervisningen och vad gäller kompetens inom IT-säkerhet. De olika utbildningarna som erbjuds inom gymnasieskolan behöver hela tiden anpassas vad gäller tillgång till adekvata läromedel och inte minst utvecklingen av AI.

## *Kompetensförsörjning och behov av livslångt lärande*

Teknisk utveckling och nya arbetssätt betyder att befolkningen kommer att behöva uppdatera sina kunskaper och yrkesväxla oftare än hittills. Här kommer vuxenutbildningen att få en allt viktigare roll vad gäller såväl, kompetensförsörjning, studie- och yrkesvägledning och kartläggning som att erbjuda utbildning utifrån arbetsmarknadens behov. Vuxenutbildningens förändring mot kompetenscentrum och nav för högre utbildningar i Norrtälje kommun utgör en viktig strategisk roll i detta sammanhang.

Förändring av samhällsorientering och förslag till yrkesskola på gymnasial vuxenutbildningsnivå och förändring av lärlingsvux ställer krav på nya strukturella samverkansformer inom kommunens organisation och med branschen.

### *Förändringar i lagstiftning och annan reglering*

Den 1 juli 2025 införs GY25 med ämnesbetyg med uppdaterat innehåll i ämnesplaner och andra styrdokument. Alla ämnesplaner utformas som sammanhållna ämnen med nivåer i stället för dagens kurser. Ett ämne kan ha en eller flera nivåer. I många ämnen kommer eleverna att kunna få undervisning under en längre sammanhållen period innan det slutliga betyget sätts. Syftet med ändringarna är att eleverna ska få längre tid på sig att hinna fördjupa sig i ett ämne. Lärare ges också bättre möjligheter att bedriva en långsiktig undervisning utifrån en helhetssyn.

Ändringar i skollagen ställer krav på huvudmän att väga in arbetsmarknadens behov när de planerar och erbjuder utbildning i gymnasieskolan och gymnasial vuxenutbildning. Kommuner ska samverka när utbildningar inom gymnasieskolan och gymnasial vuxenutbildning planeras, dimensioneras och erbjuds. Lagändringarna ska tillämpas första gången i fråga om utbildning som påbörjas 2025. Den samverkan som idag sker inom ramen för Storsthlm gemensamma gymnasierregion avses revideras i syfte att kunna utgöra ett sådant samverkansavtal.

## Risakanalys

Verksamhetens största utmaningar/strategiska utmaningar återfinns inom följande områden:

### *Ekonomisk och demografisk utveckling*

Dimensionering av elevtal och programutbud till följd av nedskrivna befolkningsprognoser och den nya planeringen och dimensioneringen av vissa utbildningar på gymnasial nivå, kräver ett tydligare hemkommunsperspektiv där inte enbart utbildningsutbudet i egen regi beaktas, men också att hänsyn tas till kommunens geografiska förutsättningar.

Pris-, löne- och volymutveckling. Kostnader för löner, livsmedel, transporter och lokaler ökar mer än beslutad uppräknings av budgetram och programpeng. Detta ställer stora krav på effektiviseringar, väl dimensionerade och underhållna lokaler och förmåga att anpassa verksamheten till ekonomiska förutsättningar kommande period. Ekonomi i balans är en fortsatt utmaning, framför allt för Rodengymnasiet till följd av flera års låg uppräknings av program-pengen inom länsprislistan, även om uppräknings varit något högre de senaste åren.

### *Grundskolans resultat och vikten av ett väl avvägt programutbud*

Gymnasieskolan påverkas av resultateten i grundskolan, där vikande betyg i grundskolan innebär fler elever på mer kostsamma introduktionsprogram, och fler elever som hoppar av utbildningen eller avslutar gymnasieutbildningen utan gymnasieexamen. Detta innebär också en ökad efterfrågan hos vuxenutbildningen i senare skede. Läsåret 2023/24 innebar dock ett trendbrott då gymnasiebehörigheten hos Norrtäljes grundskoleelever ökade något.

Samtidigt ökar behovet att möta kompetensförsörjningsbehovet hos privata och offentliga arbetsgivare. Det innebär allt större krav på ett balanserat programutbud i gymnasieskolan som ger förutsättningar för ett offensivt utvecklingsarbete i stället för ständiga besparingar i verksamheten. Att kontinuerligt följa och anpassa utbudet, inom ramen för samverkan kring dimensionering och utbud, är viktigt. Likaså är en likvärdig undervisning och likvärdighet i betyg och bedömning viktiga inslag i att säkerställa att så många elever som möjligt når målen med utbildningen och har med sig nödvändiga kunskaper, oavsett om de ska studera vidare eller börja arbeta.

### IT-utveckling

Teknikutvecklingen ställer krav på kontinuerlig kompetensutveckling av ett stort antal personal för att möta kraven på adekvat digital kompetens. Kompetenskraven förflyttas dock ständigt, till exempel vad gäller användning av utvecklad teknik i undervisningen AI, eller stärkt kompetens och förmåga inom IT-säkerhet. Inom de olika utbildningarna som erbjuds inom gymnasieskolan krävs en löpande anpassning av tillgång till adekvata läromedel. Teknikutvecklingen ställer också krav på moderna digitala lösningar i kontakten med elever och där så är relevant med vårdnadshavare.

## Nämndens inriktning

Utbildningsnämnden ska verka för att alla elever, unga som vuxna, i Norrtälje kommun ges möjlighet till ett allsidigt utbildningsutbud som motsvarar efterfrågan hos eleverna, och tillgodoser arbetsgivarnas behov.

- Norrtälje kommun ingår i den gemensamma gymnasiregionen för Stockholms län. Denna samverkan avses även utgöra det primära samverkansområde för utbud och dimensionering som enligt lag ska finnas på plats från och med 2025. Det innebär att eleverna fritt kan välja gymnasieutbildning inom länet, utbudet av utbildningar i egen regi ska vara väl avvägt, och ge förutsättningar att organisera utbildningsverksamheten på ett sätt som är ekonomiskt hållbart och som möjliggör att så många elever som möjligt får undervisning av behöriga lärare. Utbildningen ska vara likvärdig och av hög kvalitet.
- Utbildningsverksamheten inom vuxenutbildningen ska ske på ett sätt som är ekonomiskt hållbart och som möjliggör så att fler kan antas till studier. Alla utbildningsanordnare ska ges transparenta och konkurrensneutrala förutsättningar att bedriva utbildning

Inriktningen för utbildningsnämndens verksamheter under perioden är fokus på kärnuppdraget.

- Det innebär fortsatt arbete för att skapa förutsättningar för höjda kunskapsresultat, ökad trygghet och trivsel i skolan, och en stödjande och uppmuntrande skolmiljö. Grunden för arbetet är fortsatt utveckling av det systematiska kvalitetsarbetet och elevhälsan samt stimulera så att kunskaper och *förmågor inom entreprenörskap i skolan fördjupas och breddas, exempelvis innovation och företagande.*
- Vuxenutbildningen ska bland annat bedrivas med utgångspunkt för kompetensförsörjningen till arbetslivet och ge en god grund för elevernas fortsatta utbildning. Elever inom vuxenutbildningen kan fritt välja bland de auktoriserade utbildningsanordnarna.

Förutom kärnuppdraget ska nämnden även bidra till kommunens övergripande mål, det vill säga att bedriva en effektiv verksamhet med en ekonomi i balans, att minska användningen av fossila bränslen, säkerställa innovation och en hög kommunal servicenivå.

# Mål, indikatorer och specifika uppdrag

## Inriktningsmål

Kommunfullmäktiges inriktningsmål mäts dels genom fastställda indikatorer, dels genom kvalitativa beskrivningar av vad respektive nämnd gjort för att bidra till inriktningsmålen. Vissa indikatorer fastställs av kommunfullmäktige som även utser vilken/vilka nämnder som är ansvariga för att både sätta målvärden och följa upp.

## Indikatorer

Indikatorerna mäter förändringar, trender, resultat och önskade effekter eller tillstånd i samhället, men ger inte en heltäckande bild av hur inriktningsmålen uppfyllts. Indikatorerna ska utvecklas för att ge ett så rättvisande underlag som möjligt för medvetna och underbyggda beslut som skapar incitament för utveckling och framsteg. Nämnden kan därför även anta egna indikatorer för att komplettera analysen av måluppfyllelsen.

## Uppdrag och initiativ

I mål och budget kan kommunfullmäktige ge specifika uppdrag till nämnder och bolag i form av sådant som bedöms behöva prioriteras för att inriktningsmålen ska nås under det kommande året. Dessa ska konkretiseras i nämndernas/bolagens verksamhetsplaner där respektive ansvarig nämnd/bolagsstyrelse har att ta ställning till hur de bäst genomförs och redovisas.

Med utgångspunkt i aktuella reglementen anges även i vilken slutlig beslutsinstans uppdraget ska hanteras – i de fall uppdraget bedöms föranleda kommande politiska beslut. Vidare specificeras vilken avdelning/enhet som har huvudansvar för uppdragets genomförande och vad som ska ha skett för att uppdraget ska anses genomfört.

Nämnderna/bolagen kan därutöver ge verksamheten kompletterande uppdrag som i verksamhetsplanen benämns initiativ för att i rapporteringen skilja dessa från uppdragen från kommunfullmäktige. Dessa ska konkretiseras på samma sätt som de specifika uppdragen från kommunfullmäktige.

## Verksamhetsmål

Nämnder och bolag kan välja att anta verksamhetsmål för att förtydliga hur respektive verksamhet avser bidra till de fullmäktigebeslutade inriktningsmålen. Målen ska så långt möjligt vara orienterade mot invånare och företag och uttrycka nyttan för de som verksamheterna är till för, förtydliga eller komplettera relevanta inriktningsmål och vara mätbara. Här sätts indikatorer som förvaltningen har möjlighet att följa upp och mäta med tätare intervall, med stöd av data från den dagliga verksamheten

## MÅLOMRÅDE 1: Norrtälje ska ha en sund och hållbar ekonomi i balans

### Ambitionsnivå 2035:

Norrtälje kommun ska ha en stärkt ekonomi som skapar maximal nytta för invånarna.



## Vad betyder det i praktiken?

Norrtälje kommuns ekonomi ska vara stabil trots en orolig omvärld. Politiken ska göra allt i sin makt för att se till att invånarna och företagen får de bästa möjliga förutsättningarna att klara det svåra ekonomiska läget. En oförändrad skattesats och en långsiktig hushållning med den kommunala ekonomin, där vi värnar överskottsmålet, gör att vi ger hela kommunen rätt förutsättningar idag och samtidigt säkrar framtidens välfärd. De intäkter kommunen får från kommuninvånarna, staten och från markförädling ska användas på ett effektivt och långsiktigt hållbart sätt. Varje skattekrona ska värnas med noggrann kostnadsstyrning, och de kommunala bolagen ska rustas för att klara kommande investeringar.

### Nämndens bidrag till måluppfyllelse inom målområdet.

Utbildningsnämnden arbetar med inriktningsmålet om en ekonomi i balans och en effektiv verksamhet.

Utbildningsnämndens resurser ska användas på ett sätt som ger elever i kommunen tillgång till en likvärdig utbildning av hög kvalitet samtidigt som resurserna används ansvarsfullt och effektivt.

Detta kan uppnås med en skolorganisation och programutbud som möjliggör effektiva undervisningsgrupper i moderna och ändamålsenliga skollokaler, en väl genomtänkt, transparent och accepterad resursfördelningsmodell som tar hänsyn till verksamheternas olika förutsättningar och med fokus på de utvecklingsområden som identifieras inom ramen för det systematiska kvalitetsarbetet. Nämnden arbetar aktivt för att utveckla såväl ekonomi- som verksamhetsstyrning i syfte att uppnå målet om en sund och hållbar ekonomi i balans.

För att använda resurserna på ett effektivt sätt och för att utveckla kvaliteten krävs ett övergripande, långsiktigt och strategiskt arbete med utbildningsutbudet i kommunen.

### Inriktningsmål 1.1. En ekonomi i balans

För en fortsatt balanserad tillväxt och samhällsutveckling som bidrar till att Norrtälje kommun får fler invånare utan att kvaliteten i kärnverksamheterna riskerar att försämrars krävs en ökad andel självfinansiering av investeringar samt budgetdisciplin. Överskottet ska uppgå till minst 2 procent av skatteintäkter och generella bidrag över tid.

#### *Nämndens arbete inom inriktningsmålet*

Resurserna i utbildningsverksamheten ska användas på ett sätt som ger alla elever tillgång till en likvärdig undervisning med hög kvalitet samtidigt som kraven på god ekonomisk hushållning uppfylls. En ekonomi i balans förutsätter en accepterad och transparent resursfördelningsmodell som möjliggör en realistisk budget på alla nivåer och som tar hänsyn till demografiska förändringar med god framförhållning. Ytterligare förutsättningar är kontinuerlig uppföljning, tydlig avvikelshantering och budgetdisciplin.

#### *Indikatorer för uppföljning av måluppfyllelse*

Indikator (KF)	Utfall 2022	Utfall 2023	Prognos 2024	Mål 2024	Mål 2025	Mål 2026	Mål 2027
Budgetföljsamhet (grad av budgetavvikelse i % per nämnd).	6,4%	2,3%	0,0%	0,0%	0,0%	0,0%	0,0%

## Inriktningsmål 1.2. En effektiv verksamhet

Norrtälje kommuns verksamheter ska bedrivas på ett sådant sätt att de präglas av ändamålsenlighet (möta kommuninvånarnas behov och förväntningar), kostnadseffektivitet (produktivitet), flexibilitet (förmåga till anpassning efter nya förutsättningar) och kvalitet (systematiskt kvalitetsarbete). Detta förutsätter inte minst att planeringen av samhällsservice och välfärdstjänster noga följer den demografiska utvecklingen. Här blir koncernperspektivet en framgångsfaktor.

### Nämndens arbete inom inriktningsmålet

Utbildningsnämndens verksamheter är personalintensiva. För att verksamheten ska bedrivas effektivt och ekonomiskt hållbart krävs att undervisningsgrupper är tillräckligt stora, och att lokalerna kan utnyttjas effektivt för att möjliggöra god ekonomisk hushållning av resurserna. Ett långsiktigt och strategiskt arbete för att planera och dimensionera utbildningsutbudet i kommunen behöver bedrivas så att utbudet möter både efterfrågan hos ungdomar och vuxna, men också arbetsmarknadens behov. Ny lagstiftning om samverkan runt planering och dimensionering av utbildningsutbud infördes 2023 med syfte att tillämpas från 2025. Lagstiftningen innebär att kommunen måste samverka med minst 2 andra kommuner i ett primärt samverkansområde vid planering och dimensionering av utbildningsutbudet på gymnasial nivå. Av denna anledning har Storsthlm reviderat samverkansavtalet för att svara mot kraven på primärt samverkansområde.

### Indikatorer för uppföljning av måluppfyllelse

Indikator (KF)	Utfall 2022	Utfall 2023	Prognos 2024	Mål 2024	Mål 2025	Mål 2026	Mål 2027
Kvadratmeter per elev i gymnasieskolan.			20	20	19	18	17
Gymnasieelever med examen inom 3 år, kommunala skolor, andel (%).	62,0%	61,0%		75,0%	75,0%	75,0%	78,0%
Rekommendationsgrad för kommunal vuxenutbildning oavsett driftsform.				4,8%	4,8%	5,0%	5,0%
Andel gymnasieelever som övergått från introduktionsprogram till nationellt program, kommunala skolor.							

### Specifika uppdrag och egna initiativ

Uppdrag	Ansvarig avdelning	Kvarvarande/nytt uppdrag	Slutdatum
Utreda programutbudet i gymnasiesärskolan för säkerställande av att gymnasiesärskolans resurser används effektivt och utifrån elevernas behov och önskemål	Avdelningschef gymnasiet	Kvarvarande uppdrag	2025-12-31

#### Egen beskrivning:

Enligt skollagen ska hemkommunen sträva efter att erbjuda elever i den anpassade gymnasieskolan ett allsidigt urval av nationella program och nationella inriktningar. För elever som inte kan följa utbildningen på ett nationellt program ska det finnas individuellt program.

Norrtälje kommun erbjuder i dagsläget två nationella program och individuella programmet i egen regi. Det låga elevtalet gör det svårt att både erbjuda fler program utan att kostnaden per elev i den anpassade gymnasieskolan blir alltför hög. En genomlysning ska genomföras i syfte att säkerställa att den anpassade gymnasieskolan erbjuder program utifrån elevernas behov samt bedriver en effektiv verksamhet.

## MÅLOMRÅDE 2: Norrtälje ska vara en landsbygdsvänlig och serviceinriktad kommun - som sätter invånaren först

### Ambitionsnivå 2035:

Norrtälje kommun ska vara Sveriges populäraste landsbygds- och skärgårdskommun som främjar demokratisk delaktighet och samhörighet.

### Vad betyder det i praktiken?

Hela Norrtälje kommun ska utvecklas och ges förutsättningar att växa. Stad, landsbygder och skärgård ska utvecklas tillsammans. Människor ska kunna bo och verka i hela vår kommun och vi ska ta vara på den fantastiska potential som erbjuds i vår del av Roslagen. En attraktiv och sammanhållen kommun är en plats där både invånare och företag trivs och växer. För att uppnå detta mål måste vi kontinuerligt stärka dialogen med invånare och företag och aktivt främja hela kommunen som en attraktiv plats att bo och etablera sig på. Formen och sättet som kommunal service ges på kan se olika ut, men vi strävar alltid efter att hämta kraft i det engagemang och de idéer för utveckling som finns lokalt.

För att vara en attraktiv landsbygds- och skärgårdskommun, både för invånare och besökare, är det av avgörande betydelse att integrera landsbygds- och skärgårdsperspektivet i kommunens beslutsprocess, både på kort och lång sikt.

Tillgången till kommunal service i tätort, på landsbygderna och i skärgård behöver därför stärkas. Det vill vi uppnå genom bland annat ökad tillgänglighet till kontaktcenter, samordning av service på flera orter och genom att utveckla mobila lösningar. Civilsamhället är också en viktig aktör och kraft att ta vara på. För att främja samhörighet och delaktighet behöver civilsamhället uppbackning av kommunen, exempelvis via stöd till insatser för lokal platsutveckling och att det engagemang som finns lokalt tas tillvara.

För att lyckas krävs från Norrtälje kommuns sida en samlad strategi, ett innovativt arbetssätt, hög tillgänglighet och förenklade processer, inte minst på samhällsbyggnadsområdet. Det handlar till exempel om att förenkla planarbetet så långt det är möjligt, och att säkra en långsiktig utveckling av de mindre orterna och landsbygderna. Utgångspunkten för allt arbete med tillväxt och utveckling är att utgå från våra speciella förutsättningar som en kommun med en stor andel av befolkningen boende på landsbygden. Det behöver inventeras var det finns mark i anslutning till de mindre orterna och landsbygderna som är lämplig för byggnation av småhus och flerbostadshus. Bostäder ska byggas för alla livets skeden i hela vår kommun. Kommunen behöver också verka för ett förbättrat landsbygds- och skärgårdsperspektiv för infrastruktur och alla former av kollektivtrafik i samarbete med Region Stockholm.

### Nämndens bidrag till måluppfyllelse inom målområdet.

Utbildningsnämnden arbetar främst med området inom målområde 4.

### Inriktningsmål 2.1. Säkerställa att invånare och företag får snabb återkoppling och positivt bemötande i alla sina kontakter med kommunen

Återkoppling till invånare på frågor som ställs till Norrtälje kommun ska göras inom en arbetsdag. Om frågan inte kan besvaras genast ska en tydlig angivelse göras av när nästa återkoppling (om när ärendet kommer att påbörjas eller beslutas) kommer att ske.

#### *Nämndens arbete inom inriktningsmålet*

Nämnden har stort fokus på att kontinuerligt förbättra återkopplingen och kommunikationen med invånare och företag. Arbetet med inriktningsmålen sker också kontinuerligt inom den ordinarie verksamheten.

Nämnden strävar efter att utveckla e-tjänster och ersätta blanketter med digitala lösningar i syfte att underlätta en snabbare och effektivare kommunikation med elever och vårdnadshavare.

#### **Inriktningsmål 2.2. Ta vara på digitaliseringens möjligheter i kontakten med invånare och företag**

Viktiga utgångspunkter i arbetet med kommunens fortsatta digitalisering är att med invånarna i fokus införa digitaliserade tjänster som förbättrar och underlättar kontakten med invånare och företag, samtidigt som ett personligt och behovsanpassat bemötande möjliggörs. Det fortsatta digitaliseringsarbetet ska balansera nya digitala möjligheter och kommunens nuvarande förutsättningar, identifiera effekthemtagningar och åtgärda hinder för att nå dessa samt involvera slutanvändare redan i designfasen av olika digitaliseringsinitiativ.

#### *Nämndens arbete inom inriktningsmålet*

Genomförs tillsammans med inriktningsmål 2.1 ovan.

#### **Inriktningsmål 2.3. Utveckla den kommunala servicen på landsbygd och skärgård**

För att skapa förutsättning för stad, landsbygd och skärgård ska den kommunala servicen öka både i omfattning samt kvalitet med god tillgång till bland annat skolor, affärer, arbetsplatser och kommunikationer.

#### *Nämndens arbete inom inriktningsmålet*

Utbildningsnämnden arbetar inte med inriktningsmålet.

## **MÅLOMRÅDE 3: Norrtälje ska vara en trygg och säker kommun - både i vardag och kris**

### **Ambitionsnivå 2035:**

Norrtälje kommun ska vara Sveriges tryggaste kommun.

### **Vad betyder det i praktiken?**

Norrtälje ska vara en trygg kommun, både i vardag och i kris. Människors trygghet och säkerhet är ett grundläggande samhällsuppdrag och vår tids viktigaste frihetsfråga. Denna betoning av trygghetens betydelse för samhällsutvecklingen ska vägleda kommunen såväl i arbetet för ökad trygghet och säkerhet som i utvecklingen av Norrtälje kommuns krisberedskap.

I Norrtälje kommun gäller nolltolerans mot alla former av brottslighet, inte minst mot välfärdsbrottslighet och organiserad brottslighet. För att Norrtälje kommun ska bli Sveriges tryggaste kommun behöver det framgångsrika arbetet med Trygg i Norrtälje kommun ges rätt förutsättningar till fortsatt goda resultat och kommunen behöver skärpa och samordna arbetet för att förhindra och bekämpa denna brottslighet i samverkan med näringslivet, civilsamhället, Polisen och andra myndigheter. Det är samverkan mellan invånare och samhällets aktörer samt arbetssätt som bygger tillit, som är avgörande för att bygga ett tryggt och sammanhållet samhälle.

### **Nämndens bidrag till måluppfyllelse inom målområdet**

Utbildningsnämnden arbetar med trygghetsmålen inom ramen för målområde 4.

Flera insatser genomförs för att skolan ska vara en trygg och säker verksamhet. Genom skolköken säkerställs måltidsförsörjningen vid händelse av störning eller kris.

Utbildningsnämnden arbetar med trygghetsmålen inom ramen för målområde 4.

### **Inriktningsmål 3.1. Stärka tryggheten i hela Norrtälje kommun**

För att stärka tryggheten på gator och torg i hela Norrtälje kommun läggs under 2025 särskilt fokus på att stärka samverkan med civilsamhället i syfte att stärka det trygghetsrelaterade och brottsförebyggande arbetet, samtidigt som satsningen på utökad kamerabevakning i offentliga miljöer och kommunala fastigheter fortsätter. Att kommunens ordningsvakter har kroppskameror ska säkerställas och arbetet med att förbättra belysningen vid platser som upplevs som otrygga utvecklas.

#### *Nämndens arbete inom inriktningsmålet*

Skolan ska vara en trygg och utvecklande plats. Flera insatser genomförs kontinuerligt beroende på specifika behov som framkommit i det systematiska kvalitetsarbetet. Rodengymnasiet genomför narkotikasök med hundar i sina lokaler flera gånger per läsår för att upprätthålla och öka tryggheten på skolan. Fler insatser återfinns under målområde 4.

### **Inriktningsmål 3.2. Öka tryggheten i hemmet, med särskilt fokus på våld i nära relationer, hedersrelaterat våld och förtryck samt äldre invånare**

Insatser för att öka medvetenheten om, förebygga och bekämpa våld i nära relationer och hedersrelaterat våld och förtryck ska fortsätta att utvecklas. Samtidigt läggs särskilt fokus på att stärka seniorers och äldres trygghet i hemmet, genom ett särskilt fokus på att identifiera boendeformer för årsrika invånare som är för sjuka för att vara hemma och för friska för att vara på sjukhus, samt genom riktade förebyggande insatser avseende fallolyckor och bränder. Ett fokus under året är också att öka antalet utbildade handläggare inom just trygghet i hemmet. Allmänna insatser för ökad trygghet och säkerhet i hemmiljön inriktas mot att stärka invånarnas egen förmåga till skydd mot olyckor och en god hemberedskap.

#### *Nämndens arbete inom inriktningsmålet*

Nämnden har antagit ett vägledningsdokument mot hedersrelaterat våld och förtryck (Dnr UN 2020–137). Dokumentet fungerar som ett stöd till skolor i deras aktiva och förebyggande arbete för att stärka alla elevers lika rätt och möjligheter till den utbildning och undervisning som bedrivs utan att den rätten inskränks av hedersrelaterat våld och förtryck.

### **Inriktningsmål 3.3. Säkerställa en god kommunal servicenivå även vid störningar och kriser**

Norrtälje kommun ska fortsätta att utveckla kommunens motståndskraft och krishanteringsförmåga. Oavsett hur framtida samhällsstörningarna ter sig ska kommunen flexibelt, resursstarkt och uthålligt stå emot och hantera dem i syfte att säkerställa god kommunal service. Grunden till god beredskap att hantera samhällsstörningar skapas i vardagen genom systematisk riskhantering i kombination med kontinuitetshantering i kommunens verksamheter. Särskilt ska förmågan till skadeavhjälpan och trygghetsskapande insatser vid olyckor och kriser samt kriskommunikation säkras och stärkas.

Uppbyggnad av kontinuitetssäkerheten i verksamheterna utgör en väsentlig del av kommunens förstärkning av totalförsvaret för att skydda och värna individens trygghet och säkerhet, samhällets grundläggande värden, samhällets funktionalitet samt miljö och egendom i vardag, kris och krig.

#### *Nämndens arbete inom inriktningsmålet*

Nämnden arbetar med att säkerställa måltidsförsörjningen vid händelse av störning eller kris. All måltidspersonal ges kunskap inom beredskap med utgång från livsmedelsverkets material Beredskap i offentliga kök. I livsmedelsupphandling samt mattransportupphandling beaktas krisberedskapen med mer flexibla avtal. Arbetet med upphandling av lokala varor fortgår och är en viktig del i att bygga ett robust livsmedelssystem i kommunen. Nämnden samarbetar med övriga säkerhetsfunktioner samt fastighetsavdelningen gällande reservkraft och nödvatten.

## MÅLOMRÅDE 4: Norrtälje ska vara en kunskapsinriktad skolkommun - där barn och unga rustas väl för framtiden och ges möjlighet att nå sin fulla potential

### **Ambitionsnivå 2035:**

Norrtälje kommun ska vara Sveriges bästa skolkommun.

### **Vad betyder det i praktiken?**

Barn och unga ska rustas för framtiden och ges möjlighet att nå sin fulla potential. Det är en uppgift där både föräldrar, skola och andra delar av samhället spelar en roll och har ett ansvar. Skolan har en stor strategisk betydelse både för individen och samhällsutvecklingen. Det är genom dedikerat arbete för kunskap, trygghet, ordning och trivsel i skolan som kunskapsresultaten ska höjas och därigenom rusta barn och unga för framtiden. Att utveckla samhällets insatser för att stärka barns och ungas psykiska hälsa är en annan prioriterad uppgift som ryms inom detta löfte. Genom denna ambition byggs välbefinnande nu och för kommande generationer.

### **Nämndens bidrag till måluppfyllelse inom målområdet**

Utbildningen inom skolväsendet syftar till att alla elever ska inhämta och utveckla kunskaper, förmågor och värden. Den ska främja alla elevers utveckling och lärande samt en livslång lust att lära. Alla elever ska, oberoende av geografisk hemvist och sociala och ekonomiska förhållanden, ha lika tillgång till utbildning.

I läroplanerna regleras skolans värdegrund och uppdrag samt övergripande mål som anger inriktningen för skolans arbete.

Utöver skollag, gymnasieförordning, förordning om vuxenutbildningen, läroplan och andra nationellt styrande dokument har kommunfullmäktige fastställt inriktningsmål och uppdrag som syftar till att förbättra förutsättningarna för att nå de nationella målen för respektive skolform för kommunen som skolhuvudman. Fullmäktiges inriktningsmål och uppdrag ska i enlighet med huvudmannens ansvar överensstämma med de utvecklingsområden som utbildningarnas systematiska kvalitetsarbete identifierat. En förstärkning i skollagens skrivelse från och med 1 juli 2022 gällande det systematiska kvalitetsarbetet innebär ett ökat ansvar för huvudmannen att analysera behoven innan insatser beslutas.

#### Inriktningsmål 4.1. Skapa förutsättningar för höjda kunskapsresultat

För att höja kunskapsresultaten i skolan är två saker avgörande: studiero och en positiv arbetsmiljö samt duktiga, engagerade lärare. Därför fortsätter arbetet för stärkta kunskapsresultat på åtgärder för elevernas arbetsmiljö, fler behöriga lärare och en fortsättning på satsningar i syfte att möjliggöra för lärare att fokusera på sitt pedagogiska uppdrag och öka den tid de lägger på undervisning. Det systematiska kvalitetsarbetet är också centralt för att nå framsteg i denna del.

##### Nämndens arbete inom inriktningsmålet

På Rodengymnasiet ska varje lektion ha arbetsro där elever kan koncentrera sig på skolarbetet. Tidiga insatser är viktiga så att det alltid är fokus på lärandet. Tröskeln för aktiviteter som stör ska vara låg och förväntningarna på elevernas beteende under lektioner hög. Utifrån analyser av undervisande lärare, skollledning och elevhälsa så kan även disciplinära åtgärder och samtal med vårdnadshavare vara åtgärder som sätts in i tidigt skede för de elever som bidrar till att det inte råder arbetsro på lektionerna.

Skolan har arbetat med formativ bedömning av elevers resultat för att eleverna utifrån tydliga lärandemål ska få en bra kunskapsprogression. Elever på Rodengymnasiet ska rustas med breda kunskaper under sina tre år på gymnasiet. Med en god planering och struktur ska eleverna få de bästa förutsättningarna att bedriva sina studier. Arbetslagsplaner för respektive program ska se till att eleverna får en heltäckande utbildning med tydliga kopplingar till läroplanens mål med studierna på både gymnasieskolan och den anpassade gymnasieskolan.

##### Indikatorer för uppföljning av måluppfyllelse

Indikator (KF)	Utfall 2022	Utfall 2023	Prognos 2024	Mål 2024	Mål 2025	Mål 2026	Mål 2027
Andel elever som anser att man kan arbeta i lugn och ro på lektionerna, kommunala skolor.	51,0%	85,0%	87,0%	90,0%	95,0%	95,0%	95,0%
Andel elever som tycker att skolarbetet stimulerar elevens lust att lära mer.		57,0%	61,0%	65,0%	70,0%	75,0%	75,0%
Lärare med pedagogisk högskoleexamen i gymnasiesärskola, lägeskommun, andel (%).	54,0%	52,3%		64,0%	65,0%	70,0%	70,0%

##### Specifika uppdrag och egna initiativ

Nämndinitiativ	Ansvarig avdelning	Kvarvarande/nytt uppdrag	Slutdatum
Ta fram förslag på reviderade riktlinjer för modersmålsundervisningen, som möjliggör elevers tillgång till modersmålsundervisning under hela skoltiden. I beredningen av riktlinjerna ska särskild hänsyn våra nationella minoriteter, och finska språket då Norrtälje är en del av finskt förvaltningsområde. Målet är att erbjuda eleverna utökad undervisningstid i modersmål, med fokus på nationella minoriteter och då finska språket.	Avdelningen för kvalitet, hälsa och lärande	Nytt uppdrag	2025-12-31

**Egen beskrivning:**

Elever ska ha möjlighet att läsa modersmål under hela gymnasietiden. Syftet med modersmålsundervisningen är att ge eleverna möjlighet att utveckla kunskaper i sitt modersmål. Modersmålsundervisningen är också viktig för elevens identitet och tankeutveckling. Ett väl utvecklat modersmål ger bra förutsättningar för att lära sig svenska och andra skolämnen.

Kvalitetsinitiativ	Ansvarig avdelning	Kvarvarande/nytt uppdrag	Slutdatum
Utveckling av gymnasieskolan och den anpassade gymnasieskolans arbete med betyg och bedömning	Avdelningschef gymnasiet	Nytt uppdrag	2025-12-31

**Egen beskrivning:**

Rodengymnasiet och anpassad gymnasieskola har sen två år tillbaka gemensamt arbetat för att höja kvaliteten på utbildningen. Ett arbete för att öka det formativa bedömningsarbetet kommer fortsätta under 2025. Fler elever ska klara studierna i högre grad än tidigare med betyg i samtliga ämnen. Arbetslagens arbetsplaner ska utvecklas ytterligare i syfte att förbättra arbetet med att följa elevernas lärande under hela gymnasietiden

### Inriktningsmål 4.2. Öka tryggheten och trivseln i skolan

Det ska vara en självklarhet att känna sig trygg och trivas i skolan. Därför ska det råda nolltolerans mot brottslighet, våld, diskriminering, förtryck och trakasserier i skolan och därför ska det psykosociala stödet till barn och unga stärkas, bland annat genom flera satsningar på elevhälsan. Arbetet med fler trygghetskameror på skolorna fortsätter.

*Nämndens arbete inom inriktningsmålet*

En förutsättning för att känna trygghet och trivsel på skolan är en bra skolmiljö. Det ska finnas platser på skolan där man kan bedriva sina studier även utanför lektionstid såväl som det ska finnas platser där man även kan ha rast och vila. Arbetet med en trygghetsgrupp fortsätter för att öka trygghet och trivsel på Rodengymnasiet. En förbättring har skett de senaste åren gällande elevernas uppfattning av trygghet.

Arbetet med ordningsreglerna är en viktig del i skolans trygghet och trivsel. Elever och personal är aktiva i framtagande av ordningsreglerna. Nolltolerans råder på skolan gällande våld, diskriminering och trakasserier.

*Indikatorer för uppföljning av måluppfyllelse*

Indikator (KF)	Utfall 2022	Utfall 2023	Prognos 2024	Mål 2024	Mål 2025	Mål 2026	Mål 2027
Andel elever som känner sig trygga i skolan, kommunala skolor.	86,0%	90,0%	90,0%	95,0%	97,0%	97,0%	97,0%
Andel föräldrar som tycker att deras barn är trygga i anpassad gymnasieskola.	90,0%	100,0%	82,0%	100,0%	100,0%	100,0%	100,0%

### Inriktningsmål 4.3. Skapa en stödjande, uppmuntrande läromiljö

Skolan ska i högre grad anpassas efter det enskilda barnets förutsättningar och elevers stödbehov. Det innebär exempelvis att fler elever ska kunna erbjudas plats i resursklass och att särbegåvade elever ska erhålla särskilt stöd. En särskild satsning görs även på upprustning av skolgårdar och skol- och förskolelokaler med ambitionen att uppmuntra till ökad fysisk rörelse samt även höja trivseln vid undervisning i klassrummen.



### Nämndens arbete inom inriktningsmålet

Rodengymnasiet arbetar för ett elevinflytande där elever ska kunna beskriva vilka förutsättningar som krävs för att de ska lyckas med sina studier. Eleverna ska även ha möjlighet att kunna påverka sin arbetsmiljö genom att beskriva förbättringar som skulle underlätta för att de ska lyckas med sina studier. En del i arbetet med en stödjande och uppmuntrande läromiljö är att eleverna vet vem de ska vända sig till om de till exempel inte är nöjda med arbetsmiljön som råder i klassrummet. Hela skolan och all personal samarbetar för att skapa en miljö för eleverna som gynnar deras kunskapsutveckling.

### Indikatorer för uppföljning av måluppfyllelse

Indikator (KF)	Utfall 2022	Utfall 2023	Prognos 2024	Mål 2024	Mål 2025	Mål 2026	Mål 2027
Min skola arbetar aktivt med att förebygga kränkande behandling.	69,0%		75,0%	80,0%	80,0%	85,0%	85,0%
Andel elever som anser att lärare hjälper dem att förstå vad de ska göra för att förbättra deras studieresultat.	53,0%	70,0%	70,0%	80,0%	85,0%	87,0%	87,0%

## MÅLOMRÅDE 5: Norrtälje ska förvaltas och utvecklas på ett miljö- och klimatmässigt hållbart sätt

### Ambitionsnivå 2035:

Norrtälje kommun ska vara en kommun som ligger i nationell framkant på miljö- och klimatområdet, sett till egen och upphandlad verksamhet såväl som till samverkan med näringsliv och civilsamhälle.

### Vad betyder det i praktiken?

Kommunens samlade klimatavtryck ska minska i den omfattning som krävs enligt Parisavtalet och de nationella målen om nettonollutsläpp till år 2045. Den egna organisationen ska vara fossilbränslefri senast år 2030 och arbetet med att minska miljöbelastning och klimatpåverkan ska vara en naturlig del av förvaltningarnas löpande arbete.

Kommunen bidrar på olika sätt till mer cirkulära kretslopp av material och energi, genom att underlätta för exempelvis källsortering, återvinning och återbruk. Kommunen ska också arbeta för mer hållbara byggnader genom exempelvis intensifierat arbete med energieffektivisering, byggnation i trä samt solceller på byggnader.

Samhällsplaneringen ska stärka viktigt mervärden såsom grönytor för ökad biologisk mångfald, och förhöjd trivsel, samt genomsyras av bättre klimatanpassning och andra åtgärder för en motståndskraftig kommun med god krisberedskap.

För att nå framsteg krävs också samsyn, samarbete och utvecklade arbetssätt med näringsliv, civilsamhälle och våra invånare, och här behöver kommunen vara en samlande kraft.

De styrdokument och handlingsplaner som krävs för ett effektivt miljö- och klimatarbete följs upp systematiskt och uppdateras i den takt som behövs för fortsatt framdrift.

## Nämndens bidrag till måluppfyllelse inom målområdet

Utbildningsnämnden arbetar med inriktningsmål 5.1 Minska användningen av fossila bränslen.

Nämndens bidrag till målområdet sker i huvudsak genom att minska matsvinnet i måltidsverksamheten samt använda råvaror och livsmedel som bidrar till minskat klimatavtryck. Nämnden bidrar också till att i möjlig mån använda lokalproducerade livsmedel.

Matsvinnet följs upp löpande och ska mätas i hela kedjan från produktion till servering, enligt Livsmedelsverkets riktlinjer.

### Inriktningsmål 5.1. Minska klimatpåverkan

Norrtälje kommun som organisation ska vara ett klimatmässigt föredöme och en fossilfri organisation till 2030. Kommunen tar även ansvar för minskning av sina konsumtionsbaserade utsläpp genom god kravställning för upphandlad verksamhet och ökad uppföljning. I syfte att underlätta för invånarna att välja klimatsmarta transportsätt i vardagen fortsätter samtidigt arbetet med att främja utbyggnaden av gång- och cykelvägar i hela kommunen och arbete för att tillsammans med regionen utveckla kollektivtrafiken.

#### *Nämndens arbete inom inriktningsmålet*

Utbildningsnämnden arbetar med inriktningsmål 5.1 Minska användningen av fossila bränslen.

Nämndens bidrag till målområdet sker i huvudsak genom att minska matsvinnet i måltidsverksamheten samt använda råvaror och livsmedel som bidrar till minskat klimatavtryck. Nämnden bidrar också till att i möjlig mån använda lokalproducerade livsmedel.

Matsvinnet följs upp löpande och ska mätas i hela kedjan från produktion till servering, enligt Livsmedelsverkets riktlinjer.

#### *Indikatorer för uppföljning av måluppfyllelse*

Indikator (KF)	Utfall 2022	Utfall 2023	Prognos 2024	Mål 2024	Mål 2025	Mål 2026	Mål 2027
Matsvinn skolmåltider (g/portion).	68	72	54	62	52	50	50

### Inriktningsmål 5.2. Effektivare användning av energi, material och näringsämnen och högre grad av återbruk och återvinning.

Norrtälje kommuns arbete ska möjliggöra för energi, material och näringsämnen att ingå i kretslopp. Norrtälje kommun ska bland annat arbeta för minskad energianvändning och ökad energiåtervinning. Insatser görs för att åstadkomma ökad energieffektivisering i kommunala fastighetslokaler. Avfallsmängder som inte kan nyttiggöras ska minskas genom smarta materialval, återbruk och återvinning.

#### *Nämndens arbete inom inriktningsmålet*

Nämnden arbetar inte med inriktningsmålet.

### **Inriktningsmål 5.3. Ökad klimatanpassning och god beredskap för viktiga samhällsfunktioner**

Norrtälje kommun ska vara en robust kommun med god beredskap för klimatförändringarnas olika konsekvenser. Genom god planeringen bygger vi samhället motståndskraftigt mot exempelvis skyfall och värmeböljor.

#### *Nämndens arbete inom inriktningsmålet*

Utbildningsnämnden deltar i Norrtälje kommuns risk- och sårbarhetsanalyser samt planering för extraordinära händelser.

## **MÅLOMRÅDE 6: Norrtälje ska vara en företagsvänlig kommun där människor och entreprenörskap utvecklas**

### **Ambitionsnivå 2035:**

Norrtälje kommun ska vara Sveriges mest företagsvänliga kommun.

### **Vad betyder det i praktiken?**

Norrtälje kommuns utveckling är till stora delar beroende av det lokala näringslivet. När företagen mår bra gynnas kommunen i form av arbetstillfällen, innovationer, service och skatteintäkter. Företagsamhet och entreprenörskap ska därför uppmuntras och det är viktigt att näringslivets perspektiv beaktas i kommunala beslut.

För att stärka näringslivet i vår kommun behöver vi arbeta aktivt med att förbättra företagsklimatet, liksom kontakten och samarbetet med de företagare som verkar i vår kommun. Vidare behöver kommunen kontinuerligt sträva efter att förbättra sin myndighetsutövning och bemötande gentemot företagen, samt säkerställa att det är enkelt för lokala företag att lämna anbud på kommunens upphandlingar. För att främja den lokala utvecklingen av näringslivet behöver kommunen också tillgodose behovet av planlagd mark för nya företagsetableringar och verka för en god infrastruktur i hela kommunen. Kommunen behöver också arbeta aktivt för att möta det lokala näringslivets behov av arbetskraft med relevant kompetens.

Norrtälje kommun ska vara en attraktiv kommun för alla former av företagande och en uppskattad samverkanspart i vår gemensamma strävan mot hållbar utveckling och ska därför bland annat ta till vara på de olika möjligheter som sociala företag och idéburet offentligt partnerskap (IOP) ger.

### **Nämndens bidrag till måluppfyllelse inom målområdet**

Utbildningsnämndens arbetar för att fler invånare ska kunna utbilda sig inom kommunens gränser. Näringslivets behov av arbetskraft ska kunna styra vilka utbildningar som ges. Vuxenutbildningens Lärcenter samarbetar till exempel med Linköpings universitet för att kunna erbjuda lärarutbildningar på plats i kommunen.

Gymnasieskolan ska bidra till att alla elever utvecklar kunskaper och förhållningssätt som främjar entreprenörskap, företagande och innovationstänkande vilka ökar elevernas möjligheter till framtida sysselsättning, genom företagande eller anställning. Rodengymnasiet utvecklar kontakter med universitet och högskolor samt med handledare och andra inom arbetslivet som kan bidra till att målen för utbildningen nås. Ungt företagande är en del i det arbetet tillsammans med andra insatser.

### **Inriktningsmål 6.1. Främja växande företag och få till stånd fler företagsetableringar som skapar arbetstillfällen**

För att främja befintlig företagstillväxt och nya företagsetableringar i Norrtälje kommun utvecklas arbetet med regelförenklningar och en förbättrad regeltillämpning i kommunens relation till företag. Samtidigt fortsätter ansträngningarna att stärka Norrtälje kommuns arbete med matchning av företag med potentiell arbetskraft, liksom med att främja entreprenörskap och främjande av nya företagsetableringar.

#### *Nämndens arbete inom inriktningsmålet*

Rodengymnasiet arbetar aktivt med ungt företagande genom det individuella valet samt inom ekonomiprogrammet.

Vuxenutbildningen genomför samarbeten med universitet och lokala utbildningsanordnare i syfte att matcha arbetskraft till TioHundra, skolan och näringslivets behov.

#### *Specifika uppdrag och egna initiativ*

Uppdrag	Ansvarig avdelning	Kvarvarande/nytt uppdrag	Slutdatum
Yrkesvux ska utvecklas och fler yrkeshögskoleutbildningar ska kunna erbjudas i kommunen för att möta det lokala näringslivets och de offentliga verksamheternas behov av arbetskraft.	Skolchef vuxenutbildningen	Nytt uppdrag	2025-12-31

#### **Egen beskrivning:**

Barn- och utbildningsförvaltningen kommer under 2025 fortsätta utveckla yrkesvux i Norrtälje kommun. Yrkeshögskola ges inom ramen för Campus Roslagen, med vilka förvaltningen har ett gott samarbete. De delar som ska utvecklas inom ramen för förvaltningen är övriga kommunala yrkesvuxenutbildningar inklusive den nya formen Nationell yrkesutbildning (NY). Förvaltningen bedriver inte några utbildningar i egen regi utan detta sker genom fristående aktörer.

### **Inriktningsmål 6.2. Aktivt verka för att förbättra transportinfrastrukturen och påskynda bredbandsutbyggnaden i kommunen**

Bredbandsutbyggnad eller andra likvärdigt tekniska lösningar är centralt för ett livskraftigt näringsliv på landsbygden och i skärgården, liksom en hygienfaktor för befintlig företagstillväxt och i arbetet med att locka företagsetableringar till kommunen. Under 2025 fortsätter därför ytterligare en förstärkt satsning för att påskynda bredbandsutbyggnaden i kommunen, genom nära samverkan med Norrtälje Energi AB, som ges i uppdrag att accelerera investeringstakten bland annat med stöd av sänkt avkastningskrav i ägardirektiven. Med utgångspunkt i den fastslagna bredbandsstrategin ska byggnation möjliggöras i områden där marknaden själv ej lyckats, bland annat genom ett särskilt investeringsstöd till lokala byanät med kapacitet att kostnadseffektivt bygga robusta nät på platser där det saknas kommersiella marknadsförutsättningar för utbyggnad. För att möjliggöra fortsatt bredbandsutbyggnad i enlighet med bredbandsmålen så effektivt som möjligt, behöver Norrtälje kommun tillsammans med Norrtälje Energi AB skapa förutsättningar för att ansluta även de hushåll som ej bedöms kunna byggas ut av externa operatörer på grund av bristande lönsamhet. Det kräver en nära dialog med kommunen som ägare om hur fler anslutningar bäst kan komma tillstånd.

#### *Nämndens arbete inom inriktningsmålet*

Utbildningsnämnden arbetar inte med inriktningsmålet.

### **Inriktningsmål 6.3. Utveckla Norrtälje som besökskommun och aktivt skapa förutsättningar för ytterligare utveckling av landsbygds- och skärgårdsturismen**

Det av fullmäktige beslutade landsbygds- och skärgårdsutvecklingsprogrammet med tillhörande handlingsplan ska genomföras och kommuniceras. Till de prioriterade åtgärderna under 2025 hör att med utgångspunkt i den kommande destinationsstrategin ta fram en handlingsplan som stärker kommunens arbete med att utveckla landsbygds- och skärgårdsturismen.

Möjliggörandet av småskaliga avloppsanläggningar, där man också tar hänsyn till skärgårdens specifika förutsättningar, kvarstår som en prioriterad inriktning. Utbyggnaden av gång- och cykelvägar är ett uppdrag som knyter an till detta inriktningsmål, liksom till målområde 5.

#### *Nämndens arbete inom inriktningsmålet*

Utbildningsnämnden arbetar inte med inriktningsmålet.

## **MÅLOMRÅDE 7: Norrtälje ska vara en inkluderande kommun - som främjar människors egenmakt, livskvalitet och egenförsörjning**

### **Ambitionsnivå 2035:**

Norrtälje kommun ska vara en kommun där invånarna upplever hög grad av jämlikhet, egenmakt och gemenskap. Våra invånare åtnjuter god livskvalitet med berikande fritid och har tillgång till en trygg socialtjänst och en välfungerande äldreomsorg i hela kommunen.

### **Vad betyder det i praktiken?**

Norrtälje är en kommun där alla behövs och alla ska kunna bidra. Kommunens invånare ska, oavsett bakgrund, funktionsnedsättning, sexuell läggning eller könsidentitet, kunna vara fullt delaktiga i alla delar av det politiska, sociala, ekonomiska och kulturella livet. Ingen ska utsättas för diskriminering. Alla, oavsett könstillhörighet eller ursprung, ska ha möjlighet att själva bestämma och forma sina liv. Det kräver ett medvetet arbete för ökad jämställdhet, trygghet och demokrati. Våld i nära relation och hedersrelaterat våld och förtryck måste förebyggas och brytas.

Äldreomsorgen i Norrtälje kommun ska vara välfungerande och trygg och kommunens äldre ska få en god och jämlik vård och omsorg utifrån sina behov. Vår kommun har och står inför en demografisk utmaning, vilket ställer stora krav på äldreomsorgen. Det är därför av yttersta vikt att vi arbetar hälsofrämjande, förebyggande och tar till oss av välfärdsteknik som underlättar för både personal och äldre samt ökar tryggheten. Det är en självklarhet att äldreomsorgen i Norrtälje ska vara fri från oseriösa aktörer och hålla hög kvalitet.

I Norrtälje kommun får invånarna det stöd de behöver, i rätt i tid och av rätt instans. Dessa insatser är beroende av personal som mår bra, vilket innebär att goda arbetsvillkor och sund arbetsmiljö inom äldreomsorgen och socialtjänst är en förutsättning.

Invånare i Norrtälje kommun ska uppleva att de har makt över sina liv. En viktig del av det arbetet är att vi vill styra om resurser från bidrag till jobb. Det ska främjas genom exempelvis arbetsträning, studier eller arbetspraktik för grupper som i dag står utanför arbetsmarknaden. Vi vill också underlätta för dem som står långt ifrån bostadsmarknaden och ser därför över nya vägar att möta deras behov av bostäder. Egenförsörjning är även den viktigaste pusselbiten bland flera för att lyckas med integrationen, där rättigheter och eget ansvar behöver gå hand i hand. En lyckad integration bygger på ömsesidig ansträngning.

Genom att stödja och främja kultur-, idrotts- och friluftslivet ska Norrtälje kommun bidra till att skapa förutsättningar för livskvalitet, och ett sammanhang där alla kan trivas, må bra, känna

frihet och erbjudas en meningsfull fritid i hela kommunen. Här spelar det fortsatta stödet till kommunens många föreningar en viktig roll, då föreningslivet i sig innebär möten och vänskap mellan människor. För att det ska vara möjligt krävs att vi värnar och stärker vårt rika kultur-, idrotts- och föreningsliv. Vi värnar också en stark folkbildning eftersom vi vet att det stärker vår demokrati.

För att alla ska kunna ha och känna egenmakt är det viktigt att samhället kan erbjuda meningsfull fritid och sysselsättning för alla grupper, att utifrån förmåga kunna vara en aktiv del i samhället, att kunna ha en meningsfull fritid och vardag. Det kan handla om att arbetspraktik, daglig verksamhet, studier anpassade utifrån den enskildes förutsättningar. Verksamheten inom LSS ska präglas av hög kvalitet.

### **Nämndens bidrag till måluppfyllelse inom målområdet.**

För att kunna vara en demokratisk medborgare och kunna utnyttja sina rättigheter och förstå sina skyldigheter behöver varje individen ha ett antal kunskaper och förmågor. En av dessa viktiga förmågor är språket. I den svenska skolans styrdokument benämns kunskaperna och förmågorna gemensamt med begreppet "demokratisk kompetens".

Vuxenutbildningen är spelar en viktig roll för individen för möjligheten att skapa en bättre livskvalitet för sig själv och sin familj. Det kan handla om att byta yrke, validera tidigare kunskaper eller bli behörig för högre studier.

### **Inriktningsmål 7.1. Främja egenförsörjning och integration**

En central målsättning i integrationsarbetet är att genom bättre samordning mellan olika aktörer i samhällets ansvarskedja och i nära samverkan med näringslivet identifiera möjligheter till utökade praktikplatser, jobb och utvecklingsmöjligheter för nyanlända, i syfte att förkorta tiden till egenförsörjning, samtidigt som personer med utländsk bakgrund som står långt från arbetsmarknaden är en viktig målgrupp. Nära samarbete mellan socialtjänst, arbetsförmedling och vuxenutbildningen är en framgångsfaktor för både nyanlända och vuxna utan gymnasiekompetens. För att ge bästa möjliga förutsättningar till att kunna förverkliga sina drömmar och integreras i samhället, är det viktigt att bli välinformerad om både rättigheter och skyldigheter och vad som förväntas av en för att nå en smidig integration.

#### *Nämndens arbete inom inriktningsmålet*

För att öka egenförsörjning och integration behöver det fördjupade samarbetet mellan näringsliv, arbetsförmedling, vuxenutbildning och socialtjänst följas upp. Vuxenutbildningens tydligare roll inom etableringsuppdraget liksom att utgöra en nationell och regional bas för kompetensförsörjningen ställer krav på så väl samarbetsstruktur liksom att öka individmatchning så att flera personer rustas med kunskap för en etablering på arbetsmarknaden. Det gäller såväl yrkesverksamma som behöver yrkesväxla och nyanlända. För dem som har bestämt sig för att flytta tillbaka till hemlandet ska information kring detta bistås av kommunen exempelvis inom vuxenutbildningen.

### Indikatorer för uppföljning av måluppfyllelse

Indikator (KF)	Utfall 2022	Utfall 2023	Prognos 2024	Mål 2024	Mål 2025	Mål 2026	Mål 2027
Andel elever inom SFI som når kursmål inom tilldelade timmar.	53,0%	59,0%	63,0%	63,0%	73,0%	73,0%	73,0%
Andel elever på anpassad gymnasieskola som anser att skolpersonalen informerar om vilka arbetsmöjligheter det finns efter gymnasiet.							

### Specifika uppdrag och egna initiativ

Uppdrag	Ansvarig avdelning	Kvarvarande/nytt uppdrag	Slutdatum
Kommunen ska verka för att de obligatoriska samhällsinformationskurserna som Centrum för samhällsorientering erbjuder i länet etableras i Norrtälje kommun.	Skolchef vuxenutbildningen	Nytt uppdrag	2025-12-31

#### Egen beskrivning:

Arbetet kommer att utgå ifrån regeringens uppdrag om Sverigekursen som kommer att förändra strukturen för samhällsorientering.  
Redovisning av pågående regeringsuppdrag om samhällsorientering är planerat till april 2025.  
I avvaktan på regeringens utredning pågår ett förberedande arbete med att identifiera och bevaka frågor kring bland annat undervisningsformer, auktorisationsvillkoren, nuvarande avtal samt samverkan med andra kommuner.

### Inriktningsmål 7.2. Skapa förutsättningar för kultur- och fritidsaktiviteter som främjar ökad livskvalitet

Genom att stödja och främja kultur-, idrotts- och friluftslivet ska kommunen bidra till att skapa förutsättningar för livskvalitet, personlig utveckling och en attraktiv livsmiljö i hela kommunen. Arbetet med att utveckla jämställda föreningsbidrag/kultur- och fritidsaktiviteter fortsätter under 2025. Stödet fortsätter till ideella föreningar som aktivt arbetar med värdegrundsfrågor och stödjer kultur- och fritidsverksamheter, med särskild prioritering av verksamheter som riktar sig till barn och unga, personer med funktionsnedsättning och pensionärer.

#### Nämndens arbete inom inriktningsmålet

Nämnden arbetar inte med inriktningsmålet.

### Inriktningsmål 7.3. Rätt insats ska ges i rätt tid och av rätt aktör

Inom det breda kommunala uppdraget finns det många alternativa insatser som kan sättas in i olika situationer och som påverkar invånarens livskvalitet, egenmakt och möjlighet till egen försörjning. Det är avgörande att såväl insats, tidpunkt och aktören är rätt, för att effekten ska bli den förväntade. För att det ska bli bästa möjliga effekt är det viktigt att göra rätt bedömning för vad som är rätt i varje enskilt fall.

#### Nämndens arbete inom inriktningsmålet

Nämnden arbetar med inriktningsmålet inom ramen för målområde 4.

# Organisation, ledningsstruktur och arbetsgivarfrågor

## Attraktiv arbetsgivare

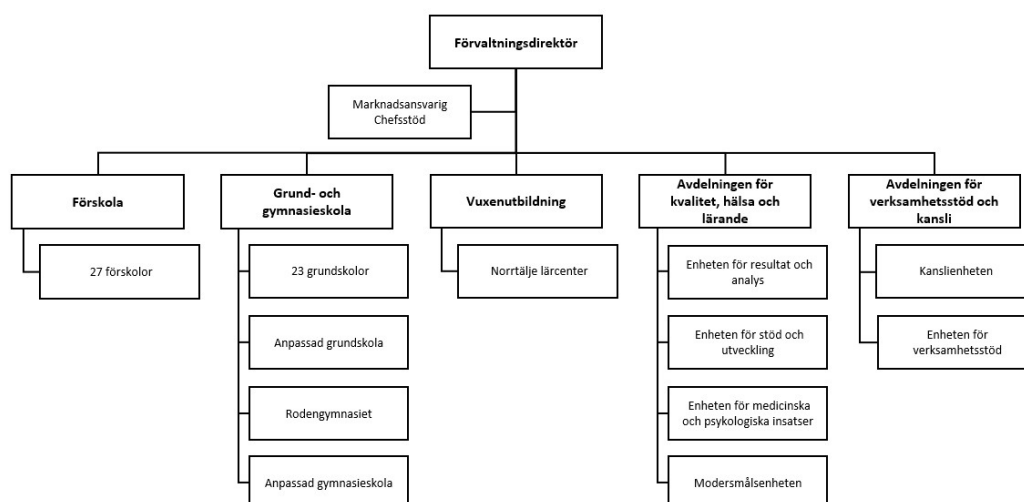
Norrtälje kommun ska vara en attraktiv arbetsgivare där medarbetare och chefer är stolta över sitt samhällsuppdrag. Organisationen ska präglas av tillit till varandra och en tydlig ansvarskultur, främja utveckling och möjliggöra förändring. Varje medarbetares fulla potential ska tas tillvara genom att främja innovation och mod att prova nya arbetssätt och arbetsuppgifter. Norrtälje kommuns arbetsplatser ska arbeta aktivt för att skapa en hållbar arbetsmiljö som bidrar till hög frisknärvaro och låga sjuktal. Insatser som riktar in sig på en förbättrad arbetsmiljö skapar bättre förutsättningar till sänkt sjukfrånvaro, minskade kostnader, ett godare arbetsliv för medarbetare och en bättre serviceleverans till invånare.

Nämndens verksamheter arbetar utifrån god och attraktiv arbetsgivare, där uppföljning av sjukfrånvaro är en del. Varje enhet har tagit fram och arbetar efter en handlingsplan för att sänka sjukfrånvaron. Planerna följs upp genom skolchef och förvaltning.

Kompetensförsörjningsarbete ska på kort och lång sikt hjälpa till att uppfylla behoven i relation till den demografiska utvecklingen som Norrtälje kommun står inför. En plan för kompetensförsörjning har tagits fram innehållande aktiviteter inom områdena attrahera, rekrytera, introducera och behålla medarbetare. Effekterna av detta arbete kan också komma att ha en påverkan på sjuktal.

Ordning och reda i verksamheten med fokus på kärnuppdraget undervisning, tydliga och höga förväntningar på chefer och medarbetare, elever och vårdnadshavare är framgångsfaktorer till att vara en attraktiv arbetsgivare. Genom gemensamma regler och förhållningssätt, tillit och förtroendefulla relationer tas gemensamt ansvar för varandra och verksamheten och skapar trygghet för de anställda.

## Nämndens organisation



Utbildningsnämnden fullgör kommunens uppgift som skolhuvudman för den utbildningsverksamhet som drivs i kommunal regi. Vidare fullgör nämnden kommunens uppgift



som beslutsfattare i de beslut som hemkommunen enligt skollagen ska fatta för alla elever i kommunen, till exempel beslut gällande tilläggsbelopp, stöd till inackordering och elevresor, med flera andrauppgifter.

Barn- och utbildningsförvaltningen utgör gemensam förvaltning för barn- och skolnämnden samt utbildningsnämnden. Förvaltningen är organiserad enligt bild ovan och leds av förvaltningsdirektör Jenny Nordström.

Enligt skollagen ska en skolhuvudman organisera skolverksamheten i skolenheter. Det pedagogiska arbetet vid skolenhet ska ledas och samordnas av en rektor som inte får benämnas på annat sätt. Ledningsansvaret får inte heller delas mellan flera personer. Skollagen pekar ut rektorn som beslutsfattare vad gäller hur enhetens inre arbete ska organiseras, och hur resurser ska fördelas utifrån barnens eller elevernas olika förutsättningar och behov. Vidare beslutar rektorn inom ett flertal andra områden som särskilt anges i skolförfattningarna. En skolenhet är en avgränsad byggnad där skolverksamhet bedrivs. En skolenhet kan bara ledas av en rektor, men en rektor kan vara rektor för flera skolenheter.

Rektor ansvarar även för skolenhetens elevhälsoarbete. Elevhälsan är reglerad i skollagen och ska omfatta medicinska, psykologiska, psykosociala och specialpedagogiska insatser. Elevhälsan ska främst vara förebyggande och hälsofrämjande och elevernas utveckling mot målen ska stödjas. För den medicinska delen av elevhälsan finns en av nämnden utsedd verksamhetschef enligt Hälso- och sjukvårdslagen.

Inom utbildningsnämndens verksamheter leds de kommunala rektorerna av en avdelningschef för respektive skolform som organisatoriskt är placerad vid centrala barn- och utbildningsförvaltningen. Varje skolhuvudman måste enligt skollagen utse en eller flera skolchefer vars uppgift är att hjälpa huvudmannen att se till att verksamheten följer de föreskrifter som gäller för utbildningen. Utbildningsnämnden har utsett en skolchef för gymnasieskola och anpassad gymnasieskola, och en skolchef för vuxenutbildningen.

Övriga stödfunktioner såsom economicontrollers och HR-partners är organiserade under kommunstyrelsekontoret.

Gymnasieverksamheten omfattar cirka 2 000 elever i gymnasieskolan och anpassad gymnasieskola. I Norrtälje kommun finns 1 kommunal gymnasieskola, 3 fristående gymnasieskolor, 1 kommunal anpassad gymnasieskola och 1 fristående anpassad gymnasieskola. Ungefär 60 procent av eleverna studerar vid Rodengymnasiet. Ungefär 20 procent av eleverna i gymnasieskolan studerar i skolor belägna i andra kommuner, framför allt i Stockholms och Uppsala län.

Vuxenutbildningen omfattar cirka:

- 400 kursdeltagare på grundläggande nivå
- 4 500 kursdeltagare på gymnasial nivå (inklusive Yrkesvux)
- 700 kursdeltagare på SFI (inklusive SFU)
- 120 högskolestudenter på Lärcentrum

Inom vuxenutbildningen finns det ett tjugotal auktoriserade utbildningsanordnare som bedriver Komvuxutbildningar (inklusive SFI). Från 2024 bedrivs all vuxenutbildning av på Komvuxskolor i extern regi. Utbildningsanordnarnas skolor finns Norrtälje och i Stockholmsregionen samt Uppsala. Kommunen är huvudman för alla auktoriserade utbildningsanordnare som bedriver Komvux (inklusive SFI).

Vuxenutbildningen bedrivs både i närundervisning(klassrum) och distans. Studenterna på Lärcentrum läser genom lokala studiegrupper gentemot respektive lärosätten. Hösten 2024 finns sex pågående utbildningar på högskolenivå.

Under 2025 ska den reguljära vuxenutbildningen bedrivas enligt lärcentrummodellen. I januari 2025 kommer alla delar inom Norrtälje vuxenutbildning att flyttas till nya lokaler och verksamheten byter då namn till Norrtälje Kompetenscentrum.

## Sjukfrånvaro

### Nämndens sjukfrånvaro

Vid framtagandet av verksamhetsplanen har inte all frånvaro för september kommit in i systemet, därför görs en analys av frånvaron mellan januari - augusti respektive år. Sjukfrånvaron (månadsavlönade; tillsvidare- och visstidsanställda) skiljer sig mellan utbildningsnämndens verksamheter:

I gymnasiet är sjukfrånvaron cirka 3,0 procent januari - augusti 2024 (jämfört med 2,7 procent samma period 2023)

För utbildningsnämndens verksamheter utgör långtidssjukfrånvaron (mer än 59 dagar) sammantaget nästan 67 procent av den totala sjukfrånvaron under perioden januari - augusti 2024. Detta är en liten ökning av andelen långtidssjukfrånvaro från föregående år (64 procent). Arbetet med att följa upp sjukskrivningar på individnivå har fortsatt, där respektive chef tillsammans med HR går igenom samtliga sjukskrivningar och diskuterar möjliga insatser på individnivå.

I skol- och utbildningsverksamheterna har kvinnor sammantaget en högre sjukfrånvaro än män, ett mönster som återkommer mellan åren och i de flesta av verksamheter. Januari - augusti 2024 var sjukfrånvaron i utbildningsnämndens verksamheter cirka 4,3 procent för kvinnor och 1,1 procent för män. Motsvarande utfall för samma period föregående år var cirka 3,3 procent för kvinnor respektive 1,6 procent för män.

		Jan	Feb	Mar	Apr	Maj	Jun	Jul	Aug	Sep	Okt	Nov	Dec
Kommunen 2024	Sjukfrv %, vald månad	8	9,2	8,1	5,2	7,3	5,3	3,2	3,2	4,7	4,6		
Nämnden 2024	Sjukfrv %, vald månad	8,0	7,1	8,2	5,7	6,8	2,5	1,3	2,1	3	3,3		

### Målsättning och insatser avseende sjukfrånvaro

För att minska såväl korttids- som långtidssjukfrånvaro krävs ett systematiskt arbetssätt med inslag av såväl förebyggande som rehabiliterande insatser.

Varje enhet arbetar utifrån en plan med aktiva åtgärder för att sänka sjukfrånvaron. I detta arbete är arbetsmetodiken "Aktiv sjukskrivning" en viktig komponent. Planerna har sin utgångspunkt i det mål som satts av den kommungemensamma förvaltningsledningsgruppen om sänkt sjukfrånvaro med 0,5 procentenheter.

Gymnasiet har ökat sin sjukfrånvaro med 0,3 procentenheter januari till augusti 2024 jämfört med samma period 2023. Men sjuktalen ligger fortfarande på en redan relativt låg nivå.

För att fördjupa insatsen har ett kartläggningssamtal hos företagshälsovården införts efter sex frånvarotillfällen under en tolv månaders period. Detta för att kunna se vilka insatser som behövs i det enskilda fallet. Det kan handla om saker som medarbetaren ska göra för att må bättre och öka sin arbetsförmåga, det kan handla om saker arbetsgivaren kan göra för att stötta medarbetaren att må bättre, och det kan vara insatser som utförs inom företagshälsovården.

Fortsatt fokus ligger på att sänka korttidsfrånvaron genom systematisk uppföljning av insatser och effekter med alla chefer i verksamheten.

## Kompetensförsörjning

### Nämndens personalomsättning

Extern Personalomsättning jan-okt 2024	Extern Personalomsättning 2023	Intern Personalomsättning jan-okt 2024	Intern Personalomsättning 2023
11,80%	11,41%	2,81%	3,26%

Personalavgångar inom utbildningsnämndens verksamhetsområde sker till största delen kommunexternt. Bland de medarbetare som lämnar kommunen går endast en mindre del i pension medan övriga lämnar av andra orsaker. Under 2024 har en del uppsägningar på grund av arbetsbrist genomförts då kommunal vuxenutbildning i egen regi har avvecklats. De interna avgångarna är till andra tjänster inom nämndens verksamheter.

Omsättningen varierar mellan åren, men påverkades troligen under några år av den osäkerhet som rådde under pandemin. Avgångarna skulle i normalfallet bedömas komma att uppgå till runt 20-30 medarbetare per år.

Skola och utbildning är verksamheter inom vilka det utvecklats en tämligen hög omsättning de senaste åren, och det är ett naturligt inslag i rektorers och andra skolledares arbete att arbeta med kontinuerlig rekrytering och tjänstefördelning. Denna utmaning delar Norrtälje kommun med många av landets övriga kommuner och skolhuvudmän, och det är ofta konkurrens om legitimerad personal.

### Målsättning och insatser avseende kompetensförsörjning

En strategisk kompetensförsörjningsplan för utbildningsnämndens verksamheter är framtagen. Syftet och målsättningen med planen är att ge förutsättningar för medarbetare att jobba för en likvärdig utbildning med god kvalitet för alla elever. Fokus är att nå de gemensamma målen om ökad måluppfyllelse, en god arbetsmiljö och ett läraryrke som attraherar skickliga behöriga lärare.

I ett demografiskt utmanande läge, där skolans övriga utmaningar är fortsatt många, krävs flera samverkande lösningar och initiativ. Planen utgår därför även från visionen att alla elever ska lyckas med sin skolgång.

Det viktigaste i dagsläget bedöms vara att göra insatser för att behålla befintliga medarbetare. Medarbetare som trivs blir goda ambassadörer för Norrtälje kommun som arbetsgivare, vilket i sin tur gör det lättare att attrahera och rekrytera nya medarbetare. Ett antal förslag till åtgärder har tagit fram inom områdena attrahera, rekrytera, introducera, behålla och kompetensutveckla medarbetare utifrån arbete på verksamhets och enhetsnivå inklusive förslag på måttvärden.

## Program för verksamhet som utförs av privata utförare

Fullmäktige ska varje mandatperiod anta ett program med mål och riktlinjer för verksamheter som utförs av privata utförare. Programmet ska även ange hur fullmäktiges mål och riktlinjer ska följas upp och hur allmänhetens insyn ska tillgodoses. Avsikten är att ett sådant program ska antas av kommunfullmäktige för implementering under 2025.

Programmen utformas ofta så att fullmäktige lämnar uppdrag till nämnderna att upprätta en plan för sin uppföljning. Nämnden och dess verksamheter ska därför ha beredskap för att under 2025 svara på ett sådant uppdrag och bereda samt anta en egen kontrollplan. I arbetet ingår även att fastställa en plan för återkopplingen till den politiska nivån i såväl ansvarig nämnd som till kommunfullmäktige.

## Kommande upphandlingar

Avtal/Projekt i behov av upphandling	Ansvarig avdelning	Önskat avtalsdatum
Diverse applikationer/licenser IT-system	Avdelningschef Gymnasieskola	2025-01-01 - 2026-10-03
Livsmedel köp i fysisk butik (pågår)	Kvalitetsarbete, hälsa och lärande	2025-02-05
Frånvaro, schema, ledighet (pågår)	Avdelningschef Gymnasieskola	2025-03-01
Elevadministrativt system vuxenutbildning (pågår)	Avdelningschef Vuxenutbildning	2025-04-01
Narkotikasök (pågår)	Avdelningschef Gymnasieskola	2025-04-13
Handledning EMPI (elevhälsans yrkeskategorier)	Kvalitetsarbete, hälsa och lärande	2025-06-10
Handledning ESU (elevhälsans yrkeskategorier)	Kvalitetsarbete, hälsa och lärande	2025-06-15
Studievägledning vuxenutbildningen	Vuxenutbildning	2025-06-21
Journalssystem elevhälsa	Kvalitetsarbete, hälsa och lärande	2025-10-16
Bibliotekssystem	Kvalitetsarbete, hälsa och lärande	2025-10-19
Livsmedel	Kvalitetsarbete, hälsa och lärande	2026-04-01
Verksamhetsstöd livsmedelshantering	Kvalitetsarbete, hälsa och lärande	2026-01-01
Livsmedel, frukt, grönsaker, potatis	Kvalitetsarbete, hälsa och lärande	2026-02-18
Livsmedel e-tjänst	Kvalitetsarbete, hälsa och lärande	2026-04-01
Städ och hygienprodukter	Kvalitetsarbete, hälsa och lärande	2026-11-01

Ett antal större upphandlingar vad gäller IT-stöd ska genomföras under 2025–2026. Det gäller t ex digitalt system för schemaläggning och frånvarorapportering i gymnasieskolan, elevadministrativt system inom vuxenutbildningen, och journalssystem för elevhälsan. Vidare går vissa avtal inom måltidsverksamheten ut under perioden, liksom handledning för elevhälsans olika yrkeskategorier. Barn- och utbildningsförvaltningen samverkar med upphandlingsenheten runt flertalet upphandlingar som ofta omfattar även barn- och skolnämnden. Flera av de upphandlingar som tas upp i tabellen ovan är pågående.

## IT-utveckling

Enligt ovanstående så är det flera upphandlingar av IT-stöd som kommer att genomföras under 2025. Några av dessa upphandlingar genomförs gemensamt med barn- och skolnämnden.

Den största upphandlingen avser ett nytt avtal för lärplattform, inklusive avtal för närvaro- och frånvarosystem, som kommer att upphandlas under våren 2025 för att införas och vara i drift i verksamheten till hösten 2025. Detta är ett stort projekt som kommer att involvera samtliga berörda verksamheter inom barn- och utbildningsförvaltningen både vid utprovning och implementering av upphandlad lärplattform.

Utöver ovanstående så kommer arbetet för att utveckla kvaliteten i leverans, support och service till förvaltningens verksamheter och kommunens invånare att fortsätta. Ett starkt fokus kommer att läggas på att effektivisera service och ärendehantering genom automatisering samt utformning och utveckling av till exempel e-tjänster där det är möjligt. En förstudie för att möjliggöra ett eventuellt införande av ärendehanteringssystemet Platina i Norrtälje kommuns utbildningsverksamheter pågår och beräknas vara klart senast våren 2025.

Ett annat prioriterat arbets- och utvecklingsområde är informationssäkerhetsarbetet som sker i samarbete med kommunens IT-avdelning och avdelningen för säkerhet och beredskap.

## Ekonomi

Utbildningsnämndens ekonomiska förutsättningar påverkas under perioden av pris- och löneutveckling, samt elevtalsförändringar inom såväl gymnasieskola som vuxenutbildning.

Gymnasieverksamheten är beroende av de beslut om uppräknings av programpengen som fattas inom ramen för den gemensamma länsprislistan i Storsthlm. Uppräkningarna har de senaste åren inte kompenserat för pris- och löneutveckling, vilket har krävt anpassningar i organisation och programutbud. För närvarande förutses en viss ökning av antalet elever i gymnasieålder, vilket förbättrar de ekonomiska förutsättningarna för verksamheten i egen regi under förutsättning att programutbudet är rätt dimensionerat.

Vuxenutbildningen är i högre grad beroende av statsbidrag och påverkas i större utsträckning av förändringar i konjunkturläge och statsbidragens utformning på kort och lång sikt.

## Driftbudget

Driftbudget, tkr	Utfall 2023	Budget 2024	Budget 2025	Plan 2026	Plan 2027
Intäkter	32 293	28 935	33 263	34 260	35 322
Kostnader	-325 519	-338 605	-358 208	-377 155	-399 447
varav kapitalkostnader	-1 292	-1 944	-1 220	-1 540	-1 634
<b>Netto</b>	<b>-293 226</b>	<b>-309 670</b>	<b>-324 945</b>	<b>-342 895</b>	<b>-364 125</b>
Förändring i tkr		-16 444	-15 275	17 950	21 230
Förändring i %		5,6%	4,9%	5,5%	6,2%

Utbildningsnämndens budgetram räknas upp med 15 275 tkr eller 4,9 procent 2025. Prisuppräknig är beräknad med 2,8 procent för den del av verksamheten som finansieras med programpeng enligt samverkansavtal med kommunerna i Stockholms län (nationella program i gymnasieskolan och programinriktat val), och för motsvarande verksamheter (övriga program i gymnasieskolan och anpassad gymnasieskola). Övriga verksamheter har räknats upp med 3,3 procent för löner och 2,8 procent för övriga intäkter och kostnader.

Budgetramen påverkas också av en volymjustering på 1 800 tkr till följd av att antalet elever i gymnasieskolan beräknas öka något 2025. Vidare har budgetramen justerats på grund av ett antal satsningar, till exempel särskild lönesatsning, utbildningsmessa, ökade lagkrav på svenska för invandrare (SFI) samt utveckling av modersmålsverksamheten. Utbildningsnämnden har ett effektiviseringskrav på 1 600 tkr 2025.

## Driftbudget per verksamhet

Driftbudget per verksamhet, netto, tkr	Utfall 2023	Budget 2024	Budget 2025	Plan 2026	Plan 2027
Kommunledning och nämnder	-1 348	-1 426	-1 571	-1 618	-1 668
Övrig politisk verksamhet	-394	-166	-172	-177	-183
Allmän fritidsverksamhet	-915	-932	-1 363	-1 404	-1 447
Gymnasieskola	-235 339	-237 930	-250 684	-266 408	-285 266
Anpassad gymnasieskola	-18 197	-22 950	-22 719	-23 400	-24 125
Grundläggande Vuxenutbildning	-3 339	-4 724	-4 254	-4 382	-4 517
Gymnasial Vuxenutbildning	-15 631	-19 888	-21 024	-21 655	-22 326
Komvux som anpassad utbildning	-1 062	-1 267	-866	-892	-920
Högskoleutbildning (Lärcentrum)	-1 394	-2 817	-3 114	-3 207	-3 307
Svenska för invandrare	-9 914	-9 318	-9 890	-10 187	-10 502
Uppdragsutbildning/KAA	-1 760	-1 778	-1 795	-1 849	-1 906
Gemensamma verksamheter	-3 933	-6 369	-7 404	-7 626	-7 863
Flyktigmottagande/samhällsorientering		-105	--89	-92	-95
<b>Summa</b>	<b>-293 226</b>	<b>-309 670</b>	<b>-324 945</b>	<b>-342 895</b>	<b>-364 125</b>

Driftbudget per verksamhet redovisar nettokostnader per verksamhet enligt den verksamhetsindelning som används i kommunens redovisning och som underlag för den offentliga statistiken. Här redovisas budget och utfall oberoende av huvudmannskap. Verksamheten gymnasieskola omfattar till exempel kostnader för Rodengymnasiet (undervisning, läromedel, måltider, elevhälsa, lokaler med mera), men också kostnader för bidrag till de fristående gymnasieskolorna, stöd till inackordering och elevresor, samt kostnader för myndighetsutövning som omfattar samtliga huvudmän.

Verksamheten gymnasieskola utgör cirka 75 procent av utbildningsnämndens nettobudget. De budgetramar per verksamhet som redovisas i denna verksamhetsplan är preliminära tills dess nämndens detaljbudget är fastställd, och kan därför avvika något från de budgetramar som redovisas i löpande uppföljning under 2025.

Budgetramarna per verksamhet påverkas av pris- och löneuppräknig, volymförändring, riktade politiska satsningar samt förändringar i de riktade statsbidragen. Nedan följer en beskrivning av respektive verksamhet.

#### *Utbildningsnämnd & politisk verksamhet*

Innefattar arvoden och kostnadsersättningar för förtroendevalda ledamöter och ersättare i barn- och skolnämnden, kostnader för nämndsekreterare och nämndadministration. Budgetramen påverkas framför allt av löneuppräknings.

#### *Allmän fritidsverksamhet*

Här redovisas kostnader för de delar av Rodengymnasiets lokaler (aula och sporthall) som hyrs ut till extern verksamhet utanför skoltid.

#### *Gymnasieskola och anpassad gymnasieskola*

Verksamheten omfattar kostnader för Rodengymnasiet och Norrtälje anpassad gymnasieskola, och köp av verksamhet från fristående och andra kommunala utförare. Antalet elever i gymnasieålder beräknas öka något under perioden (se volymtabell nedan). Det förväntas också en viss förskjutning mot yrkesprogram som har en högre programpeng jämfört med de högskoleförberedande programmen.

Den största delen av gymnasieverksamheten omfattas av samverkansavtalet med kommunerna i Stockholms län. Den gemensamma länsprislistan för nationella program och programinriktat val räknas 2025 upp med 2,8 procent. Mellanskillnaden jämfört med 3,2 procent motsvarar cirka 1 200 tkr och utgör del av effektiviseringskravet på 1 600 tkr. Budgetramen för verksamheten påverkas också av den särskilda lönesatsningen 2025 samt anslaget för utveckling av modersmålsverksamheten.

#### *Vuxenutbildning*

Vuxenutbildningen är indelad i sju olika verksamheter. Grundläggande och gymnasial vuxenutbildning omfattar cirka 5 000 kursdeltagare varav cirka 90 procent inom gymnasial utbildning. Högskoleutbildning omfattar den verksamhet som bedrivs vid Lärcentrum. För närvarande finns 6 pågående högskoleutbildningar där studenterna läser genom lokala studiegrupper gentemot respektive lärosäte. Verksamheten uppdragsutbildning utgörs i huvudsak av det kommunala aktivitetsansvaret, det vill säga den uppsökande verksamheten för ungdomar mellan 16–20 år som inte studerar i gymnasieskolan eller genomför någon motsvarande utbildning. Verksamheten Svenska för invandrare omfattar cirka 700 kursdeltagare. Utbildningsnämnden har i budget 2025 fått en utökning av ramen på 300 tkr då regeringen aviserat ökade lagkrav på SFI från 2025 i syfte att fler nyanlända personer snabbare ska lära sig svenska och etablera sig i samhället.

Verksamheterna påverkas av löne- och prisuppräknings, samt satsningen på SFI enligt ovan. Vuxenutbildningen kommer också att verkställa 400 tkr av nämndens effektiviseringskrav genom lägre driftskostnader för gymnasial vuxenutbildning (se vidare avsnitt ekonomiska förändringar nedan).

#### *Gemensamma verksamheter*

Omfattar kostnader för central förvaltning samt myndighetsutövande funktioner som arbetar verksamhetsövergripande mot flera skolformer och huvudmän. Här återfinns utöver löne- och prisuppräknings 2025 även de politiska satsningarna på utbildningsmessa och skolgala (700 tkr)

## Ekonomiska förändringar

Verksamhetsförändring	Budget 2025	Plan 2026	Plan 2027
Prisuppräknig, skolpeng enligt Storsthlm	-10 000	-9 748	-10 630
Volymförändring	-1 800	-8 200	-10 600
Utbildningsmässsa	-600		
Skolgala	-100		
SFI	-300		
Särskild lönesatsning	-2 900		
Minskad IT-debitering	110		
Effektivisering	1 600		
Ökade elkostnader	-1 186		
Utveckling modersmål	-100		
Avrundning	1	-2	
<b>Summa förändring per år, tkr</b>	<b>-15 275</b>	<b>-17 950</b>	<b>-21 230</b>

Utöver ordinarie pris- och volymuppräknig enligt Mål och budget 2025–27 påverkas utbildningsnämndens budgetram 2025 av ett antal verksamhetsförändringar.

Styrelsen för Storsthlm har för 2025 rekommenderat kommunerna i länet att anta en gemensam prislista för programpeng till gymnasieskolan som innebär en genomsnittlig uppräknig om 2,8 procent. Under första kvartalet 2025 ska kommunstyrelsen på rekommendation från utbildningsnämnden fastställa förslag till primärt samverkansavtal med kommunerna i Stockholms län från läsåret 2025/2026.

### *Särskild lönesatsning (2 900 tkr)*

Utbildningsnämnden tillförs 2 800 tkr i syfte att genomföra en särskild lönesatsning på prioriterade grupper i gymnasieskolan. Då Norrtälje kommun har avtal om samverkan med kommunerna i Stockholms län och tillämpar den gemensamma länsprislistan kan kommunen inte tillföra medel till den kommunala verksamheten utan att kompensera övriga utförare med motsvarande belopp. Även oaktat samverkansavtal inom länet gäller enligt gymnasieförordningen att kommunens bidrag till fristående huvudmän ska grunda sig på kommunens budget för det kommande kalenderåret. Ungefär en tredjedel av kommunens ungdomar studerar vid en fristående gymnasieskola. Att genomföra en lönesatsning i den kommunala verksamheten utan att kompensera för det genom en höjd ersättning innebär att satsningen i praktiken medför ett effektiviseringskrav på verksamheten. Lönesatsningen genomförs därför som en engångsutbetalning i form av en "lärarbonus" under 2025 med motsvarande kompensation genom ett bidrag per elev till övriga utförare.

### *Ökade elkostnader (1 186 tkr)*

Utbildningsnämnden tillförs 1 186 tkr i kompensation för ökade elkostnader från 2025. Medlen kommer i huvudsak att förstärka anslaget för programpeng till gymnasieskolan då lokalersättningen ingår och beräknas inom ramen för länsprislistan.

### *Utbildningsmässsa (600 tkr)*

Utbildningsnämnden tillförs 600 tkr för att utveckla befintlig utbildningsmässsa. Utbildningsmässsan genomförs årligen i november för att attrahera elever i Norrtälje och närliggande kommuner att studera i kommunens gymnasieskolor. Mässan genomförs under två dagar och innehåller information, guidning och inspiration för samtliga elever i årskurs 8 och 9.



Samtliga gymnasieutbildningar, Norrtälje kompetenscentrum, utbildningar via Lärcentrum, Campus Roslagen med flera utbildningsanordnare, studie- och yrkesvägledare samt representanter från Näringslivet deltar vid mässan.

#### *SFI (300 tkr)*

SFI-verksamheten tillförs 300 tkr till följd av nya lagkrav på kartläggning av elevers kunskaper inför SFI-undervisning i syfte att fler elever ska fullfölja sina SFI-studier.

#### *Skolgala (100 tkr)*

Under 2025 genomförs en skolgala i samverkan med barn- och skolnämnden i syfte att uppmärksamma goda insatser hos elever och personal.

#### *Utveckling modersmålsverksamheten (100 tkr)*

Utbildningsnämnden tillförs 100 tkr för att utveckla modersmålsundervisningen för elever i gymnasieskolan.

#### *Effektiviseringskrav (-1 600 tkr)*

Utbildningsnämnden har under 2025 ett effektiviseringskrav på 1 600 tkr. Effektiviseringskravet verkställs genom följande åtgärder:

- ersättningar i gymnasieskolan och anpassad gymnasieskola räknas upp med 2,8 procent i enlighet med länsprislistans uppräknings. Utbildningsnämnden har i mål och budget fått 3,2 procent uppräknings på ramarna för gymnasieskolan. Mellanskillnaden uppgår till cirka 1,2 mnkr.
- Resterande 400 tkr tillgodoses genom minskade driftskostnader inom vuxenutbildningen till följd av avvecklingen av den verksamhet som bedrivits i egen regi. Som en följd av avvecklingen anpassas verksamheten till mindre lokaler som innebär lägre hyres- och driftskostnader.

### **Statsbidrag**

Utbildningsnämnden söker årligen ett stort antal riktade statsbidrag både inom gymnasieskola och vuxenutbildning. Osäkerhet vad gäller de statliga bidragen till utbildningsverksamheten är en omständighet som försvårar planeringsförutsättningarna för verksamheten. I budgetpropositionen för 2025 föreslår regeringen ett antal förslag som berör gymnasieskola och vuxenutbildning, till exempel:

- Fler platser på regionalt yrkesvux. Här föreslås också att bidragsramen för statsbidraget ska bli tvåårig i stället för ettårig som i dag.
- Höjning av bidraget till handledare inom lärlingsvux i syfte att få fler arbetsplatser att ta emot lärlingar.
- Samlat och stärkt statsbidrag för personalförstärkning (gymnasieskola).
- Utveckling och ikraftträdande av nationellt professionsprogram.

## Investeringar

Investeringar, tkr	2025	2026	2027
Utrustning och inventarier	1 200	1 200	1 200
Lastbil	3 500		
<b>Summa investeringar</b>	<b>4 700</b>	<b>1 200</b>	<b>1 200</b>

Utbildningsnämnden har en årlig investeringsram för inköp av utrustning och inventarier till gymnasieskolan, anpassad gymnasieskola samt vuxenutbildning. Investeringsramen har räknats upp med 20 procent jämfört med 2024, från 1 000 tkr till 1 200 tkr.

Under 2025 har investeringsramen utökats tillfälligt med 3 500 tkr för att möjliggöra investering i ny lastbil till Rodengymnasiets fordons- och transportprogram. Investeringen innebär ökade kapitalkostnader för Rodengymnasiet från 2026 som finansieras inom ramen för ordinarie programpeng.

## Volymer

Volymer, antal	Utfall 2023	Budget 2024	Budget 2025	Plan 2026	Plan 2027
<b>Gymnasieskola</b>					
Rodengymnasiet	1 124	1 120	1 130	1 165	1 210
Fristående gymnasieskola	628	615	650	675	700
Annan kommunal gymnasieskola inkl. region	175	195	165	170	175
<b>Summa elever i gymnasieskolan</b>	<b>1 927</b>	<b>1 930</b>	<b>1 945</b>	<b>2 010</b>	<b>2 085</b>
<b>Anpassad gymnasieskola</b>					
Norrtälje anpassade gymnasieskola	20	25	25	25	26
Fristående anpassad gymnasieskola	6	10	10	10	11
Annan kommunal anpassad gymnasieskola	4	5	5	5	5
<b>Summa elever i anpassad gymnasieskola</b>	<b>30</b>	<b>40</b>	<b>40</b>	<b>40</b>	<b>42</b>
<b>Summa samtliga elever</b>	<b>1 957</b>	<b>1 970</b>	<b>1 985</b>	<b>2 050</b>	<b>2 127</b>

Antalet elever i gymnasieålder 16–18 år ökar enligt den senaste befolkningsprognosen med cirka 70 elever från 1 930 elever till 2 000 elever höstterminen 2025. Utifrån befintligt elevtal hösten 2024, och den aktuella befolkningsprognosen har antalet elever i gymnasie- och anpassad gymnasieskola beräknats till 1 985 elever i genomsnitt 2025.

Därefter ökar elevantalet i gymnasieålder med ytterligare 60 elever höstterminen 2026 och cirka 80 elever höstterminen 2027. Antalet elever som väljer yrkesprogram ökade något från hösten 2024, och förväntas öka ytterligare kommande läsår.

Elevantalet i tabellen avser elever folkbokförda i Norrtälje kommun. Antalet inskrivna elever vid Rodengymnasiet är i praktiken något högre då de även tar emot ett trettiotal elever folkbokförda i andra kommuner, och vissa andra elever som inte är folkbokförda, till exempel vissa elever från Ukraina, asylsökande med flera.

Antalet elever inom vuxenutbildningen bedöms öka, men ökningstakten styrs i stor utsträckning av omvärldsläget och kan förändras snabbt.

# Bilagor

## Bilaga 1 - Indikatorer

I denna bilaga redovisas samtliga indikatorer som nämnden arbetar med tillsammans med definition och källhänvisning.

Indikator (KF)	Ansvarig avdelning
<b>1.1. En ekonomi i balans.</b>	
Budgetföljsamhet (grad av budgetavvikelse i % per nämnd).	Strategiskt kvalitetsarbete, hälsa och lärande
<b>Egen beskrivning:</b> Källa: Ekonomisk redovisning Mätintervall: Månatligen	
<b>1.2. En effektiv verksamhet.</b>	
Kvadratmeter per elev i gymnasieskolan.	Strategiskt kvalitetsarbete, hälsa och lärande
<b>Egen beskrivning:</b> Hela lokalytan på Rodengymnasiets samtliga program förutom idrottshallen.	
Gymnasieelever med examen inom 3 år, kommunala skolor, andel (%).	Avdelningschef gymnasiet
<b>Egen beskrivning:</b> KOLADA N17451.Mätintervall: Årligen, publiceras i Verksamhetsberättelsen.	
Rekommendationsgrad för kommunal vuxenutbildning oavsett driftsform.	Avdelningschef vuxenutbildningen
<b>Egen beskrivning:</b> Källa: Rambol elevenkät Mätintervall: 1 g per år Verksamhetsberättelse.	
Andel gymnasieelever som övergått från introduktionsprogram till nationellt program, kommunala skolor.	Avdelningschef gymnasiet
<b>Egen beskrivning:</b> Egna siffror från Rodengymnasiet.	
<b>4.1. Skapa förutsättningar för höjda kunskapsresultat.</b>	
Andel elever som anser att man kan arbeta i lugn och ro på lektionerna, kommunala skolor.	Avdelningschef gymnasiet
<b>Egen beskrivning:</b> Norrtälje kommuns utbildningsenkät. Årligen.	
Andel elever som tycker att skolarbetet stimulerar elevens lust att lära mer.	Avdelningschef gymnasiet
<b>Egen beskrivning:</b> Norrtälje kommuns utbildningsenkät. Årligen.	
Lärare med pedagogisk högskoleexamen i gymnasiesärskola, lägeskommun, andel (%).	Avdelningschef gymnasiet
<b>Egen beskrivning:</b> KOLADA N18716. Mätintervall 1 gång per år. Publiceras v 14, 2025 för år 2024.	
<b>4.2. Öka tryggheten och trivseln i skolan.</b>	
Andel elever som känner sig trygga i skolan, kommunala skolor.	Avdelningschef gymnasiet
<b>Egen beskrivning:</b> Norrtälje kommuns utbildningsenkät. Årligen.	
Andel föräldrar som tycker att deras barn är trygga i anpassad gymnasieskola.	Avdelningschef gymnasiet
<b>Egen beskrivning:</b> Norrtälje kommuns utbildningsenkät. Årligen.	

Indikator (KF)	Ansvarig avdelning
<b>4.3. Skapa en stödjande, uppmuntrande läromiljö.</b>	
Min skola arbetar aktivt med att förebygga kränkande behandling.	Avdelningschef gymnasiet
<b>Egen beskrivning:</b> Norrtälje kommuns utbildningsenkät. Årligen.	
Andel elever som anser att lärare hjälper dem att förstå vad de ska göra för att förbättra deras studieresultat.	Avdelningschef gymnasiet
<b>Egen beskrivning:</b> Norrtälje kommuns utbildningsenkät. Årligen.	
<b>5.1. Minskad klimatpåverkan.</b>	
Matsvinn skolmåltider (g/portion).	Strategiskt kvalitetsarbete, hälsa och lärande
<b>Egen beskrivning:</b> Källa: Egen mätning Mätintervall: 2 ggr per år, v 17 och v 46.	
<b>7.1. Främja egen försörjning och integration.</b>	
Andel elever inom SFI som når kursmål inom tilldelade timmar.	Avdelningschef vuxenutbildningen
<b>Egen beskrivning:</b> Källa: Egen mätning Norrtälje Vuxenutbildning Mätintervall: 1 g per år verksamhetsberättelse.	
Andel elever på anpassad gymnasieskola som anser att skolpersonalen informerar om vilka arbetsmöjligheter det finns efter gymnasiet.	Avdelningschef gymnasiet
<b>Egen beskrivning:</b> Norrtälje kommuns utbildningsenkät. Årligen.	

## Bilaga 2 - Nämndens system

<b>System</b>
Alvis, elevregister VUX
Edlevo UN (har även en app), elevregister GY
Optiplan skolskjuts
Ungdoms- och elevdatabasen - UEDB
Skola 24
Unikum
Prorenata
Samverka.nu
Exam.net - ILT Education (inläsningstjänst)
Hypergene Skolmodulen
Skolmaten
FOODIX
Livsmedelsdatabas
Claropaketet Svensk talteknologi
Spellright och stavarex /Skriver text (oribi)
Landguiden
Matteappen
SLI Mediacenter (filmer UR)
Flow sync för Digitala nationella prov
Widget online kommunlicens
Microsoft 365 skola
Workspace one
Appar för iphone. IT-pedagogiska