





Uppdrag nr: 17U33385
Titel på rapport Faktoriet, byggnadshistorisk inventering
Datum 201-03-12
Fastighet: Faktoriet 1, Norrtälje kommun
Beställare Stiftelsen Roslagsmuseet
Konsult: Bjerking AB
Rapportförfattare: Johan Dellbeck
Granskning: Fredrika Mellander Rönn

Bjerking AB
Strandbodgatan 1
Box 1351
751 43 Uppsala

Innehållsförteckning

Inledning	5
Antikvarisk förundersökning 2016	5
Metod	6
Gällande skydd	6
Historik	7
Byggnadsbeskrivning	8
Rumsbeskrivning	9
Plan 0, Källarvåning	10
Plan 1, Bottenvåning	12
Plan 2, vindsvåning	26
Kulturhistoriska kommentarer	32
Antikvariska synpunkter på kommande renovering	33
Installationer	34
Källor	34

Bilaga 1: Planritning, plan 0 källare

Bilaga 2: Planritning plan 1-2

Bilaga 3: Bröstlistor och dörrfoder

Bilaga 4: Dörrfoder, bröstlistor, uppmätning 2019, Skala 1:1

Bilaga 5: Nordiska museets dokumentation 1943

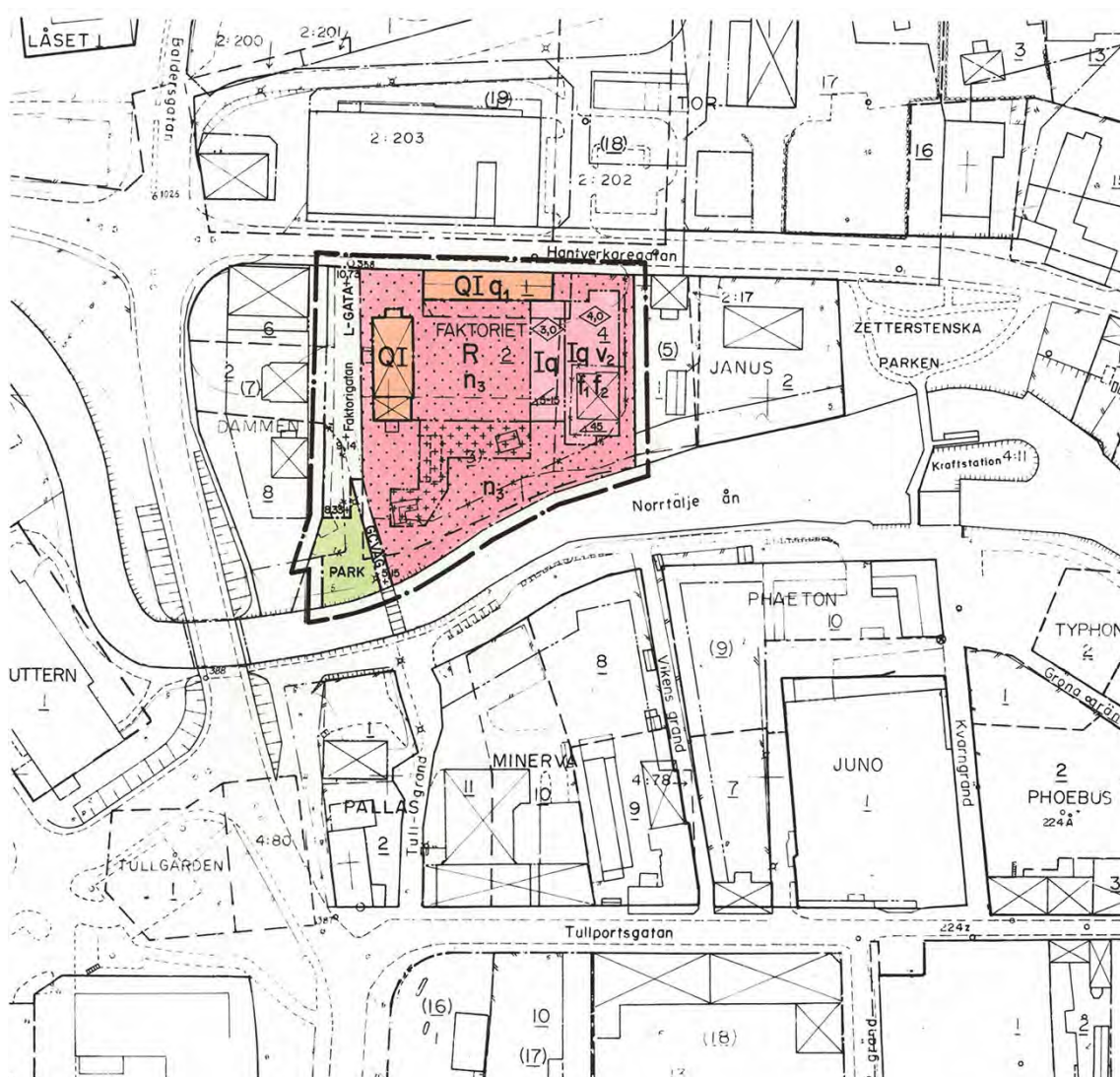
Bilaga 6: Stockholms länsmuseum, arkeologisk förundersökning 2010, plan över bottenvåningen.

Inledning

Bjerkning AB har av Stiftelsen Roslagsmuseet fått i uppdrag att medverka som antikvarisk expert i samband med renoveringen av Gevärsfaktoriets i Norrtälje. Under 2017 renoverades fasaderna och under 2019 ska projektering av invändig renovering utföras. Denna utredning är en inventering av interiören i det skick den befinner sig i januari 2019 och en dokumentation av den fasta inredningen. Den innehåller även antikvariska riktlinjer för val av material och råd gällande hantering av installationer.

Antikvarisk förundersökning 2016

År 2016 upprättades en antikvarisk förundersökning av Gevärsfaktoriets av antikvarie Fredrika Melander Rönn. I den beskrivs historik och förutsättningar för Gevärsfaktoriets i form av gällande detaljplaner och bevarandeprogram för Norrtälje stadskärna.



Utdrag ur detaljplan för fastigheten Faktoriets 1, DP 01-212 (laga kraft 1990-06-25) Källa: Norrtälje Kommun Faktoriets med den f.d. verkstadsbyggnaden ligger parallellt med Hantverkargatan på norra delen av tomt.

Metod

Vid inventeringen och dokumentationen har interiörerna fotodokumenterats och detaljer av kulturhistoriskt värde markerats på planritningar. Detaljer som dörrfoder och bröstlister har ritats av i skala 1:1 för att kunna bedöma dess ålder. Även dörrarna har daterats utifrån dess uppbyggnad och indelning i ramverk och fyllningar och beslag i form av gångjärn och lås.

I rapporten redovisas interiörens kulturhistoriska värden och vilka delar av den fasta inredningen som bör bevaras i samband med kommande ombyggnad.

Gällande skydd

Förutsättningar för byggnaden i form av gällande skydd redovisas i den antikvariska förundersökningen från 2016 och återges här endast i korthet. Byggnaden har i gällande detaljplan från 1990 markerats som kulturhistoriskt värdefull byggnad och försetts med rivningsförbud eftersom det är en byggnad av mycket stort kulturhistoriskt värde. I bevarandeprogrammet för Norrtälje stadskärnan har Gevärsfaktoriet försetts med den högsta kulturhistoriska klassningen. Som motivering för klassningen anges: Byggnaden fungerade som verkstad för faktoriet och är en av de välbevarade byggnaderna från 1700-talets senare del i Norrtälje. Byggnaden vittnar om det en gång omfattande och för staden så betydande gevärsfaktoriet och har därför ett högt kulturhistoriskt värde, därtill är byggnaden betydelsefull för lokalhistorien i staden. Belägen strategiskt vid en av infarterna till stadskärnan är byggnaden även starkt miljöskapande för stadsbilden. Skydd i detaljplan: Q, q1 - Kulturresevat (Q), Byggnad får inte rivas (q1).

Med hänsyn till ovanstående kan byggnaden sägas omfattas av förvanskningförbud enligt Plan- och bygglagen kap 8 § 13.



Utsnitt ur karta över faktorietområdet från 1810. Här finns den aktuella faktoribygnaden utritad och markerad som byggnad nr. 11. Källa: Krigsarkivet

Fastigheten ligger inom avgränsningen för fornlämningen Norrtälje 42:1 som utgörs av kulturlager från staden Norrtälje. Slutligen ingår Gevärsfaktoriet i ett område av riksintresse för kulturmiljövården: Norrtälje (AB 84).

Historik

Byggnadens historia har också redovisats utförligt i den antikvariska förundersökningen från 2016 och historiken återges därför endast kortfattat här.

År 1623 anlades i den år 1622 grundade staden Norrtälje ett vapenfaktori med tyska hantverkare. Den nuvarande faktoribyggnaden eller verkstadslängan är troligen uppförd någon gång mellan 1763 och 1771. Gevärsfaktoriet lade ner sin verksamhet år 1843. På 1850-talet hyrdes faktoribyggnaden ut till ett kvarnkonstium. 1858 inreddes två lägenheter om 1 rum och kök i den f.d. verkstadsdelen (rum 7). Senare under 1800-talet kom även ett bankkontor att inrymmas i den f.d. faktoribyggnaden. I början av 1900-talet inrymdes även Slipskiveaktiebolaget Sveas kontorslokaler där. 1919 köptes den gamla verkstadslängan av Roslagens fornminnes- och hembygdsföreningen som därefter inreddes för museiverksamhet. Museet invigdes 1922 när Norrtälje stad firade 300 år.

1972 bildades Stiftelsen Roslagsmuseet av fornminnesföreningen, kommunen och landstinget. Enligt stiftelseurkunden skulle stiftelsen förvalta och bevara de fastigheter och samlingar som tillhört fornminnesföreningen, hålla samlingarna tillgängliga och "bedriva och främja kulturminnesvård och museal verksamhet". Byggnaden genomgick en genomgripande renovering på 1970-talet. Bl.a. revs det före detta bankvalvet i rum 2 i samband med att en ny entrédörr mot gården sattes in.

Sedan 2008 har museiverksamheten legat nere i väntan på att lokalerna ska renoveras. År 2017 renoverades fasaderna på Faktoriet och nya fönster och ytterdörrar monterades. I år planerar kommunen och stiftelsen Roslagsmuseet att påbörja den invändiga renoveringen.



Målning från 1930 av Albert "Alpe" Petterson som visar den f.d. verkstadsbyggnaden på Hantverkargatan.

Byggnadsbeskrivning

Stomme

På en grund och sockelmur av gråsten är huset uppfört i en våning med stomme av tegel, ca 60 cm tjocka murar. Huset har inredd vind med vindskupor. Taket är ett sadeltak med traditionella svenska takstolar av bilat fyrkantsvirke och försett med taktro av sågade bräder. Byggnaden är c:a 34 m lång och 7,5 m bred.

Fasad och tak

Sockelmur och fasader är slätputsade och avfärgade i grå respektive gulvit kalkfärg. Taket täcks med enkupiga tegelpannor. På taket finns även tre plåtklädda skorstenar.

Fönstren och ytterdörrarna är nya och sattes in under 2017 i samband med fasadrenoveringen. Fönster och dörrar är målade i engelskt rött.



Gårdsfasaden efter 2017 års fasadrenovering. Foto i maj 2018



Östra gavelfasaden efter 2017 års fasadrenovering. Foto i maj 2018.

Rumsbeskrivning

Efter att museet stängdes 2008 har golv och bjälklag på bottenvåningen rivits ut ur byggnaden. Detta gjordes eftersom bjälklaget var fukt- och mögelskadat. Vilken typ av golv som fanns i varje rum före rivningen har jag som skriver denna rapport ingen information om. I rum 4 finns dock bjälklaget kvar och i rum 8 och 11 finns ett traditionellt träbjälklag med tillhörande plankgolv delvis bevarat. För rumsnummer, se plan i bilaga 1-2. För närvarande är stensockelns insida synlig och även fundament till tidigare eldstäder och tidigare rivna mellanväggar. Förutom golvbjälklag och golvbräder finns mycket kvar av äldre fast inredning i form av dörrsnickerier, foderlister och bröstlister.

Nedan redovisas interiören i form av rumsbeskrivningar. Dessa ska läsas tillsammans med de planritningar som bifogas rapporten och där rumsnummer är markerade. På planritningarna markeras även foder och dörrtyper, detaljer som är viktiga för att datera interiörerna.

Därefter följer en uppräknig av vilka delar av interiören som har ett kulturhistoriskt värde och som därför bör bevaras.



Fasad mot Hantverkargatan efter 2017 års fasadrenovering.

Plan 0, Källarvåning

Västra källarvalvet

Byggnadsdel	Utförande, uppskattad ålder	Färg
Golv	<i>Betonggolv</i>	
Vägg	Nedre delen av väggarna, under valvanfang, är murade av stora gråstensblock. Gavelvägg mot väster är murad i rött tegel .	.
Tak	Västra halvan har ett tunnvalv av tegel, östra halvan har platsgjutet betongtak med ingjutna stålbealkar.	
Fönster	-	
Dörrar		
Övrigt	Källartrappa av betong.	
Kulturhistoriskt värde	Källarvalv av tegel, gråstensmur.	



Västra källarens främre del har gjutet betongtak. Där har tidigare funnits ett pannrum.

Östra källarvalvet

Byggnadsdel	Utförande, uppskattad ålder	Färg
Golv	Stampat jordgolv	
Vägg	Nedre delen, under valvanfang, är murad av stora gråstensblock. I övrigt är vägg murad av rött tegel.	
Tak	Tunnvalv av rött tegel.	
Fönster		
Dörrar		
Övrigt	Trätrappa upp till rum 5. Avloppsledning av gjutjärn går ut genom norra muren.	
Kulturhistoriskt värde	Källarvalv av tegel, gråstensmur, trätrappa.	



Östra källarvalvet är bevarat i ursprungligt skick med tegelvalv och en äldre trätrappa med nedgång genom en golvlucka i rum 5. På bilderna ses avloppsrör från wc och kök i rum 5 och 6.



Plan 1, Bottenvåning

Rum 1

Byggnadsdel	Utförande, uppskattad ålder	Färg
Golv	Golvet är rivet. På marken ligger sand/grus samt sten och tegel.	
Sockel	Sockeln är riven	
Vägg	Bröstlist av trä på vägg mot söder, norr och öster i nivå med underkant fönster. Bröstlisten på norra och östra väggen har ett enkelt utförande med avfasad underkant. På södra väggen har bröstlisten en övre kvartstavsprofil och en undre karnisprofil. Bröstlisterna på de två väggarna sitter på olika höjd. Södra bröstlisten troligen från 1800-talet. Den östra och norra troligen kring 1900-talet mitt. Vägg mot söder och öster har liggande släthyvlade bräder upp till bröstlist. Bör vara från 1800-talet. Väggbörstning mot norr och väggar över bröstlist är tapetserade och målade i grått under bröstlist och gult över bröstlisten.	Grå Grå och gul
Taklist	Enkel hålkälslist i trä. 1970-tal.	Vitmålad
Tak	Släta skivor (gips?). 1970-tal.	Vitmålat
Fönster	Putsad fönstersmyg, fönsterbänk av trä omålad med spik, troligen har en masonitskiva rivits bort. Puttskador i smyg efter fönsterbyte. Fönsternischerna har en svag välvning.	Smyg: vitmålad Fönster: Vitmålad
Dörrar	Pardörr mot rum 3, halvfransk dörr med ramverk och tre fyllningar per dörrblad. Infällt lås och trycke av mässing. Fodersockel och dörrfoder i enkel nyrenässansstil. 1920-tal?. Dörr och trycke, troligen 1920-tal.	Foder och karm: blågrå, dörr: varmgrå.
Övrigt	Drevning av fönster har utförts med fogskum. Två väggradiatorer under fönstren, oljefyllda elradiatorer. Stor välvd öppning mot rum 2.	
Kulturhistorisk värde	Bröstpanel och bröstlist, dörrsnickerier mot rum 2, inkl. foderlist. Ev. kulturlager under golv.	



Foto mot öster. Detta är det enda rum som har en bröstpanel av trä under den profilerade bröstlisten som är hopfogad med fönsterbänkarna.



Äldre pardörr till rum 3.



Bröstlsiten på södra och östra väggen skiljer sig åt och ligger på olika nivåer.

Rum 2 (fd. bankvalv)

Byggnadsdel	Utförande, uppskattad ålder	Färg
Golv	Västra delen av rummet har tegelgolv som kan vara från 1800-talet. I östra delen är golvet rivet. I innerhörn mot rum 1 finns ett eldstadsfundament av tegel till en kakelugn. På marken ligger sand/grus samt sten och tegel.	
Sockel	Sockeln är riven	
Vägg	Vägg bakom riven sockel av tegel. I övrigt är väggarna putsade och tapetserade samt målade.	Ljusblått, vitt.
Taklist	Hålkälslist i trä, 1970-tal	Vit
Tak	Slåta skivor (gips?), 1970-tal. Rummet var tidigare välvt lika rum 10, se bilaga 5. Valvet revs på 1970-talet när ny entré mot gården togs upp.	Vit
Fönster	Tidigare fanns ett fönster på ytterdörrens plats.	
Dörrar	Ytterdörr, slät skivbeklädnad, trycke och låsvred i mässing, 1970-tal. Dörr till rum 6 wc utgörs av en äldre trefyllningsdörr som klätts med gamla bräder.	vit
Övrigt	Stora väggöppningar mot rum 1 och 7.	
Kulturhistoriskt värde	Ev. kulturlager under golv. Tegelgolv. Eldstadsfundament.	

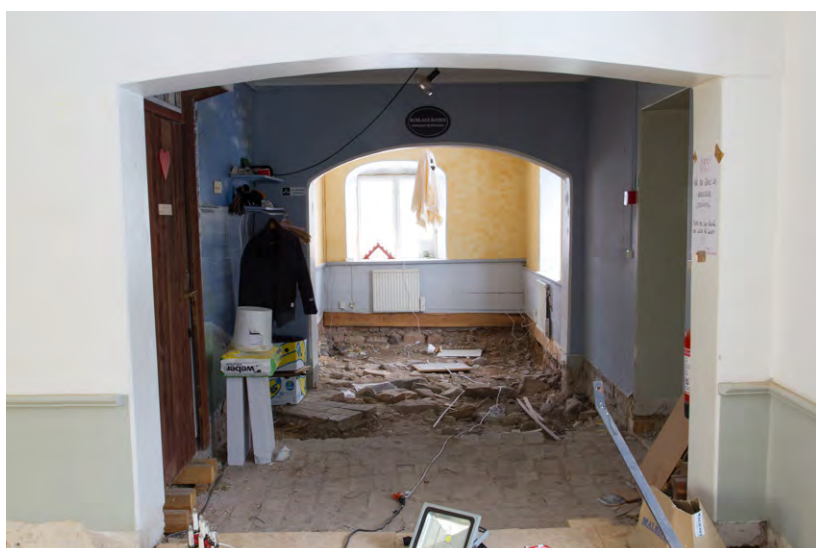


Foto mot öster med rum 1 i fonden och rum 2 med tegelgolv i förgrunden.



I förgrunden till höger ses eldstadsfundamentet i tegel. I fonden ses rum 6.

Rum 3

Byggnadsdel	Utförande, uppskattad ålder	Färg
Golv	Golvet är rivet. På marken ligger sand/grus samt sten och tegel.	
Sockel	Sockeln är riven	
Vägg	Putsade väggar som klistrats med papp och därefter målats i lasyrteknik som van vanlig på 1990-talet.	Gul
Taklist	Enkel hålkälslist i trä. 1970-tal.	Vitmålad
Tak	Släta skivor (gips?), 1970-tal.	Vitmålat
Fönster	Putsad fönstersmyg, fönsterbänk av trä omålad med spik, troligen har en masonitskiva rivits bort. Putsskador i smyg.	Smyg: vitmålad Fönster: Vitmålad
Dörrar	Pardörr mot rum 2, halvfransk dörr med ramverk och tre fyllningar per dörrblad. Infällt lås och trycke av mässing. Dörrfoder i enkel nyrenässansstil. Ca 1900. Dörr och trycke troligen 1920-tal. Mot rum 4: profilerade dörrfoder, 1920-tal. Dörr saknas.	Foder och karm: blågrå, dörr: varmgrå. Grå
Övrigt	Drevning av fönster har utförts med fogskum. Oljefyllt elradiator som suttit på vägg under fönster har demonterats.	
Kulturhistoriskt värde	Dörrsnickerier inkl. dörrfoder. Ev. kulturlager under golv.	



Foto västerut med rum 4 och 7 i fonden.



Äldre fönsterbänk av trä. Nya fönster monterades 2017.

Rum 4, farstu

Byggnadsdel	Utförande, uppskattad ålder	Färg
Golv	Golvet är rivet. Bjälklag av 3"-plank, c/c 60 cm, isolerat med mineralull, 1970-tal.	
Sockel	Sockeln är riven	
Vägg	Putsade väggar som klistrats med papp eller väv och därefter målats.	Vit
Taklist	Enkel hålkälslist i trä. 1970-tal.	Ljusblå
Tak	Slåta skivor (gips?). 1970-tal.	Ljusblå
Fönster	Saknas.	
Dörrar	Ytterdörr mot Hantverkaregatan, nytillverkad pardörr från 2017. Dörr till rum 5: pentry: trefyllningsdörr, lås och trycke saknas.. Dörrfoder till rum 3, 5 och 7 i nybarock 1920-tal.	Röd. Grå
Övrigt		
Kulturhistoriskt värde	Dörrensickerier inkl. dörrfoder. Ev. kulturlager under golv.	



Ovan och ovan till höger: Foto mot öster med rum 3 i fonden. Golvet är rivet men bjälklaget ligger kvar under plywoodskivan. I förgrunden på högra bilden ses dörrfoder och bröstpanel i rum 7 och den nya pardörren mot Hantverkaregatan skymtar.

Rum 5, pentry

Byggnadsdel	Utförande, uppskattad ålder	Färg
Golv	Plastmatta	Gråbeige
Sockel	Saknas förutom ett kort bit profilerad sockel, 1920-tal.	Grå
Vägg	Skivklädda, masonit, delvis omålade	Brandgul
Taklist	Enkel hålkälslist i trä. 1970-tal.	Vitmålar
Tak	Gipsskiva, 1970-tal.	Vitmålat
Fönster		
Dörrar	Dörr till rum 4: trefyllningsdörr (lås och trycke saknas) med profilerade dörrfoder, 1920-tal.	Karm o foder: grå. Dörr: ljusgrå.
Övrigt	Golvlucka till källartrappa. Diskbänk och överskåp, 1970-tal?	
Kulturhistoriskt värde	Dörrsnickerier.	



En liten kokvrå eller ett pentry med spår av inredning från 1960-70-talet. Lucka i golvet leder ner till östra källaren.

Rum 6, wc

Byggnadsdel	Utförande, uppskattad ålder	Färg
Golv	Plastmatta	
Sockel		
Vägg	Klädda med masonit, målade	
Taklist	Enkel hålkälslist i trä. 1970-tal.	Vit
Tak	Släta skivor (gips?). 1970-tal.	Vit
Fönster	-	
Dörrar	Trefyllningsdörr. 1920-tal.	
Övrigt	Wc-stol, handfat.	
Kulturhistoriskt värde	-	

Rum 7

Byggnadsdel	Utförande, uppskattad ålder	Färg
Golv	Golvet är rivet. Botten ligger ca 60 cm under tidigare golvnivå. I rummets längdriktning finns en grund-/sockelmur som täcks av 1-2 skift tegel. Även på tvären i rummet, i nord-sydlig riktning finns två likadana murar. Där murarna korsar varandra, och vid vägg mot rum 8, finns rester av eldstadsplan i tegel. De tvär- och längsgående murarna markera troligen väggar som rivits. De har tillkommit i samband med att verkstadslokalen år 1858 byggdes om till två lägenheter om 1 rum och kök.	
Sockel	Sockeln är riven	
Vägg	Putsade väggar klistrade med papp eller väv. Profilerad bröstlist av trä, 1920-tal, i nivå med fönstrens underkant. Över bröstlist är väggarna vitmålade, under bröstlist gråmålad. Fönsternischer med tunnare väggar i fönsterbröstningarna. Fönsternischerna har en svag välvning.	Vägg grå och vit Bröstlist: grå
Taklist	Enkel hålkälslist i trä. 1970-tal.	Vit
Tak	Släta skivor (gips?). 1970-tal.	Vit
Fönster	Nya fönster som sattes in vid renovering 2017. Putsade fönstersmygar. Fönstren drevade med fogskum. Putsskador i samband med fönsterbyte. Fönsterbänkar av omålade bräder som tidigare troligen varit täckta av släta masonitskivor som rivits.	Vita
Dörrar	Dörrar saknas mot rum 4 och 8. Profilerade dörrfoder i nybarock, 1920-tal.	Grå.
Övrigt	Oljefyllda elradiatorer under fyra av fönstren. Träpelare mitt i rummet samt längsgående takbjälke.	Vita.
Kulturhistoriskt värde	Muröppningar i sockel, ev. kulturlager under golv + murrester. Bröstlist, dörrsnickerier inkl. dörrfoder. Eldstadsfundament.	



Foto mot väster.



Foto mot öster mot.



Foto mot söder.



Fönsterbänk och bröstlist, troligen från 1920-talet.



Foto mot norr. Mitt i bild ses ett eldstadsfundament.



Foto av norra delen av rummet med tvärgående sten- och tegelmurar samt eldstadsfundament.



Dörrfoder till rum 4, bröstlist. Fast inredning troligen från 1920-talet.

Rum 8

Byggnadsdel	Utförande, uppskattad ålder	Färg
Golv	Golvet och bjälklaget är rivet, förutom en del av golvet närmast norra väggen. Bjälklagsresterna består av bilat timmer, ca 20 x 18 cm, c/c 120 cm som täcks av hyvlade bräder (1850-tal?) och ett uppreglat golv av spånskivor med mineralullsisolering (1970-tal) Botten består av sand/grus och tegel. I innerhörn vid riven mellanvägg finns eldstadsplan av tegel kvar. Del av äldre tegelgolv lagt i fiskbensmönster finns kvar i rummets mitt (se bilaga 6). Ålder troligen 1700- eller 1800-tal.	
Sockel	Sockeln är riven	
Vägg	Putsade väggar som klistrats med papp och makulerats med tidningspapper, 1990-tal. Där papp och tidningspapper rivits syns underliggande slätputs som varit målad i grått (bröstning) och vitt (över bröstning)	Papp: Ljusblå
Taklist	Enkel hålkälslist i trä. 1970-tal.	Ljusblå
Tak	Slåta skivor (gips?). 1970-tal.	Ljusblå
Fönster	Lika rum 7	
Dörrar	Igenmurad dörröppning i vägg mot rum 7. Profilerade dörfoder vid de bägge dörröppningarna mot rum 9 (Empirestil 1850-60-tal resp. nyrenässans 1880-90-tal) och öppning mot rum 7(nybarock 1920-tal).	Blå, grå och vit.
Övrigt	Utställningsmonter med glasdörr närmast norra väggen. 1970-tal.	Blå.
Kulturhistoriskt värde	Dörrsnickerier inkl. dörfoder. Ev. kulturlager i mark. Eldstadsfundament. Rester av tegelgolv och äldre bjälklag med golvplank.	



I innerhörn finns fundament till kakelugn i anslutning till en riven innervägg som finns med på uppmättningsritningen från 2009.



Till höger finns en utställningsmonter kvar och delar av det gamla bjälklaget.

Rum 9

Byggnadsdel	Utförande, uppskattad ålder	Färg
Golv	Golvet och bjälklaget är rivet. Golvrester av tegel finns framför rum 10 och längs norra muren i östra delen (se bilaga 6). Tegलगolv från 1700- eller 1800-talet.	
Sockel	Sockeln är riven.	
Vägg	Putsade väggar klistrade med papp eller väv, målade i vitt. Vålvd öppning framför rum 10 där ett alkovliknande utrymme finns. Bröstlist med enkel avfasad profil på vägg mot söder fram till västra fönstret, 1950-tal? På norra väggen finns en äldre bröstlist med karnisprofil, trol. 1800-talets senare del.	Vit Grå
Taklist	Enkel hålkälslist i trä. 1970-tal.	Ljusblå
Tak	Slåta skivor (gips?). 1970-tal.	Ljusblå
Fönster	Lika rum 7	Vit
Dörrar	Dörr mot rum 11 (farstu): vålvd öppning med kraftiga empirifoder och dörr av stående bräder med bandgångjärn, trol. Från mitten av 1800-talet. Dörr mot rum 10 (bankvalv): Halvfransk dörr med tre fyllningar och infällt lås samt trycke av mässing: ca 1900. Foder i empirestil, 1850-60-tal. Dörr mot rum 11: Tunn (30 mm) dörr med tre-fyllningar, ev. från 1800-talets mitt med utanpåliggande kammarlås. Foder i nybarock, tidigt 1900-tal.	Ljusgrå. Ljusgrå Ljusgrå
Övrigt	Framför rum 10 finns en alkov eller nisch som tillkommit genom att en vägg rivits och öppningen in mot nischen täcks av ett flack valv.	
Kulturhistoriskt värde	Bröstlist, dörrsnickerier inkl. dörrfoder. Kulturlager i mark. Murrester. Rester av tegलगolv och eldstadsfundament.	



Vålvd dörröppning mot rum 11 med kraftiga dörrfoder i empirestil och ålderdomlig bräddörr. Äldre bröstlist finns kvar i delar av rummet.

Rum 9, forts.



Mitt i bild finns dörren till det välvda rum 10.



Dörr till rum 11, farstu. Ålderdomlig dörrtyp.

Rum 10, bankvalv

Byggnadsdel	Utförande, uppskattad ålder	Färg
Golv	Tegel, troligen 18+00-talets mitt eller senare del.	Rött
Sockel	-	
Vägg	Putsade väggar.	Vit
Taklist	-	
Tak	Putsat tegelvalv, troligen 1800-talets mitt eller senare del.	Vit
Fönster	Rummet har tidigare haft ett fönster mot gården som senare satts igen.	
Dörrar	Halvfransk trefyllningsdörr med infällt lås och trycke av mässing: ca 1900.	Ljusgrå
Övrigt		
Kulturhistoriskt värde	Tegelgolv. Tegelvalv	



Tunnvälvt rum med tegelgolv. Skulle kunna vara ett f.d. bankvalv.

Rum 11, farstu

Byggnadsdel	Utförande, uppskattad ålder	Färg
Golv	Golvet är rivet. Bjälklaget är till största del rivet men framför källartrappa ligger två äldre golvbjälkar kvar med trossbotten och byggmästarfyllning delvis bevarad, trol. 1800-talets mitt.	
Sockel	Sockeln är riven.	
Vägg	Putsade väggar, klistrade med papp eller väv.	Vit
Taklist	Putsad hålkäl	Vit
Tak	Putsat tak. I nisch framför källartrappan är taket välvt och putsat.	Vit
Fönster	-	
Dörrar	<p>Dörr mot rum 9: välvd öppning med kraftiga empirefoder och dörr av stående bräder med tre smidda bandgångjärn, trol. från mitten av 1800-talet.</p> <p>Källardörr. Slät dörr av stående hyvlade bräder. Välvd dörroppning till källare.</p> <p>Ny ytterdörr från 2017, pardörr med fyllningar.</p> <p>Dörr mot rum 9: Tunn (30 mm) dörr med tre-fyllningar, ev. från 1800-talets mitt med utanpåliggande kammarlås. Foder i nybarock, tidigt 1900-tal.</p> <p>Dörr mot rum 12: Kraftigt symmetriskt foder med enkel kvartstavsprofil, mitten av 1800-talet. Dörrblad saknas.</p>	<p>Ljusgrå.</p> <p>Ljusgrå</p> <p>Röd</p> <p>Brun</p> <p>?</p>
Övrigt	Trappa upp till vindsvåningen, 1920-tal?.	
Kulturhistoriskt värde	Putsat tak med hålkäl. Dörrsnickerier inkl. dörrfoder. Kulturlager i mark. Bjälklagsrester.	



Rum 11. Mitt i bild ses dörr till rum 9.



Rum 11. Ålderdomlig dörr t.v. mot rum 9. Till höger ses dörr till västra källarvalvet.

Rum 12-13, smedsbostad

Byggnadsdel	Utförande, uppskattad ålder	Färg
Golv	Rum 12: Betonggolv i östra delen. I västra delen är golvet rivet och källarvalvets hjässa är synlig uppifrån. Rum 13: Golv och bjälklag är rivet. Gamla vatten- och avloppsledningar ligger synliga. Eldstadsgrund i innerhorn.	
Sockel	-	
Vägg	Putsade väggar. Tapetserade med tapeter från tidigt 1900-tal. Tapetväderna är delvis sönderrivna.	
Taklist	Putsad hålkäl	vit
Tak	Puts, svårdaterat. Troligen från 1800-talet.	Vit
Fönster	Nya fönster som sattes in 2017. Fönsterbänkar av trä. Putsade fönstersmygar	Vita Mörkbruna
Dörrar	Dörrfoder: sentida imitation av symmetriska barockfoder, 1970-tal.	Ljusgrå
Övrigt	Öppen spis i rum 12 med murad och putsad spiskåpa. Troligen tidigt 1900-tal.	
Kulturhistoriskt värde	Öppen spis, äldre fönsterbänk. Dörrsnickerier. Ev. kulturlager i mark. Putsade tak med hålkäl.	



Smedsbostad, rum 12. Musealt rekonstruerad öppen spis.

Plan 2, vindsvåning

Rum 14

Byggnadsdel	Utförande, uppskattad ålder	Färg
Golv	Golv av spontade bräder, struket med klarlack. 1970-tal. Troligen finns ett äldre plankgolv från 1800-talets mitt kvar under. Det finns nämligen kvar bakom de senare byggda brädväggarna.	
Sockel	Slät träsockel vid fasspontad panel intill trappan.	Ljusblå
Vägg	Innerväggar av stående, släta spontade och hyvlade bräder som döljer takstolar och murkrön. 1970-tal Intill trappan är väggarna klädda med fasspontad stående panel. Väggar mot gavelkamrar är putsade och målade i vitt och ljusblått. Murstockar av tegel, på den västra har putsen knackats bort.	Laserade i ljusbrunt Ljusblå
Taklist		
Tak	Slät, spontad och hyvlad panel	Vit
Fönster	Takkupor med nya fönster som sattes in 2017.	Vita
Dörrar	Dörröppningar mot gavelrum saknar dörrblad. Enkla, släta dörrfoder.	Ljusgrå
Övrigt	Trappräcke av trä, trappräcke med smala stående träspjälor. Troligen från 1920-talet.	Ljusgrå
Kulturhistoriskt värde	Plankgolv bakom inklädda väggar. Trappräcke. Murkrön och synliga takstolar bakom vägg- och takpanel.	



Rum 14, foto mot öster. Putsad murstock i rummets mitt.



Putsad vägg mot murstock.



Trappa från rum 11. Murstocken ses till vänster.



Vindsväggarna har varit inklädda med panel som döljer murkrön och takstolar. Mineralullsisolering ses bakom frilagda väggpartier.

Nedan: skorsten fotograferad genom lucka i innertaket i rum 14.



Rum 15

Byggnadsdel	Utförande, uppskattad ålder	Färg
Golv	Gammalt plankgolv, obehandlat skurgolv, trol. 1850-60-tal?	
Sockel	Sockellist av trä som kröns av karnisprofil, trol. samtida med golvet 1850-60-tal.	mörkgrå
Vägg	Putsade väggar, målade i lasyrteknik trol. på 1990-talet. Norra väggen är putsad och försedd med en välvd nisch, flera gamla lager kalkfärg.	mörkgrå lasyr på rosa botten. I
Taklist		
Tak	Puts	Svart
Fönster	Nya fönster som sattes in 2017. Putsade fönstersmygar	Vita, grå puts.
Dörrar	Dörrar saknas. Dörrfoder mot rum 14 och 16, nybarock, 1920-tal.	Grå
Övrigt	Glasvägg med glasdörr i smäckra träprofiler, f.d. utställningsmonter-	Grå profil.
Kulturhistoriskt värde	Plankgolv, sockellist, putsat tak, putsad mur inkl. välvd nisch. Dörrsnickerier inkl. dörrfoder.	

Rum 16

Byggnadsdel	Utförande, uppskattad ålder	Färg
Golv	Gammalt plankgolv, obehandlat skurgolv, trol. 1850-60-tal?	
Sockel	Sockellist av trä som kröns av karnisprofil, trol. samtida med golvet 1850-60-tal.	Ljusgrå
Vägg	Lika rum 15 förutom vägg mot söder som är en tegelvägg på vilken putsen tagits ner. Det gjordes i samband med ombyggnaden på 1970-talet.	
Taklist	-	
Tak	Puts	Svart
Fönster	Nytt fönster från 2017, putsa fönstersmyg, fönsterbänk av trä.	Vita
Dörrar	Dörr saknas, dörröppning med enkla släta, smala foderlister	Grå
Övrigt	Öppen spis av slammat tegel i vägg mot öster.	
Kulturhistoriskt värde	Plankgolv, sockellist, putsat tak, putsad mur. Dörrsnickerier inkl. dörrfoder.	



Musealt rekonstruerad eldstad i rum 16.



Tegelväggen frilagd på södra muren.



Putsat och murat valv som bär upp rökkanalerna till skorsten.



Ålderdomliga plankgolv i rum 15-16.

Rum 17

Byggnadsdel	Utförande, uppskattad ålder	Färg
Golv	Spånskiva	
Sockel	Lika rum 15	ljusgrå
Vägg	Putsade, målade väggar, mot norr finns en putsad nisch som fondvägg i utställningsmonter.	Ljusblå
Taklist		
Tak	Målad puts	Ljusblå
Fönster	Nya fönster som sattes in 2017.	Vit
Dörrar	Mot rum 18: helfransk tvåfyllningsdörr med s.k. pepparkaksgångjärn typiskt för 1700-talet samt kammarlås. Dörren hänger på handsmidda stubbhakar. Dörren har foder från början på 1900-talet i nybarock. Dörr saknas mot rum 14.	Grå
Övrigt	Glasvägg med glasdörr i smäckra träprofiler, f.d. utställningsmonter.	Grå
Kulturhistoriskt värde	Dörrsnickerier inkl. dörrfoder. Putsad mur med välvd nisch.	

Rum 18

Byggnadsdel	Utförande, uppskattad ålder	Färg
Golv	Masonitskivor med limrester efter bortriven matta.	
Sockel	Låg, slät sockellist, 1970-tal?	ljusgrå
Vägg	Putsade väggar med målad glasfiberväv	Vit
Taklist		
Tak	Putsat tak med målad glasfiberväv	Vit
Fönster	Nya fönster som sattes in 2017.	Vita
Dörrar	Mot rum 17: helfransk tvåfyllningsdörr . Släta smala foder, 1940-50-tal?	Grå
Övrigt	Rostfri diskbänk med underskåp och tre rader vita kakelplattor på vägg ovan diskbänk. 1950-tal. Till höger om diskbänk två höga köksskåp 1980-tal.	Luckor och skåpdörrar målade i rosa lasyrteknik.
Kulturhistoriskt värde	Dörr mot rum 17. Övrig fast inredning bedöms inte ha kulturhistoriskt värde.	



Murat, putsat valv som bär upp röckanalerna.



Dörr med ålderdomliga gångjärn av 1700-talstyp.



Köksinredning i rum 18

Kulturhistoriska kommentarer

Den fasta inredningen kan till stor del dateras utifrån utseende på dörrar med lås, trycken och gångjärn samt profilerna på bevarade dörrfoder. Även bevarade fönsterbänkar av trä och bröstlister ger en upplysning om tillkomsttid.

De äldsta delarna i den fasta inredningen tycks härröra från 1800-talets mitt när gevärsfaktoriet hade lagt ner och den gamla verkstadsbyggnaden kom att inredas till bostad, målarverkstad och kontor. Så småningom inrättades även bankkontor i byggnaden. Det finns även fast inredning bevarad från årtiondena kring sekelskiftet 1900 främst i form av dörrar och dörrfoder. När huset inreddes till museum kring 1920 skedde ytterligare förändringar vilket syns i form av bröstlist i rum 7 samt ett flertal dörrfoder i s.k. nybarock från omkring 1920. Det finns även fast inredning från senare skeden, tex. pentry och wc på bottenvåningen samt diskbänk i östra gavelrummet på vindsvåningen. De öppna spisarna i rum 12 och 16 härrör troligen från omgörningen i samband med att Roslagsmuseet öppnade på 1970-talet.

På den frilagda marken i rummen på bottenvåningen finns många rester efter äldre grundmurar, tegelgolv och eldstäder.

Antikvariska synpunkter på kommande renovering

André Enkler, museiintendent på Norrtälje kommun, har tagit fram ett program för invändig renovering av Gevärsfaktoriets. Han skriver bl.a. följande om målsättningen med byggnaden: Målet är att byggnaden i framtiden skall nyttjas av kommunens museiorganisation och användas till museal utställningsverksamhet samt inrymma ett mindre antal kontorsplatser, en mindre reception, museibutik samt ett informationscentrum för kommunens kulturarvsutbud. Vidare skall en del av utrymmet förberedas för föreläsningar eller annan utbildningsverksamhet och kunna abonneras av externa intressenter.

Angående kommande renovering betonar han vikten av att renoveringen utförs varsamt och med stor respekt för byggnadens historia. Han skriver vidare att renoveringen bör ske på ett sätt som förändrar den ursprungliga konstruktionen minimalt.

Bärande väggar

Om ingrepp i bärande väggar planeras måste dessa föregås av byggnadskonstruktiv utredning för att se vad byggnaden tål i form av ingrepp i bärande stomme utan att stabiliteten äventyras.

Invändigt golv

I enlighet med Stockholms läns museums arkeologiska rapport från 2010 bör val av konstruktion för nytt innergolv göras reversibel så att eventuellt underliggande kulturlager bevaras orörda för framtiden. Val av konstruktion bör även utföras på ett för byggnaden fuktsäkert sätt så att eventuella fukt- och mögelskador och dylikt undviks.

För övrigt bör undersökas om äldre plankgolv från 1800-talet finns kvar på övervåningen under senare tiders mattor och trägolv.

Fast inredning

För att bevara resterna av byggnadens tidigare inredning bör äldre fast inredning i form av dörrar, foder och socklar samt bröstlistor och bröstpanel bevaras som minnen av byggnadens historia

Val av material

I kommunens program för invändig renovering nämns att "äkta och traditionella material som samspelar med byggnaden och dess historia bör i första hand användas". Det innebär att snickerier målas med linoljefärg och att putsade väggar och tak målas med kalkfärg eller med emulsionsfärg. Tapetserade väggar målas med emulsionsfärg.

Till putsning används kalkputs. Till golvmaterial finns flera alternativ: Trägolv i form av traditionella obehandlade skurgolv, alternativt målade trägolv eller trägolv behandlade med hårdvaxolja för att efterlikna traditionellt skurgolv. Trägolv bör vara av god kvalitet och bör ha breda bräder, gärna av varierande bredd, 150–250 mm. Detta för att ge en gedigen känsla av ett traditionellt trägolv.

Tegelgolv kan också vara ett alternativ till entréer och ytor med stort slitage. Tegelgolv som behandlas med linolja eller såpdränks.

Installationer

Installationer är ofta skrymmande i moderna byggnader, det gäller inte minst ventilation. Ventilationskanaler bör förläggas dolt och det bör undersökas om befintliga, äldre murade kanaler kan användas för frånluft. Långa synliga horisontella ventilationskanaler bör undvikas helt. Eftersom golvbjälklaget på hela bottenvåningen är rivet finns möjlighet att förlägga nya elinstallationer mm dolt i golvet.

Källor

Digitala källor

<http://www.roslagsmuseet.se/historia-1.html>

Övrigt

Andersson, Lars, *Arkeologisk förundersökning vid Faktoriet, Arkeologisk förundersökning i form av schaktkontroll vid fastigheten Faktoriet 1, RAÅ 42, Norrtälje socken och kommun*. Stockholms läns-museum rapport 2010:28. Stockholm 2010.

Mellander Rönn, Fredrika, *Antikvarisk förundersökning med konsekvensbeskrivning av yttre renovering, Faktoriet 1, Norrtälje Kommun*. Tyréns, Stockholm 2016.

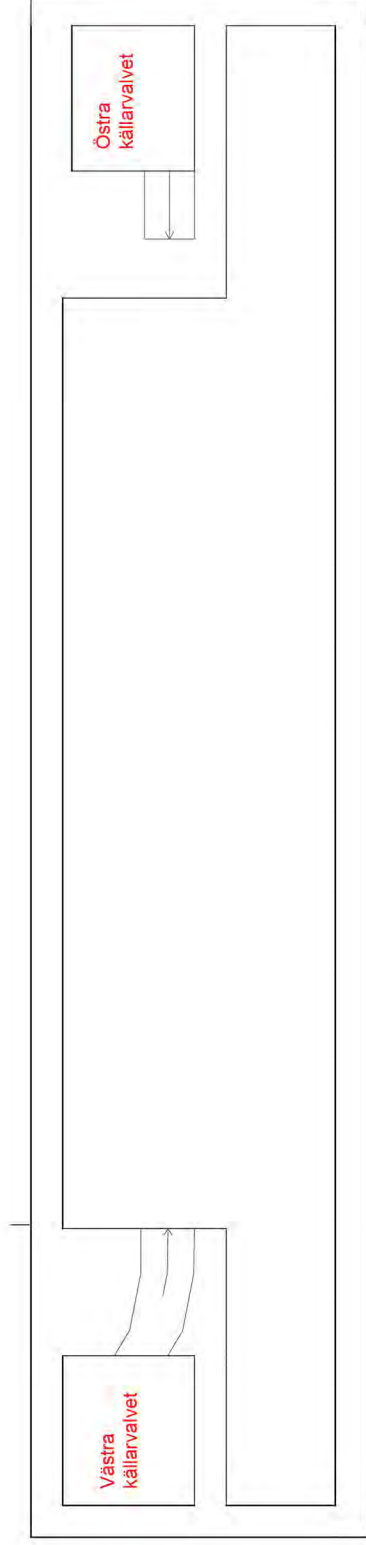
Kopia ur Nordiska museets byggnadsinventering 1943.

Mejl från Hans Landberg, Roslagens fornminnes- och hembygdsförening. 2019-03-12.

Ritningar

Uppmättningsritning, planer. Upprättade av Aros arkitekter 2009. Norrtälje kommun.

Bilaga 1

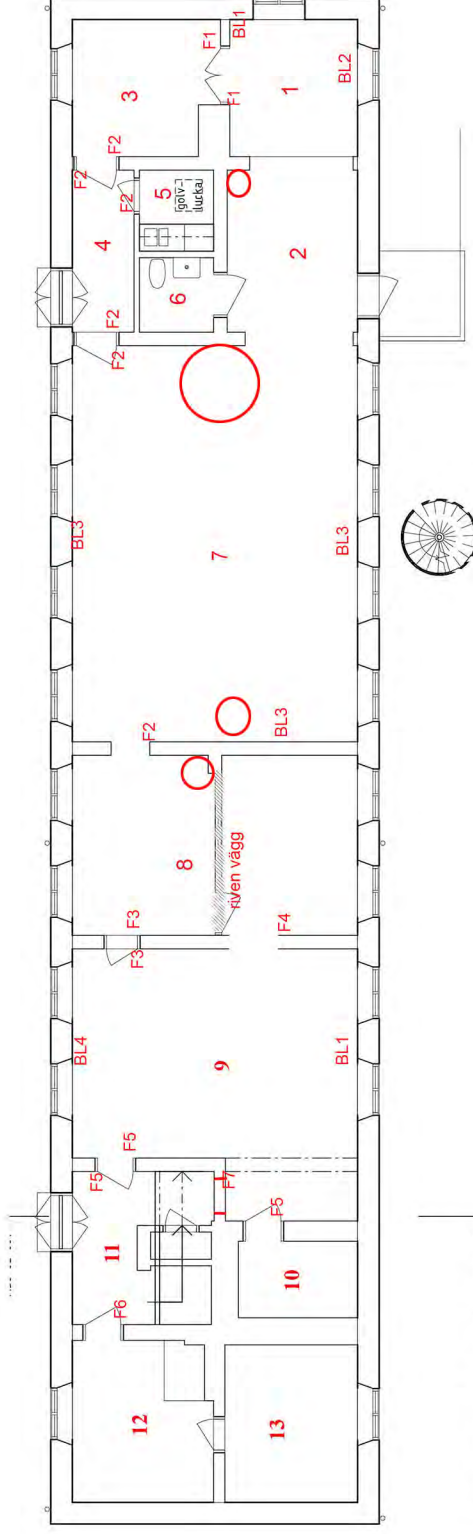


Plan 0 - källare

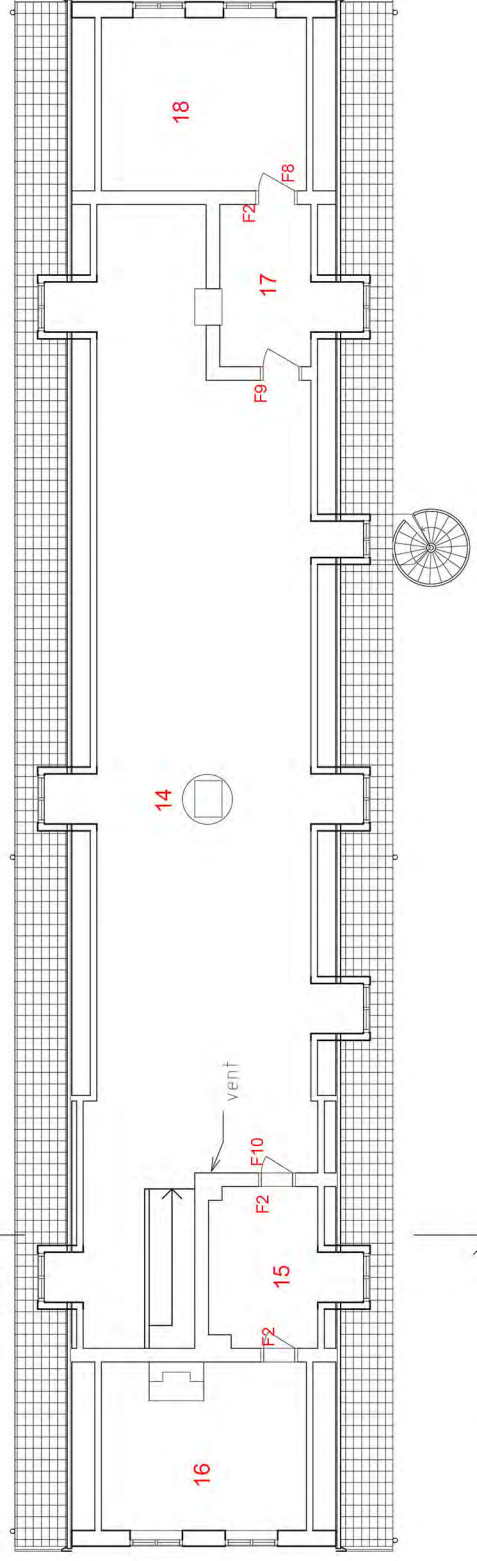
5
A50-02-001

Bilaga 2

○ = Eldstadfundament

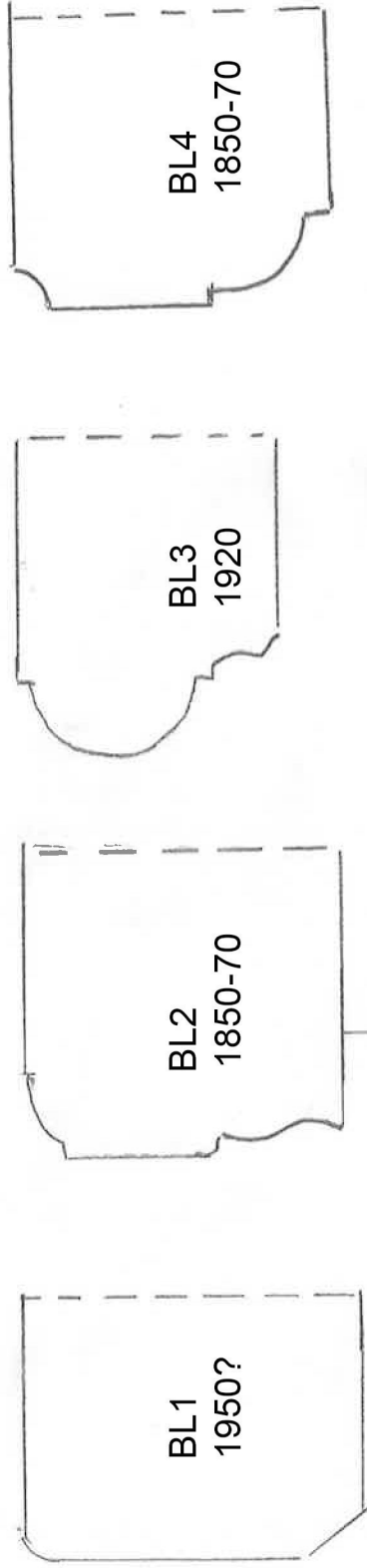


Plan 1 bottenvåning

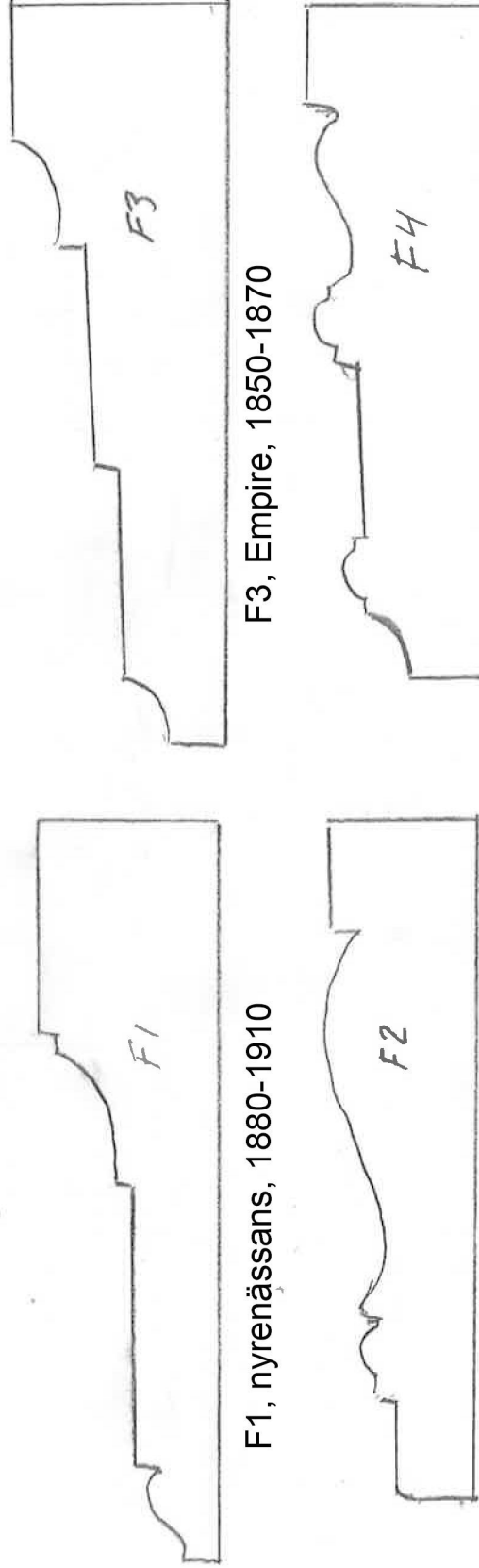


Plan 2 vindsvåning

Bilaga 3



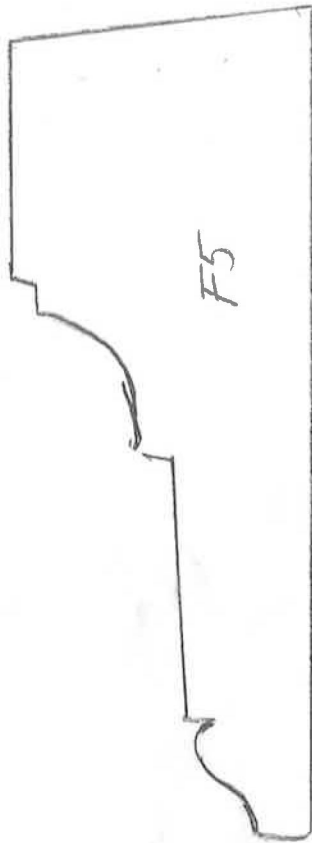
Ovan: bröstlister av olika typer



Skala 1:1 (A4)

DÖRRFODER, BRÖSTLISTER
KV FAKTORIET 1, NORRTÄLJE
Uppmätt av Johan Dellbeck
2019-01-17

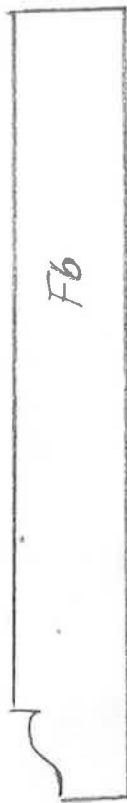
Bilaga 4



F5, empire, 1850-70



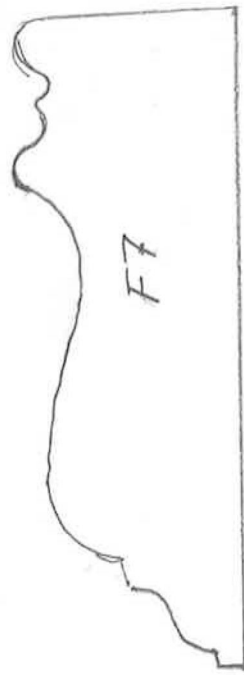
F8, funkis, 1930-50



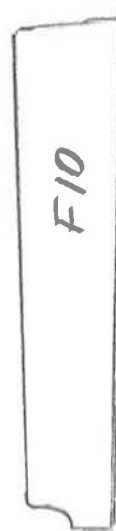
F6, allmogeprofil, 1970-tal



F9, nybarock, 1920-tal



F7, empire?, 1850-70?



F1, funkis, 1930-50

Skala 1:1 (A4)

DÖRRFODER
KV. FAKTORIET 1, NORRTÄLJE
Uppmätt av Johan Dellbeck
2019-01-17

Huset är beläget Hantverkaregatan 23. Det är ett en-
vånings stenhus, putsat med vit slätputs, och vilar på en sockel
av gråsten med grå spritputs. Från Hantverkaregatan leda två
dörrar, vilka ha kannelerade omfattningar och överliggare (se de-
taljritningar). Fönsterbågarna ha två rutors höjd och äro brun-
målade; i några fall ha bågarna kvar beslag av 1700-tals typ (se
detaljritning). Huset har ett sadeltak, täckt av enkupigt tegel.
Tre takkupor, täckta av plåt, åt Hantverkaregatan. Fyra skorste-
nar, av vilka den i mitten av oputsat tegel, medan den östra och
de två västra äro gråputsade. Kraftig profilerad taklist. I östra
gavelröset två fönster med brunmålade tre rutor höga fönsterbå-
gar. Nedanför taknocken på båda gavlarna en rund glugg.

I byggnadens inre äro endast ett fåtal äldre detaljer
bevarade. Den östra dörren leder från Hantverkaregatan till en
förstuga med tegelbelagt golv. I förstugan kvarstår en dörr med
stickbågig överdel och brunmålade påspikade bräder (se detaljrit-
ning). I byggnadens sydöstra rum en vit tvåfyllningsdörr med vi-
ta profilerade foder, och mellan sydöstra och nordöstra rummet
en vit trefyllningsdörr med profilerade foder, samt mellan nord-
östra rummet och förstugan en vit tvåfyllningsdörr med profilerade
foder (se detaljritning). Fönstren ha djupa, stickbågiga ni-
scher, och till fönsterhöjd har i bottenvåningens mittparti en
vit målad bröstpanel dragits upp.

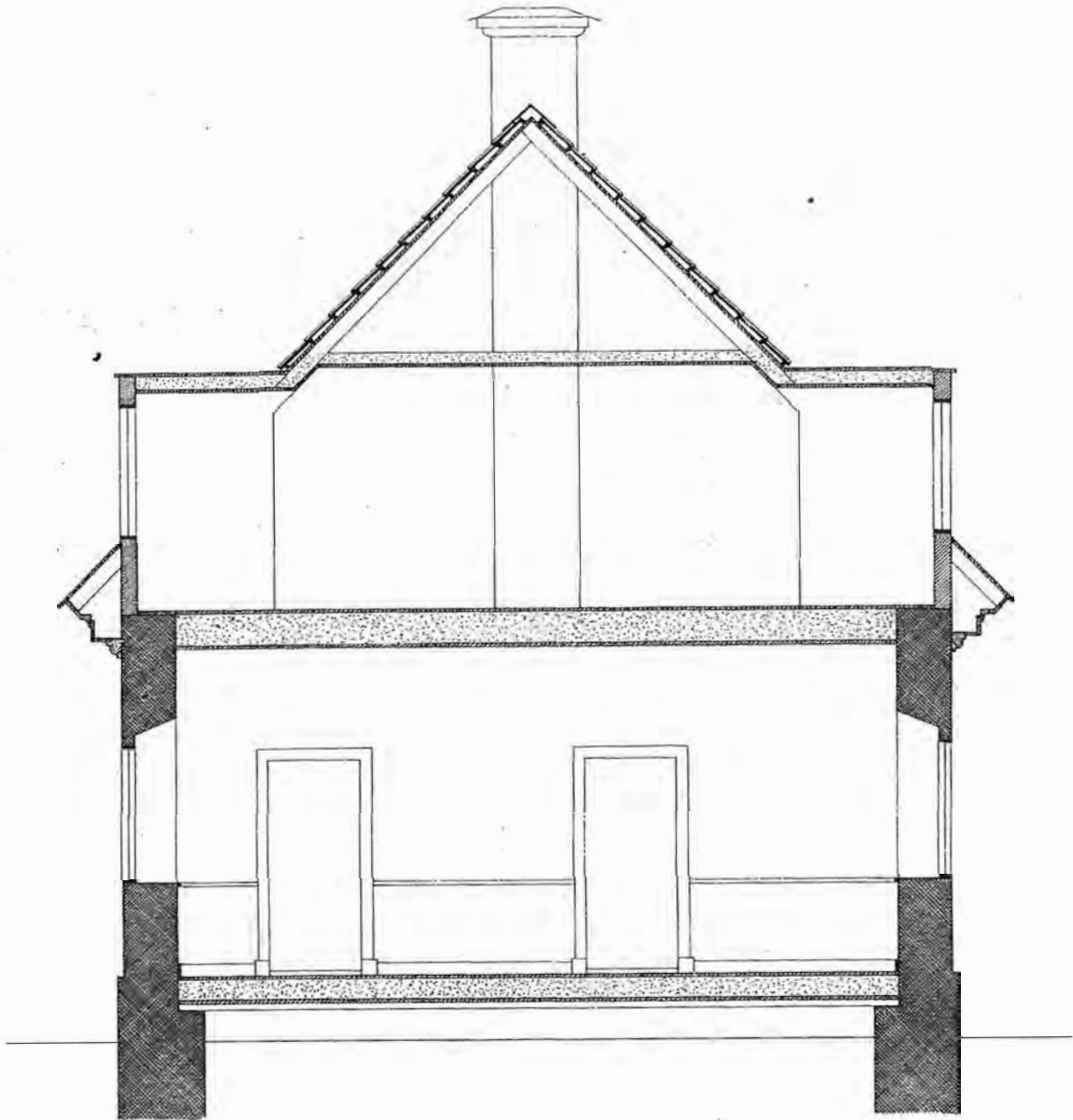
Under huset två tunnvalvda källare med oputsat tegel.

Gamla faktoribygnaden. Efter faktoriets nedläggande
kom byggnaden att inrymma bostäder och är nu Fornminnesförenin-
gens museum.

NORRTÄLJE

Hantverkaregatan 23

Kv. Faktoriet 1



SEKTION.

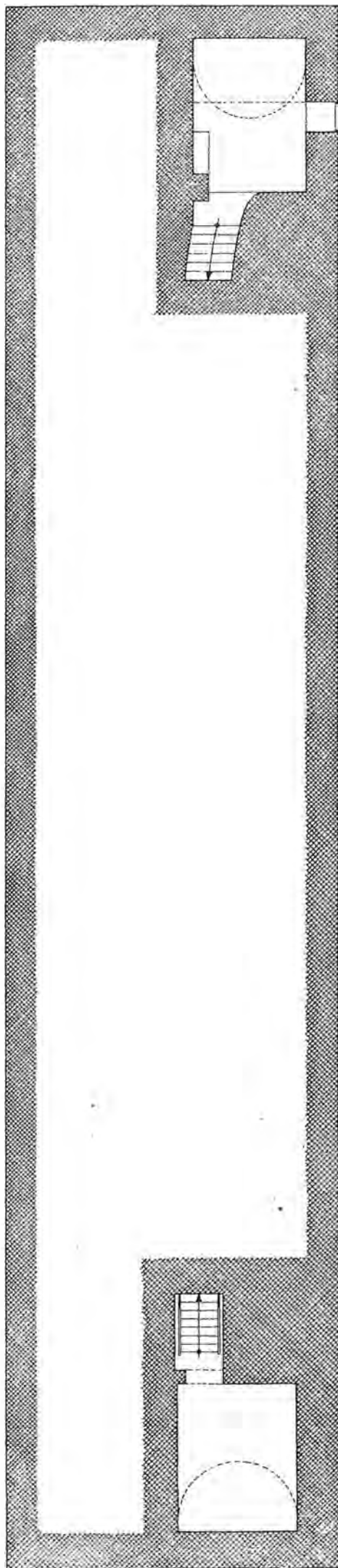


UPPMÄTT 1943 OCH UPPRITAT
1944 AV B. NORSANDER.
NORDISKA MUSEETS

NORRTÄLJE

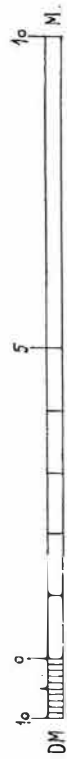
Hantverkaregatan 23

Kv. Faktoriet 1



HANTVERKAREGATAN.

PLAN AV KÄLLARVÅNINGEN.



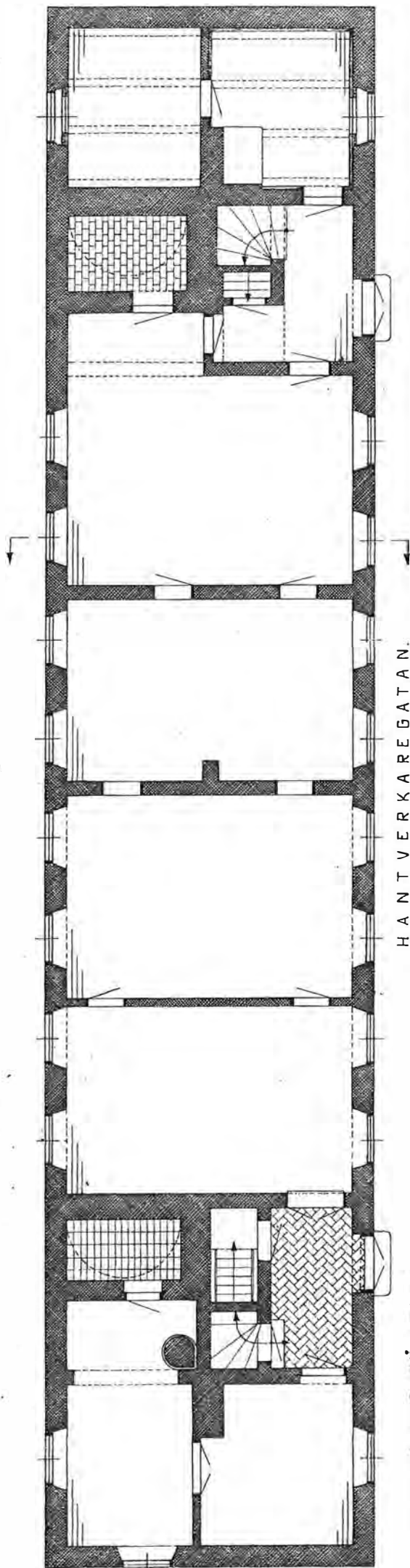
UPPMÄTT 1943 OCH UPPRITAT
1944 AV B. NORSANDER.

NORDISKA MUSEETS
kulturhistoriska undersökningar

NORRTÄLJE

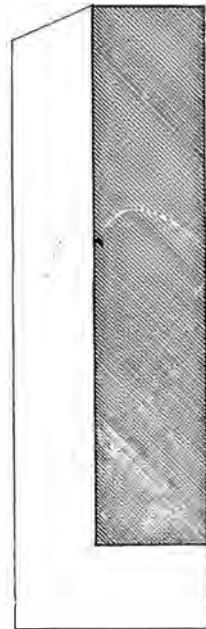
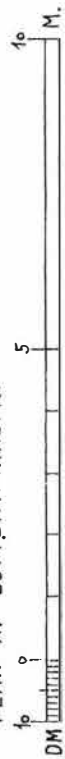
Hantverkaregatan 23

Kv. Faktoriet 1



HANTVERKAREGATAN.

PLAN AV BOTTENVÅNINGEN.



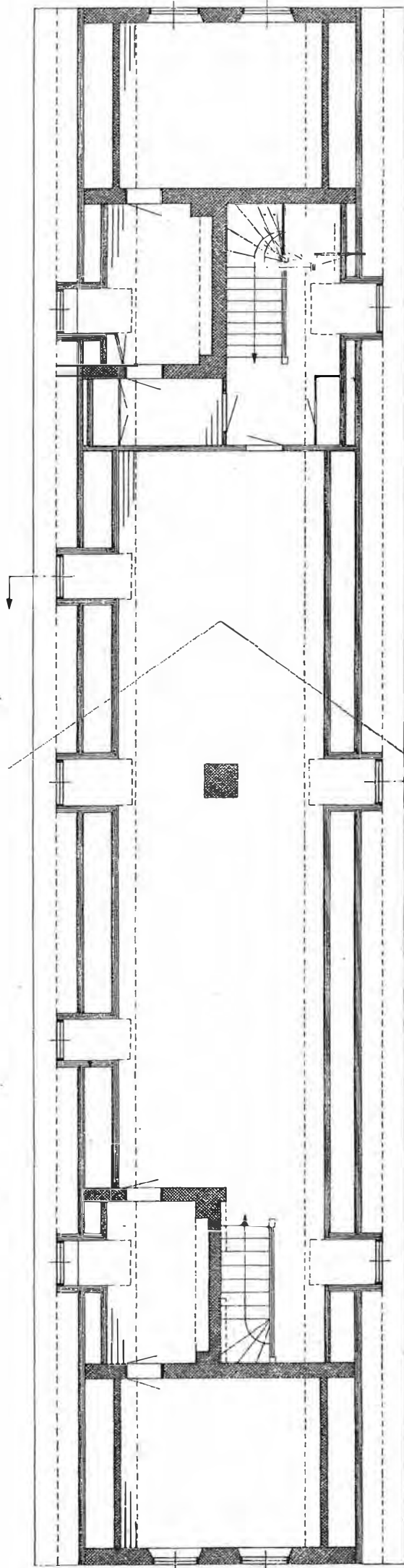
SITUATIONSPLAN.
SKALA 1:400.

UPPMÄTT 1943 OCH UPPRITAT
1944 AV B. NORSANDER.
NORDISKA MUSEETS
kulturhistoriska undersökningar

NORRTÄLJE

Hantverkargatan 23

Kv. Faktoriet 1



HANTVERKARGATAN.

PLAN AV VINDSVÅNINGEN.

OBS skänk 19122

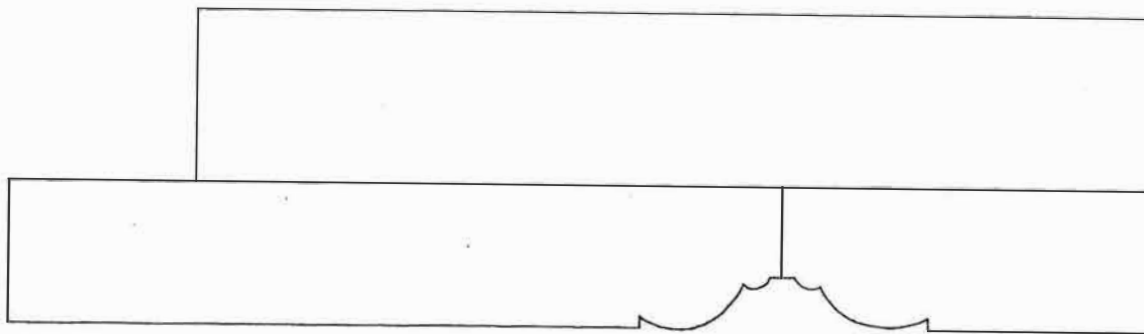
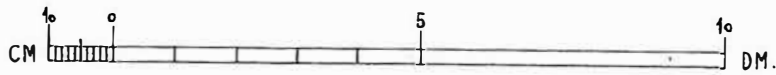
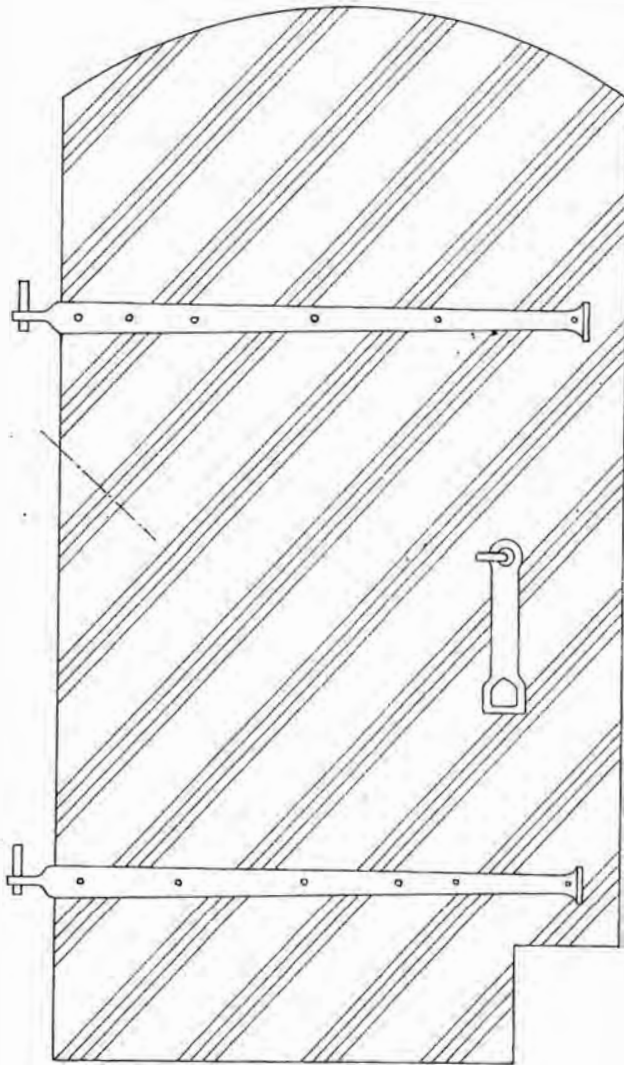


UPPMÄTT 1943 OCH UPPRITAT
1944 AV B. NORSANDER.
NORDISKA MUSEETS
kulturarhistoriska undersökningar

NORDTÄLJE

Hantverkargatan 23

Kv. Faktoriet 1



KÄLLARDÖRR I ÖSTRA FÖRSTUGAN.

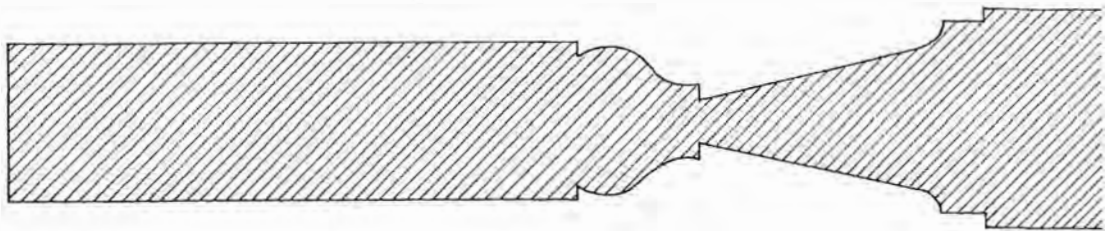
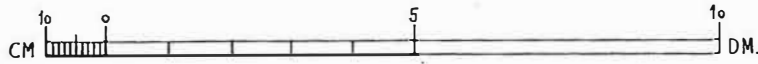
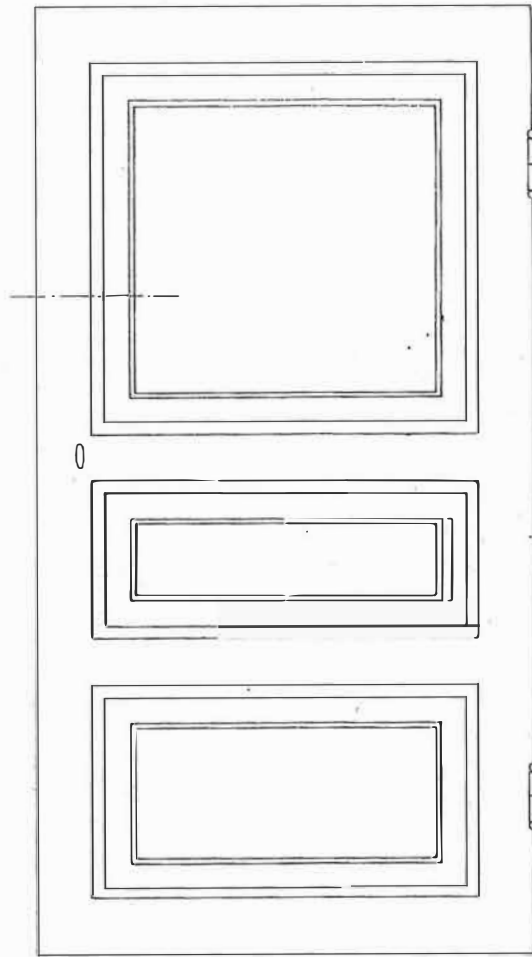
B. NORSANDER 1943.

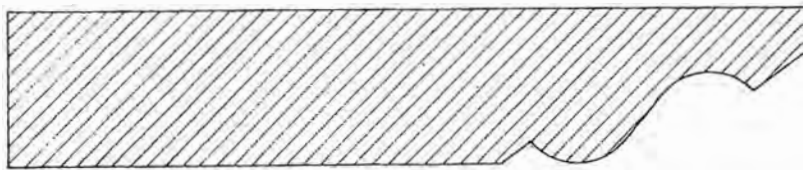
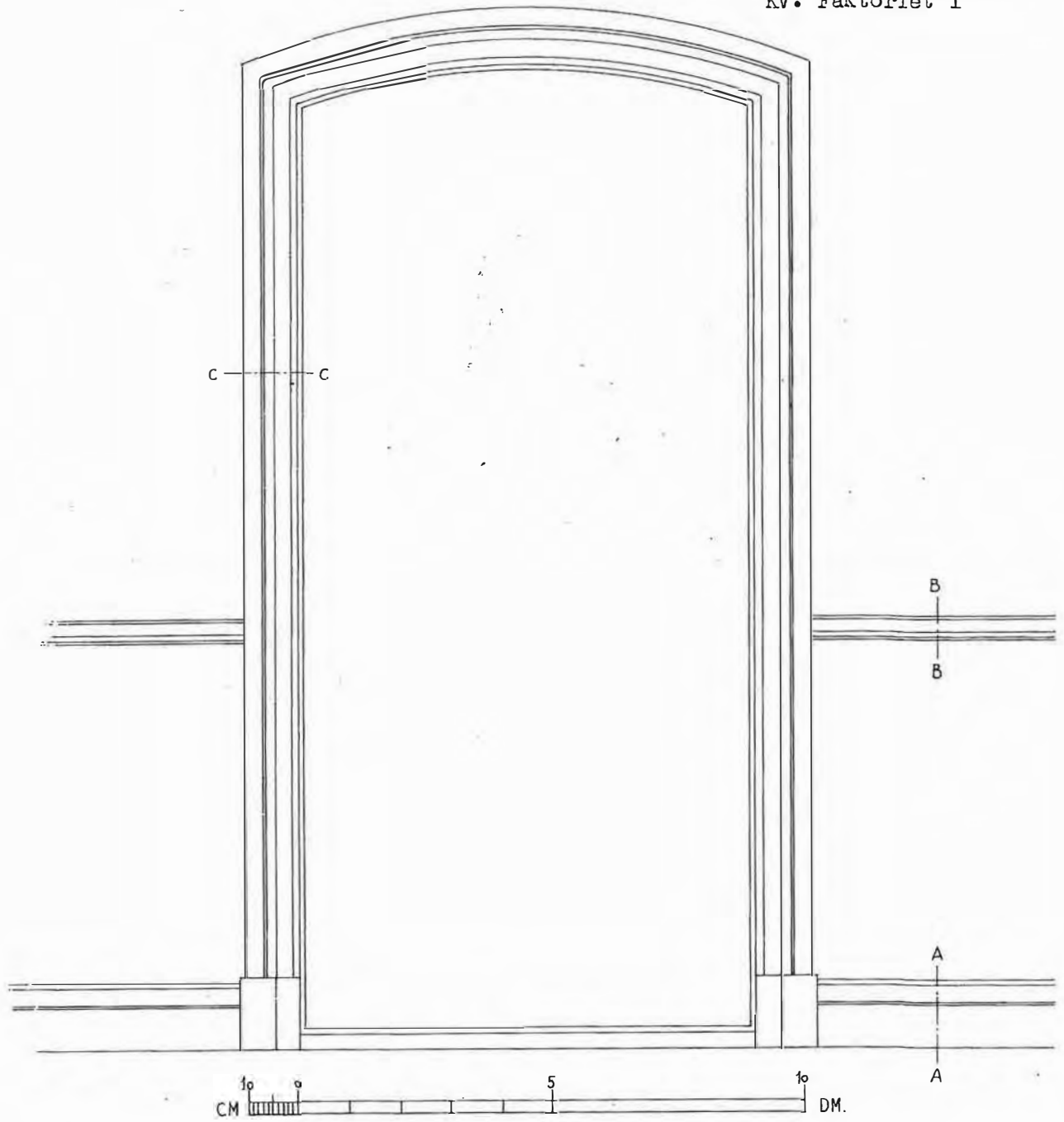
NORDISKA MUSEETS
kulturhistoriska undersökningar

NORRTÄLJE

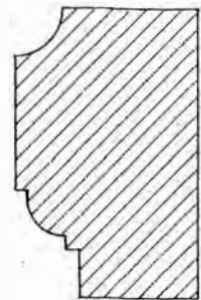
Hantverkaregatan 23

Kv. Faktoriet 1

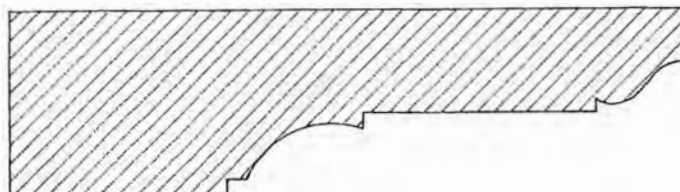




SEKTION A-A



SEKTION B-B



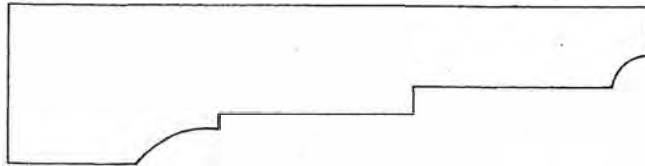
SEKTION C-C.

DÖRR I BOTTENVÅN.

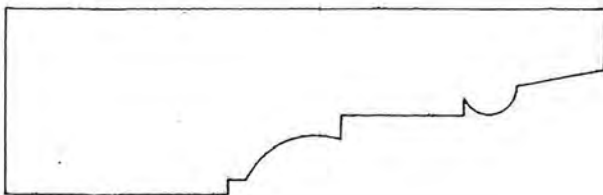
NORRTÄLJE

Hantverkaregatan 23

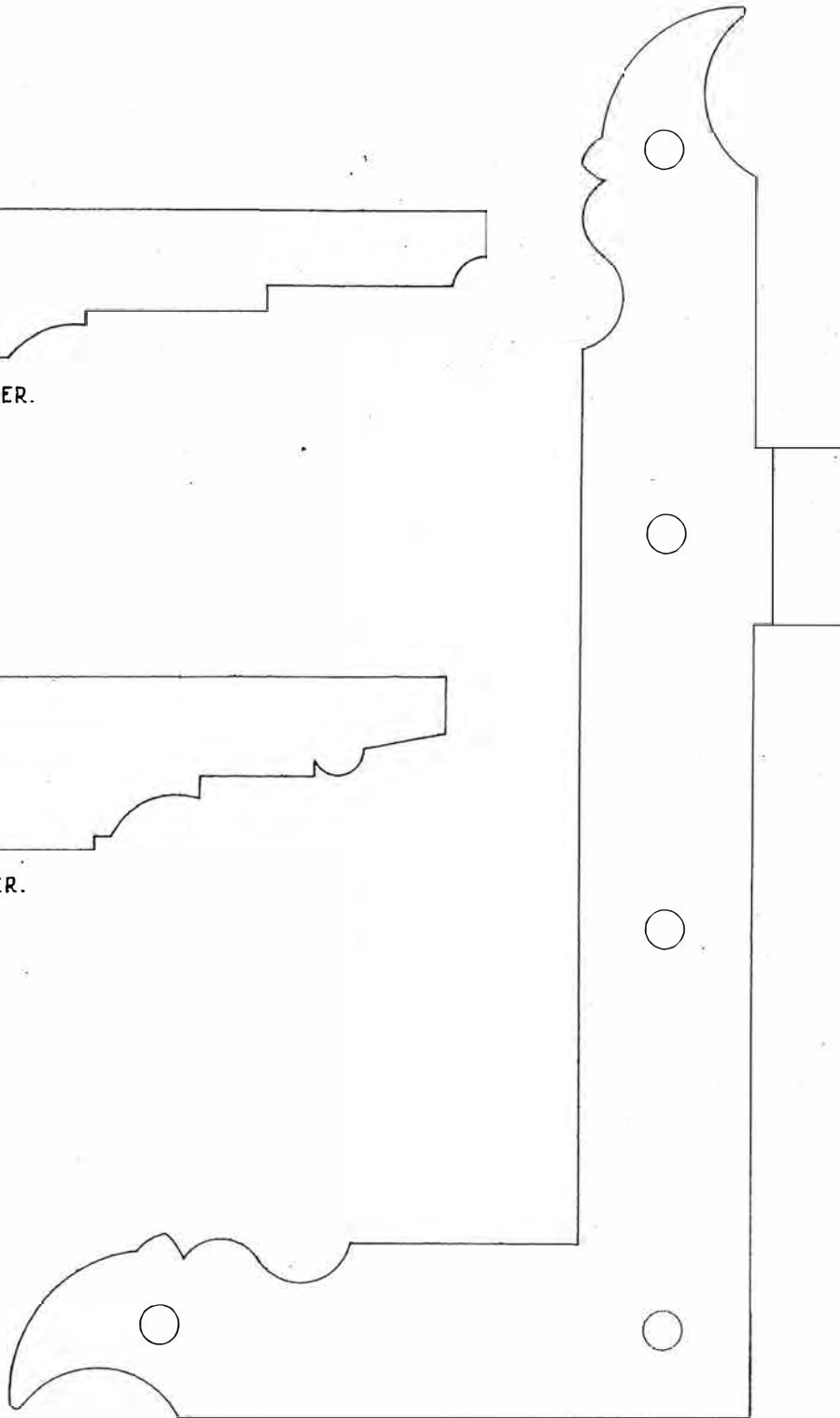
Kv. Faktoriet 1



DÖRRFODER.



DÖRRFODER.



FÖNSTERBESLAG.

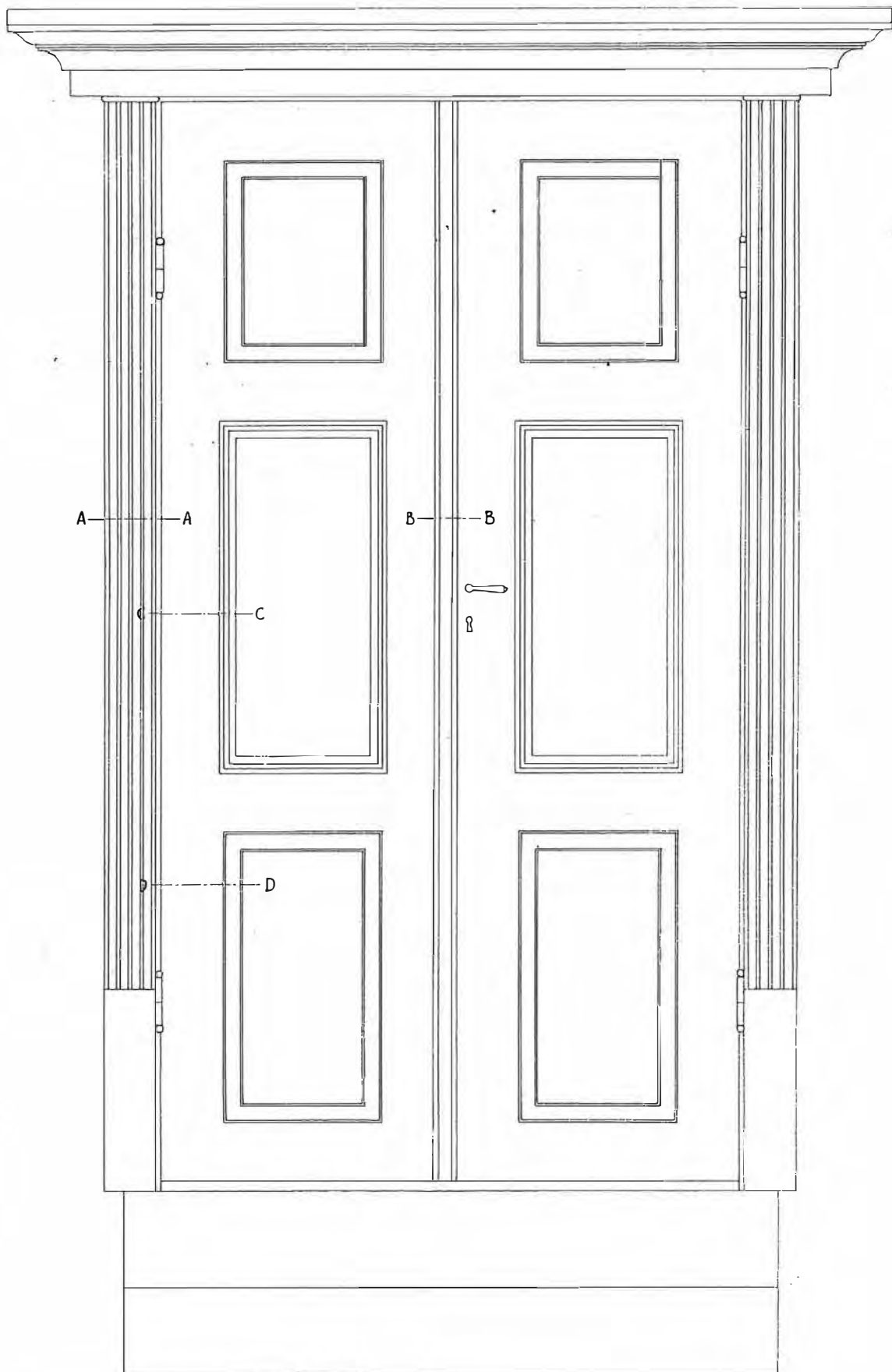
B. NORSANDER 1943.

NORDISKA MUSEETS
kulturhistoriska undersökningar

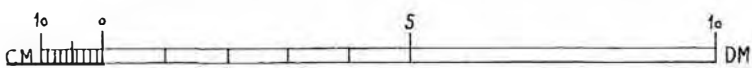
NORRTÄLJE

Hantverkaregatan 23

Kv. Faktoriet 1



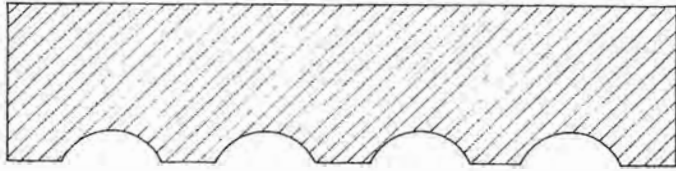
YTTERDÖRR MED OMFATTNING.



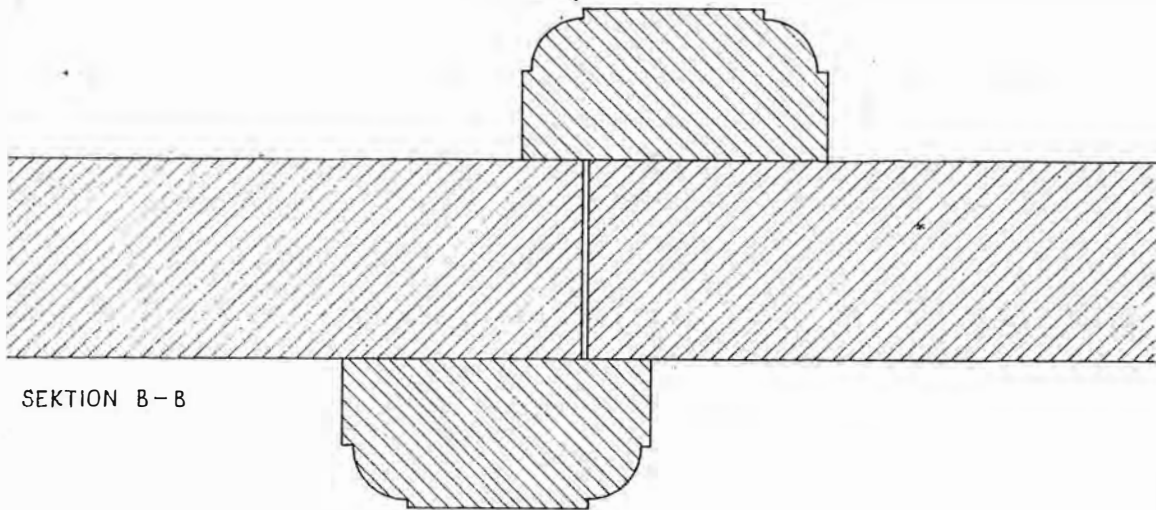
NORRTÄLJE

Hantverkaregatan 23

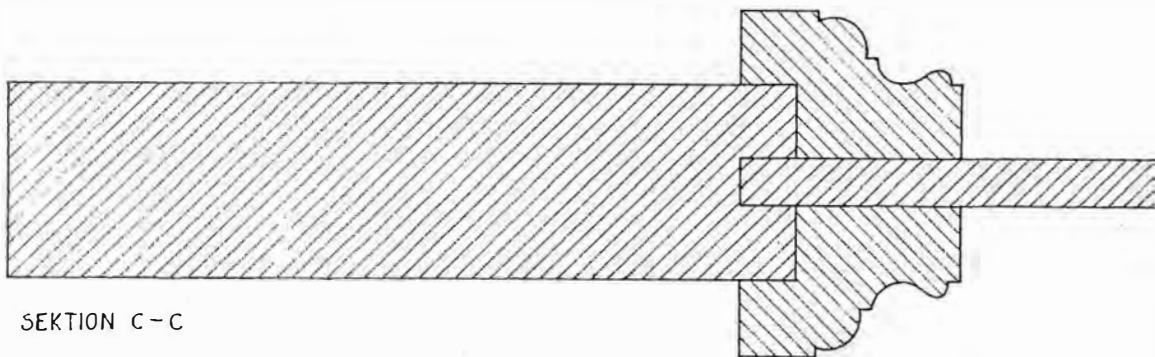
Kv. Faktoriet 1



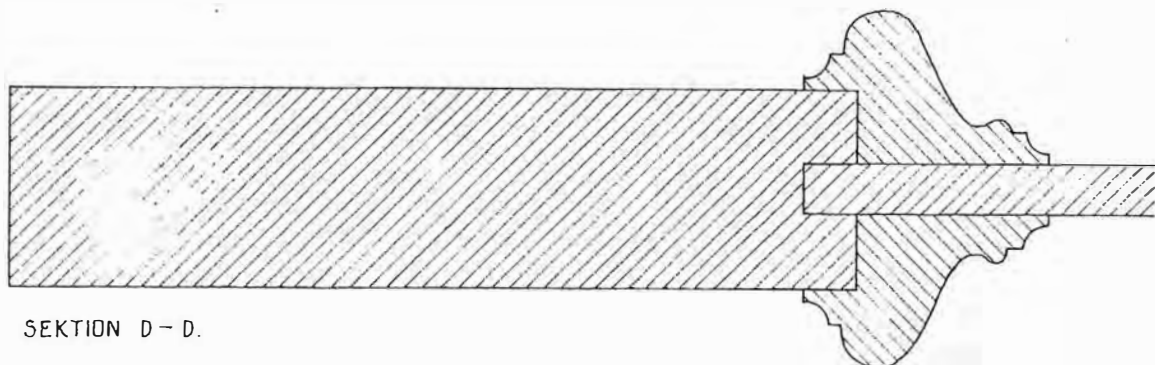
SEKTION A - A.



SEKTION B - B



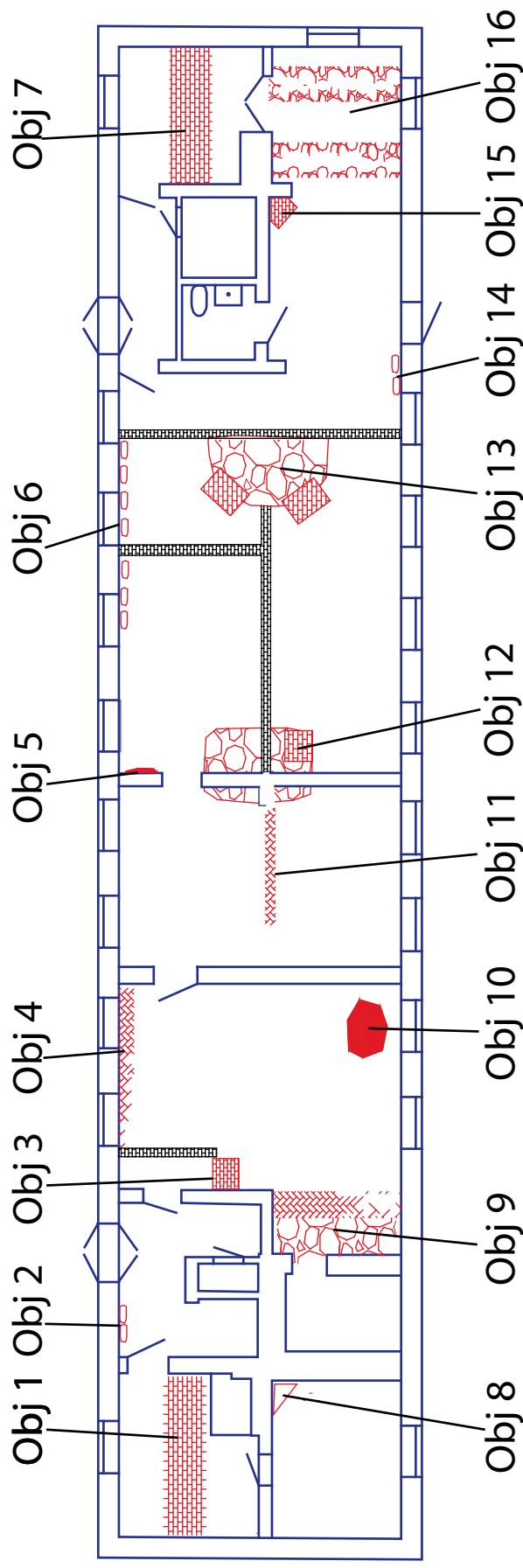
SEKTION C - C



SEKTION D - D.

Bilaga 6. Stockholms länsmuseum 2010. Plan över bottenvåningen.

10 m



Obj 1. Tunnavalv.

Obj 2. Syllstensläggning.

Obj 3. Fundament till eldstad/kakelugn?

Obj 4. Tegel lagd i ett fiskbensmönster.

Obj 5. Sotfläck.

Obj 6. Äldre syllstensrad.

Obj 7. Tunnavalv.

Obj 8. Fundament till kakelugn.

Obj 9. Fundament/eldstadspall, tegelrad lagd i fiskbensmönster.

Obj 10. Inslag av sot.

Obj 11. Tegel lagd i fiskbensmönster.

Obj 12. Fundament till eldstad.

Obj 13. Fundament till eldstad.

Obj 14. Syllsten.

Obj 15. Fundament till kakelugn.

Obj 16. Stenläggning som liknar en tvåradig skalmurskonstruktion

berking