

Verksamhetsplan 2024-2026

Kommunstyrelsen

Innehåll

Vision och värdegrund	2
Nämndens kärnuppdrag.....	4
Omvärldsanalys	8
Risikanalys.....	10
Nämndens inriktning	11
Mål, indikatorer och specifika uppdrag.....	12
Tjänstegarantier	13
Organisation, ledningsstruktur och arbetsgivarfrågor	14
Attraktiv arbetsgivare.....	14
Nämndens organisation	14
Sjukfrånvaro	15
Kompetensförsörjning	16
Ekonomi	17
Driftbudget.....	17
Driftbudget per verksamhet.....	17

Vision och värdegrund

Vår vision: GLOBAL LIVSSTIL, LOKALT LIV

Norrtälje har en vision om framtiden. Det är en vision både för Norrtälje som kommun och för kommunkoncernens organisation. Den pekar ut färdriktningen för vårt agerande på kort och lång sikt i vår strävan att skapa attraktionskraft, tillväxt och en kommun som ger möjlighet för alla invånare att leva det liv var och en vill leva. Alla kan och får vara med och bidra till utvecklingen.

Frihet: Ditt sätt att leva

I Norrtälje kommun har du gott om svängrum att förverkliga dina drömmar, i såväl arbete som fritid. Här möter lugnet i naturen pulsen från Stockholm en spontanresa bort. Lev ut din frihet på stora ytor eller i liten vrå.

Förtroende: Trygghet på dina villkor

I Norrtälje kommun är alla välkomna. Tillsammans utgör vi en stadig grund att stå på, där du har chansen att forma ditt eget liv, oavsett vem du är. Här finns mycket plats och många möjligheter.

Framtid: Hållbar tillväxt i attraktiv miljö

Norrtälje är en kommun med gamla traditioner och nya idéer. Vi tar tillvara de historiska rötterna med blicken vänd framåt. Vi är driftiga och utvecklar vår framtid genom en levande vardag och hållbar utveckling av stad och landsbygd.

Vår värdegrund

Värdegrunden är en viktig och avgörande del i arbetet med en hållbar styrning av kommunen. Den beskriver hur vi ser på dem som är berörda av vår verksamhet, den ger också uttryck för vår människosyn, vårt förhållningssätt och hur vi ständigt har kvalitet och effektivitet i fokus. Höga krav ställs på kommunen när det gäller dialog med invånare, individanpassning, externa kontakter, hög kvalitet och god service på de tjänster kommunen levererar. Denna utveckling kommer med all säkerhet att öka i takt med att nya generationer växer upp. I detta sammanhang är det viktigt att Norrtälje kommun utvecklar hela sin organisations förmåga att möta de växande behoven och förväntningarna. Grunden för detta är den vision och de värden som kommunen ska vila på.

Invånaren först

Vi arbetar för invånaren. I Norrtälje kommun är vi lyhörda för möjligheter och lösningar som möter invånarens behov.

Det innebär att:

- vi alltid ska tänka vilket värde det ger för invånaren.
- vi har en tydlig, tillgänglig och transparent kommunikation.
- vi har ett professionellt, prestigelöst och gott bemötande.
- vi skapar tillit genom hög kvalitet i våra verksamheter.

Allas lika värde

Alla bemöts och behandlas lika och på ett respektfullt och professionellt sätt. Alla har olika förutsättningar men lika värde. I Norrtälje kommun respekterar vi alla individer oavsett kön, könsidentitet eller könsuttryck, ålder, etnicitet, religion, funktionsnedsättning och sexuell läggning.

Det innebär att:

- vi har ett inkluderande förhållningssätt där alla ges samma möjligheter.
- vi arbetar aktivt för att alla ska uppleva en rättvis behandling.
- vi ser olikheter som en tillgång och styrka
- vi tänker och agerar ur ett jämställdhetsperspektiv.

Höga förväntningar

Vi har höga förväntningar på såväl medarbetare som invånare. I Norrtälje kommun kan du förvänta dig en verksamhet med tydliga mål som möjliggör ett samhälle som är hållbart för framtiden.

Det innebär att:

- vi utgår från att alla kan och att alla vill.
- vi tar till vara på och skapar förutsättningar för kreativitet och uppmuntrar utveckling.
- vi ställer krav och erbjuder utmaningar.
- vi har en tillåtande attityd.

Nämndens kärnuppdrag

Kommunstyrelsen har två roller, ett kommunövergripande ansvar och ett ansvar som egen nämnd. I det övergripande ansvaret ingår att leda, samordna och ha uppsikt över kommunens samlade verksamhet. I ansvaret ingår även att säkerställa kommunkoncernperspektivet och effektiv resursanvändning.

I ansvaret som egen nämnd ingår att bereda ärenden till kommunfullmäktige, arbetsgivarfrågor, näringslivspolitik, fastighetsfrågor och markpolitik, långsiktig samhällsplanering, exploateringsverksamhet, god livsmiljö, långsiktigt hållbar utveckling samt frågor som rör trygghet, säkerhet och strategisk kvalitetsutveckling. Inom kommunstyrelsens verksamheter ingår tre kontor: kommunstyrelsekontoret, delar av samhällsbyggnadskontoret samt tekniska kontoret.

- leda arbetet med kommunfullmäktiges övergripande styrdokument Mål och budget
- styra och följa upp kommunens övergripande ekonomi, inklusive finansförvaltning, medelsförvaltning och budget, samt upphandlingsfrågor
- leda och verka för ett helhetstänk i samtliga kommunens verksamheter med ansatsen "en kommun"
- driva kommunens näringslivsfrågor samt regional utveckling och internationella frågor
- Havsplanering samt framtagande av vattenplanen och även andra övergripande strategier
- leda och samordna kommunens arbete med att utveckla landsbygden
- leda och samordna kommunens personalpolitik, kommunikationsarbete, IT-drift och förvaltning samt utveckling och strategisk digitalisering även ansvar för stadsarkivet
- ta fram beslutsunderlag inför större processer och projekt med hjälp av arbetsgruppen för strategisk analys som finns till kommunstyrelsens förfogande
- följa upp kommunfullmäktiges och kommunstyrelsens styrdokument
- samordna det övergripande arbetet med miljö- och klimatmässig hållbarhet och minskade klimatutsläpp
- leda och utveckla gemensam service och tillgänglighet till kommunen via kontaktcenter samt säkerställa en god bemötandekultur hos kommunens alla verksamheter
- arbetar inom områden som trygghetsskapande verksamhet, folkhälsoarbete, brottsförebyggande, främjande av fysisk och psykisk hälsa
- bedriver verksamhet inom områdena informationssäkerhet, säkerhetsskydd, person- och fysiskt skydd, systematiskt säkerhets- och riskhanteringsarbete, skade- och incidentrapportering, försäkringshantering, utveckling av krishanteringsförmåga och civilt försvar

- hanterar brandförebyggande verksamhet genom brandskyddskontroller, extern utbildning inom området, information samt råd och anvisningar, tillstånd, samt tillsyn och räddningstjänstverksamhet genom beredskapsproduktion, fordons- och materiellogistik, intern utbildnings- och övningsverksamhet, samt uttryckande verksamhet
- följa upp beslut fattade i kommunfullmäktige och kommunstyrelsen
- ansvarar för beredningsprocessen till kommunstyrelsen och kommunfullmäktige
- Norrtälje kommun skall lägga fokus på brottsförebyggande arbete i enlighet med ny lagstiftning

Samhällsbyggnadskontoret arbetar med frågor som rör både kommunstyrelsens och bygg- och miljönämndens verksamhetsområden. Planenheten, mark- och exploateringsenheten och stadsarkitekt stödjer kommunstyrelsen genom att:

- Ansvara för kommunens detaljplanering inklusive övergripande planprogram som styr lokalisering och utformning av bebyggelse, verksamhetsområden, parker, grönområden, infrastruktur med mera.
- Ansvara för framtagandet av fördjupade översiktsplaner, översiktsplan och bostadsförsörjningsstrategi.
- Utveckla, driva och ansvara för genomförande av kommunens samhällsbyggnadsprojekt, till exempel Norrtälje hamn, Lommarstranden, Övre Bryggårdsgärdet, Björnö och Västertorpsskogen.
- Genomförande av allmän platsmark i samhällsbyggnadsprojekt i enlighet med projektmodellen för samhällsbyggnadsprojekt.
- Utveckla, driva och ansvara för kommunens exploateringsprojekt i form av projektledning, avtal och markanvisningar, med höga ambitioner inom kvalitet och hållbarhet.
- Företräda kommunens intressen avseende avtals- och genomförandefrågor.
- Verka för utveckling av nya villaområden och verksamhetsmark.
- Sköta kommunens mark- och exploateringsverksamhet, till exempel strategiska markinköp, överlåta och upplåta fastigheter, tomträtter och andra nyttjanderätter av kommunens fasta egendom, samt skötsel och underhåll.
- Företräda kommunen i egenskap av fastighetsägare.
- Ta fram en kommunövergripande arkitekturpolicy i samverkan (stadsarkitekten).
- Inom ramen för samhällsbyggnadsprocesser bevaka grönstrukturfrågor, grön infrastruktur, naturvärden och artskydd.

- Handlägga och projektleda lokala naturvårdsprojekt (LONA), naturvård (naturreservat och ängs- och betesmarker) och naturreservatsfrågor.
- Utarbeta ramverk, processer och metoder för hållbar stadsutveckling.
- Inom ramen för samhällsbyggnadsprocesser arbeta för utveckling och implementering av agenda välbefinnande inklusive process och metodutveckling, till exempel riktlinjer för friyta och SKA-verktyget. SKA-verktyget omfattar följande aspekter; trygghet, socialekonomi, jämlikhet och demografi, mobilitet och samhällsservice, barn & unga, äldre, rekreation samt fysiska funktionshinder.
- Stödja arbetet med övriga strategier som tas fram av andra avdelningar inom kommunstyrelsen, såsom vattenplanen, trafik- och mobilitetsstrategin, miljö- och klimatstrategin.
- Utveckla dialogformer för kommunikation med invånarna i samhällsbyggnadsfrågor.
- Inom ramen för planerhetens verksamhet arbetas nya kapacitetsutredningar fram. Kapacitetsutredningarna kommer att ligga till grund för en ny planprioriteringslista som omfattar samtliga positiva start-pm, samt ger ett underlag till politiken att fatta beslut om vilka nya detaljplaner som ska startas under kommande år.
- Drift - utveckling och förvaltningsfrågor hänförliga till kommunala fastigheter, övriga anläggningar, gator, parker, torg och övriga allmänna platser samt gatubelysning.
- Drift- och underhåll, investering och reinvestering av kommunens fastighetsbestånd.
- Trafikfrågor hänförliga till § 11 i reglemente för kommunstyrelsen B-del.
- Samt övriga ärenden som handläggs inom tekniska kontoret
- Uppgifter avseende gator, parker, torg och övriga allmänna platser samt gatubelysning och skog enligt plan- och bygglagen (2010:900).
- Uppgifter enligt lagen (1998:814) med särskilda bestämmelser om gatuhållning och skyltning och därtill hörande övriga författningar.
- Energiplanering samt främjande av energihushållning och energieffektivisering i kommunens fastigheter, installationer och utrustning.
- Arbetsplatsanknutna tjänster inom lokalvård, vaktmästeri, posthantering och tillhandahållande av fordon.
- Kommunstyrelsen är trafiknämnd enligt lagen (1978:234) om nämnder för vissa trafikfrågor och svarar för de uppgifter som följer av denna lag. I detta innefattas bland annat att utfärda lokala trafikföreskrifter enligt gällande Trafiklagstiftning.
- Att fullgöra kommunens skyldigheter enligt lag (1987:24) om kommunal parkeringsövervakning,
- Att utöva kommunens befogenheter enligt lag (1982:129) om flyttning av fordon i vissa fall,
- Att verka för ökad trafiksäkerhet och för trafikens rationella ordnande,

- Att besluta i fråga om parkeringstillstånd för rörelsehindrade.

Allmänna uppgifter:

- Att kommunen uppnår EU:s ramdirektiv för vatten (vattendirektivet), de sexton nationella miljökvalitetsmålen – bland annat genom att översätta målen till lokala mål och åtgärder som kan bli verksamma redskap i den lokala politiken,

Delegering från fullmäktige

- Att besluta om och utta avgifter enligt antagna taxor och avgifter, lag eller föreskrift inom kommunstyrelsens ansvarsområde.
- Beslut om arrende och hyra för fastighet, del därav eller lokal för kommunens räkning eller i egenskap av upplåtare i enlighet med beslutat hyresmodell och regelverk.
- Frågor som rör upplåtelse av offentlig plats
- Besluta om dispenser enligt gällande Trafiklagstiftning

Omvärldsanalys

Det säkerhetspolitiska läget och utvecklingen i närområdet skapar stora utmaningar beträffande utvecklingen av det civila försvaret, inkluderat räddningstjänst under höjd beredskap. De tillkommande uppdrag som räddningstjänst under höjd beredskap innebär, kräver såväl kompetensutveckling som personella och materiella resurser, där ökat statligt stöd efterfrågas.

I Stockholms län rapporteras det dagligen om grov brottslighet och olika våldsbrott. För att Norrtälje kommun ska vara en fortsatt trygg plats kommer kommunstyrelsekontoret i samverkan med socialförvaltningen, kommunalförbundet sjukvård och omsorg och övriga förvaltningar att prioritera trygghets- och säkerhetsarbetet och det brottsförebyggande arbetet. Bland annat kommer arbetet med lägesbilder och åtgärdsplaner att prioriteras. Norrtälje kommun deltar även i olika samverkansforum med anledning av den pågående våldsutvecklingen, bland annat inom ramen för Samverkan Stockholmsregionen (SSR).

Det säkerhetspolitiska omvärldsläget ökar även risken för olika IT-relaterade attacker mot kommunen. Tänkbara effekter av attackerna är exempelvis att kommunens olika IT-system slås ut och slutar att fungera. För att kommunens verksamheter ska kunna fungera trots en eventuell attack mot IT-systemen ställs höga krav på god kontinuitetsplanering. Kontinuitetsplaneringen kan exempelvis innebära manuell handläggning av olika myndighetsbeslut.

Befolkningstillväxten för Norrtälje kommun har varit svagare hittills under året jämfört med utvecklingen under de senaste åren. Den främsta orsaken är en betydligt lägre inflyttning (inklusive invandring) till kommunen.

Fallande köpkraft hos hushållen, höga bostadsräntor, ökade byggkostnader och en kärvande finansiering har renderat i att bostadsbyggandet har minskat mycket snabbt och bedöms fortsätta minska under 2024. Detta har en påverkan på dem exploateringsprojekt som pågår och ska planeras att påbörjas. Bedömningen är dock att det höga trycket på att få fram detaljplaner kommer att kvarstå

Det är också osannolikt att den befolkningstillväxt som prognosticerades för kommunen under innevarande år kommer att kompenseras genom en högre än förväntad tillväxt under kommande år, vilket kan få stor påverkan på kommunens verksamheter och invånarnas behov av offentlig service.

Klimatförändringar, speciellt skyfall, är en utmaning att hantera. Mängden nederbörd och antalet kraftiga regn inklusive skyfall har ökat i kommunen de senaste 40 åren, vilket ställer högre krav på att hitta nya dagvattenlösningar på allmän plats med kommunalt huvudmannaskap. Lagstiftningen gällande dagvatten och skyfall ställer nu större krav på väghållarna samt fastighetsägarna, vilket ställer högre krav. Under 2023 togs strategier fram för att hantera skyfall, detta arbete kommer implementeras under 2024.

De senaste årens mildra vintrar har orsakat mer skador än en "normal" vinter. Det blir fler skador på vägbanan vid stora temperaturvariationer. De milda vintrarna leder till att kostnaderna för slitaget ökar och skadorna är cirka 4 gånger högre än en snörik men framför allt kall vinter på grund av att det blir flera tjällossningar. De senaste årens varma somrar har lett till en ökad förfrågan av komfortkyla och solavskärmning i kommunens verksamhetslokaler. Vid större renoveringar och nybyggnad av lokaler för kommunal verksamhet ska komfortkyla alltid utredas som ett alternativ.

Det har blivit krav på digitalisering av detaljplaner som påbörjats efter 31 december 2021. Syftet är att informationen i detaljplaner och planbeskrivningar ska struktureras digitalt på ett enhetligt sätt. Samtliga nya detaljplaner tas nu fram digitalt.

Risikanalys

Det säkerhetspolitiska läget medför att arbetet med krisberedskap och civilt försvar är högt prioriterat. Kommunens ekonomi riskerar att belastas då statlig finansiering inte finns i tillräcklig utsträckning. Kommunen avser dock att prioritera säkerhetsskydd, beredskapsförråd, trygghetspunkter, reservkraft, drivmedelsförsörjning och utbildningsinsatser.

Risken för IT-attacker bedöms fortsatt vara hög mot bakgrund av det säkerhetspolitiska läget. Om kommunens IT-system slås ut ökar kraven på verksamheterna för att kunna leverera service till invånarna. För att kunna möta behoven i ett krisläge krävs kontinuitetsplanering av verksamheterna.

Kommunen använder i viss utsträckning utländska molntjänster och riskerar i och med detta att inte uppfylla kraven som ställs i dataskyddsförordningen (GDPR). Dock har risken minskat något då en internationell överenskommelse träffats om hur personuppgiftsbehandlingen får överföras till amerikanska molntjänster utan att ytterligare säkerhetsåtgärder behöver vidtas.

Utveckling av gängbildning och organiserad brottslighet i närliggande kommuner påverkar även den upplevda tryggheten i kommunen. Risken att brottsutsatta platser blir fler är också påtaglig. Av den anledningen arbetar kommunen vidare med bl.a kamerabevakning på strategiskt utvalda platser. Samverkan Stockholmsregionen fungerar som en plattform för detta arbete, där bland annat veckovisa lägesbilder produceras i samverkan mellan regionens aktörer.

Enligt Sveriges Kommuner och Regioner har oegentligheter kopplat till organiserad brottslighet upptäckts inom institutionsvården i sektorn. Det kan leda till utökad kontroll och inspektion av verksamheterna, både från brottsbekämpande myndigheter och IVO vilket är positivt. Men det kan komma att leda till att den redan ansträngda situationen när det gäller placering av barn och unga snabbt förvärras ytterligare. Om oegentligheter upptäcks kan verksamheter stängas med mycket kort varsel. Om ett antal tillstånd dras in kan situationen bli mycket besvärlig, inte minst för barn och unga i behov av vård.

Det rådande konjunkturläget påverkar pågående exploateringsprojekt på olika sätt. Exempelvis finns det risk att byggtaken minskar vilket får en påverkan på kommunens investeringar och förväntade intäkter. Samhällsbyggnadskontoret ser tecken på att belastningen blir hög på planavdelningen, då många byggaktörer vill påbörja nya planprocesser. För att möta upp omvärlden krävs att kontoret har kontinuerlig dialog med byggaktörer, omvärldsbevakning och att konsekvens och riskanalyser genomförs i pågående projekt och vid initiering av nya projekt.

Tillväxt och exploatering av nya bostäder leder till ökat tryck på bland annat på allmän plats, trafik, trafikbuller, gång- och cykelvägar, parker med mera. Därutöver ytterligare krav/belastning på dagvattenhantering på de allmänna ytorna/områdena. Gatu- och parkavdelningen har en investeringsplan för kommande 10 år med tillkommande förvaltningsobjekt som medför ökade arbetsuppgifter som leder till att resursbehovet behöver ses över för att kunna möta detta.

Nämndens inriktning

I sin styrande och samordnande roll har kommunstyrelsen en central uppgift i ett fortsatt förvaltningsövergripande arbete för god ekonomisk hushållning av kommunens verksamheter och i arbetet med att förstärka resultatuppföljningen inom de av kommunfullmäktige beslutade målområdena.

Norrtälje kommun har en hög ambition när det gäller att förbättra servicen till invånarna och förenkla kontakten med kommunen, exempelvis genom ett stort fokus på strategisk digitalisering och verksamhetsutveckling. Inom dessa områden leder kommunstyrelsen det kommunövergripande arbetet och uppföljningen. Ett fortsatt stort fokusområde under 2024 är ökad kommunal service till både stad och landsbygd.

Flera processer inom samhällsbyggnadskontoret, kommunstyrelsekontoret och Norrtälje Vatten och Avfall kopplade till arbetet med att ta fram en klimatanpassningsplan och en skyfallsplan pågår under 2024. Finansiering av resurser finns tilldelat inom samhällsbyggnadskontoret. En kartläggning kommer att göras för att beskriva vad som är gjort, vad som finns kvar att göra och vilka resurser som finns att tillgå för det återstående arbetet. Kartläggningen pågår under 2024 och klimatanpassningsplanen beräknas vara klar under 2025.

Andra viktiga strategiska områden för kommunstyrelsen är:

- Norrtälje kommun skall lägga fokus på brottsförebyggande arbete i enlighet med ny lagstiftning.
- Löpande utbildning av kommunstyrelsens ledamöter och dess utskott i förebyggande brottsarbete/brottsarbete under 2024
- Norrtälje kommun ska fortsätta med miljö- och klimatarbetet i enlighet med den antagna miljö- och klimatstrategin.
- Norrtälje kommun ska vara en trygg och sammanhållen kommun, som uppmuntrar entreprenörskap och egenförsörjning. Här ska det vara enkelt att vara företagare.
- Det ska bli fler tomter att bygga och etablera sig på.
- Varje kommun ska ha en aktuell översiktsplan som omfattar hela kommunens yta.
- Fortsatt arbete gällande trafiksäkerhet och framkomlighet för samtliga trafikantgrupper.
- Påbörja arbete för att möta upp de nya kraven gällande dagvatten och skyfall.
- Stärka tryggheten på allmän plats.
- Minska användningen av fossila bränslen och öka andelen förnyelsebar energi.

Mål, indikatorer och specifika uppdrag

Kommunstyrelsens två kontor har tillsammans en bred verksamhet som gemensamt bidrar till måluppfyllelse inom samtliga Norrtälje kommuns målområden. Kommunstyrelsen svarar i och med sin uppsynplikt även för att kontinuerligt följa upp, analysera och utvärdera kommunen övergripande måluppfyllelse inom såväl de ekonomiska målen som verksamhetsmålen.

Kommunstyrelsen har fördelat ansvaret för kommunfullmäktiges beslutade indikatorer och uppdrag mellan kontoren. I anslutning till uppdragen redovisas även vilka eventuella kvarstående uppdrag från tidigare år som kontoren fortsätter arbeta med, samt antalet nämndinitiativ och deras fördelning över kontoren. Fördelning och beskrivning av såväl indikatorer som uppdrag framgår av respektive kontors verksamhetsplan 2024. Nedan finns en sammanställning över hur kommunstyrelsen fördelat ansvaret för kommunfullmäktiges beslutade uppdrag mellan kontoren samt de kvarvarande uppdragen från 2023 som vid **verksamhetsberättelse 2023** flyttats över till 2024. Utöver de uppdragen arbetar kommunstyrelsen med **22** nämndinitiativ. Indikatorer samt hur kommunstyrelsen arbetar med målområdena återfinns i respektive kontors verksamhetsplan.

Kontor	Uppdrag MoB 2024–2026	Kvarvarande uppdrag (Verksamhetsberättelse)	Totalt antal uppdrag
Kommunstyrelsekontoret	10	8	18
Samhällsbyggnadskontoret	20	14	34
Summa	30	22	52

Tjänstegarantier

I mål och budget 2024–2026 gavs ett uppdrag till kommunstyrelsen "Utred hur arbetet med kommunens tjänstegarantier ska utformas i syfte att öka servicen och tydliggöra effekterna för kommunens invånare" samt att indikatorn för uppföljning av tjänstegarantier togs bort. Uppdraget ska redovisas till kommunstyrelsen den 9 september 2024 i form av skriftlig rapport med inlämning till nämndsekreteriatet senast den 6 augusti.

Organisation, ledningsstruktur och arbetsgivarfrågor

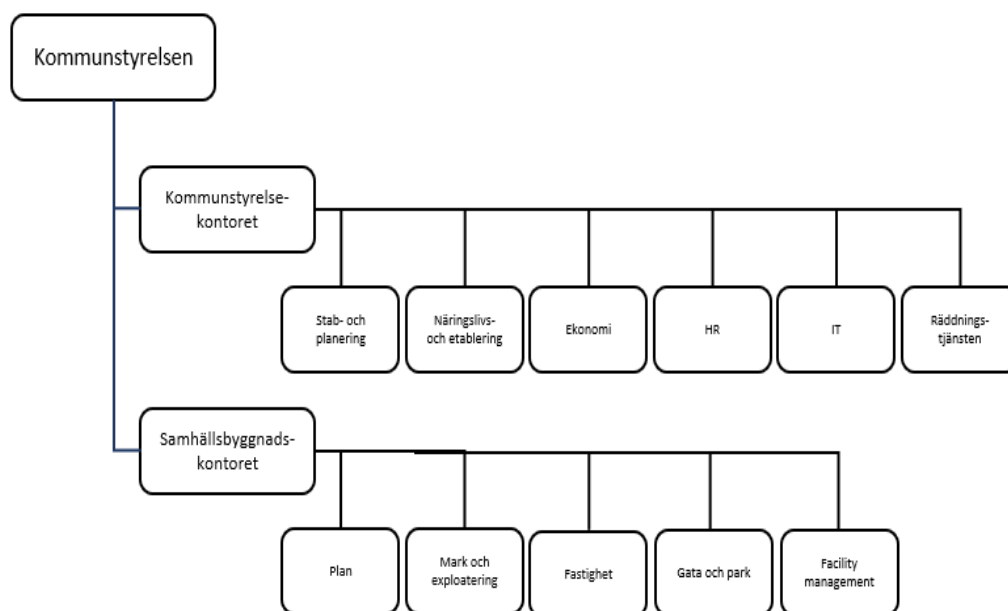
Attraktiv arbetsgivare

Under 2022/2023 genomfördes ett stort arbete för att förbättra kommunens arbetsgivarvarumärke. Det arbetet kommer under 2024 mynna ut i ett antal profileringar och kampanjer. En attraktiv arbetsgivare har lättare att rekrytera nya medarbetare. Utöver arbetsgivarvarumärket arbetar kommunen för att succesivt bli en bättre arbetsgivare med ordning och reda i verksamheterna. Arbetet med att återinföra arbetsbeskrivningar är ett viktigt led i detta. Vi behöver även vara en bra arbetsgivare för att behålla medarbetarna. En bra arbetsgivare har bland annat låga sjuktal och en relativt låg personalomsättning. Personalomsättningen skall vara i rimlig och inom befattningar där personalomsättningen är hög ska förebyggande och åtgärdande insatser göras.

Personalomsättningen behöver minskas för att dels minska rekryteringsbehovet, dels minska hushålla med kommunens resurser.

Bilden nedan illustrerar föreslagen organisation för 2024 efter ett uppdrag till kommundirektören. Syftet med uppdraget var en översyn att säkerställa ett effektivt och kunskapsbaserat arbetssätt samt ett ansvarstagande för att optimera kostnaden kontra resultatet det vill säga en så effektiv organisation som möjligt. Norrtälje kommun har historiskt haft verksamheten organiserad på ett antal olika sätt.

Nämndens organisation



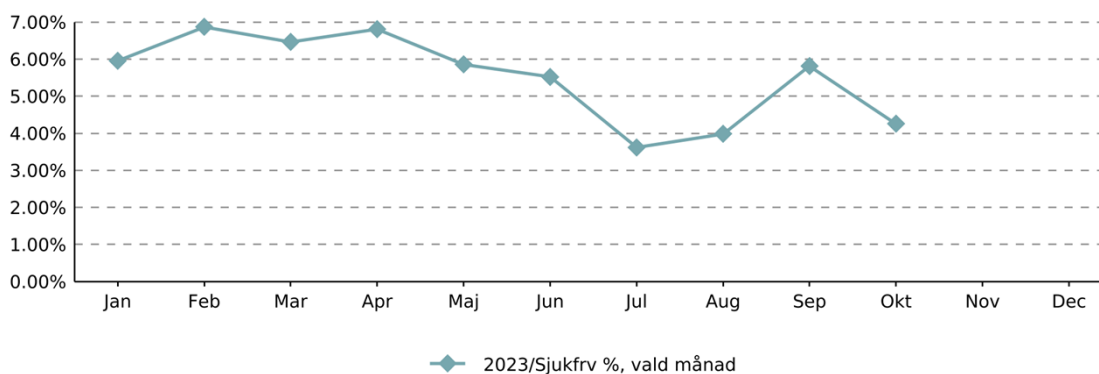
Norrtälje kommun skall bedriva innehåll och verksamheter som är av god kvalitet och till gagn för invånarna. De skall bedrivas på ett ekonomiskt försvarbart sätt och kontinuerligt utvecklas för att hela tiden optimera användandet av resurser. Vi skall arbeta för att förverkliga de beslut och intentioner de folkvalda fattar. För att säkerställa ett gott ledarskap har förvaltningarnas

ledningsgrupp arbetat fram ett gemensamt ledarskapsprogram med utvecklande ledarskap (UL) som bas som kommer att sjösättas under kommande år för kommunens chefer. Ett bra ledarskap är främjande både för produktionen och för frisknärvaron. Fortsatta riktade insatser på förbättrad arbetsmiljö kommer att leda till lägre sjukfrånvaro, minskade kostnader, ett godare arbetsliv för medarbetare och bättre service till invånarna.

Som ett resultat av den organisationsöversyn efter nedläggning av Teknik- och klimatnämnden som genomförts på uppdrag av kommundirektören kommer tekniska kontoret förslagsvis att uppgå i samhällsbyggnadskontoret från och med 1 januari 2024. En orsak till förslaget för sammangåendet är att effektivisera organisationen vilket påverkar ett antal tjänster, bland annat tillsätts inte vakant tjänst som teknisk direktör. Organisationsförändringen har samverkats med de fackliga organisationerna i lokal samverkan (Losam) och förhandling enligt MBL har slutförts.

Sjukfrånvaro

Nämndens sjukfrånvaro



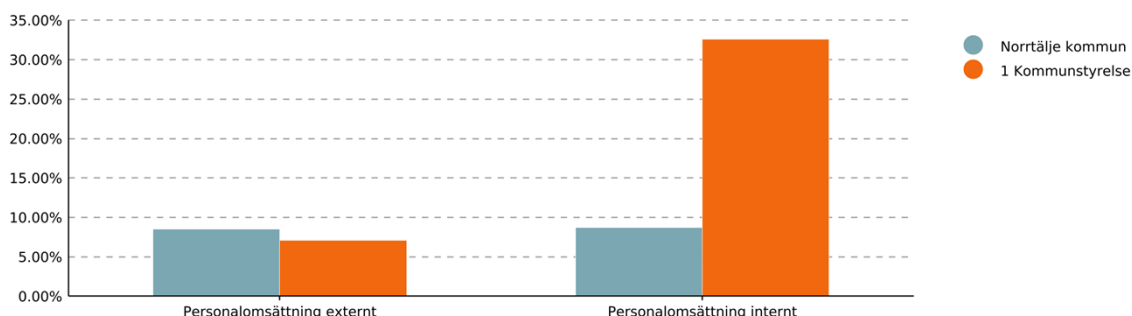
		Jan	Feb	Mar	Apr	Maj	Jun	Jul	Aug	Sep	Okt	Nov	Dec
2023	Sjukfrv %, vald månad	6,0%	6,9%	6,5%	6,8%	5,9%	5,5%	3,6%	4,0%	5,8%	4,3%		

Sjukfrånvaron har under 2023, till och med oktober, sjunkit till 4,3 % från 6,4 % föregående år. Det är ett bra utgångsläge inför kommande vintersäsong. Sjukfrånvaron är ett av de mål som förvaltningarnas ledningsgrupp tagit beslut om att arbeta extra fokuserat med. En lägre sjukfrånvaro gynnar både medarbetare, verksamhet och invånare.

Målsättning och insatser avseende sjukfrånvaro

Kompetensförsörjning

Nämndens personalomsättning



Målsättning och insatser avseende kompetensförsörjning

Kompetensmässigt så har landets samtliga kommuner stora kompetensunderskott inom en 5 till 10 års sikt och Norrtälje kommun är inget undantag. Norrtälje har stora pensionsavgångar av bristyrken till exempel lärare. För att säkerställa tillgång till rätt kompetens pågår som nämnt ett arbete med att stärka kommunens varumärke som arbetsgivare. Införandet av en ny lärplattform "Mitt lärande" har gett verksamheten möjligheter att på ett kostnadseffektivt sätt vidareutbilda medarbetare samt nå ut med ny information. Som en förlängning av "Mitt lärande" har arbetet med förbättrad introduktion för nya medarbetare samt fortsatt satsning på kompetensutveckling ökat vår förmåga att behålla medarbetarna och samtidigt dels öka kompetensen, dels förkorta tiden innan en ny medarbetare är produktiv.

Ekonomi

Driftbudget

Driftbudget, tkr	Utfall 2022	Budget 2023	Budget 2024	Plan 2025	Plan 2026
Intäkter	584 486	564 470	585 966	600 615	615 630
Kostnader	-956 785	-1 082 890	-1 149 046	-1 186 765	-1 219 170
varav kapitalkostnader	-147 014	-165 495	-198 449	-213 683	-223 820
Netto	-372 299	-518 420	-563 080	-586 150	-603 540
Förändring i tkr		-146 121	-44 660	-23 870	-17 389
Förändring i %		39,2%	8,6%	4,2%	3,0%

Driftbudget per verksamhet

Driftbudget per kontor, netto tkr	Utfall 2022	Budget 2023	Budget 2024	Plan 2025	Plan 2026
Kommunstyrelsekontoret	-196 610	-281 502	-305 284	-310 326	-319 510
Samhällsbyggnadskontoret	-22 726	-39 160	-41 470	-41 169	-37 156
Tekniska kontoret*	-128 459	-172 569	-190 319	-208 339	-219 915
Kommunstyrelse	-19 649	-20 411	-21 179	-21 445	-21 966
Kommunfullmäktige	-4 855	-4 778	-4 829	-4 871	-4 993
Kommunstyrelsen	-372 299	-518 420	-563 080	-586 150	-603 540

*) Tekniska kontoret föreslås ingå i samhällsbyggnadskontoret från och med 2024.

Inom kommunstyrelsens budget om 21 179 tkr ingår partistöd, politiska sekreterare, medlemsavgifter samt arvoden till förtroendevalda.

Inom kommunfullmäktige budget om 4 829 tkr ingår arvoden till förtroendevalda samt möteskostnader.

Kommunstyrelsens sammantagna budget för 2024 är **563,1** mnkr vilket är en ökning med **44,7** mnkr. Inför 2024 har kommunstyrelsen fått ett effektiviseringskrav om 4,8 mnkr som har fördelats sig mellan kontoren. En omorganisation planeras med start 2024-01-01 där tekniska kontorets verksamheter placeras in under samhällsbyggnadskontoret. I verksamhetsplanen för kommunstyrelsen visas därför de ekonomiska och personalkopplade siffrorna för samhällsbyggnadskontoret och det tekniska kontoret var för sig till beslut fattats.