



## GRANSKNINGSUTLÅTANDE 2020-12-16

### Detaljplan för del av fastigheten Riddersholm 1:8 i Rådmansö församling

Ks 16-72

#### SAMMANFATTNING

Syfte med planen är att pröva möjligheten att bygga ut Kapellskärs avloppsreningsverk som ligger på del av fastigheten Riddersholm 1:8. En utbyggnation av avloppsreningsverket är nödvändig för att tillgodose det ökade behovet av dricksvatten- och avloppsförsörjningen ute på Rådmansö, då det idag inte kan kopplas på fler anslutningar till verket. Planförslaget skapar möjligheter för en utbyggnation av Kapellskärs avloppsreningsverk och bekräftande av en tillfartsväg till reningsverket. Utbyggnationen av reningsverket som sker idag innebär en ökad kapacitet, från 1 900 till 15 000 personekvivalenter (pe) för att kunna ansluta fastigheter som idag har enskilda avlopp samt behandla avloppsvatten från andra avloppsreningsverk i närområdet. Driftsättning av reningsverket för 15 000 pe är planerad till första kvartalet 2021. Detaljplanen prövar en framtida utbyggnation och möjliggör då en kapacitet på 30 000 pe.

Planen syftar även till att skapa förutsättningar för att motverka störningar och risker utanför planområdet till följd av ett genomförande av planen. Vidare skapar planen förutsättningar för dagvattenhantering inom området.

Sammanlagt har 10 yttranden kommit in.

Inga synpunkter har inkommit från privatpersoner.

#### GRANSKNINGSFÖRFARANDE

Planförslaget, som upprättats av Samhällsbyggnadskontoret, har varit utsänt på granskning under tiden 2020-09-16 t.o.m. 2020-10-19. Brev med information om granskningen har skickats till berörda fastighetsägare och myndigheter. Handlingar har funnits tillgängliga på kommunens webbplats [norrtaelje.se](http://norrtaelje.se).

#### GRANSKNINGSINSTANSER OCH BERÖRDA

Bygg- och miljönämnden	Roslagens Ornitologiska förening
Lantmäteriet	Skanova
Länsstyrelsen i Stockholms län	Teknik- och klimatnämnden
Norrtälje Energi AB	Trafikverket
Region Stockholm Trafikförvaltningen	Vattenfall Eldistribution AB
Roslagens Naturskyddsförening	Fastighetsägare enligt förteckning



## REVIDERINGAR EFTER GRANSKNING

Med anledning av inkomna synpunkter föreslås följande revideringar av planförslaget:

- Tillfartsvägen har lyfts ur planförslaget
- Bestämmelsen om n<sub>2</sub> har korrigerats
- Ledningar har säkrats med u-område och prickmark har tillkommit
- Genomförandetiden har kortats ner till 5 år
- Ett förtydligande i planbeskrivningen av vilken typ av träd som ska återplanteras enligt a2

## SYNPUNKTER OCH BEMÖTANDE

### YTTRANDEN UTAN SYNPUNKTER

Norrtälje Energi AB  
Region Stockholm Trafikförvaltningen  
Länsstyrelsen i Stockholms län

### YTTRANDEN MED SYNPUNKTER

#### 1. Lantmäteriet

Vid genomgång av planförslagets handlingar (daterade 2020-08-18) har följande noterats:

Delar av planen som skulle kunna förbättras  
(Under rubriken redovisas synpunkter som inte direkt ligger inom Lantmäteriets lagstadgade bevakningsområden, men som enligt Lantmäteriet skulle förbättra detaljplanen.)

#### Avsnitt Planen

I avsnitt på sidan elva, stycke två står det att "Tillfartsvägen bekräftas i kartan som E1, som ligger utanför den del som ska fastighetsregleras inom planområdet", området ska som det framgår i andra avsnitt i planbeskrivningen avstyckas, detta bör ändras.

#### Övriga frågor

I övrigt har Lantmäteriet inga synpunkter på planförslaget.

**KOMMENTAR:** *Tillfartsvägen har utgått ur planen till antagandet och planbeskrivningen har reviderats med anledning av det.*

#### 2. Sjöfartsverket

Sjöfartsverket har av Trafikverket fått en notifiering om granskningskedet och har nu fått tagit del av missivet direkt från Norrtälje kommun.

Sjöfartsverket noterar dock att Stockholms Hamn AB inte finns med i sändlistan och att de också bör få ta del av missivet för synpunkter.

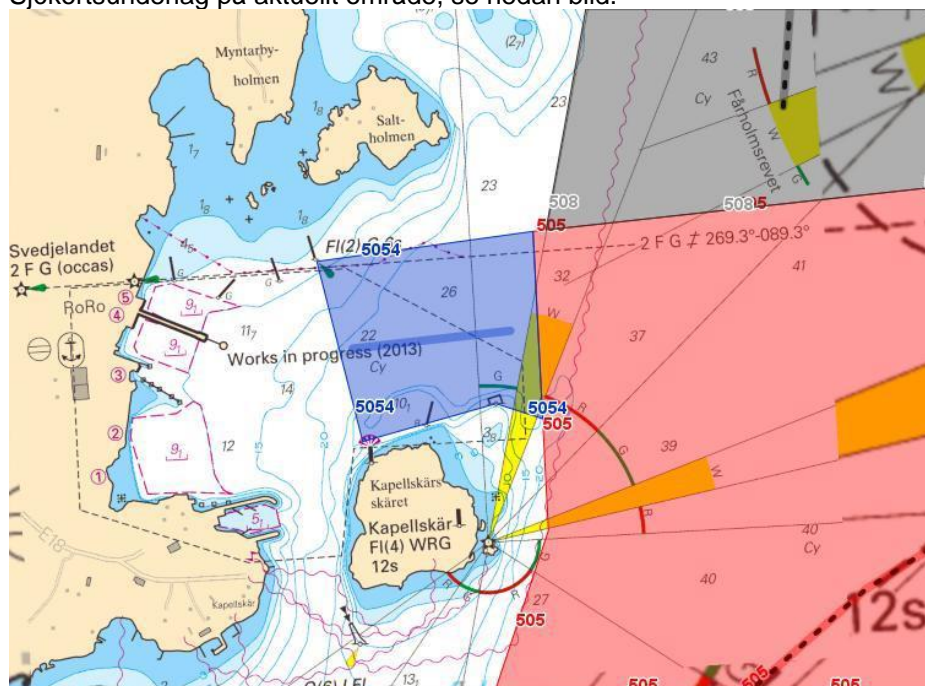
Sjöfartsverket gör bedömningen att förslaget inte kommer att påverka sjöfarten negativt och har inget att erinra mot en utbyggnation av Kapellskärs avloppsreningsverk med tillfartsväg och väganslutning, förutsatt att nedan synpunkter beaktas.



### Synpunkter

Planområdet ligger i anslutning till Kapellskärs hamn och i angränsning till planområdet finns också de allmänna riksintresseklassade farlederna 505, 508 och 561 samt den riksintresseklassade farleden 5054 in mot Kapellskär.

Sjökortsunderlag på aktuellt område, se nedan bild.



### Riksintresse för kommunikationer och allmän hamn

Sjöfartsverket noterar att efter synpunkter från Trafikverket och Länsstyrelsen i Stockholms län att planbeskrivningen uppdaterats, det framgår att Kapellskär Hamn utgör riksintresse för kommunikationer, en allmän hamn och en del i TEN-T nätet.

Hamnen ska skyddas mot åtgärder som kan försvåra tillkomst eller utnyttjande av anläggningen.

Enligt planbeskrivningen ska också aktuellt detaljplaneförslag vara förenligt med den regionala utvecklingsplanen.

I miljökonsekvensbeskrivningen finns också ovan med, och att aktuellt detaljplaneförslag inte bedöms påverka riksintresset för Kapellskärs hamn.

Av miljökonsekvensbeskrivningen framgår också att enligt översiktsplanen är utvecklande av Kapellskärs hamn av strategisk betydelse och har därför hög prioritet, att kommunen ska skapa möjligheter för Kapellskärs hamn att utveckla sina verksamheter, och att aktuellt detaljplaneförslag är förenligt med översiktsplanen.

### Belysning



All belysning inom planområdet utformas så att den inte verkar bländande för sjötrafiken eller påverkar funktionen på de ljuspunkter som är avsedda för säker navigation.

Det gäller även arbetsbelysning under anläggningsfasen.

*Andra aktuella ärenden i området*

Bifogat finns Sjöfartsverkets yttrande till Länsstyrelsen i Stockholms län angående ansökan om vattenverksamhet, angående kabel med landföring vid Kapellskär, Riddersholm 1:8 i Norrtälje kommun.

**KOMMENTAR:** *Stockholms hamn AB har tagit del av granskningshandlingarna.*

*Planbeskrivningen har kompletterats med ett stycke om att all belysning inom planområdet ska utformas så att den inte verkar bländande för sjötrafiken eller påverkar funktionen på de ljuspunkter som är avsedda för säker navigation.*

### 3. Trafikverket

I granskningskede vill Trafikverket framföra följande.

**Riksintresse**

Kapellskärs hamn är utpekad som riksintresse för kommunikationer på grund av dess funktion som allmän hamn och en del i TEN-T nätet. Riksintresset ska skyddas mot åtgärder som kan försvåra tillkomst eller utnyttjande av anläggningen.

Trafikverket har tidigare påpekat att den aktuella planen inte får påverka befintlig eller framtida hamnverksamhet, vilket även inbegriper framtida utbyggnad av hamnen. Kommunen har uppdaterat planbeskrivningen och gjort bedömningen att en utveckling av avloppsreningsverket inte skadar riksintresset för Kapellskärs hamn. Trafikverket vill fortsatt framhäva vikten av att kommunen samråder med Stockholms Hamn AB både inom denna planprocess, men även för kommande planering av hamnens utbyggnad.

**Risk**

Trafikverket hänvisar fortsatt till Länsstyrelsens riktlinjer och bedömning om hantering av risk med anledning av transporter av farligt gods.

**KOMMENTAR:** *Synpunkterna noteras. Kommunen och Stockholms Hamn AB kommer fortsatt samråda om framtida utveckling.*

### 4. Stockholms Hamn AB

**Plankarta**

N<sub>2</sub> – redovisar ett 40 meter långt makadamdike, vi behöver ha möjlighet att utforma funktionen på annat sätt än dike med tanke på framtida utveckling av området. Önskar omformulering av text tex 40 meter sträck för infiltration av dagvatten.

E<sub>1</sub> prickmark – ”marken får inte förses med byggnader”, i hamnens framtida utveckling kan dagens funktion ersättas med ett annat läge för att säkerställa optimering av hamnområdet. Kan vi ta bort denna del i detaljplanen eftersom den kommer att tillhöra Riddersholm 1:8 och är en del i den planansökan SH har lämnat in till Norrtälje kommun. I markregleringsavtalet mellan SH och NK har vi med ”Servitutsväg” enligt vår markeringskarta Bilaga 2.



Planbeskrivning

Sida 11, Planen

Tredje stycket, "...väganslutning som i framtiden kommer förlängas för att gå norr om reningsverket och ned mot vattnet. Vägen kommer där ansluta mot en hamn som Norrtälje kommuns reningsavdelning planerar att använda för framtida bruk." Texten bör utgå, vi har tillsammans med Norrtälje kommun tagit fram ett förslag där anslutning till en framtida kaj går via infarten till reningsverket.

**KOMMENTAR:** *Bestämmelsen n<sub>2</sub> har korrigerats till "Marken är avsedd för 40 meter makadam för infiltration av dagvatten".*

*Vägen som i samråds- och granskningsförslaget varit planlagd med E<sub>1</sub> och prickmark har till antagandet utgått ur planen. Angöringen till avloppsreningsverket är säkrad genom ett servitut över Riddersholm 1:8.*

*Planbeskrivningen har korrigerat utifrån Stockholms hamn ABs yttrande.*

#### 5. Bygg- och miljönämnden

Bygg- och miljönämnden anser att följande komplettering behöver göras av planhandlingarna inför detaljplanens antagande.

Prickmarken i norra änden på planområdet bör ha bestämmelsen a1 för att underlätta markarbete utan strandskyddsdispens.

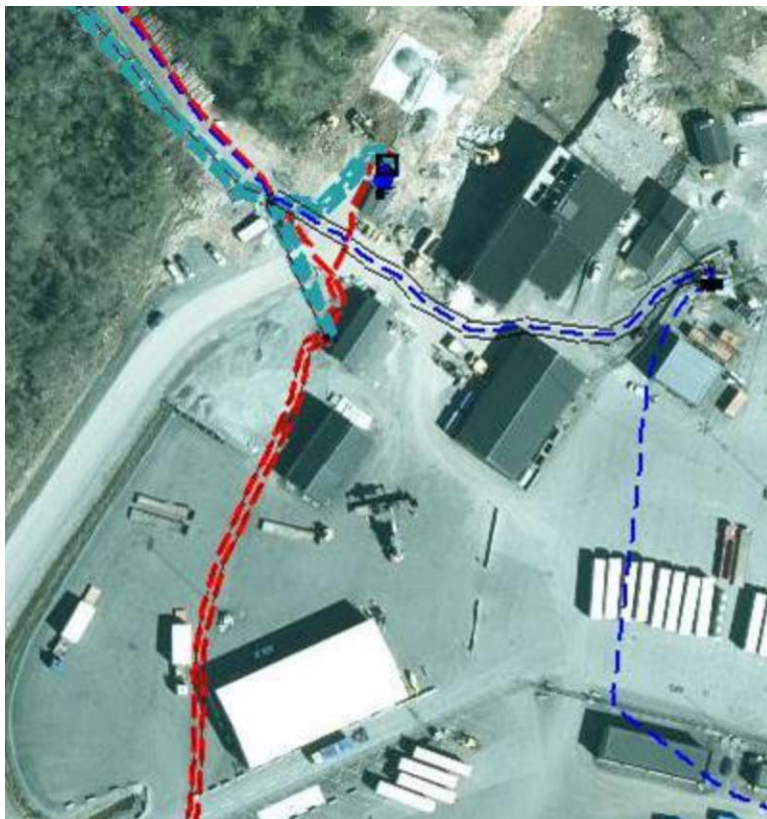
**KOMMENTAR:** *Inga ändringar görs inför antagandet gällande upphävande av strandskyddet. Vid behov får strandskyddsdispens sökas.*

#### 6. Vattenfall Eldistribution AB

Vattenfall Eldistribution AB har elnätanläggningar inom område och inom närområde för aktuell detaljplan bestående av 12 kV markkabel, röd streckad linje i karta nedan, 24 kV markkabel, turkos streckad linje, 22 kV nätstation, svart kvadrat, 0,4 kV markkabel, blå streckad linje, och 0,4 kV kabelskåp, svart rektangel. Elnätanläggningarnas läge i kartan är ungefärligt.

I plankartan redovisas att det tillåts ett makadamdike över befintlig 0,4 kV markkabel. Vanligtvis ligger 0,4 kV markkablarna på ett djup om 0,35-0,55 m (detta är inte säkerställt i detta fall) och dessa får inte förstöras eller överbyggas av annan markanläggning. Plankartan visar även en infart över befintlig 0,4, 12 och 24 kV markkablarna. Dessa markkablarna måste rörläggas ifall en in- och utfart placeras ovanför dessa.

Vattenfall Eldistribution AB önskar U-område över befintliga ledningar inom kvartersmark, annars krävs en ledningsflytt. U-området ska ligga mitt över markkabeln med minst 2 meter på vardera sida om markkabelns yttersta fasen. Inom U-området ska det vara prickmark. Inom detta område får byggnad inte uppföras eller markanläggning t.ex buskar och träd planteras.



**KOMMENTAR:** Bestämmelsen om makadamdike har formulerats om till "infiltration av dagvatten i makadam". Marken ovan ledningen är idag försedd med makadam. Vid behov kan ledningen komma att flyttas och fastighetsägaren bekostar i så fall detta.

Ett u-område som är minst 4 meter brett har förlagts över 12 kV och 24 kV ledningarna.

#### 7. Naturskyddsföreningen Roslagen

Vi i Naturskyddsföreningen Roslagen anser att det är ytterst angeläget att en utbyggnad av reningsverket i Kapellskär kommer till stånd, för att tillgodose det utökade behovet av dricksvatten- och avloppsförsörjningen på Rådmsansö. När det var ett samrådsförfarande i september-oktober 2019 angav vi att vi inte hade några synpunkter och i stort gäller samma sak även nu när granskningen pågår.

Dock har vi lite att framföra efter att delar av styrelsen har gått igenom planbeskrivning, naturvärdesinventering med mera gällande Riddersholm 1:8.

Lite här och var i planbeskrivningen nämns att ett visst område innehar ett fåtal naturvårdsarter, men en exploatering bedöms inte ha så stor inverkan, eller ingen inverkan alls, på artens fortlevnad i regionen. Detsamma gäller området där den mindre hackspetten har synts till. Om en fortsatt exploatering av områden där ett fåtal arter av djur eller växter har sin hemvist, får fortgå utan att det tas någon hänsyn till det lilla området blir det på sikt ett stort område som påverkas och därmed också fler arter som påverkas. Det är inte sagt att det är så just i den här planen men det är något att ha med i kommande planer och i tänket inför kommande planer. Många tuvor små...



Vår bedömning är dock att miljövinsterna överväger och att planen genomförs på en befintlig plats men med utökad yta. En viss påverkan borde det ha på de grunda sandbottenarna som finns utanför och kanske även lekomyråden för fisk. Men det blir positiv påverkan på de recipienter där avloppsvattnet delvis tidigare gick ut.

I och med att naturvärdesinventeringen är gjord över en större yta än den aktuella planen så berörs inte områden med högre naturvärden till exempel havsstrandängarna, men vi ser gärna att kommunen funderar på kompensationsåtgärder för den skog som tas ner och eventuell påverkan på bland annat den mindre hackspetten. Så med en modernisering av hela systemet blir det såklart en miljövinster då det blir en och samma recipient. Blir det ingen ny detaljplan blir det ingen utökning av reningsverket och inte heller blir det något utsläpp av renat avloppsvatten, så vi ställer oss trots några få anmärkningar bakom detaljplanen för Riddersholm 1:8. Det blir ju stora miljövinster för övriga recipienter då de små reningsverken läggs ner.

**KOMMENTAR:** *Synpunkterna noteras.*

SAMHÄLLSBYGGNADSKONTORET

Erika Mickelsson  
Planarkitekt