



Barn- och skolnämnden

§80

Dnr BSN 2024-344

Inriktningsbeslut nytt hyresavtal för Svanberga förskola Beslut

- Barn- och skolnämnden tillstyrker att de av samhällsbyggnadskontoret föreslagna investeringsåtgärder avseende Svanberga nya förskola genomförs.
- Barn- och skolnämnden tillstyrker förvaltningens förslag om inhyrning av lokaler för ny förskola med kapacitet för 120 förskoleplatser i Svanberga för att ersätta tre förskolor i närområdet, preliminär inflytt hösten 2026.
- Barn- och skolnämnden ger förvaltningen i uppdrag att teckna hyresavtal med samhällsbyggnadskontorets fastighetsenhet gällande den nya förskolan.

Sammanfattning av ärendet

I samverkan med samhällsbyggnadskontorets fastighetsenhet föreslår barn- och utbildningsförvaltningen att en ny förskola byggs i Svanberga med kapacitet för 120 barn. Den nya förskolan ska ersätta områdets befintliga förskolor, Sjöhagens förskola och Svanberga förskola och den nedlagda förskolan i Söderbykarl. En nybyggd konceptförskola i två våningar som motsvarar framtida behov för området. Den nya förskolan placeras i anslutning till Svanberga skola.

Den totala investeringen är beräknad till 74 900 tkr. Den årliga kostnaden för barn- och skolnämnden beräknas uppgå till 4 450 tkr, vilket ska finansieras genom barnpengen för förskolan.

Beslutsunderlag

§61 BSN AU Inriktningsbeslut nytt hyresavtal för Svanberga förskola

Beslutande sammanträde

Beslutsgång

Ordföranden frågar om barn- och skolnämnden kan besluta i enlighet med barn- och skolnämndens arbetsutskotts förslag, och finner att barn- och skolnämnden beslutar i enlighet med förslaget.

Yrkanden

Robert Beronius (L) yrkar bifall på arbetsutskottets förslag.
Margareta Lundgren (S) yrkar bifall på arbetsutskottets förslag.



Sofia Ringkvist (C) yrkar bifall på arbetsutskottets förslag.
Andreas Hagstedt (MP) yrkar bifall på arbetsutskottets förslag.
Ann Lewerentz (M) yrkar bifall på arbetsutskottets förslag.
Jacob Heitmann (SD) yrkar bifall på arbetsutskottets förslag.
Ulrika Tigerhielm (KD) yrkar bifall på arbetsutskottets förslag.

Beslutet ska skickas till

Fastighetsenheten

Samhällsbyggnadskontoret

Ekonomiavdelningen

Barn-och utbildningsförvaltningen

Kommunstyrelsekontoret

Fastighetstrateg

Paragrafen är justerad



Barn och skolnämndens arbetsutskott

§61

Dnr BSN 2024-344

Inriktningsbeslut nytt hyresavtal för Svanberga förskola Beslut

Barn- och skolnämndens arbetsutskott föreslår:

1. Barn- och skolnämnden tillstyrker att de av samhällsbyggnadskontoret föreslagna investeringsåtgärder avseende Svanberga nya förskola genomförs.
2. Barn- och skolnämnden tillstyrker förvaltningens förslag om inhyrning av lokaler för ny förskola med kapacitet för 120 förskoleplatser i Svanberga för att ersätta tre förskolor i närområdet, preliminär inflytt hösten 2026.
3. Barn- och skolnämnden ger förvaltningen i uppdrag att teckna hyresavtal med samhällsbyggnadskontorets fastighetsenhet gällande den nya förskolan.

Sammanfattning av ärendet

I samverkan med samhällsbyggnadskontorets fastighetsenhet föreslår barn- och utbildningsförvaltningen att en ny förskola byggs i Svanberga med kapacitet för 120 barn. Den nya förskolan ska ersätta områdets befintliga förskolor, Sjöhagens förskola och Svanberga förskola och den nedlagda förskolan i Söderbykarl. En nybyggd konceptförskola i två våningar som motsvarar framtida behov för området. Den nya förskolan placeras i anslutning till Svanberga skola.

Den totala investeringen är beräknad till 74 900 tkr. Den årliga kostnaden för barn- och skolnämnden beräknas uppgå till 4 450 tkr, vilket ska finansieras genom barnpengen för förskolan.

Beslutsunderlag

Inriktningsbeslut nytt hyresavtal för Svanberga förskola

L-32-1-01

A-40-1-310

A-40-3-302

A-40-3-301

A-40-1-320



Beslutande sammanträde

Beslutsgång

Ordföranden frågar om barn- och skolnämndens arbetsutskott kan besluta i enlighet med barn- och utbildningskontorets tjänsteutlåtandes förslag, och finner att barn- och skolnämndens arbetsutskott beslutar i enlighet med förslaget.

Beslutet ska skickas till

Fastighetsenheten

Samhällsbyggnadskontoret

Ekonomiavdelningen

Barn-och utbildningsförvaltningen

Kommunstyrelsekontoret

Fastighetstrateg

Paragrafen är justerad



Barn- och utbildningsförvaltningen

Handläggare: Sylvia Christiansen
Titel: Lokalstrateg

Till: Barn- och skolnämndens arbetsutskott

Inriktningsbeslut nytt hyresavtal för Svanberga förskola

Förslag till beslut

- Barn- och skolnämnden tillstyrker att de av samhällsbyggnadskontoret föreslagna investeringsåtgärder avseende Svanberga nya förskola genomförs.
- Barn- och skolnämnden tillstyrker förvaltningens förslag om inhyrning av lokaler för ny förskola med kapacitet för 120 förskoleplatser i Svanberga för att ersätta tre förskolor i närområdet, preliminär inflytt hösten 2026.
- Barn- och skolnämnden ger förvaltningen i uppdrag att teckna hyresavtal med samhällsbyggnadskontorets fastighetsenhet gällande den nya förskolan.

Sammanfattning av tjänsteutlåtandet

I samverkan med samhällsbyggnadskontorets fastighetsenhet föreslår barn- och utbildningsförvaltningen att en ny förskola byggs i Svanberga med kapacitet för 120 barn. Den nya förskolan ska ersätta områdets befintliga förskolor, Sjöhagens förskola och Svanberga förskola och den nedlagda förskolan i Söderbykarl. En nybyggd konceptförskola i två våningar som motsvarar framtida behov för området. Den nya förskolan placeras i anslutning till Svanberga skola.

Den totala investeringen är beräknad till 74 900 tkr. Den årliga kostnaden för barn- och skolnämnden beräknas uppgå till 4 450 tkr, vilket ska finansieras genom barnpengen för förskolan.

Ärendet

I Svanbergaområdet planeras flera mindre bostadsområden inom de närmaste åren, prognosen i dagsläget pekar därför på ett ökat behov av förskoleplatser. De befintliga förskolorna i området, Sjöhagens förskola och Svanberga förskola, har tillsammans kapacitet för strax under 80 barn. I oktober 2024 förväntas 71 barn vara inskrivna i dessa verksamheter. De båda förskolorna får sin mat levererad från Rodengymnasiet, vilket medför transportkostnader och negativ miljöpåverkan.

Sjöhagens förskola är lokaliserad i en tidsbegränsat inhyrd paviljong som behöver avetableras inom några år, vilket innebär att kapaciteten för förskoleplatser i området halveras. För att möta de kommande årens behov av förskoleplatser och säkerställa en ekonomiskt hållbar och effektiv förskoleverksamhet finns det ett behov av en ny förskola med kapacitet för 120 barn.

Befolkningsprognosen för Norrtälje kommun visar på en vikande trend för antalet förskolebarn på kort sikt. Utifrån denna prognos beslutade barn- och skolnämnden under 2023 att avveckla förskolan i Söderbykarl under 2024. De flesta barnen från Söderbykarls förskola är numera placerade på någon av förskolorna i Svanberga. När nya Svanberga förskola tas i drift kommer den att ersätta de båda nuvarande förskolorna i området. Genom att integrera avetableringen av Söderbykarls förskola i projektet, samlas områdets barnunderlag från tre mindre förskolor, vilket möjliggör en stabil och långsiktig struktur för en pedagogiskt utvecklande förskola som tryggar barnens förskoleutbildning.

Verksamheten organiseras utifrån rektors och medarbetares inre arbetssätt för att utnyttja de möjligheter som finns i en större förskola att anpassa grupsammansättningar utifrån barnens förskolepedagogiska behov. Avvecklade Söderbykarls förskola och även nuvarande Svanberga förskola bör inte återupptas för förskoleverksamhet efter att nya Svanberga förskola har tagits i bruk för att undvika överkapacitet av förskoleplatser i området.

En konceptförskola innebär flexibla och pedagogiskt välanpassade lokaler för förskoleverksamhet, vilket skapar förutsättningar för likvärdighet och en bra arbetsmiljö för både barn och medarbetare. Vilket är i linje med framtidens förskola och anpassat till omkringliggande miljö, bebyggelse och naturvärden. Förskolan kommer att byggas i två plan, utrustas med ett eget tillagningskök med tillhörande matsal samt solceller och åtgärder för god driftsekonomi. Konceptförskolan sparar tid under planering, projektering och byggnation, vilket innebär kostnadseffektivitet. Förskolan planeras i anslutning till Svanberga skola, på mark inom den nya detaljplan som är under framtagande för hela Svanberga skolområde. Förskolan kommer att ligga på en tomt på drygt 7 000 kvadratmeter, vilket ger en friyta om 40 kvadratmeter per barn, vilket motsvarar både Boverkets rekommendationer och Norrtälje kommuns riktlinjer för friytor¹. Förskolan kommer att uppföras i två etapper. Den första etappen inkluderar byggandet av själva förskolan och den första halvan av utemiljön. När Sjöhagens förskola har avetablerats, kommer den sista delen av utemiljön och parkeringen att slutföras. Förskolegården utformas för att tillvarata naturmarkens kvalitéer genom att bevara vegetationen och samtidigt integrera rörelsestråk, balansbanor, samlingsplatser och lekutrustning i skogsmiljön. Detta skapar en inspirerande lärmiljö med höga lekvärden. Förskolan angränsar direkt till ytterligare naturmarker, vilket ger möjligheter att utveckla en kreativ verksamhet för barnens lärande. Lekutrustning från de nuvarande förskolornas utemiljö kommer att återbrukas där det är möjligt.

Beslut om inhyrning av förskola är ett steg mot ett fortsatt arbete i investeringsprocessen. Målsättning är en så liten total kostnad för kommunen som möjligt, därför ska kostnadseffektiva lösningar eftersträvas genom hela projektarbetet. Det innebär välfungerande och anpassade verksamhetslokaler för så liten bygg- och förvärvsinvestering som möjligt, där hänsyn tas till barn- och skolnämndens driftkostnader såväl som kommunens totala kostnadsbild. Kostnadsökningen i byggbranschen under de senaste fem åren har varit betydande. Byggmaterialpriserna har ökat med 30-40%, beroende på projekt och region. För vissa material, som trä och stål, har prisökningarna varit ännu högre, med trä som steg upp till 72% under 2021, medan stål och armering ökade med över 40%. Arbetskraftskostnaderna har också stigit, men i en mer moderat takt, med en ökning på cirka 10-15%.²

Lagkrav

Barnkonventionen

Skollagen

Plan- och bygglagen

Boverkets byggregler, BBR 29

Boverket har föreskrifter och allmänna råd (BFS 2015:1)

Projektering och byggande skall ske på ett sådant sätt att angivna krav i gällande lagstiftning beaktas. Kommuner har ett enligt skollagen³ ansvar att erbjuda barn förskoleplats inom 4 månader från önskat startdatum, för att kunna tillgodose lagkravet är det av stor vikt att det finns en balanserad tillgång på förskoleplatser, vilket tillgodoses genom inriktningsbeslut om inhyrning av Svanberga nya förskola som möjliggör flexibelt förhållningssätt att hantera variationer i antal förskolebarn över tid i området samt förutsättningar för ökad samverkan med Svanberga skolas verksamhet.

Koppling till gällande styrdokument

Riktlinjer för friytor vid förskolor och grundskolor i Norrtälje kommun 2024-05-03.

¹ Riktlinjer för friytor vid förskolor och grundskolor i Norrtälje kommun

² Byggvärlden: byggvarlden.se/dampade-prisokningar-for-byggmaterial-2023/

³ Skollagen (2010:800) 8 kap. §§14, 14 a-c

Tidplaner

Förstudie och programskede är slutfört, förhandsbesked för bygglov är beviljat. Ansökan om bygglov avses att lämnas in under 2024, projektering pågår för att möjliggöra ibruktagande av ny förskola till sommaren/höstterminen 2026.

Ärendets beredning

Ärendet är samberett av barn- och utbildningsförvaltningen och samhällsbyggnadskontorets fastighetsenhet. Ritningen för byggnaden är samverkad med fackliga parter.

Ekonomiska konsekvenser

Svanberga	Uppskattad kostnad (tkr)
Förvärv av mark	0
Projektering	1 500
Byggnad	42 600
Markkostnader	19 700
Byggherrekostnader	4 000
Dagvattenhantering utanför fastighet	2 000
Oförutsedda kostnader (risk)	4 500
Totalt	74 300
Tidigare anslag utredning	2 000
Nu söks	72 90
Internhyresberäkning	
Drift/underhåll/adm./försäkring	477
Kapitalkostnad år 1	2 475
Ränta 2%	1 498
Total kostnad	4 450

Den preliminära hyreskalkylen för internt hyresavtal som barn- och utbildningskontoret tagit del av innebär en beräknad årsinternhyra på cirka 4 450 tkr år 1, vilket innebär en kapacitetshyra på 37,1 tkr per barn vid full beläggning eller cirka 3 575 kr per/kvm. Nuvarande internhyra för Svanberga förskola och Sjöhagens paviljong 2024 uppgår till 605 tkr respektive 533 tkr. Den redan avetablerade förskolan i Söderbykarl hade en internårshyra 2024 om 476 tkr. Total årsinternhyra för de tre förskolorna för 2024 uppgår till 1 614 tkr. Etableringen av den nya förskolan innebär enligt nuvarande kalkyl en lokalkostnadsökning med 2 782 tkr.

Lokalkostnadsökningen kommer att påverka den genomsnittliga lokalpengen till fristående huvudmän. Hur stor ökningen blir beror på hur väl den kommunala verksamheten lyckas fylla platserna i såväl Svanberga som i övriga förskolor, och ha ett effektivt lokalutnyttjande i stort. Genom att den nya förskolan är planerad med ett tillagningskök kommer nuvarande mattransporter till befintliga förskolors kök att upphöra vilket innebär minskade kostnader för mattransporter med cirka 320 tkr per år.

Sammantaget har byggkostnaderna ökat med mellan 20–30% under de senaste 5 åren, beroende på projektets typ och geografiskt område. Ökningen beror på stigande råmaterialpriser, transport- och energikostnader, inflation och räntor, arbetskraftskostnader och nya regler kring hållbart byggande och energieffektivitet.

Tabellen nedan visar kapacitetshyra, kvadratmeterhyra och kostnad per inskrivet barn i Svanberga, Sjöhagen och Söderbykarl, samt som jämförelse de senaste byggda kommunala förskolorna Linden i Hallstavik samt den inhyrda förskolelokalen i Älmsta.

	Antal barn Okt 2024	Kapacitet antal barn	Kapacitets- hyra / barn 2024 (kr)	Hyra per m2 2024 (kr)	Hyra per inskrivet barn 2024	Hyra per barn vid 90% beläggning
Sjöhagen	35	35	15 240	1 772	15 240	16 933
Svanberga	36	35	17 286	1 806	16 806	19 206
Söderbykarl	0	30	15 887	1 366		17 652
Älmsta	59	100	24 679	2 973	41 829	27 421
Linden	85	120	21 655	2 275	30 572	24 061
Ny förskola		120	37 083	3 574		41 204

För 2024 beräknas lokalkostnaden utifrån nuvarande internhyra för de befintliga förskolorna. Den tillkommande hyrans påverkan på lokalpengen och ersättningen till de fristående huvudmännen beräknas först när förskolan är klar och tas i bruk. Det står dock klart att investeringen kommer att medföra en påtaglig påverkan på lokalkostnadskomponenten i barnpengen och i bidraget till de fristående huvudmännen. En preliminärberäkning utifrån 2025 års budgeterade hyror och barnantal visar att den totala hyreskostnaden för förskoleverksamheten skulle öka från 23 569 tkr till 26 852 tkr, vilket skulle medföra en ökning av lokalkostnadskomponenten från 18 706 kr per barn till 21 311 kr per barn. Det innebär en ökning av bidraget till fristående utförare med 3 881 tkr.

En risk är om den nya förskolan inte fyller platserna, eller om ytterligare fristående aktörer beviljas godkännande som huvudman för fristående förskola området och det innebär att den kommunala verksamheten får stor överkapacitet i den egna förskolan. Barn- och skolnämnden bör därför noga pröva eventuella nya ansökningar från fristående huvudmän om etablering av nya förskolor och dess påverkan på motsvarande kommunala verksamhet.

Förvaltningens analys och slutsatser

Förvaltningens sammantagna bedömning i ärendet pekar på behov av en ny förskola i Svanbergaområdet, med kapacitet för 120 barn. Den befintliga infrastrukturen med Sjöhagens förskola och Svanberga förskola är otillräcklig och kommer att halveras när Sjöhagens förskola måste avetableras inom några år. För att hantera detta och framtida behov föreslås en ny, större förskola. Den nya förskolan kommer att integrera moderna lösningar för driftsekonomi, bland annat genom byggande i två etapper, eget kök och matsal, samt miljöförbättrande åtgärder som solceller och hållbar utformning av förskolegården. Den placeras strategiskt vid Svanberga skola, och kommer att uppfylla både Boverkets och Norrtälje kommuns riktlinjer för fria ytor per barn.

Förvaltningen föreslår att barn- och skolnämnden tillstyrker inriktningen att bygga en ny förskola med i två plan på fastigheten Svanberga 10:1, 6:1 till en uppskattad internhyreskostnad av 4 450 tkr och med en uppskattad investeringsutgift på cirka 74 300 tkr.

Konsekvenser för barn

Förslaget får konsekvenser för barn och därför har barnkonsekvensanalys genomförts för prövning av detta förslags påverkan på barn och barns rättigheter. Bedömningen är att beslut om inhyrning har tagit hänsyn till barnens bästa.

Landsbygds- och skärgårdsperspektiv

Den nya förskolan i Svanbergaområdet har potential att bidra till en hållbar utveckling i landsbygds- och skärgårdsområdena. Genom att integrera miljövänliga byggnadsmaterial, energieffektiva lösningar och närhet till naturen, samt att skapa en socialt och pedagogiskt välfungerande utbildningsmiljö, stärker insatsen både miljömässig och social hållbarhet. Den ekonomiska hållbarheten säkerställs genom kostnadseffektiva lösningar i både byggnation och drift, vilket är särskilt viktigt för att möta framtida behov på ett effektivt sätt.

Jenny Nordström

Henrik Sundblom

Förvaltningsdirektör
Barn- och utbildningskontoret

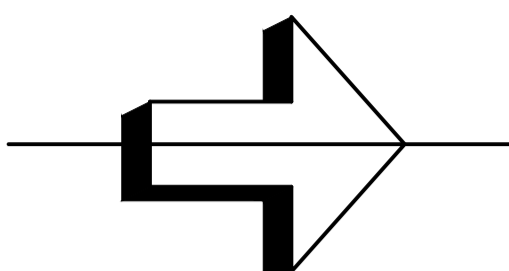
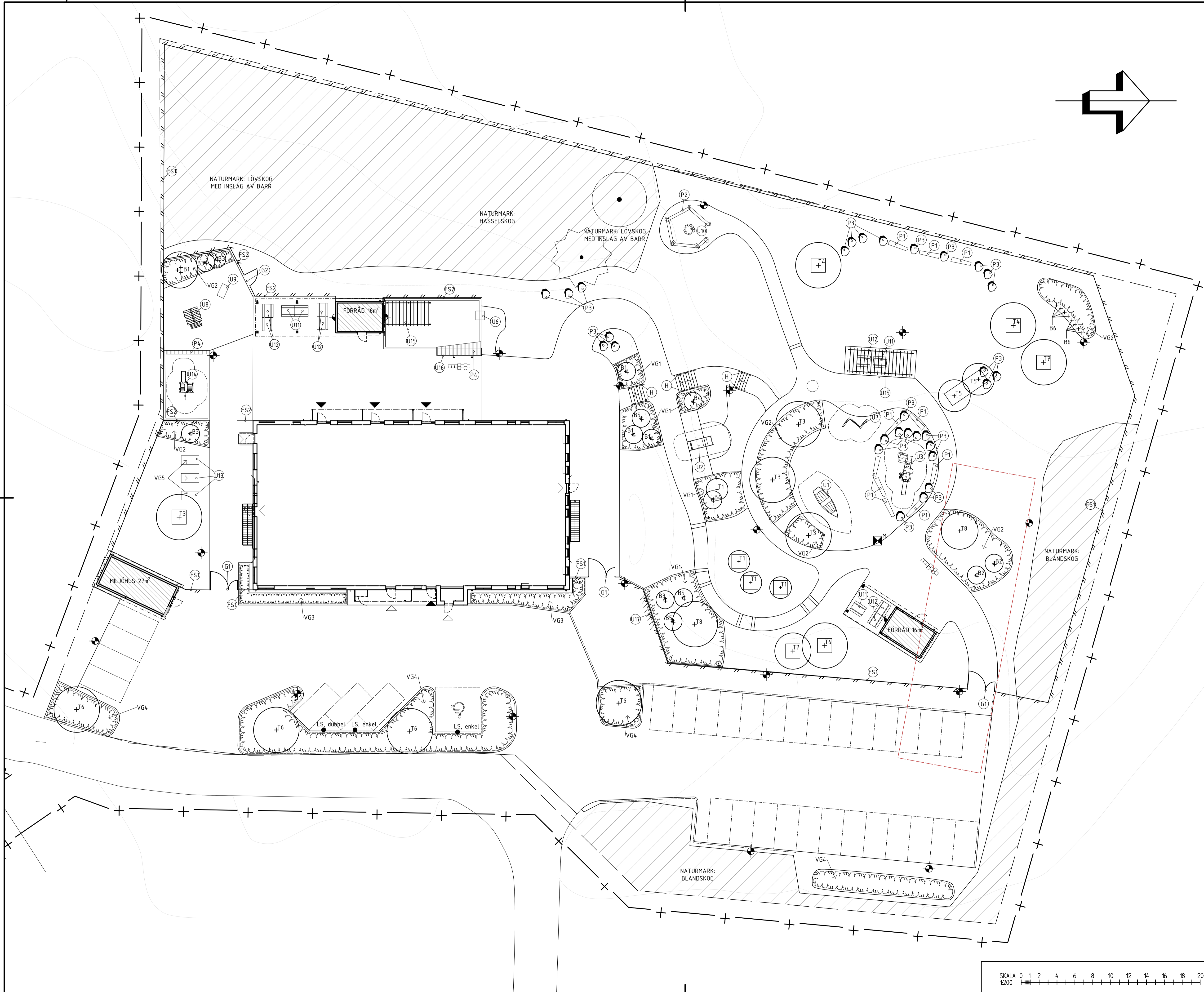
Verksamhetschef
Barn- och utbildningskontoret

Bilagor

Ritningar

Beslut skickas till

Fastighetsenheten
Samhällsbyggnadskontoret
Ekonomiavdelningen
Barn-och utbildningsförvaltningen
Kommunstyrelsekontoret
Fastighetstrateg



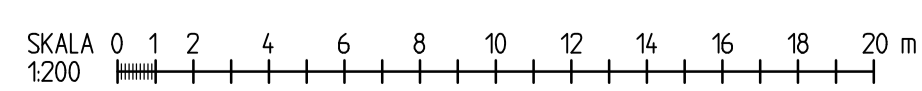
TECKENFÖRKLARING

- ARBETSOMRÅDESGRÄNS
Ritad 2 m utanför egentlig gräns
- BEFINTLIG PAVILJONG, se Anvisningar
- FASTIGHETSGRÄNS
- BYGGNAD, SKÄRM TAK
- BYGGNAD
- HUVUDENTRÉ, SIDENTRÉ, UTRYMNINGSDÖRR
- NIVÅKURVA PROJETERAD
- NIVÅKURVA BEFINTLIG
- FLERSTAMMIGT BUSKTRÄD/ TRÄD SOM PLANTERAS
- TRÄD BEFINTLIGT, INMÄTT
- BEGRÄNSNINGSLINJE
- BELYSNINGSMAST MED SPOTS / BELYSNINGSTOLPE / VÄGGBELYSNING
- TRÄYTA
- PLANTERING
- VÄXTGRUPP, se Bilaga 1 Växtförteckning
- YTMARKERING MÅLNING
- SÄKERHETSSON LEKUTRUSTNING
- UTRUSTNING
- PLATSBYGGD UTRUSTNING
- FÖRSKOLESTÅNGSEL
- GRIND
- HANDLEDARE
- LADDSTOLPE

ANVISNINGAR

Se Bilaga 1 Växtförteckning, Bilaga 2 Utrustningsförteckning, samt Rambeskrivning Mark.
 Befintlig paviljong, samt viss utemiljö och angöring ska kunna nyttjas fram till dess att ny förskola kan tas i bruk. Omfattning ska samrådats i nästa skede.
 Koordinatsystem SWEREF99 18 00
 Höjdsystem RH 2000

BET	ÄNDRINGEN AVSER	DATUM	SIGN
GODKÄND			
FÖRFRÅGNINGSUNDERLAG			
2024-09-09	BRAND A3	ANSÖKNING NR	
SKANSKA			
SVANBERGA FÖRSKOLA			
SVANBERGA, NORRTÄLJE KOMMUN			
30074155	-	ADRESS	
	-	FASTIGHET	
L	SWECO SVERIGE AB	BYGGNAD	
	SOFIE BJÖRKLUND	PROJEKTANT	
054-14 17 00	DANIEL AXELSSON	TELEFON	
320-Anläggningskompletteringar			
PLANTERINGS- OCH UTRUSTNINGSPÅN			
1:200	A1	SKALA	
L-32-1-01			



FÖRESKRIFTER:

ALLMÄNNA FÖRKLÄRNINGAR OCH FÖRESKRIFTER SE:

- A-01-0-001 FÖRESKRIFTER - PLANER, FASADER, SEKTIONER
- A-01-0-002 FÖRESKRIFTER - UPPSTÄLLNINGAR UTVÄNDIGT
- A-01-0-003 FÖRESKRIFTER - UPPSTÄLLNINGAR INVÄNDIGT
- A-01-0-004 DETALJER
- A-01-0-005 RUMSBESKRIVNING
- A-01-0-006 SÄKVAROR

HÄNVISNINGAR:

PLANER SE:

- A-40-1-310
- A-40-1-311
- A-40-1-312
- A-40-1-320
- A-40-1-321
- A-40-1-322

TAKPLAN SE:

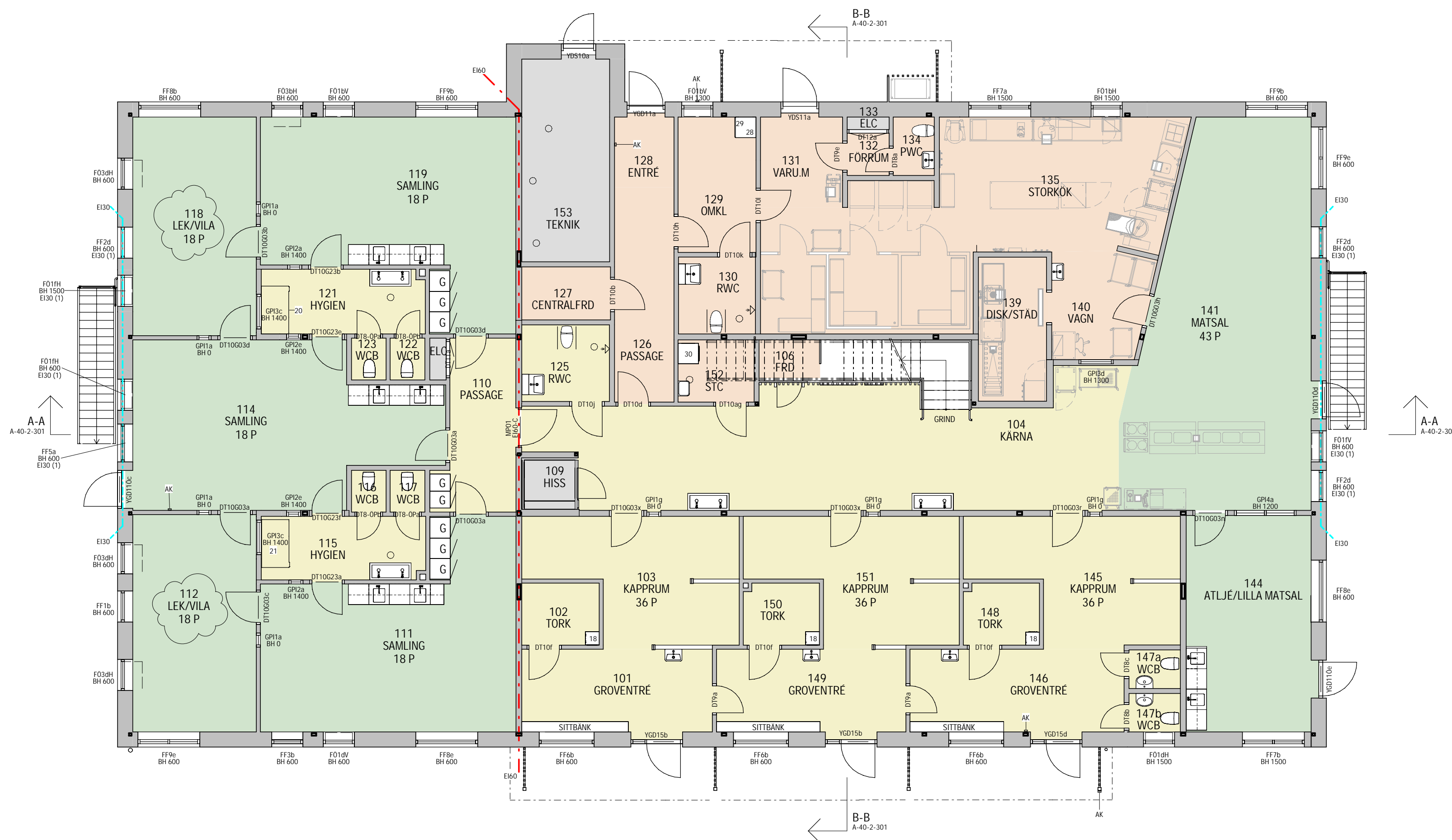
- A-41-1-330

HUVUDSEKTIONER SE:

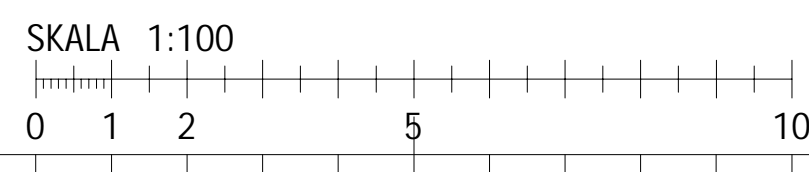
- A-40-2-301

FASADER SE:

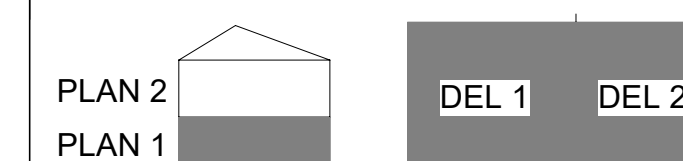
- A-40-3-301
- A-40-3-302



PLAN 1
1:100



A	PMA01	2024-10-02	SEFFRF
BET	ANDRINGEN AVSER	DATUM	SIGN



ORIENTERINGSFÖR			
STATUS			
GODKÄND			
HANDLING			
BYGGHANDLING			
DATUM	GODKÄND AV	ANDRINGS PM	
2024-09-23	JONAS COLLEN	PMA01	
BESTÄLLARE			

SKANSKA

PROJEKTNAMN			
SVANBERGA FÖRSKOLA			
GARAGE			
NORRTÄLJE KOMMUN			
PROJEKTNUMMER	ADRESS		
30074155			
DISCIPLIN	FASTIGHET		
A	SWECO ARCHITECTS		
UPPERAGSNUMMER	FÖRETAG		
30074155	SWECO ARCHITECTS		
TELEFON	SKAPAD AV		
031-62 75 00	C. ANDERSSON		
BYGGANSVAR	KONSTFÖRETAG		
	JONAS COLLEN		
VÄNINGSPLAN	VÄNINGSDEL	DELARBETE	
1	0		
SYSTEM			
400-SAMMANSATT REDOVISNING			
SYSTEMVÄRDE			
PLAN 1			
BETÄNNSKATEGORI			
PLANRITNING			
DOKUMENTNUMMER			
A-40-1-310			
SKALA	FORMAT	ANDRING	
1:100	A1	A	

FÖRESKRIFTER:

ALLMÄNNA FÖRKLARINGAR OCH FÖRESKRIFTER SE:

A-01-0-001 FÖRESKRIFTER - PLANER, FASADER, SEKTIONER
A-01-0-002 FÖRESKRIFTER - UPPSTÄLLNINGAR UTVÄNDIGT
A-01-0-003 FÖRESKRIFTER - UPPSTÄLLNINGAR INVÄNDIGT
A-01-0-004 DETALJER
A-01-0-005 RUMSBESKRIVNING
A-01-0-006 SAKVAROR

HÄNVISNINGAR:

PLANER SE:

A-40-1-310
A-40-1-311
A-40-1-312
A-40-1-320
A-40-1-321
A-40-1-322

TAKPLAN SE:

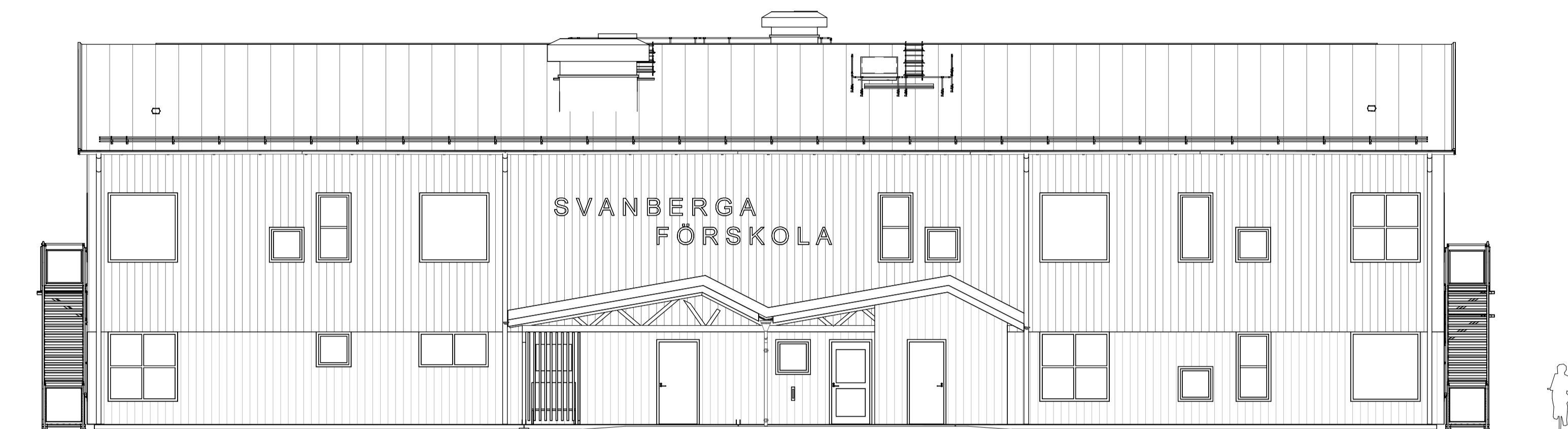
A-41-1-330

HUVUDSEKTIONER SE:

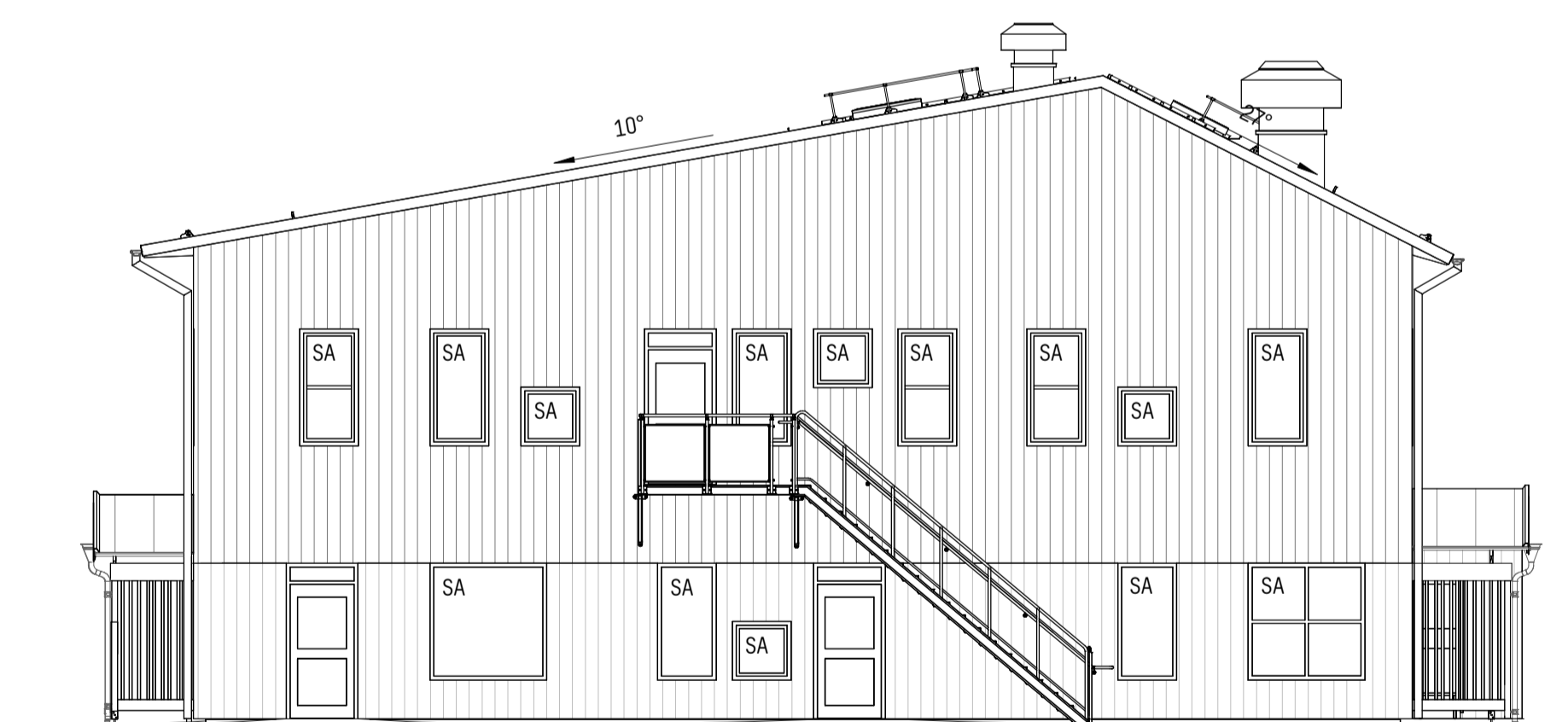
A-40-2-301

FASADER SE:

A-40-3-301
A-40-3-302

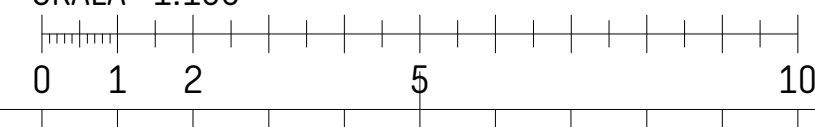


FASAD C (MOT ANGÖRING)
1 : 100



FASAD D
1 : 100

SKALA 1:100



BET	ÄNDRINGEN AVSER	DATUM	SIGN
-----	-----------------	-------	------

ORIENTERINGSFIGUR

STATUS

GRANSKNING

HANDLING

KONCEPTHANDLING

DATUM

2024-07-05

ODKÄND AV

JONAS COLLÉN

BESTÄLLARE

SKANSKA

PROJEKTNAMN

SVANBERGA FÖRSKOLA

OMRÅDE

NORRTÅLJE KOMMUN

PROJEKTNUMMER

30074155

DIARIENUMMER

SWECO ARCHITECTS

DISCIPLIN

A

UPPDRAGSNUMMER

30074155

SKAPAD AV

C. ANDERSSON

TELEFON

031-62 75 00

KONTAKTPERSON

JONAS COLLÉN

BYGNINGSVECK

PLANSKALA (RÅ 2020)

VÄNINGSPLAN

VÄNINGSDEL

DELOMRÅDE

SYSTEM

400-SAMMANSATT REDOVISNING

SKISSER/AVBILDNING

FASADER C, D

FASADRITNINGAR

SKALA

1:100

FORMAT

A1

ÄNDRING

DOKUMENTNUMMER

A-40-3-302

FÖRESKRIFTER:

ALLMÄNNA FÖRKLARINGAR OCH FÖRESKRIFTER SE:

A-01-0-001 FÖRESKRIFTER - PLANER, FASADER, SEKTIONER
A-01-0-002 FÖRESKRIFTER - UPPSTÄLLNINGAR UTVÄNDIGT
A-01-0-003 FÖRESKRIFTER - UPPSTÄLLNINGAR INVÄNDIGT
A-01-0-004 DETALJER
A-01-0-005 RUMSBESKRIVNING
A-01-0-006 SAKVAROR

HÄNVISNINGAR:

PLANER SE:

A-40-1-310
A-40-1-311
A-40-1-312
A-40-1-320
A-40-1-321
A-40-1-322

TAKPLAN SE:

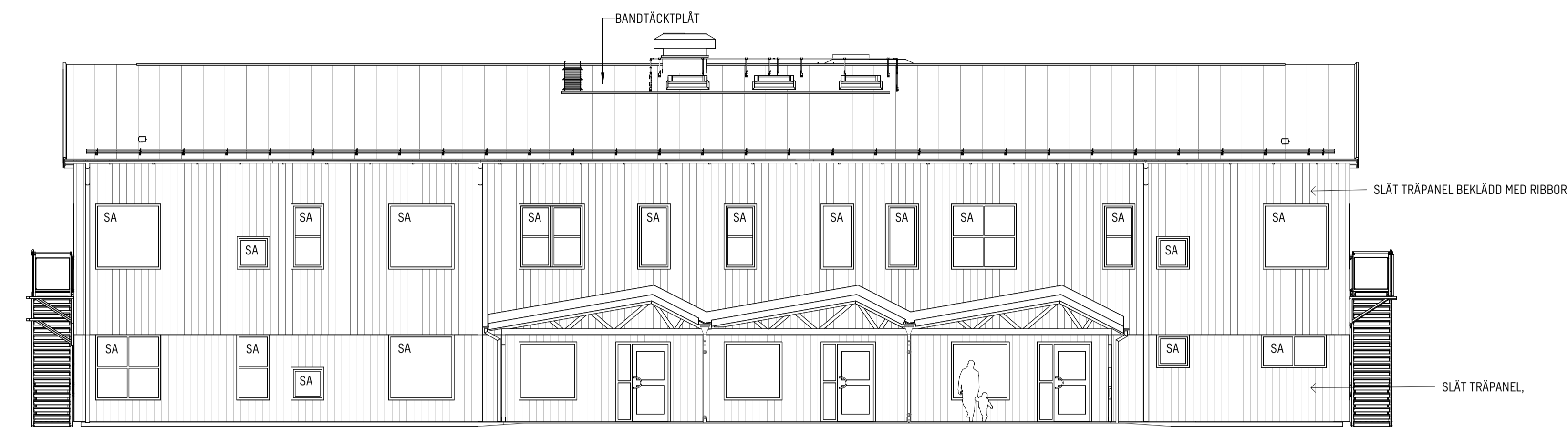
A-41-1-330

HUVUDSEKTIONER SE:

A-40-2-301

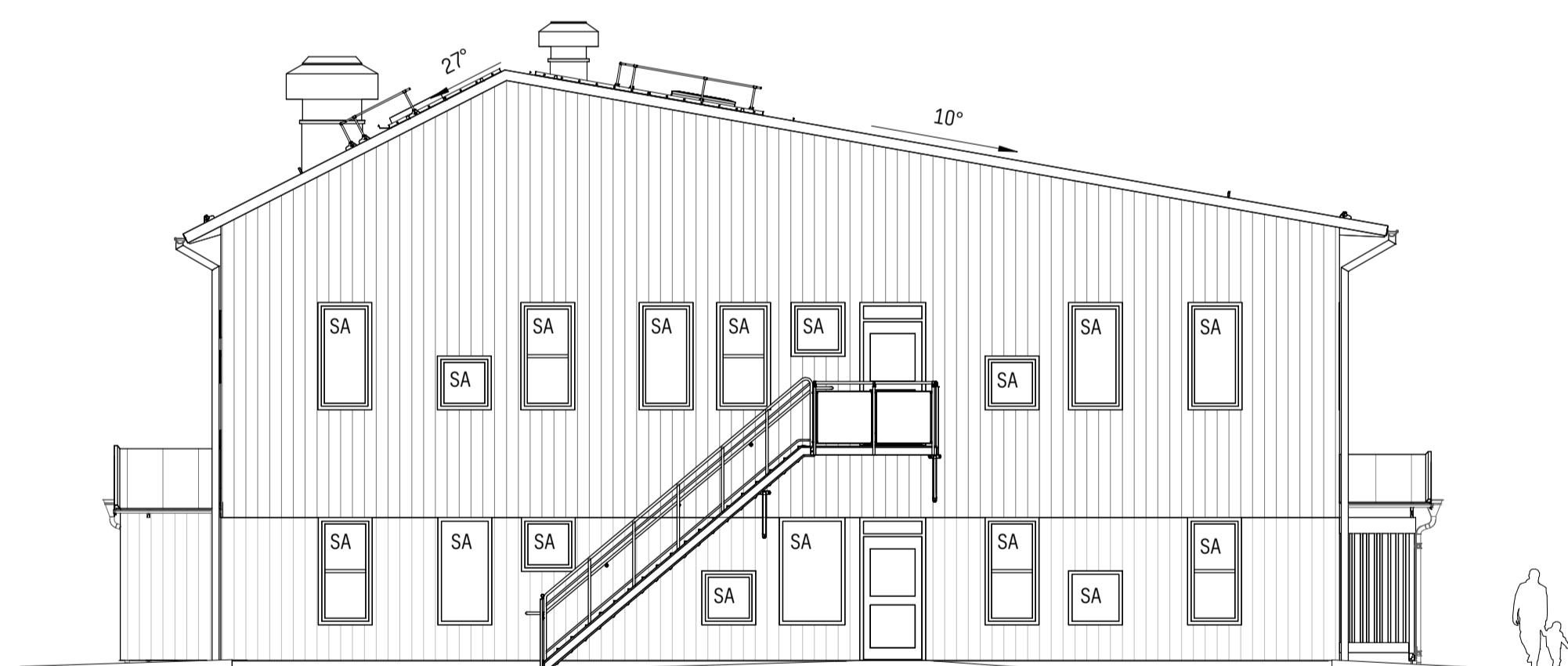
FASADER SE:

A-40-3-301
A-40-3-302



FASAD A (MOT GÅRD)

1 : 100



FASAD B

1 : 100

SKALA 1:100



BET	ÄNDRINGEN AVSER	DATUM	SIGN
-----	-----------------	-------	------

ORIENTERINGSFIGUR

STATUS	GRANSKNING		
HANDLING	KONCEPTHANDLING		
DATUM	ODKÄND AV	ÄNDRINGS PM	
2024-07-05	JONAS COLLÉN		
BESTÄLLARE			

SKANSKA

PROJEKTNAMN	SVANBERGA FÖRSKOLA		
OMRÅDE	NORRTÅLJE KOMMUN		
PROJEKTNUMMER	ADRESS		
30074155	SWECO ARCHITECTS		
DISCIPLIN	FÖRETAG		
A	SWECO ARCHITECTS		
UPPGIFTSNUMMER	SKAPAD AV		
30074155	C. ANDERSSON		
TELEFON	KONTAKTPERSON		
031-62 75 00	JONAS COLLÉN		
BYGNINGSVECK	PLÅNSHÖJD (RM 2000)		
VÄNINGSPLAN	VÄNINGSDEL	DELOROM	
SYSTEM			
400-SAMMANSATT REDOVISNING			
SÄKERHET			
FASADER A, B			
FASADRITNINGAR			
SKALA 1:100			
FORMAT A1			
ANDRING			
A-40-3-301			

FÖRESKRIFTER:

ALLMÄNNA FÖRKLARINGAR OCH FÖRESKRIFTER SE:

- A-01-0-001 FÖRESKRIFTER - PLANER, FASADER, SEKTIONER
- A-01-0-002 FÖRESKRIFTER - UPPSTÄLLNINGAR UTVÄNDIGT
- A-01-0-003 FÖRESKRIFTER - UPPSTÄLLNINGAR INVÄNDIGT
- A-01-0-004 DETALJER
- A-01-0-005 RUMSBESKRIVNING
- A-01-0-006 SAKVAROR

HÄNVISNINGAR:

PLANER SE:

- A-40-1-310
- A-40-1-311
- A-40-1-312
- A-40-1-320
- A-40-1-321
- A-40-1-322

TAKPLAN SE:

- A-41-1-330

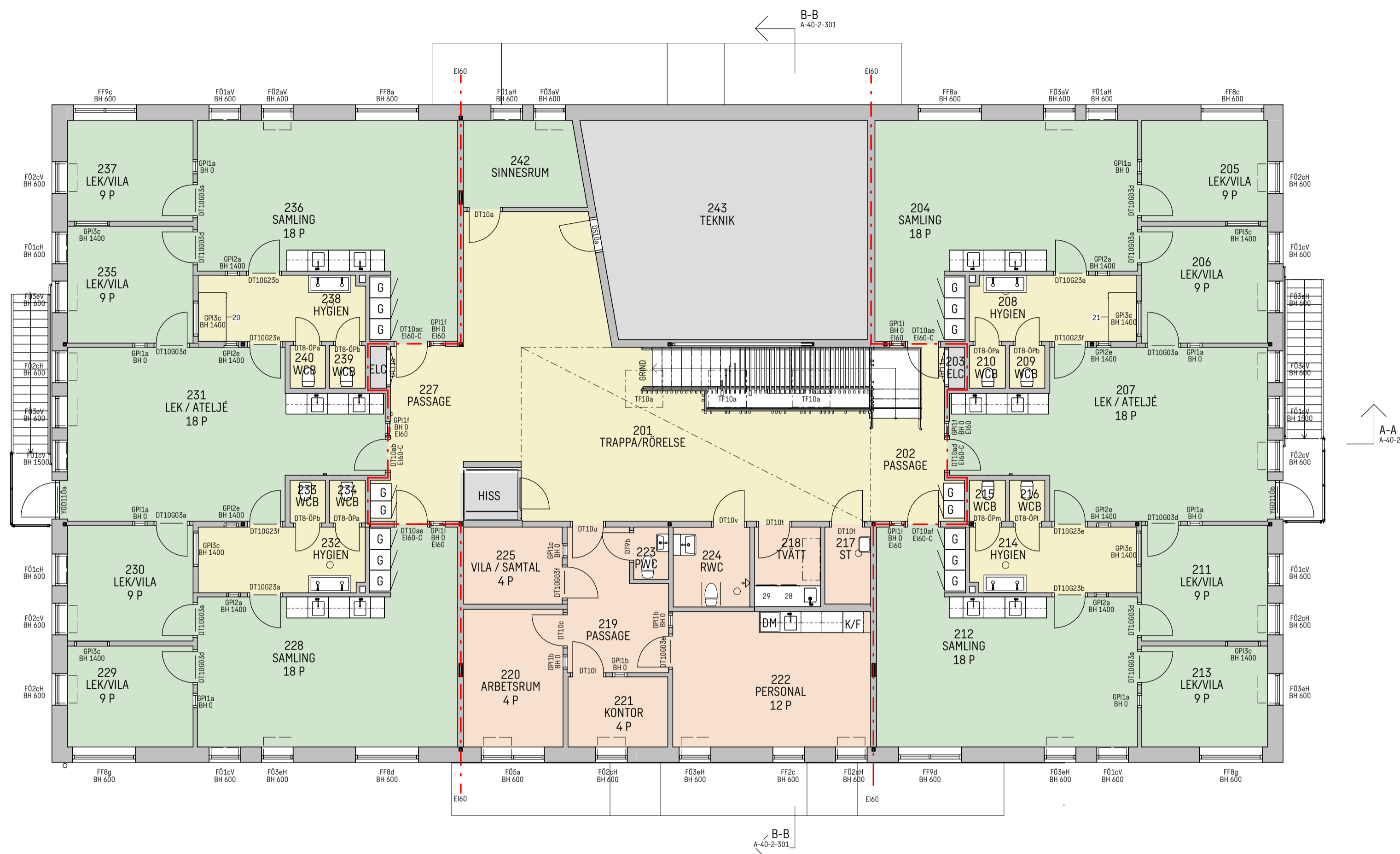
HUVUDSEKTIONER SE:

- A-40-2-301

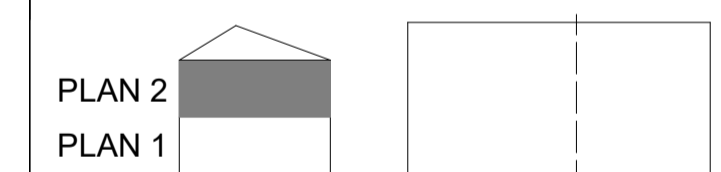
FASADER SE:

- A-40-3-301
- A-40-3-302

PLAN 2
1 : 100



BET	ÄNDRINGEN AVSER	DATUM	SIGN



ORIENTERINGSFIGUR

STATUS

GRANSKNING

HANDLING

KONCEPTHANDLING

DATUM

2024-07-05

DOCKÄND AV

JONAS COLLÉN

BESTÄLLARE

SKANSKA

PROJEKTNAMN

SVANBERGA FÖRSKOLA

OMRÅDE

NORRTÄLJE KOMMUN

PROJEKTNUMMER

30074155

DIARENUMMER

SWECO ARCHITECTS

DISCIPLIN

A

UPPDRAGSNUMMER

30074155

TELEFON

031-62 75 00

BYGGNADSEKONOM

JONAS COLLÉN

VÄNINGSPLAN

2

VÄNINGSDEL

0

DELOMRÅDE

SYSTEM

400-SAMMANSATT REDOVISNING

SYSTEMNAMN

PLAN 2

SKISSAVSNITT

PLANRITNING

SKALA 1:100

FORMAT A1

ANDRING

DOKUMENTNUMMER

A-40-1-320