



Samhällsbyggnadsavdelningen/Fastighetsenheten

Handläggare: Michael Lundberg
Titel: Projektledare
E-post: michael.lundberg@norrtalje.se

Till: Kommunfullmäktige

Investering 2025 – Utbildningsanläggning etapp 1

Förslag till beslut

Kommunstyrelsens samhällsbyggnadsutskott föreslår:

Kommunstyrelsen föreslår:

Kommunfullmäktige beslutar:

1. Bevilja investeringsanslag med 33 000 tkr för uppförande av utbildningsanläggning etapp 1 åt Räddningstjänsten.
2. Investeringen finansieras inom beslutad investeringsplan i Mål och Budget 2025-2027.
3. Uppkommen kapitalkostnad om 1 625tkr + driftkostnad 375 tkr = 2 000 tkr/år (år 1) finansieras genom internhyra från och med år 2027 från Räddningstjänsten. En utökad ram till Räddningstjänsten inarbetas i Mål och budget 2026-2028.

Sammanfattning

En utbildningsanläggning behövs för Räddningstjänstens utbildningar och övningar.

Utbildningsanläggningen bör vara placerad inom Norrtälje brandstations beredskapsområde för att möjliggöra användning under beredskap för utryckning.

Tillsammans med Räddningstjänsten och Bjerking har utredning och projektering beträffande en utbildningsanläggning på tomterna Nytorp 2:2, Nytorp 2:3 och Nytorp 2:4 genomförts.

Utbildningsanläggningen väntas byggas ut över tid och är därför uppdelad i flera etapper.

Etapp 1 innefattar en servicebyggnad och ett brandövningshus. Etapp 1 finns med investeringsutgifter för år 2025 i Mål och budget 2025-2027.

Projekteringen visar att det vore fördelaktigt, men inte nödvändigt, att genomföra etapp 2 samordnat med etapp 1, något som också svarar mot de ackumulerande utbildnings- och övningsbehov som Räddningstjänsten har. Även etapp 2 beskrivs i tjänsteutlåtandet för ge en helhetsbild men hanteras separat i kommande budgetdialog inför Mål och budget 2026-2028.

Summa av tillkommande driftkostnader är 375tkr tkr (etapp 1).

Total kostnad som uppkommer uppgår till 2 000 tkr/år (år 1) (etapp 1).

Ärendet

För att kunna genomföra effektiva räddningsinsatser behöver Räddningstjänstens utryckande personal utbildas och övas regelbundet. Den erfarenhet som kan erhållas i genomförandet av räddningsinsatser är långt ifrån tillräcklig då verksamhetsområdet spänner över omfattande kompetensområden och de händelser som föranleder räddningsinsatser är lågfrekvent förekommande.

En utbildningsanläggning med tillhörande faciliteter och lokaler behövs för utbildning och övning beträffande exempelvis brandsläckning, rökdykning, stabilisering och klippning av personfordon, lastbilar & bussar, omhändertagande av farliga ämnen, sjukvård, sjuktransport i terräng, tätning, invallning, pumpning med mera.

Placeringen av utbildningsanläggningen bör vara inom Norrtälje brandstations beredskapsområde för att möjliggöra övning och utbildning under beredskap för utryckning. Den heltidsanställda personalen i utryckningsstyrkan behöver kunna bidra till övningar och utbildningar med de beredskapsanställda brandmännen även under beredskap för utryckning.



Bild 1 visar översiktligt lokalisering av tomt Nytorp 2:2-2:4 i förhållande till Norrtälje brandstation.



Bild 2 visar dom tänkbara fastigheterna Nytorp 2:2-2:4

Avsedd placering av utbildningsanläggningen är på fastigheterna Nytorp 2:2, Nytorp 2:3 och Nytorp 2:4 belägen strax söder om Norrtälje längs väg 276. Utbildningsanläggningen skulle där kunna användas av utryckningsstyrkan under beredskap för utryckning.

Tillsammans med Räddningstjänsten och Bjerking har en förstudie gjorts för ett nytt utbildningsområde på fastigheterna Nytorp 2:2, Nytorp 2:3 och Nytorp 2:4. Förstudien bygger på en behovsbeskrivning framtagen av Räddningstjänsten som innefattar ett antal olika byggnader och övningsytor. Tillsammans med behovsbeskrivningen grundas också förstudien på dokumentet *Friska brandmän – Skellefteåmodellen förbättrar arbetsmiljön (2014-11)* som belyser och säkerställer arbetsmiljön för personalen. I utredningen har det tagits fram en dagvattenutredning, ett miljöprogram samt en rökpelareutredning som ska presenteras för berörda verksamheter på Mellingeholms flygplats.

Området väntas byggas ut över tid och är därför uppdelad i flera etapper. Den första etappen innefattar en servicebyggnad och ett brandövningshus. Nästföljande etapp består av en trafikövningsplats, en hårdgjord yta för övningar, parkeringar, en garagebyggnad bestående av carport, garage och centralförråd samt en grovlektionssal. Därefter finns behov för ett flertal övningsytor samt för de behov som tillkommande uppgifter som räddningstjänst under höjd beredskap (RUHB) medför och yta för utbildning och övning inom civilt försvar.

För att få till ett bra flöde för samtliga delar och skapa plats för möjliga utbyggnader i framtiden innefattar förstudien samtliga etapper.

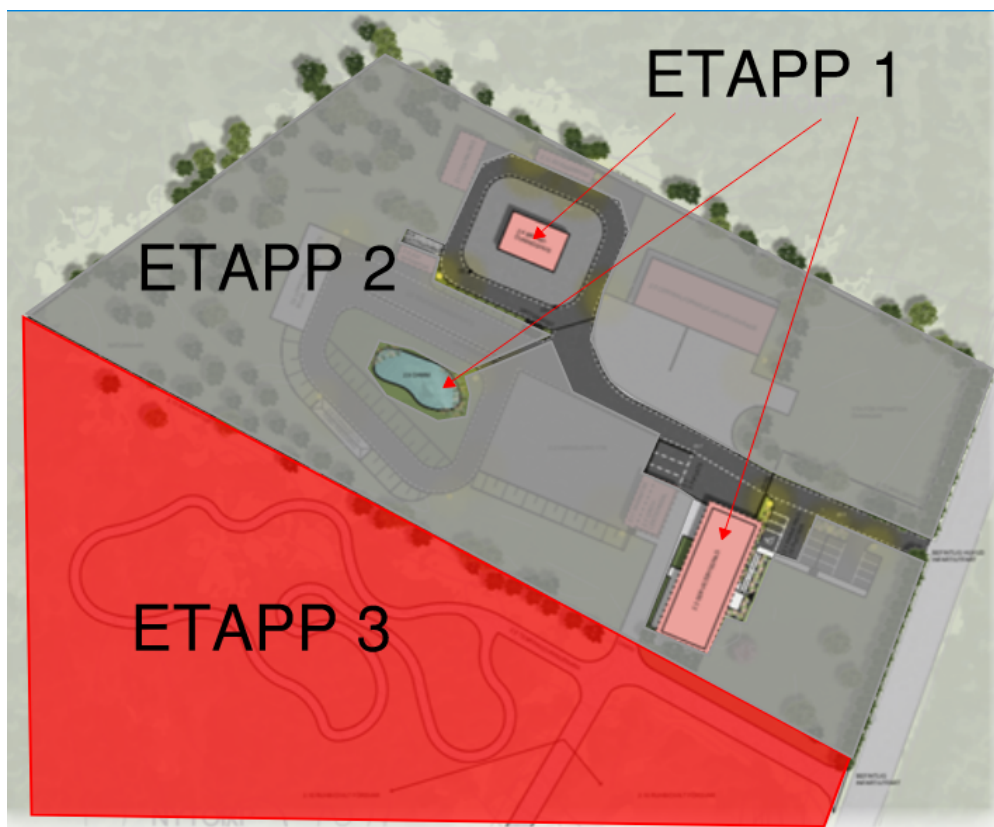


Bild 3 visar översiktlig bild på hela utbildningsanläggningen (etapp 1, etapp 2 och etapp 3)

Etapp 1

Servicebyggnad

En servicebyggnad kommer att uppföras på platsen för ett befintligt hus med källare, som delvis kommer att rivras. Den nya servicebyggnaden kommer dock att täcka en större yta och ha en egen stomme. Källare av befintligt hus kommer utredas för att utgöra teknikutrymme för den nya servicebyggnaden. Ovanpå källaren kommer servicebyggnaden ligga. Den föreslås byggas av en trästomme med träfasad. Servicebyggnaden ligger i skalskyddsgränsen och ansluter åt civil yta samt till övningsområdet. Servicebyggnadens funktion är att ta emot övande, ge möjlighet till utbildning, matsal, ha plats för operativ personal att arbeta, möjlighet till ombyte från ren till smutsig miljö och från smutsig miljö till ren miljö. Omhändertagande och hämtning av kontaminerat material och inlast av rent material i form av utrustning som övningsställ, hjälmar, stövlar, handskar etc.

Servicebyggnaden inrymmer:

- 2 Lektionssalar á 20 personer
- Entré/lobby med städutrymme, RWC, WC och förråd
- 1 kontor
- Kök och matplats för 20 personer
- Omklädningsrum för 20 personer med 40 skåp
- 4 duschbås
- 1 Bastu
- Inlast och hantering av kontaminerad utrustning
- En ren del för förvaring av utrustning
- Teknikutrymmen för UC, EL, Fläktrum, brandlarmcentral

Brandövningshus

För att tillämpa söktechnik för att finna människor i varma rökfyllda lokaler, samt släcktechnik för bekämpning av öppen brand i rum inom en byggnad och släcktechnik mot brand i

byggnadens konstruktion planeras ett brandövningshus. Andra grundläggande färdigheter som brandmän och befäl förväntas behärska inom ramen för det operativa uppdraget kommer också övas, som stegresning, taksäkring och brandgasventilering.

Brandövningshuset placeras i nordvästra hörnet för att hamna långt från övriga övningsytor för att minimera störning och rökgasspridning.

Brandövningshuset planeras utföras i suterräng med två våningar och en vind. Det planeras att byggas av lättbetong/betong samt tak i stål och plåt.

Ettapp 2

Parkering

Parkering med 16 platser varav en HCP är placerad på en befintlig hårdgjord yta. Parkeringen blir i två plushöjdsnivåer i asfalt.

Hårdgjorda ytor

Hårdgjord yta i asfalt för olika övningar. Övningar som ytan används för är bland annat trafikolycka/losstagning, motorsågsutbildning, simulerad kemolycka, arbetsplatsolycka med mera. Ytan är placerad på en befintlig yta som delvis är hårdgjord idag.

Garage, carport och centralförråd

Byggnaden är placerad centralt på tomten för att ha närhet till samtliga övningsområden. Byggnaden inrymmer uppställning av servicefordon och utrustning för övningsverksamhet. Carport med uppställningsplatser för traktor, midjelastare, containrar, släp, lyftgafflar, etcetera.

Det ska också finnas en separat uppvärmd garagedel för övningsfordon. I garagedelen ska det vara möjligt att förse övningsbil med el.

I samma byggnad kommer även ett centralförråd för material till övningar finnas.

Trafikövningsplats

På den sydvästra delen av fastigheten planeras trafikövningsplatsen. Ytan har idag en grusväg som sträcker sig i ungefär samma utbredning som planerade trafikövningsplatsen, vilket skapar naturliga övningsmöjligheter. Ytan består av asfalt och innefattar ett fiktivt vägsnitt med en 2+1 väg som kan simulera motorväg eller mötesgående trafik på mindre väg. I anslutning till vägsträckningen finns också diken i asfalt där tung räddning av buss kan utföras. Nordväst om trafikövningsplatsen finns också en uppställningsplats för bilar som hanteras vid övning av tung räddning och trafikolycka.

Grovlektionssal

Lokalen är placerad i anslutning till servicebyggnad och övningsyta för närhet till teori och praktik. Grovlektionssalen används för teoripass i samband med övning i brandövningshus och andra övningar på fältet. Passen kommer bestå av förevisning av mindre eldning, blandning av kemikalier i dragskåp, hantering av rökskydd etc. Lektionssalen ska ha plats för 20-30 personer.

Damm och uppställningsplats för vattentank

För att ta hand om släckvatten från brandövningshuset anläggs en damm. I anslutning till brandövningshuset kommer en hårdgjord yta anläggas för en uppställningsplats för en vattentank.

Förråd och väderskydd

Då övningar sker utomhus i regn och snö kommer det behövas finnas väderskydd på området. De placeras på ett antal platser i anslutning till övningsytor och övningshus. De utformas som skärmtak och uppvärmda rum.

Belysning

Belysningsmaster placeras ut på området för att skapa goda förutsättningar att öva under dygnets mörka timmar.

Skalskydd

Skalskydd placeras kring större delar av utbildningsområdet vilket inkluderar Nytorp 2:2 och 2:4 med två låsbara grindar för bilar och räddningsfordon.

Återvinning och avfallshantering

Då det blir spillmaterial från de olika övningarna kommer det placeras ut flera stationer där återvinning av olika fraktioner tas om hand. I anslutning till servicebyggnad kommer en avsatt yta planeras för att ta hand om avfall.

Etapp 3

På Nytorp 2:2-2:4 finns utrymme för en eventuell etapp 3 att uppfylla kommunkoncernens övriga behov och önskemål rörande nuvarande förråd för räddningsmateriel på Campus samt eventuella framtida krav från till exempel Myndigheten för samhällsskydd och beredskap.

RUHB (Räddningstjänst Under Höjd Beredskap) och Civilt Försvar

Ytor för framtida behov av utbildning och övning inom RUHB och civilt försvar placeras på Nytorp 2:3. Utbredning undersöks i senare skede.

Terrängövningsbana

På Nytorp 2:3 kommer en terrängövningsbana finnas. Exakt utbredning kommer utredas i senare skede.

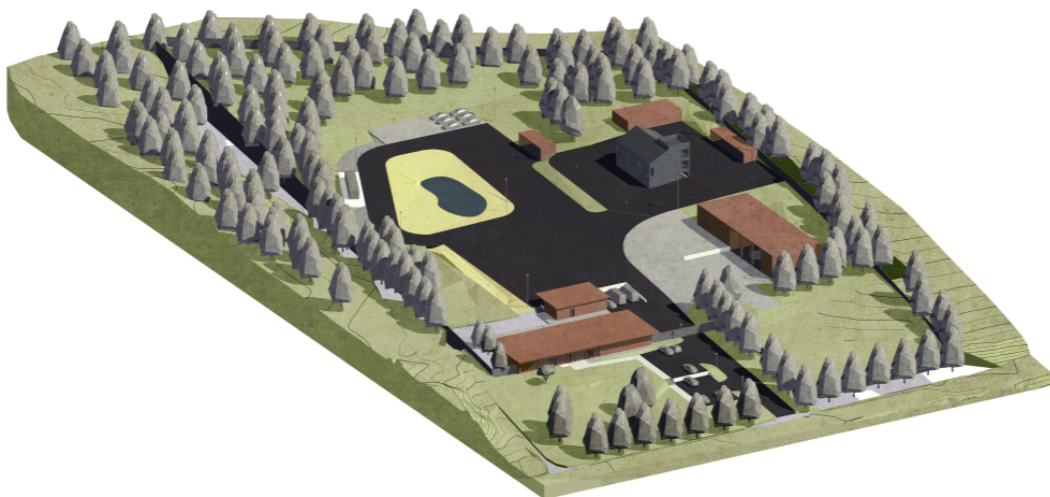


Bild 4 visar översiktlig bild på hela utbildningsanläggningen (etapp 1 och etapp 2)

Sammanfattningsvis har fastigheten goda möjligheter att skapa bra övningsytor och flöden mellan dessa för att räddningstjänsten ska kunna utbilda sin personal internt och utbilda nya inom kåren. Med sitt strategiska läge endast två kilometer från brandstationen ges möjligheten att använda utbildningsområdet frekvent och öva med befintlig styrka i tjänst.

Förstudien visar att det vore fördelaktigt att genomföra etapp 2 samordnat med etapp 1, något som också svarar mot de ackumulerande behov som Räddningstjänsten har. Etapp 2 tas upp i budgetdialog och föreslås inarbetas i Mål och budget 2026-2028.

Ärendets beredning

Ärendet är berett tillsammans med bygg- och miljökontoret, ekonomiavdelningen, räddningstjänsten och fastighetsenheten.

Ekonomiska konsekvenser

Tidigare har 2 000 tkr beviljats för utredning och projektering under 2024. Dessa 2 000 tkr tillsammans med föreslagna 33 000 tkr stämmer med planerade investeringsutgifter för år 2025 i Mål och budget 2025-2027.

Etapp 2 tas upp i budgetdialog våren 2025 inför Mål och budget 2026-2028 med målsättningen att därefter skriva fram ett ärende beträffande investeringsutgifter för etapp 2 om 25 000 tkr.

Ekonomisk kalkyl Etapp 1

Komponent	Andel, %	Belopp, Tkr	Utrangering %	Avskr tid
Stomme	35%	12 250 000		80
Byggnad utvändigt	10%	3 500 000		30
Byggnad invändigt	15%	5 250 000		25
VA Installationer	8%	2 800 000		50
VVS Installationer	7%	2 450 000		25
El	5%	1 750 000		20
övrigt	5%	1 750 000		20
Mark	10%	3 500 000		30
Utemiljö	5%	1 750 000		20
		0		
		0		
Summa:	100%	35 000 000		

Driftkostnader etapp1

Underhåll	140tkr
Driftkostnader	70tkr
Media	140tkr
Admin	25tkr
Summa	375tkr

Summa tillkommande driftkostnader är 375tkr tkr (etapp 1)
Total kostnad som uppkommer, uppgår till 2 000 tkr/år (år 1) (etapp 1).

Ekonomisk kalkyl för en eventuell etapp 2

Komponent	Andel, %	Belopp, Tkr	Utrangering %	Avskr tid
Stomme	30%	7 500 000		80
Byggnad utvändigt	10%	2 500 000		30
Byggnad invändigt	10%	2 500 000		25

VA Installationer	8%	2 000 000		50
VVS Installationer	7%	1 750 000		25
El	5%	1 250 000		20
övrigt	5%	1 250 000		20
Mark	10%	2 500 000		30
Utemiljö	15%	3 750 000		20
		0		
		0		
Summa:	100%	25 000 000		

Driftkostnader etapp2

Underhåll	100tkr
Driftkostnader	50tkr
Media	100tkr
Admin	18tkr
Summa	268tkr

Summa tillkommande driftkostnader är 268 tkr
Total kostnad som uppkommer, uppgår till 1 551 tkr/år (år 1) (etapp2).

Konsekvenser för barn

Ärendet innebär inte några konsekvenser för barn

Landsbygds- och skärgårdsperspektiv

Ärendet innebär inte några konsekvenser ur ett landsbygds- och skärgårdsperspektiv

Anna Keskitalo
Samhällsbyggnadsdirektör
Samhällsbyggnadskontoret

Hans heuser
Fastighetschef
Fastighetsenheten

Beslut skickas till

Samhällsbyggnadskontoret
Ekonomiavdelningen
Räddningstjänsten