



## KULTUR- OCH FRITIDSKONTORET

# Biblioteksplan 2022 - 2023

Norrtälje kommuns biblioteksplan 2022 - 2023 har tagits fram genom omvärldsanalys och vilar samtidigt på den samlade yrkeserfarenheten hos personalen, Norrtälje kommuns kultur- och fritidspolitiskt program 2021 - 2024 samt på Norrtälje kommuns värdegrund – ”Invånaren först, allas lika värde och höga förväntningar.” Viktiga begrepp och strömningar som varit vägledande och angelägna för vår biblioteksverksamhet som är i utveckling.

Biblioteksverksamheten ska vara en källa till läsande, information, kunskapsinhämtning, kulturella upptäckter och det livslånga lärandet. Biblioteken ska stimulera till alla former av läsning oavsett medieformat och erbjuda möjligheter att uppleva berättelser i olika former.

I litteraturpropositionen Läs för livet (2013/14:3) finns nationella mål för litteratur- och läsfrämjande. Det innebär att alla, oavsett bakgrund och med utgångspunkt i vars och ens särskilda förutsättningar, ska ges möjlighet att utveckla en god läsförmåga och ha tillgång till litteratur av hög kvalitet.

I enlighet med uppdraget att verka för samhällets demokratiska utveckling, ska biblioteken arbeta för fri åsiktsbildning samt öka kunskapen om hur MIK (medie- och informationskompetens) kan användas för lärande och delaktighet i kultur- och samhällslivet. Biblioteket erbjuder medborgarna möjligheter till personlig digital kompetensutveckling genom deltagande i vår digidelverksamhet.

Biblioteken ska bidra till att stärka människors kulturella identitet. Alla människor oavsett könsidentitet, sexuell läggning, etnisk och språklig tillhörighet, trosuppfattning, funktionsvariation, ålder eller ärende ska känna sig välkomna till biblioteken. Alla ska bemötas med respekt och professionalitet. Barn och ungas perspektiv ska genomsyra hela verksamheten i enlighet med barnkonventionen som blev lag år 2020.

Biblioteken ska vara öppna, personliga, kompetenta och åsiktsfrihet ska gälla. De ska vara attraktiva mötesplatser utformade tillsammans med nuvarande och framtida användare.

---

### POSTADRESS

Box 817, 761 28 Norrtälje  
Kultur- och fritidskontoret

### BESÖKSADRESS

Estunavägen 14

### KONTAKT

0176-710 00

[kontaktcenter@norrtalje.se](mailto:kontaktcenter@norrtalje.se) [www.norrtalje.se](http://www.norrtalje.se)



Folkbiblioteken är enligt lag till för alla invånare och de fysiska och digitala biblioteken kompletteras av mobil och uppsökande verksamhet för att nå människor där de befinner sig.

### **Bibliotekslagen**

Sedan år 1997 finns en Bibliotekslag (1996:1596) som styr de principer som genomsyrar biblioteksväsendet. Lagen har reviderats och nuvarande lag trädde i kraft år 2014 (SFS 2013:801). Här anges till exempel att alla medborgare har rätt att få tillgång till ett folkbibliotek och att litteraturen som finns där ska kunna lånas hem utan kostnad. Biblioteken i Norrtälje skall främja läsande och litteratur, MIK (medie- och informationskompetens) kunskapsinhämtning, kulturella upptäckter och det livslånga lärandet. Enligt Bibliotekslagen ska biblioteken ägna särskild uppmärksamhet åt dessa prioriterade grupper:

- barn och unga
- personer med funktionsvariation
- nationella minoriteter
- personer med annat modersmål än svenska

I bibliotekslagens tillägg (SFS 2004:1261) finns sedan 2004 ett krav om att alla kommuner måste ha en biblioteksplan. I samma tillägg står också att det ska finnas samverkan mellan olika huvudmän med ansvar för kommunens bibliotek, till exempel mellan dem som styr skolbiblioteksverksamhet och folkbibliotek. Skolbiblioteksverksamheten ska jobba mot skolans mål - läroplan och kursmål - och det är framför allt i skollagen som dessa regleringar återfinns. Skollagen (SFS 2010:800) anger att alla skolor ska ha tillgång till skolbibliotek, oavsett huvudman. Skolbiblioteksverksamheten regleras främst i skollagen men också i bibliotekslagen. Tillsynsmyndighet är Skolinspektionen som arbetar med skollagen som grund. I Norrtälje kommun ansvarar två nämnder för skolan; utbildningsnämnden och barn- och skolenämnden.

### **Det öppna, personliga och kompetenta biblioteket**

Bibliotekens verksamhet ska präglas av ett öppet, personligt och kompetent förhållningssätt. En inkluderande plats i form av bibliotek i det offentliga rummet är viktigt för att bibehålla och utveckla demokratin. Biblioteken är offentliga rum där människor kan söka information, kunskap, bildning, stimulans, samvaro och avkoppling i enskildhet eller tillsammans med andra. På biblioteken ska alla känna sig inkluderade och erbjudas lika tillgång till bildning och kultur. Mediebeståndet ska präglas av mångfald, kvalitet och allsidighet.

---

**POSTADRESS**

Box 817, 761 28 Norrtälje  
Kultur- och fritidskontoret

**BESÖKSADRESS**

Estunavägen 14

**KONTAKT**

0176-710 00

[kontaktcenter@norrtaelje.se](mailto:kontaktcenter@norrtaelje.se) [www.norrtaelje.se](http://www.norrtaelje.se) 2 (7)



Befintliga resurser ska nyttjas så effektivt och flexibelt som möjligt, för att nå så många som möjligt, till exempel med biblioteksbus, Meröppna bibliotek och webbplats. Biblioteket ska vara en del av och ta vara på närsamhällets berättelser. För att stärka bibliotekens roll i lokalsamhället krävs aktiv marknadsföring för ökad kännedom om bibliotekens utbud. Personalens kompetens är av stor vikt för att möta behov av specialisering inom olika områden. Ökad samverkan och kontakter med olika samarbetspartners är ytterligare sätt att bli en mer synlig verksamhet.

**Det öppna biblioteket** är en tillgänglig mötesplats för alla, utformad i dialog med användarna. Det omfattar bibliotekens fysiska rum samt det digitala rummet. Ett inbjudande rum där alla är välkomna att vistas utan krav på medlemskap, prestation eller konsumtion.

Bibliotekets webbplats och andra sociala medieplattformar ingår som självklar del av bibliotekens mötesplatser. Biblioteken samverkar med individer och aktörer för att utveckla och bredda bibliotekens utbud och verksamhet.

**Biblioteken ska:**

- Arbeta aktivt för samverkan på regional och nationell nivå.
- Utveckla samverkan dels mellan biblioteken, dels med olika aktörer.
- Vara en trygg, prestigelös, kostnadsfri och inspirerande mötesplats med program och aktiviteter för alla åldrar och grupper.
- Vara tillgängliga vad det gäller öppettider, information och fysisk framkomlighet.
- Särskilt arbeta med verksamhet i form av biblioteksbus för att kunna ge en flexibel biblioteksservice.
- Satsa på och utveckla de Meröppna biblioteken.
- Föra en öppen dialog, undersöka och utvärdera verksamheten kontinuerligt i samarbete med kommuninvånarna.
- Spela en aktiv roll för ökad digital delaktighet i samhället.
- Vidareutveckla bibliotekets webbplats.
- Medieutbudet ska innehålla både det breda och lättillgängliga likväl som det smala och utmanande. Invånare med annat modersmål än svenska ska kunna hitta litteratur på sitt språk.
- Bibliotekens besökare ska bemötas med respekt och värdighet oavsett könstillhörighet, könsidentitet och sexuell läggning.

---

**POSTADRESS**

Box 817, 761 28 Norrtälje  
Kultur- och fritidskontoret

**BESÖKSADRESS**

Estunavägen 14

**KONTAKT**

0176-710 00

[kontaktcenter@norrtalje.se](mailto:kontaktcenter@norrtalje.se) [www.norrtalje.se](http://www.norrtalje.se) 3 (7)



**Det personliga biblioteket** har ett inkluderande förhållningssätt i kontakten med användarna. Bibliotekspersonalens individuella kunskaper tydliggörs samtidigt som användarnas intressen tas till vara.

Det personliga biblioteket är användarnas bibliotek, ser olikheter som en tillgång, tar fasta på det lustfyllda och uppmuntrar det fortsatta sökandet i det livslånga lärandet.

#### **Biblioteken ska:**

- Fokusera på det personliga mötet och verka för en välkomnande atmosfär där besökarna känner sig sedda och bekräftade.
- Ha en tillåtande attityd baserad på ömsesidig respekt.
- Verka för att alla ska känna sig delaktiga i bibliotekens utbud och verksamhet. Användarperspektivet ska vara vägledande.
- Bredda utbudet av aktiviteter och evenemang för att engagera fler.
- Genom användardialog arbeta för ett personligt, inbjudande och lättillgängligt tilltal i bibliotekens fysiska och digitala rum både befintliga och nya.
- Biblioteken ska främja intresset för litteratur och läsning genom att erbjuda ett rikt och varierat utbud av litteratur i olika format.

**Det kompetenta biblioteket** genomsyras av professionalism och god serviceanda. Förväntningarna på biblioteksmedarbetarna är hög. Personalens samlade kunskapsresurser ska nyttjas till fullo inom biblioteksverksamheten. Bibliotekspersonalens kompetens vidareutvecklas kontinuerligt genom fortbildning och utbildning. Det kompetenta biblioteket tar plats som en tydlig aktör i lokalsamhället. Genom samarbete mellan de olika biblioteksenheterna stadsbiblioteket, filialerna, biblioteksbusen, bokbåten och webbplats skapas det personliga och kompetenta biblioteket.

#### **Biblioteken ska:**

- Samarbeta verksamhetsöverskridande för att bredda bibliotekens kulturella utbud.
- Verka för att befintliga resurser används så effektivt och flexibelt som möjligt.
- Kontinuerligt utveckla personalens kompetens.
- Med hjälp av omvärldsanalys följa det omgivande samhället.
- Presentera utbudet på ett sätt som inspirerar till läsning samt väcker användarnas nyfikenhet och kreativitet.
- Biblioteken ska erbjuda ett väl sammansatt bestånd av medier som ska locka till läsning och bidra till lärande på många nivåer.
- Vara en demokratisk arena genom att erbjuda stöd i alla former av informationssökning samt vara del i lärandeprocessen för personer i digitalt utanförskap.

---

#### **POSTADRESS**

Box 817, 761 28 Norrtälje  
Kultur- och fritidskontoret

#### **BESÖKSADRESS**

Estunavägen 14

#### **KONTAKT**

0176-710 00

[kontaktcenter@norrtalje.se](mailto:kontaktcenter@norrtalje.se) [www.norrtalje.se](http://www.norrtalje.se) 4 (7)



- Vara en resurs för användarnas språkligutveckling i det livslånga lärandet.
- Anpassa medier och tjänster för användarnas olika förutsättningar och behov.
- Ett normmedvetet synsätt ska genomsyra hur biblioteken arbetar kring bestånd, evenemang och bemötande.

## Prioriterade grupper

### Barn och ungdomar

IFLA – International Federation of Library Associations and Institutions framhåller i sina riktlinjer för barnbibliotek att bibliotekens mål är att arbeta för barns frihet samt stärka barns inflytande och ”uppmuntra barn till att bli självsäkra och kompetenta individer och medborgare”.<sup>1</sup> Barns tillgång till bibliotek har aldrig varit viktigare än i dagens samhälle. Läsförmåga, läsförståelse och informationskompetens är förutsättningar för deras möjlighet att bli aktiva samhällsmedborgare. Läsning påverkar både språklig och personlig utveckling samt vidgar världsuppfattning, gynnar empatisk förmåga och utvecklar fantasin<sup>2</sup>. Studier slår fast att små barns tillgång till biblioteksservice har avgörande betydelse för språkutveckling och inlärningsförmåga<sup>3</sup>. Att komma i kontakt med ord och berättelser i den ålder då barn är som mest mottagliga för språklig stimulans får livslånga positiva effekter. Biblioteket ska därför erbjuda en miljö och aktiviteter som väcker nyfikenhet och fantasi, samt stimulerar intresset för böcker, berättelser och språk.

Dagens barn och ungdomar tillbringar en stor del av sin tid på nätet. Därför är det viktigt att även biblioteksverksamheten syns på nätet och möter barnen via de kanaler som de själva använder. Verksamheten ska präglas av ett tydligt barnperspektiv såväl i det fysiska rummet som i bibliotekens digitala kanaler och ska vara en trygg plats att besöka, oavsett ålder. I barnkonventionens anda vill vi uppmuntra barn och unga till att bli delaktiga i gestaltningen av biblioteksverksamheten.

---

<sup>1</sup> IFLA (International Federation of Library Associations and Institutions) IFLA:s riktlinjer för folkbiblioteksservice för barn och unga 0-18 år (2018), sidan 6

<sup>2</sup> IFLA (International Federation of Library Associations and Institutions) (2003) Guidelines for children's libraries.

<sup>3</sup> IFLA (International Federation of Library Associations and Institutions) (2007) Guidelines for library services to babies and toddlers.



Biblioteken ska även stödja individen i övergången från barndom via ungdom till vuxenliv. Detta genom att ge tillgång till både resurser och lokaler som tillgodoser ungdomars behov när det gäller språklig, intellektuell, känslomässig och social utveckling<sup>4</sup>. Vi vill synas i hela Norrtälje kommun, en ungdomsverksamhet som når utanför bibliotekens lokaler. För att uppnå detta mål initieras samarbeten med fritidsgårdar och andra sammanhang där ungdomar möts.

### **Funktionsvariation**

Biblioteken ska verka för att erbjuda service på den enskildes villkor. Bibliotekens lokaler och utbud ska vara tillgängliga för alla oavsett funktionsvariation. Det ska finnas anpassade medier såsom talböcker, storstil, lättlästa böcker, taktila böcker och e-media. Bibliotekens utbud tillgängliggörs genom digital och uppsökande verksamhet.

### **Nationella minoriteter samt personer med annat modersmål än svenska**

Biblioteken ska ägna särskild uppmärksamhet åt de nationella minoriteterna och verka för att synliggöra såväl kultur som litteratur på de olika språken.<sup>5</sup>

Norrtälje kommun är finskt förvaltningsområde och biblioteken samarbetar med samordnaren för finskt förvaltningsområde för att lyfta finsk kultur och det finska språket.

Norrtälje ska arbeta aktivt med att nå personer med annat modersmål än svenska och bibliotekens utbud av medier på olika språk ska stämma överens med närsamhällets efterfrågan och behov.

Biblioteken ska använda sig av omvärldsbevakning för att kunna tillgängliggöra medier på de modersmål som finns representerade i Norrtälje kommun. Biblioteken tillgängliggör litteratur på kommuninvånarnas modersmål samt erbjuder material för att underlätta språkinläring. Biblioteken ska även arbeta för att nå personer med annat modersmål än svenska, i synnerhet barn, och vara en mötesplats för personer oavsett modersmål och kulturell bakgrund. På detta sätt verkar biblioteken för att stärka människors kulturella identitet i samhället.

---

<sup>4</sup> IFLA (International Federation of Library Associations and Institutions) (2009) Guidelines for Library Services For Young Adults.

<sup>5</sup> Finska, samiska, meänkieli, romani chib och jiddisch. Uppgifter hämtade från Språkrådets hemsida.

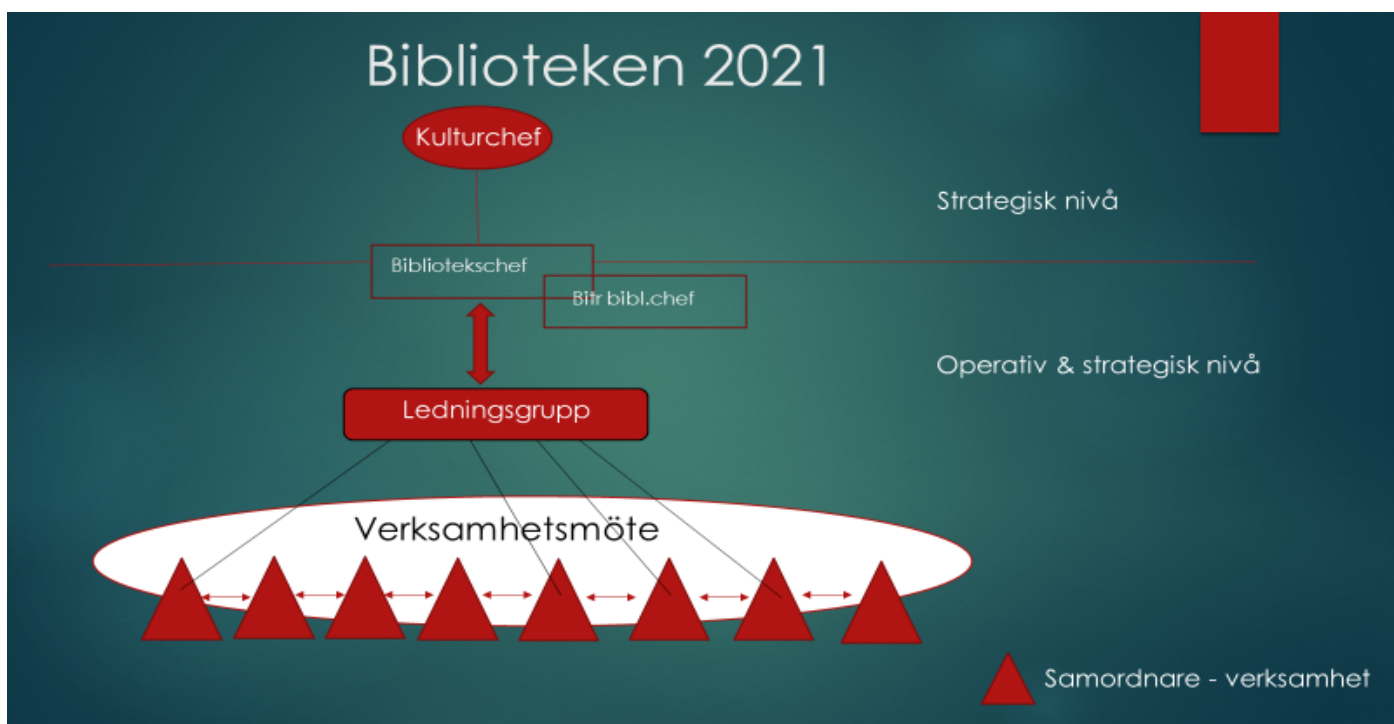


## Biblioteksplanens användningsområde och uppföljning

Biblioteksplanen ska användas som ett styrdokument för bibliotekens arbete och anger mål och principer som biblioteken ska sträva efter att uppnå. Dessa ska konkretiseras genom en verksamhetsplan. Biblioteksplanen kommer att revideras och utvärderas efter två år medan verksamhetsplanen omarbetas årligen.

Norrtälje kommuns biblioteksplan omfattar endast folkbiblioteken, då barn och utbildningsförvaltningens arbete med att ta fram skolbiblioteksplaner samt riktlinjer för eventuell samverkan mellan folkbibliotek och kommunens skolbibliotek vid tidpunkten för detta dokumentts tillkomst har påbörjats men ännu inte färdigställts.

## Biblioteksorganisation



### POSTADRESS

Box 817, 761 28 Norrtälje  
Kultur- och fritidskontoret

### BESÖKSADRESS

Estunavägen 14

### KONTAKT

0176-710 00

[kontaktcenter@norrtalje.se](mailto:kontaktcenter@norrtalje.se) [www.norrtalje.se](http://www.norrtalje.se) 7 (7)