

Naturvägledningsplan Roslagsleden



Sammanfattning

Behovet av en samlad, strategisk och genomtänkt kommunikation för Roslagsleden har identifierats som viktigt. Därför har de sex kommunerna som är ansvariga för Roslagsleden valt att göra en gemensam naturvägledningsplan.

Målet med planen är bland annat att den ska fungera som inspiration men också lyfta ledens olika värden och synliggöra ett antal målpunkter som kan inspirera till fortsatt naturvägledning och guidning.

Roslagsleden kännetecknas av att det är en tätortsnära lågland- och vildmarksled där naturen är omväxlande med skog, sjöar och havskust med en rik kulturhistoria. En viktig del i planen är därför dess huvudtema:

Leden mellan storstad, landsbygd och kust tar dig på en resa genom Roslagens historia. Du upplever det historiska landskapet samtidigt som du rör dig i miljöer som är typiska för dagens samhälle. På Roslagsleden genomför du en tidsresa.

Arbetet med planen har omfattat ett tydliggörande av planens målgrupper, eftersom identifiering av målgrupper är viktig för att naturvägledningen ska kunna göras på rätt sätt. Genom att knyta ihop tema, målgrupper och platser utmed leden får man ett helhetsgrepp och långsiktighet i planeringen och framtagandet av naturvägledning.

Utmed Roslagsleden är ny naturvägledning beroende av att finansiering finns. I arbetet med denna plan har SLU Centrum för naturvägledning (CNV) bidragit med sin kompetens. De har medverkat i en workshop och fungerat som bollplank. Planen har gjorts inom ett LONA projekt som har pågått under åren 2022–2024.



Innehållsförteckning

Sammanfattning	2
Inledning	4
Bakgrund	6
Roslagsledens etapper	8
Teman för Roslagsleden	21
Det är lätt att göra allemansrätten	24
Historia och kulturmiljöer	26
Naturvärden	29
Landskap och geografi	37
Målgrupper	38
Tillgänglighet	42
Kommunikation och marknadsföring av Roslagsleden	43
Genomförande av planen	45
Fortsatt arbete	45
Källhänvisningar	46
Bilaga	46



Inledning

På en plats med rik natur- och kulturhistoria finns ofta många aktörer som möter besökare och kommunicerar berättelser om platsen. Detta kan av besökaren upplevas som ett rikt och spännande utbud, men lika ofta kan det vara förvirrande och spretigt. Ibland drunknar värdena i ett sorl av vitt skilda berättelser, aktiviteter och aktörer. Otydligheten bidrar till att besöksmålet inte utvecklas till sin fulla potential.

Kommunerna kring Roslagsleden har samarbetat för att ta fram denna naturvägledningsplan som syftar till att samla och tydliggöra hur Roslagsleden ska kommuniceras till besökare. Arbetet har pågått under 2022–2024 med bidrag från Länsstyrelsen i form av LONA bidrag (Lokala naturvårdssatsningar). I arbetet har en heldags workshop med deltagare från de sex kommunerna genomförts samt ytterligare dialoger för att identifiera målgrupper, teman och värden gjorts.

Då leden kommer behöva utvecklas för att nå målen i planen kommer även denna naturvägledningsplan behöva uppdateras efter hand. Exempelvis genom ett fortsatt samarbete med aktörer av olika slag. Naturvägledningsplanen kan alltså betraktas som ett processverktyg och arbetet med att upprätta planen ses som ett första steg och en del i interpretationen på en plats.

SLU Centrum för naturvägledning (CNV) har varit med i framtagandet av planen. CNV är en del av Sveriges lantbruksuniversitet.

För mer information om naturvägledning och länkar till andra besöksmåls naturvägledningsplaner se:

[Platsens berättelser: Metodhandledning för interpretationsplanering \(slu.se\)](#)

Vad är naturvägledning?

Naturvägledning är kommunikation som bidrar till att deltagaren utvecklar sin egen relation till naturen och kulturlandskapet. Naturvägledningens mål kännetecknas av en kombination av lärande och positiva upplevelser hos deltagaren samt stimulans av deltagarens tänkande. Naturvägledning har ett budskap och syftar oftast till att i viss mån påverka deltagarens attityder och/eller beteenden. Naturvägledning är mer kommunikation än information.

Källa: SLU Centrum för Naturvägledning

Vad är en naturvägledningsplan?

En naturvägledningsplan, också kallad interpretationsplan, är ett verktyg till stöd för att planera, prioritera, följa upp och utveckla besöksmål utifrån platsens värden och berättelser. Planen ger struktur och överblick över den del av verksamheten som ska kommuniceras.

Syfte naturvägledningsplan

Syftet med naturvägledningsplanen är att samla och tydliggöra hur Roslagsleden och dess värden ska kommuniceras samt stärka bilden av leden som ett regionalt besöksmål.

Planen ska beskriva vad som ska kommuniceras om leden för att den ska utvecklas till ett självklart besöksmål för natur- och kultur intresserade samt natur-ovana besökare i hela Stockholmsregionen men också locka besökare nationellt och internationellt.

De kommuner som är ledansvariga För Rosalgsleden har också ett behov att få en helhetsbild av ledens innehåll och dess potential så att den långsiktigt kan utvecklas.

Avgränsningar

Den geografiska avgränsningen av naturvägledningsplanen är ledens sträckning. Planens omfattning avgränsas till att lyfta ledens centrala värden samt olika besöksgrupper. Planen beskriver inte hur naturvägledningen ska gå till eller se ut på olika platser och inkluderar inte heller alla olika aktörer som finns utmed leden. Dessa delar behöver utvecklas och samordnas i senare skede.

Mål för naturvägledningsplan

- Ska fungera som inspiration och handledning för de aktörer som arbetar vid och med leden.
- Ska ge en samlad bild av vad leden ska erbjuda samt hur det kan kommuniceras till besökarna.
- Ska lyfta ledens olika värden och synliggöra ett antal målpunkter som kan inspirera till fortsatt naturvägledning och guidning.
- Ska tydliggöra platser och områden som är intressanta för olika målgrupper som besöker leden.
- Ska ge stöd i det fortsatta arbetet med planering och utveckling av naturvägledning utmed leden.



Bakgrund

Roslagsleden är en 19 mil lång vandringsled, fördelad på 11 etapper av varierande längd. Leden är en tätortsnära lågland- och vildmarksled där naturen är omväxlande med skog, sjöar och havskust. Den startar i Danderyd och slutar i Grisslehamn. Där tar Vikingaleden vid och kopplar ihop Roslagsleden med Upplandsleden och i förlängningen Gästrikeleden.

Roslagsleden är en del av Europaled 6 (E6), en led som sträcker sig från Alexandroupolis i Grekland till Kilpisjärvi i norra Finland. Europalederna är nätverk av sammanhängande regionala vandringsleder marknadsförda av European Ramblers Association. I Sverige utgörs E6 av cirka 1400 kilometer leder och knyter samman Skåneleden, Hallandsleden, Gislavedsleden, Höglandsleden, Östgötaleden, Sörmlandsleden och Roslagsleden från Malmö till Grisslehamn. I Sverige är det Svenska turistföreningen, STF, som marknadsför Europalederna.

Initiativ till leden togs under 1970-talet och 1977 invigdes sträckan Danderyd–Domarudden i Åkersberga. 1983 utvidgades leden till Vigelsjö i Norrtälje och 2009 vidare upp till Grisslehamn.

Roslagsledens huvudman och ledansvariga är de sex kommuner som leden går genom: Danderyd, Sollentuna, Täby, Vallentuna, Österåker och Norrtälje. Den kommunala samverkansgruppen av tjänstepersoner kallas Roslagsledsgruppen.

Synen på och kunskapen om allemansrätten har under dessa 50 år förändrats, både hos allmänheten och markägare. Därför ser vi ett stort behov av att bidra till att öka besökarens kunskap om allemansrätten. Även synen på hur förvaltning av naturen ska ske i relation till allemansrätten har förändrats. Därför är det viktigt att det finns avtal mellan markägare och kommun där frågor om nyttjande och ansvar tydliggörs.



Roslagsledens värden

Det finns många olika värden som Roslagsleden bidrar med, från individnivå till lokal-, kommunal-, och regionalnivå.

Roslagsleden möjliggör för människor att på ett enkelt, billigt och tillgängligt sätt ta sig ut i naturen. Vandring bidrar till ett ökat fysiskt och psykiskt välmående och därmed en ökad folkhälsa. Genom naturvistelse stärks individens förståelse för och kunskap om naturen vilket kan bidra till mer hållbara livsstilar och miljöengagemang. Samtidigt kan kunskapen om allemansrättens rättigheter och skyldigheter på enkla sätt läras ut genom naturvistelse och vandring.

En regional vandringsled som Roslagsleden bidrar också till att locka nationella och internationella besökare och turister vilket gynnar det lokala näringslivet men också kommun och regionen ur näringslivssynpunkt.

Mål för leden

- Leden bidrar till ökad folkhälsa och stimulerar invånare och besökare till ökad fysisk aktivitet.
- Målpunkter för leden stärks med ett gemensamt formspråk.
- Besöksmål längs leden håller en hög kvalitet, är tillgängliga och attraktiva att besöka. Det gäller bland annat faciliteter som eldplatser, rastplatser, toaletter, skyltning, restauranger/kaféer och boenden.
- Förstärka upplevelsen av en sammanhållen vandringsled över kommungränserna.
- Upplevelsevärden beaktas och utvecklas.
- Olika målgrupper känner sig välkomna och trygga att vandra leden och är nöjda med ledens servicenivå.
- En god dialog och samverkan med aktörer och markägare utmed leden.



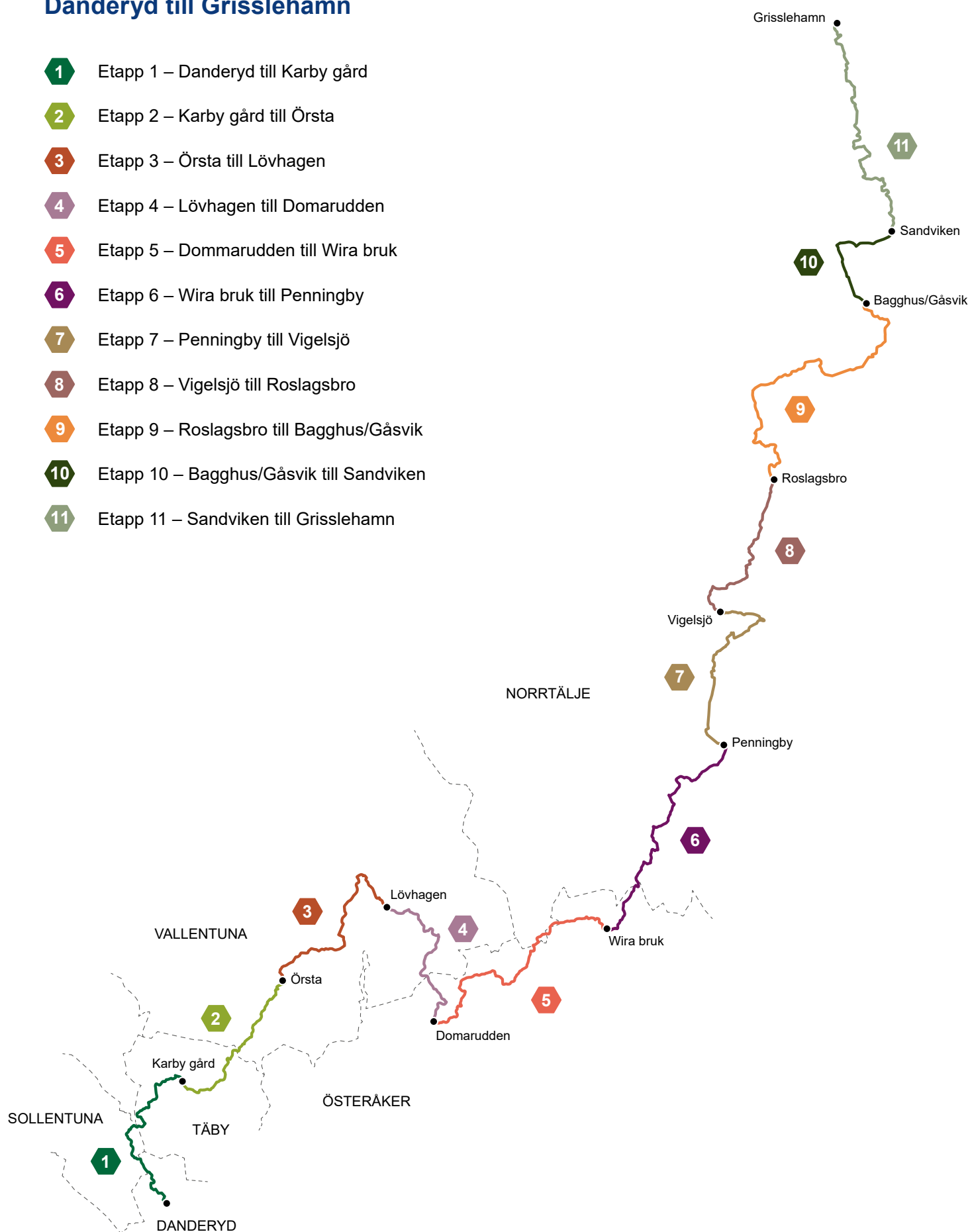
Roslagsledens etapper

Roslagsleden är uppdelad i 11 etapper med en varierad längd från 9 till 25 kilometer. Med start i Danderyd fortsätter en vacker vandring ut mot landsbygd och kustlandskap. Leden går genom en stor variation av både naturtyper och historiska miljöer. Leden avslutas i Grisslehamn. Självklart går det att vandra leden i båda riktningarna.



Etappkarta för Roslagsleden, från Danderyd till Grisslehamn

- 1 Etapp 1 – Danderyd till Karby gård
- 2 Etapp 2 – Karby gård till Örsta
- 3 Etapp 3 – Örsta till Lövhagen
- 4 Etapp 4 – Lövhagen till Domarudden
- 5 Etapp 5 – Dommarudden till Wira bruk
- 6 Etapp 6 – Wira bruk till Penningby
- 7 Etapp 7 – Penningby till Vigelsjö
- 8 Etapp 8 – Vigelsjö till Roslagsbro
- 9 Etapp 9 – Roslagsbro till Bagghus/Gåsvik
- 10 Etapp 10 – Bagghus/Gåsvik till Sandviken
- 11 Etapp 11 – Sandviken till Grisslehamn



Etapp 1 Danderyd – Karby gård

En lättvandrad etapp på 15 km som främst går på motionsspår genom hemtrevliga skogar. Det finns många sjöar utmed etappen som lockar till bad. Men också fornlämningar och runstenar som vittnar om att leden följer en av vikingarnas gamla transportleder. Leden går bland annat genom naturreservatet Rinkebyskogen i Danderyds kommun och naturreservatet Rösjöskogen i Sollentuna kommun samt friluftsområdet Mörtsjöskogen i Täby kommun.

Faciliteter

- **Rösjön och Kolartorp:** eldplats och sittbänkar.
- **Södersätra:** tillgänglighetsanpassad eldstad och dass.
- **Fjäturen och Käringsjön:** vindskydd och eldplats.
- **Enebybergs IP:** påfyllnad av vatten och duschmöjligheter

Boende

Camping vid Rösjön med stug/glampingtälts uthyrning.

Mat

Enklare servering vid Rösjöns camping. Restaurang vid Såstaholm.

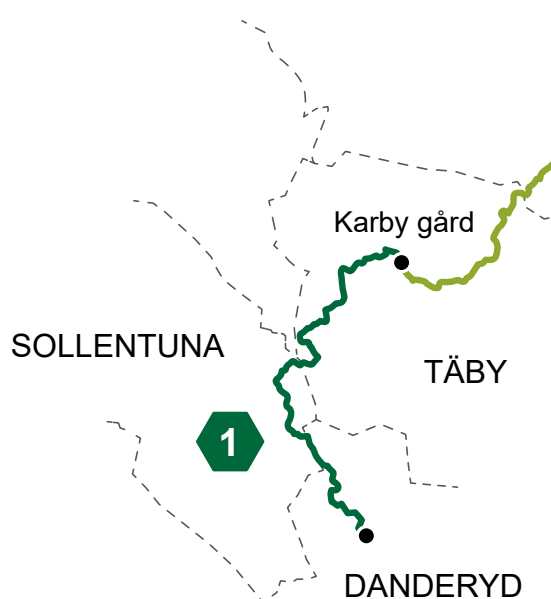
Övrig information

Vid led- och etappstart finns flera olika busshållplatser. Närmast ligger hållplatserna Rinkeby Västra och Rinkeby Norra, här går bussarna kontinuerligt.

Parkeringsmöjligheter finns i anslutning till starten, dessa är ej kommunala eller ledens egna parkeringar.



Käringsjön.



Etapp 2 Karby gård – Örsta

Denna etapp på 13 km börjar på kuperade motionsspår som övergår till vält-rampade stigar över vackra hällar och genom mustiga skogar med flera forn-lämningar från bland annat bronsåldern. Etappen avslutas i Angarnssjöängens naturreservat. Vandrare som är intresserade av krigshistoria kan göra en av-stickare från leden och besöka lämningar från början av 1900-talet som byggdes för att skydda Stockholm under första världskriget. Utmed leden finns också ett större skogsområde som upplevs som vildmark där naturen är mer orörd. Spännande mossor och dvärgbjörk kan exempelvis hittas.

Faciliteter

- **Gullsjön:** vindskydd, soptunna och eldplats
- **Skogberga:** vindskydd och eldplats.
- **Örsta:** finns två vindskydd, två eldplatser och tältplats. Toalett finns vid det före detta naturum.

Boende

Vid Stora Ladängen finns en kommunägd (Vallentuna) stuga med övernattningsmöjligheter som går att hyra. Finns eldplats och utedass (bajamaja) ställs ut sommartid av kommunen.

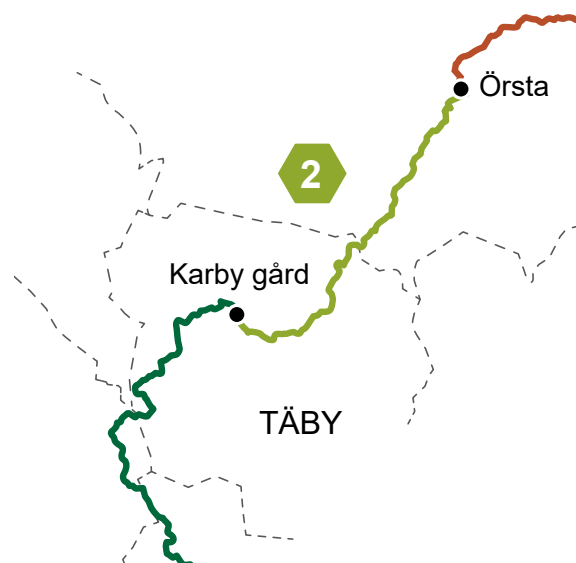
Övrig information

Vid etappens start finns busshåll-platsen Karby gård. Här går bussar kontinuerligt hela dagen, både vardagar och helg.

Parkering finns vid Karby Gård Kulturcentrum och Örsta.



Hagby gård. Runsten U155, L2014:1096.



Etapp 3 Örsta – Lövhagen

Denna etapp bjuder på 16 km vandring där stor del går genom öppna kulturlandskap, skogsstigar och skogsskörvägar. Vid starten i Örsta finns en av länets största hällristningar från bronsålder och under vandringen passeras också en av länets viktigaste fågelsjöar Angarnsjöängen i Angarnsjöängens naturreservat där det finns ett rikt fågelliv. Leden passerar också Römossen som har ett rikt djur- och växtliv.

Faciliteter

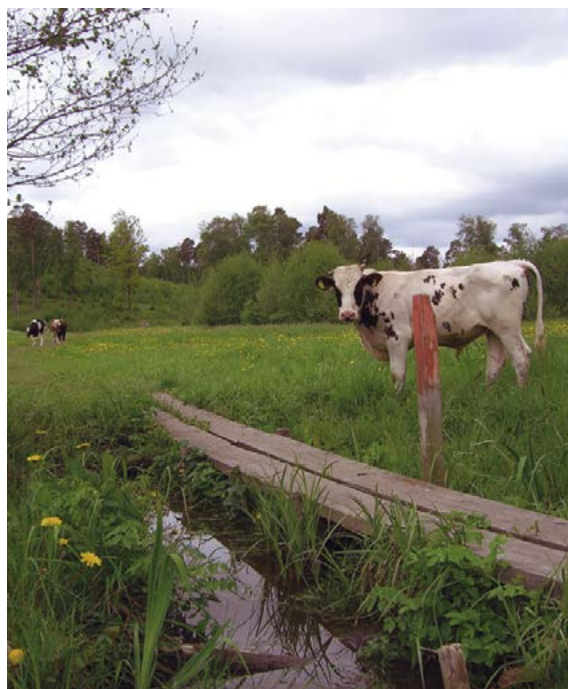
- **Angarnssjöängens östra strandlänga och strax innan Römossen:** vindskydd och eldstad
- **Karby IP:** duschmöjligheter, kan fylla på dricksvatten när idrottsplatsen är öppen.

Mat

I Brottbys samhälle finns matbutik, kaféer och restauranger.

Övrig information

Vid etappens start finns busshållplatsen Örsta, här går bussar varje till varannan timme vardagar och helg. Det finns parkering som tillhör Angarnsjöängens naturreservat.



Etapp 4 Lövhagen – Domarudden

En 12 km lång etapp som inleds på asfaltsväg och därefter främst följer skogsbilvägar. Vandrigen passerar nära Bromesby naturreservat och går genom området kring sjön Tärnan där stora naturvärden finns med de många sjöarna, gammelskogarna och den rika kulturbygden. Etappen avslutas vid Domaruddens naturreservat och friluftsområde där det finns en friluftsgård med servering och en härlig badplats vid sjön Drängsjön. Här finns bland annat eldplatser, tältplats, bollplaner, naturstigar och en vedeldad bastu. Det finns möjlighet att övernatta i stugor året runt.

Faciliteter

- **Lilla Harsjön, Trehörningen och Domarudden:**
vindskydd och eldplats.
- Toalett finns vid **Domarudden och sommartid vid Lilla Harsjön.**

Boende

Stugor vid Domarudden.

Mat

Servering vid Domarudden samt restaurang vid i Wira bruk.

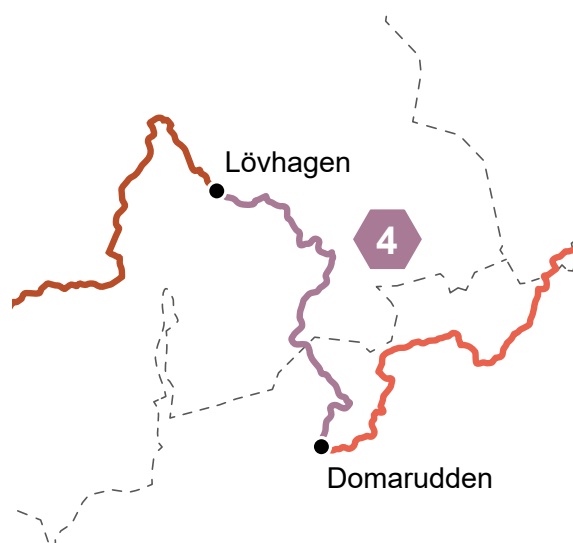
Övrig information

Vid etappens start finns busshållplatsen Lövhagen, här går bussar varje till varannan timme vardagar och helg.

Parkering finns vid Brollsta golfklubbs parkering, knappt 1 kilometer från etappstart i Lövhagen.



Domarudden.



Etapp 5 Domarudden – Wira bruk

Denna etapp är 20 km. Vandrigen börjar genom ett sjörikt skogslandskap där det finns inslag av vildmark längs slingrande stigar och skogsbilvägar. Det är en lång och mysig skogsetapp och längs sträckan finns mysiga vindskydd intill två av sjöarna. Under vandrigen passeras Trehörningsskogens naturreservat. Etappmålet Wira bruk är en unik kulturmiljö – en idyll med välbevarade smedjor och röda stugor. Bruket, som anlades på 1630-talet av amiralen riksrådet Claes Fleming, blev landets första klingsmedja. Här finns även restaurang, museum och smidesbutik.

Faciliteter

- **Oppsjön och sjön Viren:** vindskydd och eldplats.
- Enklare badmöjlighet vid **Viren**. Toaletter vid **Domarudden**.

Boende

Stuguthyrning vid Domarudden och rum att hyra i Wira bruk.

Mat

Servering vid Domarudden samt restaurang vid i Wira bruk.

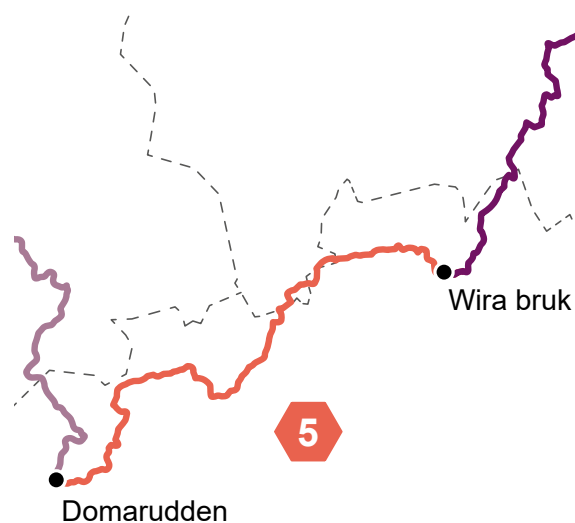
Övrig information

Den närmaste busshållplatsen till Domarudden är Solskiftesvägen och ligger cirka 3 km bort. Buss går härifrån flera gånger om dagen, både vardag och helg.

Sommartid finns en gratis "badbuss" till Domarudden från centrala Åkersberga, finansierad av kommunen.



Wira bruk.



Etapp 6 Wira bruk – Penningby

Detta är en av ledens längsta etapper på 22 km. Den går genom varierad skog och skogsbrukade områden, över öppna fält och i spännande kulturmark. Etappen startar i idylliska Wira bruk där man hittar det gamla tingshuset, smedjan och de charmiga kringbyggnaderna i en historiskt välbevarade bruksmiljö. Vandringen går vidare i varierad natur längs grusvägar, stigar och berghällar samt genom naturreservatet Grevinnans Rå. Det finns en badplats vid Gunnsjön i Bergshamra cirka 500 meter från leden. Vid badet finns toalett och sittbänkar. Etappen avslutas vid Penningby slott med anor från 1300-talet och kopplingar till Gustav Vasa. Intill ligger Linneladan som har enkel fikaservering och inredning.

Faciliteter

- **Kvarngården i Bergshamra:** vindskydd, eldplats samt toalett och vattenpåfyllning- öppen och tillgängligt sommartid.
- **Grevinnans Rå:** öppen raststuga med öppen spis och utedass.

Boende

I Wira bruk finns övernattningsmöjligheter och toaletter som är öppna när verksamheten är öppna.

Mat

Restaurang vid Wira bruk. Enklare fikaservering vid Penningby som är helg- och sommaröppet.

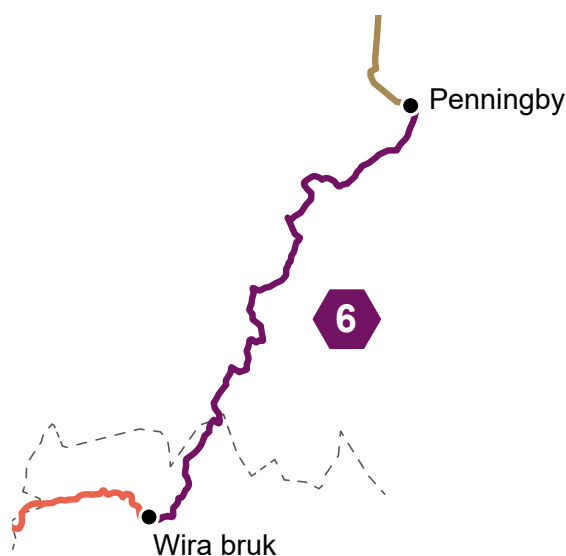
Övrig information

Busshållplatsen Wira bruk ligger cirka 100 meter från etappens start. Bussar flera gånger om dagen, både vardag och helg. Utmed etappen finns busshållplatsen Bergshamra Brandstation. Vardagar går bussen kontinuerligt och under helgen går den 4 gånger/dag.

Parkering vid Wira bruk.



Grevinnans Rå raststuga.



Etapp 7 Penningby – Vigelsjö

Den sjunde etappen, på 19 km börjar vid Penningby slott med en sträcka längs en smal asfaltsväg. Innan leden når Norrtälje stad finns en rastplats vid vackra kyrksjön i Frötuna. Väl inne i Roslagens huvudstad Norrtälje passerar Kärleksudden där det finns sommarkafé och havsbad. Därefter följer Roslagsleden strandpromenaden in till de centrala delarna av Norrtälje. Där finns butiker, krogar och kaféer, konst, evenemang och museer – året runt samt övernattningsmöjligheter. Etappen avslutas vid Vigelsjö naturreservat.

Faciliteter

- Inget vindsydd utmed etappen.
- **Kyrksjön:** rastplats.
- **Kvisthamrabacken och Borgmästraholmen:** eldplats med ved.
- Toalett vid **Kvistrabacken och Vigelsjö.**

Boende

I Norrtälje stad finns hotell, pensionat och vandrarhem. Vid Vigelsjö finns camping.

Mat

I Norrtälje stad. Vigelsjö har enklare kiosk.

Övrig information

Till och från busshållplats Penningby Slott går bussar varje timme. Linneladans butiksparkering samt slottets lilla parkering har avböjt att ha vandrare som parkerar där. Parkering för vandrare bedöms saknas.



Etapp 8 Vigelsjö – Roslagsbro

Denna etapp är 14 km och startar i Vigelsjö naturreservat som erbjuder en härlig vandring genom både skogar och öppna marker där delar av området har unik natur. Efter en stunds vandring nås sjön Ludden där det finns ett handikappanpassat fågeltorn med ramp. Leden passerar genom Färsna naturreservat och förbi Färsna 4H-gård där flera av gårdens djur finns. Det går också att besöka den växtbaserade restaurangen Systrarna Matjord som ligger i gårdsbyggnaden Tupplidret som har öppet året runt. På gården finns också veterantraktorer och tidsenliga redskap.

Från Färsna till Roslagsbro går vandringen längs slingriga skogsstigar, lantliga grusvägar och körväg. Roslagsleden löper parallellt med Broströmmen, som är en 14 kilometer lång paddlingsled mellan Brosjön och Norrtäljeviken. En gång i tiden var den en viktig segelled. Etappen avslutas i Roslagsbro där Roslags katedral passeras, det vill säga Roslagsbro kyrka med anor från 1200-talet.

Faciliteter

- **Färsna gård:**
vindskydd och eldplats.
- **Lommaren:** eldplats.
- **Vid Drottningdal IP i Roslagsbro** kan vatten fyllas på. Toalett och duschmöjligheter när idrottsplatsen är öppen.

Boende

I Roslagsbro finns vandrarhem.

Mat

Färsna gård.

Övrig information

Till Vigelsjö kan man ta sig med buss, antingen till hållplats Konvaljen, cirka 500 meter bort. Här går det buss 1–2 gånger/timme.

Vid Norrtälje busstation cirka 1,4 km bort går flera olika bussar och oftare.

Vid Lommarbadet finns parkering.



Lamm vid Färsna.



Etapp 9 Roslagsbro – Gåsvik

Detta är den längsta etappen på Roslagsleden, 25 km. Den går på slingrande vägar genom ett levande roslagslandskap. Efter Roslagsbro följer leden Brosjön, som är en av länets finaste fågelsjöar med många arter av vattenväxter. I närheten av leden i Vik finns Eriksskulle, Roslagens Skansen och friluftsmuseum. Här finns den unika Viksbåten från 1000-talet bevarad. Utmed vandringen finns flera ställen att stanna och bo på, det finns ett vandrarhem vid etappstart, vindskydd, ett bed&breakfast och en mindre stuga att hyra utmed etappen.

Leden passerar nära Fäbergets naturreservat. Badplats finns i Rådasjön och leden går i kanten av Råda naturreservat. Etappen avslutas i Gåsvik där det finns restaurang och inredningsbutik i närheten.

Faciliteter

- **Rådasjön:** vindskydd med eldplats, badplats samt dass.
- **Tandrudan:** rastplats samt dass.
- **Flottskär:** eldplats och sittbänkar och bord.
- **Drottningdal IP:** toalett, dusch och kan fylla vatten när det är öppet.

Boende

I Roslagsbro finns vandrahem. Bed & Breakfast finns i Söderby-Karl, 500 meters avstickare från leden. Tältplats och vattenpåfyllning finns i Vik (privat initiativ på gårdens ägor).

Möjlighet att sätta upp tält finns vid Södra Råda (privat initiativ på gården för ställplatser för husbilar och tält). I Nyby finns en privat stuga att hyra.

Mat

Restaurang i Gåsvik, 500 meter avstickare från leden längs bilväg.

Övrig information

Vid Roslagsbro finns busshållplatsen Drottningdal, här går bussen 5/3 gånger per dag under vardag/helg.

På Drottningdals IP finns parkering.



Eriksskulle hembygdsmuseum i Vik.



Etapp 10 Gåsvik – Sandviken

Detta är Roslagsleden kortaste etapp på endast 9 km. Stor del av sträckan går utmed Vaddö kanal. Utmed kanalen ligger "Fågelskogen" och här finns informativa skyltar om olika säregna och udda fåglar som finns i Vaddöbygden. Längs kanalen passeras Roslagens sjöfartsmuseum, ett museum med fantastiska samlingar från Roslagens sjöfart genom tiderna. Efter Storängens naturreservat följer Roslagsleden den gamla Sandviksvägen österut till Sandvikens camping vid Vaddös östkust med utsikt mot Ålands hav. Här finns stugor att hyra, tält- och husvagnsplatser, barnvänlig sandstrand, lekplats, servering, bastu, omklädningshytter och toalett.

Faciliteter

→ Inget vindskydd utmed etappen.

Boende

I Älmsta finns pensionat, bed & breakfast och privata stugor att hyra. I Sandviken finns campingplats med övernattningsmöjlighet i stuga samt tältplats. Vattenpåfyllning, dusch och toalett.

Mat

Vid Roslagens sjöfartsmuseum finns kiosk, samt toalett.

I Älmsta finns kafé och servering samt matbutik.

En avstickare på cirka 500 meter till Vaddö gårdsmejeri med restaurang.

Övrig information

Till och från Gåsvik finns två buss-hållplatser. Västernäs affär ligger cirka 1 km från etappens start/slut, här går bussen 4/2 gånger per dag under vardag/helg.

Cirka 400 meter bort finns hållplatsen Bagghus vägskäl där bussen går 4/3 gånger per dag under vardag/helg.

Ingen officiell parkering. Plats för några bilar på vändplanen vid Bagghusbron. Ej tänkt som en parkeringsplats för Roslagsledens vandrare.

I Älmsta finns parkering vid butiker.



Roslagens sjöfartsmuseum



Etapp 11 Sandviken – Grisslehamn

Utmed Roslagsledens sista 20 km får vandraren uppleva fantastiska vyer över Ålands hav. Sträckan är omväxlande med klapperstenfält, mysiga sommarstugeområden och vandringen går genom tallskog och över havsklippor. Havets brus följer genom vandringen. Vandraren passerar både fiskeläger, naturreservat och en konstnärsateljé under vandringen samt flera fina badplatser med långgrunda sandstränder. Leden går också genom Tullvikbäckens naturreservat där det finns höga naturvärden. I Grisslehamn finns många olika boenden men också restauranger.

Faciliteter

→ Inget vindskydd utmed etappen.
Enkla sittbänkar finns mellan Mälbyhamn och Havängen.

Boende

I Grisslehamn finns hotell, pensionat och campingplats.

Mat

Restauranger, kaféer i Grisslehamn.

Övrig information

Till och från Sandviken går buss till Hammarby (Älmsta) som ligger cirka 4 km från etappens slut/start. Bussar går 5/2 gånger per dag under vardag/helg.

Etappen och leden avslutas i Grisslehamn, här finns busshållplatsen Grisslehamn Centrum. Bussar går varannan timme.

Parkering vid etappens start är campingens parkering. Vid etappens slut finns parkering i Grisslehamns samhälle.



Albert Engströms ateljé.



Temat för Roslagsleden

Ett centralt begrepp i naturvägledningsplanering är tema. I naturvägledningssammanhang är temat det budskap man vill att besökarnas tankar ska kretsa kring när de tagit del av naturvägledningen. Om man frågar en besökare efter vistelsen vad de minns vill man att svaret är nära det formulerade temat för platsen.

Syftet med temat är alltså att tydliggöra vad som är viktigast att kommunicera med besökare och att använda det som utgångspunkt när man väljer vad som ska betonas och tas med i naturvägledningen.

Ett övergripande huvudtema för Roslagsleden:

Leden mellan storstad, landsbygd och kust tar dig på en resa genom Roslagens historia. Du upplever det historiska landskapet samtidigt som du rör dig i miljöer som är typiska för dagens samhälle. På Roslagsleden genomför du en tidsresa.

Till huvudtemat har fyra underteman tagits:

1. En led med omväxlande natur och varierande landskap som bidrar till många upplevelser.
2. En historisk led som berättar om Sverige och Roslagen från dåtid till framtid.
3. Den storstadsnära leden som bidrar till att öka kunskapen om allemansrätten.
4. Ett lätt och tryggt sätt att komma ut i naturen som bidrar till hälsa och välbefinnande.



Roslagsledens underteman

Platsen och typen av naturvägledning avgör vilka underteman som lyfts utmed Roslagsleden. Huvudsaken är att temat tillsammans fångar in det som naturvägledningen ska kommunicera. Alla underteman fungerar fristående eller i kombination med ett eller flera andra teman.

1. En led med omväxlande natur och varierande landskap som bidrar till många upplevelser

Temat lyfter ledens höga naturvärden och den stora variation som finns i landskapet. Leden går igenom allt ifrån orörda skogar, i levande landsbygd, genom historiska platser och längst fantastiska sjöar och kustlandskap. Naturvärdena varierar utmed leden och när dessa lyfts på olika platser ska det historiska perspektivet också lyftas fram.

2. En historisk led som berättar om Sverige och Roslagen från dåtid till framtid

Det här temat synliggör den historia som finns i områdena runt leden och ska lyfta berättelserna om de människor som har levt här från järnåldern fram till nutid och vilka som kan leva här i framtiden. Området har en stark historia och utmed ledens etapper och platser ska det vara tydligt vilka olika tidsepoker och perioder som finns på den specifika platsen. Genom historiska berättelser kan kunskap och ett ökat intresse för hur Roslagen och Sverige har vuxit fram skapas.



3. Den storstadsnära leden som bidrar till att öka kunskapen om allemansrätten

Temat ska synliggöra, lyfta fram och bidra till ökad kunskap om allemansrätten. Genom att utgå ifrån att det är lätt att göra allemansrätt kan olika delar av allemansrätten på enkla, roliga och pedagogiska sätt synas på leden. Det kan exempelvis handla om frågebatterier eller diskussionsfrågor om olika utmaningar enligt allemansrätten.

4. Ett lätt och tryggt sätt att komma ut i naturen som bidrar till hälsa och välbefinnande

Det här temat synliggör hur vandring och naturvistelse bidrar positivt till människors välmående och hälsa. Leden möjliggör för människor att storstadsnära uppleva tystnad och lugn men också aktivitet och äventyr, helt beroende på vad som efterfrågas. Naturvägledningen kan lyfta effekterna och vinsterna med naturvistelse men också vägleda till platser utmed leden när olika upplevelser som exempelvis avslappning eller skogsbad kan upplevas.



Det är lätt att göra allemansrätten

Allemansrätten är en central del när det gäller att kommunicera, förmedla och marknadsföra Roslagsleden. Denna del i planen beskriver vilka delar av allemansrätten som ska synliggöras för besökare på leden samt på vilket sätt de ska kommuniceras. Utgångspunkten är att det är lätt att göra allemansrätt. När naturvägledningens fokus är allemansrätten behöver man vid varje enskild kommunikationsinsats ta ställning till vilken information som ska förmedlas.

När du läser denna del kan du därför ha besökarens ögon på.

Allemansrätten är en unik möjlighet som gör att vi alla kan röra oss fritt i naturen. Den bygger på att vi tillsammans tar ansvar. Vi gör allemansrätt när vi visar hänsyn till djur, natur, markägare och medmänniskor.



Friheten att vandra

Du som går Roslagsleden rör dig över någon annans mark. Alla markägare ställer generöst sin mark till förfogande för din vandring utan ersättning. Du gör allemansrätt när du passerar hus på avstånd, tar en omväg runt åkern och den nyplanterade skogen samt när du håller avstånd till betande djur och stänger grinden efter dig i hagen.



Ta med dig skräpet

Lämna inget annat än fotspår i naturen. Du gör allemansrätt när du har med dig en påse som du kan samla skräp och matrester i för att ta med hem eller slänga i en papperskorg. Ett sätt att hjälpa naturen är även att plocka med dig andras skräp på vägen.



Håll koll på din hund

Du och din hund mår bra av att vara i naturen. Ett enkelt sätt att göra allemansrätt är att ha hunden i koppel, så att vilda djur och hundrädda människor får lugn och ro.



Stanna i något dygn

Tack vare allemansrätten kan du sova under en stjärnhimmel och vakna till en soluppgång. Du gör allemansrätt när du sätter upp tältet på tålig mark, som dessutom ligger en bra bit bort från bostadshus. Boende ska inte ens kunna se dig från sitt fönster. Ju mer avskilt desto bättre.



Följ nödens lag

Du får bajsa i naturen, men nöden har en lag. Du gör allemansrätt när du väljer en plats, långt ifrån vattendrag och där folk går. Gräv helst en grop först. Täck sedan över med jord eller en stor sten. Gräv ner, bränn upp eller ta med toapapperet hem.



Elda säkert

Lägereldens knaster är förtrollande. Du gör allemansrätt när du använder en fast grillplats, eller väljer grus eller sand som underlag. Håll koll på elden och släck den helt innan du lämnar för nya äventyr. Krafsa lite i askan för att se så att det inte finns någon glöd kvar.

Eldningsförbud kan vara vanligt på våren och sommaren. Kolla upp vad som gäller i kommunen du passerar eller hos länsstyrelsen Stockholm och ta med dig matsäck som inte kräver eld. Ibland är det inte lämpligt att elda på grund att markförhållanden eller väder som blåst, trots att det inte finns något förbud.



Njut av det naturen ger

Varsågod – allemansrätten gör det möjligt att ta del av det som naturen ger. Du gör allemansrätt när du tar grenar, kottar och nötter som redan ligger på marken och plockar vilda blommor, bär och svamp som inte är fridlysta.



Fiske längs leden

Det är gott med nyfångad fisk på en vandring. Du gör allemansrätt när du har fiskekort om du vill fiska i sjöarna utmed Roslagsleden. Rör du dig vid havet är det vanligtvis tillåtet att fiska med handredskap.



Cykling och ridning på leden

Roslagsleden är en vandringsled och markägare upplåter sin mark till ändamålet vandring. På vissa sträckor kan det vara tillåtet att cykla, du gör allemansrätt om du kollar på upp vad som gäller innan du ger dig iväg. Ridning är inte tillåtet på leden och det är aldrig tillåtet att köra motorfordon i terrängen.



Vandring i grupp

Tänk på att allemansrätten möjliggör för den enskilde individen att röra sig fritt över annans mark. Ni gör allemansrätt om ni som är ute i grupp visar extra hänsyn och vid tältning pratar med markägaren innan.



Läs på – här kan speciella regler gälla

Allemansrätten gäller även i naturreservat. Men den kan vara begränsad. Du gör allemansrätt när du kollar upp vad som gäller i området du ska besöka. I vissa områden får du inte elda eller ha med dig hunden. I vissa områden får du inte tälta, eller bara göra det på bestämda platser.

Historia och kulturmiljöer

Att vandra Roslagsleden tar besökaren på en resa genom svensk historia. Utmed leden får vandraren uppleva olika historiska epoker som har spår i landskapet. Det är stenåldern, bronsåldern, järnåldern, vikingatiden, medeltiden, renässansen, barocken, svensk krigshistoria, industrialiseringen, mellankrigstiden samt nutidshistoria som passeras utmed leden.

Följande nedslag av intressanta händelser längs leden är ett försök till sammanställning av de viktigaste platserna som visar på den rika historia och kulturmiljön som finns längs Roslagsleden. Men i den fortsatta naturvägledningen på plats behöver historien utvecklas och tydligare guida besökaren genom de olika tidsepokerna. På etapperna ska det vara tydligt vilka epoker som passeras.

Under den första etappen är det järnåldern och vikingatiden som vandraren främst ser spår av. Från norra Edsvikens ände i Danderyd upp till Hagby gård i Täby, går Roslagsledens längs med en av de gamla vikingavägarna. Runt Hagby gård finns bland annat gravfält från järnåldern och runstenar från 1000-talet.

Vid etapp två passerar vandraren genom järnåldern, bronsåldern, tecken från 1700-talets stormarkstid och mellankrigstiden. Utmed Gullsjön passeras fort, batterier och försvarslinjer från första världskriget och den så kallade Norra Landfronten eller Korvlinjen, som byggdes för att skydda Stockholm under första världskriget. På Löttingekullen tonar ett bronsålderröse upp sig, en av Täbys äldsta fornlämningar. Vid Löttinge gård finns tecken från stormarkstiden och det är en historiskt intressant byggnad med unika målningar i gårdshuset. Fornlämningar finns också i Räfsta i Vallentuna.

Etapp tre tar vandraren genom stenålder, bronsålder och järnålder, vikingatiden, medeltiden och tiden från 1700–1800-talet. Vid den lilla ån i Brottbys har boplatslämningar från stenålder, bronsålder och järnålder hittats. Här finns också grunderna efter Uddra kvarn och kvarnstugan från 1700-talet. Låghundraleden



Frestavägen. Runhäll från 1000-talet.
U163, L2014:155.



Össeby kyrkoruin.

som var vikingarnas största farled till dåvarande huvudstaden Uppsala korsar också här. Flera sträckor längs leden går igenom 1700- och 1800-tal miljöer med gårdsbildningar och jordbrukslandskap.

Etapp fyra passerar genom stenålder, bronsålder och järnålder men har också tecken från 1700 och 1900-talet.

Etapp fem avslutas vid Wira bruk som är en unik kulturmiljö norr om Roslags kulla och Östanå slott – en idyll med välbevarade smedjor och röda stugor. Bruket, som anlades på 1630-talet av amiralen riksrådet Claes Fleming. Wira bruk hade ensamrätt att tillverka värjor, sablar och bajonetter åt den svenska kronan under åren 1646–1775. Här finns också tecken från 1700 och 1800-talet.



Wira bruk.



Penningby slott och kulturmiljö.

I Gamla Bergshamra utmed etapp sex finns flera historiskt intressanta hus. Roslagsleden passerar precis förbi Hembygdsgården Kvarngården där den gamla vattenkvarnen från 1760-talet finns. Redan på 1500-talet bestämde Gustav Vasa att det skulle byggas en kvarn här.

Penningby slott ligger norr om Bergshamra och startar etapp sju. Det byggdes vid 1400-talets slut och var en fästningsborg under medeltiden. I de båda källarvåningarna finns den ursprungliga medeltida karaktären bevarad. Runstenen vid Penningby vägskäl vittnar om att platsen fanns redan på vikingatiden.

Utmed etapp sju, innan leden når Norrtälje stad finns en rastplats vid vackra kyrksjön i Frötuna. Här kan man vika av från leden och följa vägen som slingrar längs med Kyrksjön till Borgberget och fornborgen från järnåldern. Då var den en imponerande anläggning med en 175 meter lång ringmur.

I Norrtälje finns en rik historia att uppleva. Norrtälje fick sina stadsprivilegier 1622, men stora delar brändes ner av ryssarna 1719. På 1730-talet byggdes Wallinska gårdarna vid Lilla Torget och Rådhuset på Stora Torget. På 1800-talet var Norrtälje en av Östersjöns mest populära badorter, känd för sin välgörande gyttja.

Norr om Norrtälje finns Roslagsbro kyrka som har anor från 1200-talet. **Kyrkan ligger utmed etapp åtta** och har kallats Roslagens katedral av biskop Nathan Söderblom. Inne i kyrkan finns Sveriges äldsta altartavla och målningarna som kom till på 1400-talet i katedralen ser än idag nygjorda ut, tack vare att de aldrig har målats över.

Genom att följa Roslagsledens norra etapper kan vandraren få kunskap om och uppleva vattnets och sjöfartens betydelse för människans utveckling längst kusten. **Mellan Brölunda och Vik på etapp nio** finns vattenfallet Kvarnfallet. Här fanns det en gång en kvarn och i dalgången nedanför vägen gick vattenleden ner mot Norrtäljeviken. Här hittades en gång Viksbåten, en unik båt från vikingatiden som idag finns att beskåda på Eriksskulle hembygdsgård.

Längs Väddökanalen, utmed etapp tio, ligger Roslagens sjöfartsmuseum. Museet ger unik kunskap om gårdagens sjöfart, sjömannaliv och sjömanskap. Väddö kanal är ursprungligen ett naturligt vattendrag och flera upprensningar har gjorts genom historien. De första redan på Gustav Vasas order under 1500-talet. På 1700-talet var leden inte farbar längre och 1820–1840 grävdes Väddö Kanal. Den fick då den sträckning vi känner igen i dag och öppnades för trafik år 1835.

Utmed etapp elva finns Gamla Grisslehamn som var en viktig knutpunkt för Drottning Kristinas postväg. Från 1638 anordnades en regelbunden posttrafik mellan Stockholm och Åland och vidare österut. På 1600-talet byggdes här ett posthus som brändes ner av ryssarna 1719.

I Mälbyhamn fanns förr både svavelkisgruva och järnärnmalmsgruva, den äldsta cirka 400 år. Intill leden syns idag vattenfyllda gruvhål och en uppbyggd rundbana där hästens vandringskraft användes för gruvarbetet. Gruvdriften från Vasatiden upphörde i praktiken 1905, men fanns formellt kvar ända till 1992. Strax söder om Nothamn finns två nedlagda kalkstensbrott.



Roslagsbro kyrka, 2009. Foto: Wikipedia, Wikimedia commons.

Naturvärden

Leden passerar 13 stycken naturreservat där det finns många höga naturvärden och fantastiska naturupplevelser. Det finns bland annat en stor variation av flora och fauna och mycket gammal skog i dessa. Leden går igenom de flesta naturtyper Sverige kan erbjuda och ger en unik möjlighet att upptäcka många höga naturvärden på ett lättillgängligt sätt. Många betydelsefulla värden finns också att upptäcka mellan reservaten.

I naturvägledningen om naturvärden kan man koppla in både hur olika platser var förr, värden som finns idag (ovanliga växter och djur) men också uppmuntra besökaren att reflektera över hur platser och värden man upplever skulle kunna förändras i framtiden. Roslagen i tre tidshorisonter, dåtid, nutid och framtid.

Det kan ske genom att uppmuntra besökarna att tänka sig in i olika scenarier. "Detta var en havsvik för x hundra år sedan. Nu är det jordbruksmark. Med ett allt varmare klimat hur tror du platsen kommer se ut om 100 år? Tänk på det till xxx".

I naturvägledningen kan man också uppmuntra besökare att inom reservaten lära sig om en art, djur eller växt, och uppmanas att spana efter den på den fortsatta vandringen. Genom att också uppmuntra besökaren att rapportera deras fynd till exempelvis Artportalen eller iNaturalist kan besökaren känna att hen bidrar till hopp och positiv framtid genom inventering efter arter utanför skyddad natur.



Hällmark.



Roslagsleden, Täby.



Löttingekullen, Täby.

Rinkebyskogens naturreservat, etapp 1

Skyddat sedan: 2014

Storlek: 400 hektar

Karaktär: barrblandskog, öppen mark

Markägare och förvaltare: Danderyds kommun

Rinkebyskogens naturreservat upprättades av Danderyds kommun för att säkerställa natur- och friluftsvärden i Rinkebyskogen. Större delen av reservatet utgörs av barrblandskog, men i den norra delen finns även öppna marker. Hela skogen genomvävs av motionsspår och mindre stigar.

Botaniskt sett är större delen av skogen tämligen trivial, men det finns partier med intressant mossflora och för svampletare är Rinkebyskogen ett populärt utflyktsmål om hösten. Vid en inventering 1999 markerades flera nyckelbiotoper ut, särskilt i skogens nordvästra del, nära Rösjön. Bland kärlväxter märks gott om skogsnycklar och spridda bestånd av nattviol, vitpyrola och björkpyrola. I en hassellund nära Rösjön växer sårläka, troll-druva och vårärt – tidigare fanns där även vätteros. Lavfloran är tämligen artfattig, förmodligen på grund av närheten till motorvägen.

Rösjöskogens naturreservat, etapp 1

Skyddat sedan: 2010

Storlek: 206 hektar varav land 183 hektar

Karaktär: blandskog, sjö och odlingslandskap

Markägare och förvaltare: Sollentuna kommun

Rösjöskogens naturreservat är ett kommunalt reservat och populärt friluftsområde. Här finns vandringsleder, skidspår och badplats. Vid Kolartorp finns eldplats och Rösjöbadet gränsar till området.

Rösjöskogen är som namnet antyder till största delen skogsmark kring Rösjön. Här finns olika skogstyper, till exempel tallskog, granskog och sumpskogar. I den nordöstra och östra delen av reservatet finns områden med ädellövskog, lundar och örtrika blandskogar. Ett kulturlandskap med öppna betesmarker finns vid Södersätra.

Området kring Rösjön har varit bebott sedan bronsåldern och är värdefullt ur kulturhistorisk synpunkt. Vid norra delen av sjön finns till exempel spår av bosättningar från bronsåldern.

Angarnssjöängen naturreservat, etapp 3

Skyddat sedan: 1982

Storlek: 565 hektar varav vatten 1,8 hektar

Karaktär: våtmark, sjö, odlingslandskap

Markägare: Stockholm stad, Vallentuna kommun, staten och privata

Förvaltare: Länsstyrelsen

Angarnssjöängens naturreservat ligger bara ett par kilometer utanför Vallentuna och är en av Sveriges bästa fågellokaler. Även om många besökare kommer för fåglarna är det inte bara fågelskådare som lockas av ett besök till naturreservatet.

Många olika vadare, som brushane och grönbena, stannar till för att äta. I skydd av skrånandet från en stor skrattnåskoloni häckar svarthakedopping, sothöna, många olika andfågelarter. På vårkvällarna hörs ofta vattenrall och olika sångare. Mer ovanliga arter kan också rasta tillfälligt. På hösten finns återigen chans att se arter som flyttar tillbaka söderut.

I omgivande torra hagmarker växer under våren nagelört, backskärvfrö och tussilago (tidig vår), sommargyllen och vårlökar, vit- och blåsippa, vårfingerört, liljekonvalj, blåsuga, gullviva.

Under sommaren är det rödklint, brudbröd, smällglim, gulmåra, kärringtand, fyrkantig johannesört, flera sorters klöver, ängsruta, stor blåklocka, liten blåklocka, blodnäva, skogsnäva, bergmynta, lundkovall.

I fuktängsstråk finns fläckigt nyckelblomster och nattviol, gökblomster och vitpyrola, ängsbräsma, kärr- och grässtjärnblomma, daggekåpa, humleblomster, kabbleka, förgätmigej, kärrviol och älgört. Vid Klosterbacken syns styvmorsviol samt Adam och Eva.



Bromseby naturreservat, etapp 4

Skyddat sedan: 1946

Storlek: 18,5 hektar

Karaktär: barrskog, blandskog och sumpskog

Markägare: Stiftelsen Danviks hospital

Förvaltare: Länsstyrelsen

Leden passerar norr och öster om reservatet. Naturen i Bromseby naturreservat utgörs främst av hållmarkstallskog med 300–400 åriga tallar. Området är kuperat och har förhållandevis stora höjdskillnader. I reservatets västra del finns en tallmosse och 10 rödlistade arter har noterats i området. Det förekommer bland annat skogsfåglar tofsmes, gränsticka och ugglor som kattuggla. Reservatet är en del av Tärnaområdet och ett Natura 2000 område.

Trehörningsskogens naturreservat, etapp 5

Skyddat sedan: 2000

Storlek: 179 hektar, varav land 166 hektar

Karaktär: barrskog, sjö och våtmark

Markägare: Stiftelsen Danviks hospital och privata

Förvaltare: Länsstyrelsen

I Trehörningsskogens naturreservat finns skogar som inte är påverkade av modernt skogsbruk. Sjöar, våtmarker, lodytor, hållmarker, örtrik gammal granskog och små bäckdrag ryms i skogen. Träden är av olika arter och i olika åldrar. Här finns fåglar som tretåig hackspett, tjäder och järpe. En rikedom av gamla och döda träd gör att många ovanliga mossor, svampar och lavar lever här. Reservatet ingår i Tärnanområdet som är riksintresse för friluftslivet. Det arbetas för att anläggas fler reservat i området. Den ovanliga vedsvampen ostticka är en art som funnit en fristad i Trehörningsskogen. Grön sköldmossa och liten punktlav som förekommer relativt rikligt i skogen är andra exempel.

Domarudden naturreservat, etapp 5

Skyddat sedan: 1980

Storlek: 23 hektar varav land 14 hektar

Karaktär: barrskog, blandskog och sjö

Markägare och förvaltare: Österåkers kommun

Inom naturreservatet finns orörd natur, motionsspår och ädelfiske i Drängsjön. Området är till övervägande del bevuxet med barrskog, här vandrar man i trolska och vackra skogsmiljöer. Här finns också en friluftsgård med allt ifrån bad och sjöbastu till ytor för lek och spel.

Grevinnans Rå naturreservat, etapp 6

Skyddat sedan: 2016

Storlek: 53,1 hektar

Karaktär: barrskog, blandskog, sumpskog

Markägare: privata

Förvaltare: Länsstyrelsen

I Grevinnan Rås naturreservat kan besökaren vandra i en gammal och orörd skog. Kontrasten mot omgivande produktionsskog är stor. Naturreservatet har fått sitt namn efter den råsten som markerar platsen där fyra byars gränser strålar samman. Råstenen är i sin tur namngiven efter grevinnan på Penningby slott vars marker en gång sträckte sig hit.

Mellan Väsby i norr, Hammarby i öster och Issjö i väster utbreder sig ett stort och variationsrikt barrskogsområde. Reservatet är en del av ett kärnområde med gammal och i sen tid orörda skogar med inslag av fuktiga till blöta delar som endast undantagsvis är påverkade av dikningar. Områdets småskaliga variation av skogsmiljöer ger förutsättningar för ett artrikt växt och djurliv. Fågelfaunan är rik med ett flertal arter som är knutna till gammal barrskog. I reservatet återfinns lavar och vedsvampar som är knutna till gammal skog, ofta med lång kontinuitet.

Vigelsjö naturreservat, etapp 8

Skyddat sedan: 1988

Storlek: 70 hektar

Karaktär: blandskog, ängs och betesmark, ädellövskog

Markägare och förvaltare: Norrtälje kommun

Några delar av området har högre naturvärden, till exempel Vigelsjölund där bland annat gulsippa och kungsängslilja kan påträffas. Området har under lång tid varit Norrtälje stads viktigaste strövområde och här finns strövstigar, campingplats, elljusspår, naturstig och ridstigar.

Ändamålet med reservatet är att bevara och vårda ett område för det rörliga friluftslivet och naturvården. Områdets skogar och jordbruksmark med dess växt- och djurliv skall bevaras. Områdets stora betydelse för friluftslivet skall tillvaratas på ett sådant sätt att friluftslivet inte äventyrar naturvärdena.

Färsna naturreservat, etapp 8

Skyddat sedan: 2022

Storlek: 82 hektar

Karaktär: barrskog, åkermark, beteshagar

Här kan besökaren vandra i ostörd skog och besöka Färsna gård där det finns djur, odlingar, naturskola och traktormuseum.

Syftet med Färsna naturreservat är att vårda, bevara och utveckla ett tätortsnära natur- och friluftsområde med höga biologiska och kulturhistoriska värden. I reservatet vårdas gårdsmiljö, historiska skogs- och odlingslandskap, skyddsvärda skogsområden, fornlämningar och värdefullt växt- och djurliv.



Fäbergets naturreservat, etapp 9

Skyddat sedan: 2018

Storlek: 8,9 hektar

Karaktär: barrskog, blandskog och sumpskog

Markägare och förvaltare: Norrtälje kommun

Roslagsleden passerar söder om naturreservatet Fäberget som är cirka 9 hektar stort och utgörs av en barrdominerad naturskog. I områdets södra delar finns två höjdparter med delvis bergbunden skog. Den östra av dessa höjdparter heter "Fäberget", varifrån reservatet får sitt namn. I reservatets centrala delar finns ett mindre löv- och tallsumpskogsområde, vilket är upptaget i nyckelbiotopsinventeringen. Denna del av reservatet är inte påverkat av dikning och här finns rikligt med döda träd och högstubbar.

Gran dominerar i reservatet, men tall förekommer också över större delen av området. Inslag av lövträd som asp, björk och al finns också. Modernt skogsbruk har inte bedrivits under lång tid och det finns mycket få spår av skogsbruksåtgärder. Utmed gränspartierna i norr finns mindre partier som kalavverkades för cirka 25 år sedan, men som nu vuxit igen.

Råda naturreservat, etapp 9

Skyddat sedan: 1975, utvidgat 2011

Storlek: 58,3 hektar

Karaktär: barrskog, blandskog

Markägare: Sveaskog AB

Förvaltare: Länsstyrelsen

I Råda naturreservat utgörs huvuddelen av området av örtrik barrskog och kalkbarrskog. Mindre partier består av hållmarker med gamla tallar. Granen är dominerande i trädskiktet, men inslaget av lövträd är karaktäristiskt i delar av området. Sumpskog förekommer på några platser. Inslaget av hassel är påtaglig i delar av reservatet. Huvuddelen av området är förhållandevis välskött ur skogsbrukssynpunkt

Storängens naturreservat, etapp 10

Skyddat sedan: 1963

Storlek: 5,2 hektar

Karaktär: ekhage, ängs- och betesmark

Förvaltare: Länsstyrelsen

Storängens naturreservat är litet och består främst av betesmark. Betesmarken har karaktär av ekhagmark med grova, omkring 200 år gamla ekar i den västra delen. Inslag finns också av björk, en, hassel och nypon.

I ängsmarken domineras trädskiktet av ek och i buskskiktet dominerar hasseln totalt och ängen har i stora delar en karaktär av hassellund.

Ändamålet med reservatet är att sköta en slätteräng med omgivande betesmark så att till äng och hagmark knuten flora och fauna bevaras. Reservatets värde för friluftsliv och kulturmiljövård skall uppmärksammas.

Tullviksbäckens naturreservat, etapp 11

Skyddat sedan: 1989

Storlek: 238 varav hektar land 130 hektar

Karaktär: barrskog, vattendrag, marina miljöer

Förvaltare: Länsstyrelsen

Skogen närmast havet är mager och karg och utgör ett för friluftslivet vackert utflyktsmål och strövstråk. Längs stränderna är havtornet en karaktärsväxt. Tullviksbäcken består av två bäckfåror som var på sitt håll ringlar sig fram genom skogsmarker innan de flyter samman och mynnar ut i havet. Det här är en av Roslagens viktigaste lekplatser för havsöring.

Bäcken kantas av alkärr och frisk granskog som är rik på örter. Närmast havet blir skogen mager och karg – ett vackert utflyktsmål och fint område att ströva runt i. Havsutsikten är uppfriskande. Längst stränderna hittar man havtorn, som är något av en karaktärsväxt för Upplandskusten. Här får havtornet det ljus den behöver, och saltstänk från Östersjön.

Ändamålet med reservatet är att bevara Tullviksbäcken som reproduktionsområde för havsöring, att delar av skogen i reservatet får utvecklas mot naturskog samt att bevara kustzonen för friluftslivet.

Landskap och geografi

Landskapet längs Roslagsleden kan beskrivas och analyseras utifrån fyra aspekter. Den visuella dimensionen som karaktärsskapande och identitetsskapande för ett område eller som i detta fall en led. Den historiska dimensionen där historiska kartor och beskrivningar ger kunskap hur markanvändningen förändras över tid. Den naturgivna dimensionen som kan ges uttryck i landskapstyper. Men även landskapets kognitiva och sociala dimension. Denna dimension är viktig eftersom människors minnen av och uppfattning om sin omgivning påverkar deras agerande.

Leden går från skogslandskap i söder till kustlandskap i norr genom ett varierat jordbrukslandskap med en variation av naturtyper som bland annat ängs- och hagmarker. Barrblandskogen är den dominerande naturtypen men även ädellövskog och lundmiljöer förekommer. Längre norrut i möter vandraren kustlandskapet och Östersjön. Hällmarker vittnar om hur landhöjningen skapat grunden till skogslandskapet. Våtmarker finns vid flera platser längs leden och Angarnsjöängarna är den mest utmärkande av dem.

I vidare arbete med naturguider och informationsmaterial av leden kan man med fördel använda sig av en vidareutveckling av de olika dimensionerna för att beskriva landskapet och geografin.

Kommande naturguider och informationsmaterial för platser längs leden kan utifrån ovanstående resonemang knytas till lång historia av hur landhöjning förändrat landskapet och alla skeden av detta finns det spår av längs leden. Men också koppla till framtiden och hur ett allt varmare klimat och havsnivåhöjning påverkar landskapet. Genom att använda dåtiden, nutiden och framtiden kan spännande perspektiv och frågeställningar ställas till besökaren. Dessa delar kan bli som en röd tråd för kommande naturguider och informationsmaterial som ges uttryck på olika sätt längs leden.



Målgrupper

Utifrån ett gemensamt arbete mellan kommunerna har ett antal målgrupper som ses som Roslagsledens "kärnbesökare" arbetats fram. Att förstå besökarnas perspektiv och förutsättningar är centralt i naturvägledning och i allt arbete och kommunikation kring leden.

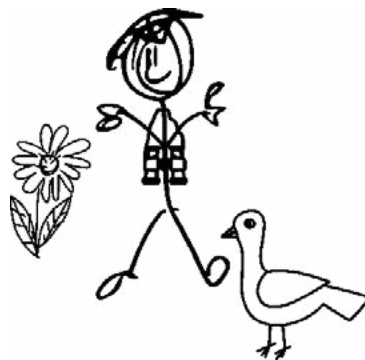
För att ge exempel på olika typbesökare togs 11 "personas" fram vid en gemensam workshop. Dessa kan underlätta anpassning av kommunikationsmaterial och naturvägledning till olika målgrupper. I följande kapitel beskrivs fem "personas". Dessa är generaliseringar av som illustrerar olika perspektiv och i verkliga livet kan en enskild person tillhöra olika grupper. Det finns totalt 11 framtagna personas som kan vara till hjälp i vidare arbeten med att kommunicera leden, se bilaga.

Nedan beskrivs dessa fem personas; Storstads-Stina, Rullande-Roger, EU-Eli, Biologi-Bella och Peppiga Pappa-Peter. I nästa kapitel "Platser för naturvägledning" ges exempel på var dessa kan få fina upplevelser utgående från sina intressen och förutsättningar.

Våra besökare

Biologi-Bella

Bella har befunnit sig på Roslagsleden många gånger, trots det så är själva Roslagsleden inte särskilt intressant för henne. För Bella fungerar leden som en bas eller start som faciliterar till mer nischade naturupplevelser – från leden tar hon sig in till den mer orörda naturen. Det är via leden hon hittar till naturreservaten, biotoperna eller någon plats som för stunden blivit uppmärksammat i någon av de forum eller grupper hon är med i.



Bella vill gärna lära sig nya saker om naturen och bygga på den kunskap hon redan har. Hon återkommer gärna till samma plats med jämna mellanrum för att se hur en viss blomma, ett visst gryt eller något annat utvecklar sig. Hon tycker också det är kul att läsa om olika naturfenomen. Ibland handlar det inte om att lära sig något nytt utan bara få njuta av hur andra beskriver eller framställer dem.

För Bella är det viktigt att naturen inte känns förstörd eller överbyggd. Men även vid ganska väl tillrättlagda platser går det att hitta intressanta kryp eller speciella mossor. En gång hittade hon en väldigt speciell lav som växte på en busshållplatskur. Det minnet bär hon med sig som ett av hennes bästa naturminnen.

För Bella är syftet med vandringen att upptäcka nya platser med spännande biologi. För Bella är det naturvägledning om naturvärden och biologi som är intressant, men det behöver hålla en högre svårighetsgrad eftersom hon redan har stor kunskap. Reflekterande skyltar om förändringen över tid för en växt eller område är intressant men också att uppmuntras att lägga in egna upptäckter i exempelvis Artportalen.

EU-Eli

EU-Eli åker runt i Europa för att få spännande upplevelser. Hon brukar göra tre lite längre resor om året och nu är det dags för Stockholm. Hon har redan varit i Malmö en sväng. Hennes föreställning är att naturen är vackrare i Stockholmstrakten.

Hon är van vid att ta hand om sig själv och att googla fram den information hon behöver. Tycker det är kul att träffa nya människor och tar sig gärna till platser där folk vill prata, men har inga problem med att färdas ensam.

Hon har hört mycket om den unika Allemansrätten och är nu nyfiken på att få lära sig mer.

För Eli är syftet med vandringen att se och uppleva naturen i Stockholm, lära sig mer om allemansrätten och kanske träffa på svenskar utmed leden. Naturvägledningen ska i första hand gälla allemansrätten men Eli är också i grova drag intresserad av natur och historia. För Eli är samlingsplatser där andra vistas och där det finns aktiviteter intressant. Naturvägledningen kan med fördel ske här med hjälp av skyltning, guide eller ljudguidning. Eli går gärna en slinga där det finns olika frågor och uppgifter som ska lösas, exempelvis hur man tänds en eld, vilka blommor som får plockas eller hur man på rätt sätt bajsar i naturen. Det hon lär sig här kan hon ta med på den fortsatta vandringen.



Peppiga Pappa-Peter

Peter kan allt, han är förberedd på allt, han vet precis vad han ska göra i alla situationer – tror han i alla fall.

Sanningen är att han nästan aldrig har tältat förr, men nu ska han ut och med sig har han sina två barn i 10-årsålder. De ska till Kungsleden och vara borta i en vecka. Det är hans kollegor som övertalat honom om att det nog är bra att testa Roslagsleden först, se så att alla nyinköpta prylar funkar och sådär.

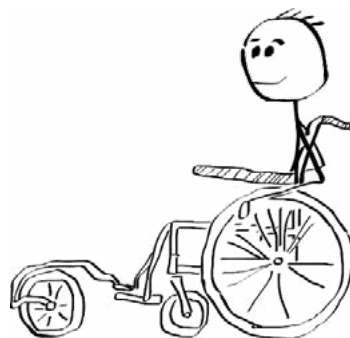
Peter har köpt ett kit av friluftsgrejer som han tror att han behöver, men då han saknar vanan och inte varit ute förr så kommer det visa sig att han både glömt några av de viktigaste grejerna (exempelvis myggmedel, ficklampa och påsar för blöta kläder) men bär med sig en del tunga och för just den här resan onödiga saker (exempelvis för mycket gasol, vevradio och stekhäll).

Peter är vältränad men även om väskan varit organiserad till en början uppstår snart något av ett kaos av alla grejer som gör att packningen känns tung och besvärlig.

För Peter är syftet med vandringen att utforska naturen med barnen och att få dem att upptäcka och uppleva nya saker. Naturvägledningen för barnen ska vara inriktad på spännande historier som kan appliceras i landskapet och som skapar ännu mer upptäckarglädje hos barnen. Det kan vara historier från förr som berättar om inlandsisen, om vikingarna som kom eller ... Det kan vara frågor eller quiz som uppmuntrar barnen till att se och uppleva naturen. För Peter är vägledning om allemansrätten också intressant, främst kan det handla om skyltar eller övningar som han gör med barnen.

Rullande-Roger

Roger älskar att vara i naturen och har upplevt många olika leder både i Sverige och internationellt. Han använder rullstol vilket medför att han värdesätter att kunna vara lite extra förberedd inför turen. Han är ständigt på jakt efter naturupplevelser och vill gärna uppleva miljöer med högt biologiskt värde. Även kulturmiljöer är spännande, men ska han ut på tur är det naturen han framförallt söker.



Även om han är en van ledbesökare blir det alltid ett ganska stort projekt för honom när han ska ut. Han måste ta hand om logistik för färdtjänst, planera vilka redskap han kan tänkas behöva utifrån ledens svårighetsgrad och vara säker på att hans mobil har tillräckligt med batteri utifall att något skulle hända. Han längtar efter den kravlösa vandringen där han bara kan få fokusera på naturupplevelsen och slippa all administration som krävs bara för att han har en rullstol. Han tycker också om vatten, både att vistas i närheten av och att bada.

Han ingår också i ett community med andra som på olika sätt har nedsatta möjligheter att ge sig ut på vandring och letar efter tillgängliga leder att ta med sig sina vänner till.

För Roger är naturupplevelsen syftet med vandringen, han söker lugn och vill gärna se eller lära sig något nytt. Naturvägledningen ska i första hand gälla de teman som handlar om naturvärden och det historiska perspektivet. Djupare

kunskap om en specifik växt, och hur dess förutsättningar har förändrats över tid i landskapet är precis vad Roger vill lära och reflektera om. För Roger är också guidning till de platser han trivs på viktiga, det kan handla om att uppleva utsikter eller tystnader.

Storstads-Stina

Stina trivs i storstan och ser naturvistelse som just vad det låter som; en vistelse då och då. Att förstå väderstreck eller att komma ihåg hur stigen hon just gått på såg ut, nej det är inget för henne. Även kartor finner hon svårlästa.

Hon litar på att den som skapat en aktivitet också tänkt efter och gjort det möjligt för de som deltar att göra det fullt ut. Hon kan därför uppfattas som ganska äventyrlig då hon ger sig ut till platser som hon kanske inte har helt koll på, men mest är det för att hon litar på att arrangören satt upp bra markeringar, gjort det möjligt att hitta mat och i övrigt gett henne den informationen hon behöver, också om hon själv inte riktigt letat efter den.

Även om hon primärt gillar storstan så uppskattar hon också att besöka naturen, gärna en natt i tält med goda vänner. Så länge det är ganska nära till en butik och framförallt till en buss eller ett tåg – Stina har nämligen varken bil eller körkort.

Stinas syfte med vandringen är att se och göra något nytt och just uppleva naturen. Stina vill kunna ta bilder från vandringen, se vackra utsikter, göra något extra utmanande och umgås med sina vänner. Naturvägledningen för Stina kan involvera alla fyra teman, men det viktiga är att det känns kul och fräsch. Reflekterande frågor, ett digitalt spel eller en genomtänkt historisk skildring av ett landskap skulle passa. Stina uppskattar det oväntade, det som sticker ut.



Tillgänglighet

Många gånger kan det vara lättare att ta till sig ny kunskap på andra sätt än genom skriven text. Därför är det viktigt att tänka på att inte alltid utgå från text i naturvägledning. Det går att nå fler om en annan form väljs. Det kan vara att ge besökaren möjlighet att känna, höra eller göra.

Funktionsvariationerna sträcker sig längre än till det motoriska. Genom att använda olika sätt att förmedla kunskap på nås fler och det blir ofta mer intressant. Att information delas på många olika sätt är också till fördel för de som har problem med att ta till sig kunskap från en traditionell infotavla. Samtidigt kan det skrivna ordet vara viktigt för dem som inte hör. Därför är det viktigt att variera på vilket sätt kommunikationen sker. I arbetet med Roslagsleden ser vi det som ett långsiktigt arbete att arbeta med olika kommunikationsmedel.

När det gäller motorisk tillgänglighet är det viktigt att komma ihåg den stora variationen som finns inom denna grupp. När platser anpassad för personer med funktionsvariationer görs de tillgängliga för många fler besökare. Allt ifrån permo-bil till gående med rullator eller gående med svårigheter eller synnedläggning till personer som är begränsade på grund av utrustning vid just det tillfället, exempelvis barnvagn. När platser prioriteras är det viktigt att se till variationen och möjliggöra för att ett område eller en plats anpassa för flera av kategorierna.

Samtidigt, det som är nödvändigt för några få är användbart för många. Hela Roslagsleden ska inte anpassas, det ska få vara en vildmarksled med allt vad det innebär. Men vissa lämpliga delar kan göras mer tillgängliga. Då är det också viktigt att beakta nationella riktlinjer för tillgänglighetsaspekter och involvera personer och organisationer med praktisk erfarenhet och sakkunskap i ämnet.

När man utvecklar nya platser eller förbättrar servicen på ett befintligt besöksmål så behöver tillgänglighetsfrågor beaktas i större utsträckning än tidigare. Detta gäller såväl den fysiska tillgängligheten som olika former av kommunikation och textlängder etcetera.

Sträckor som kan rullas med rullstol bör märkas ut i digital karta och klassas som tillgängliga. Informationen ska vara tydlig både i fält och digitalt på Roslagsledens hemsida samt kommunens hemsidor. De rastplatser och vindskydd som finns utmed dessa sträckor bör tillgänglighetsanpassas och klassas som tillgängliga i digital karta.

Förslag till utformning finns i Sollentuna kommun handbok "Serviceanordningar i naturområden" samt i Naturvårdsverket handbok "Tillgängliga natur- och kulturområden".

Förslag på platser som bör tillgänglighets anpassas finns i det separata dokumentet Rapport Roslagsleden 2022.

Kommunikation och marknadsföring av Roslagsleden

Nuläge

I dag finns det information om Roslagsleden på olika ställen.

Alla kommuner har information på sida respektive hemsidor. Exempel: [Vandringsleder och strövområden – Täby kommun \(taby.se\)](https://www.taby.se/vandringsleder-och-strovomraden)

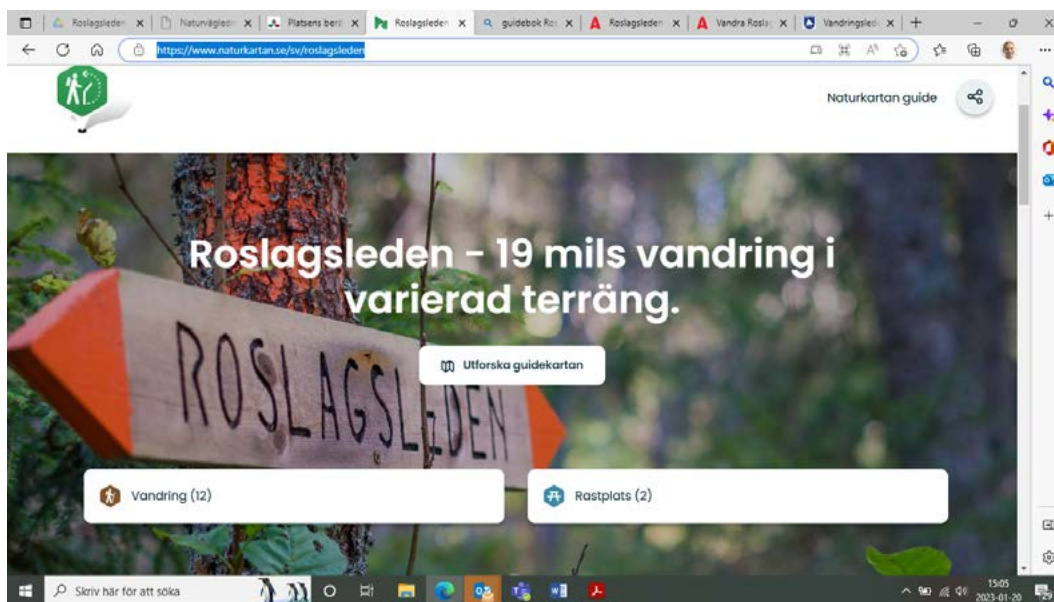
Alla kommuner utom Norrtälje har appen Naturkartan där kommunernas respektive etapper finns med. Hela ledens sträckning är representerad på Naturkartan.

Leden marknadsförs under [roslagen.se](https://www.roslagen.se) som från den 1 februari 2024 drivs inom egen regi utav kommunerna Österåkers, Östhammar och Norrtälje. Denna sida är under uppbyggnad och kommer vara den primära sidan för Roslagsleden framöver.

Visit Roslagen har en gemensam sida för Roslagsleden i appen Naturkartan. Här finns dock inte alla faciliteter utmed leden utmärkta. [Roslagsleden | Naturkartan](#)

Svenska turistföreningen har information på sin hemsida om leden.

Det finns en guidebok om leden som är skriven av Gunnika Isaksson-Lutteman. Den finns i tre upplagor. [Roslagsleden | Adlibris](#)



Det finns en offentlig sida för Roslagsleden på facebook samt en privat facebook sida där besökare skriver om leden. Idag har gruppen över 7000 medlemmar.

[Roslagsleden | Facebook](#)

Det finns ett Instagramkonto med privata initiativ som har över 900 följare.

[Roslagsleden \(@roslagsleden\)](#)



Former för kommunikation och marknadsföring framöver

Det behöver göras ett arbete med kommunikation, digital förvaltning och marknadsföring av Roslagsleden.

En stor del handlar om att det behöver finnas en gemensam plats och hemsida där all information och kommunikation om leden finns samlad. Från 2024 kommer det att vara genom roslagen.se den samlade informationen finns. Här behöver ett arbete göras för att informationen ska vara uppdaterad och aktuell så att exempelvis fel eller åtgärder utmed leden enkelt går att hitta här. Samtidigt behöver information om leden, upplevelser samt service och regler finnas här. En tydlig väg in för besökaren att hitta all information om Roslagsleden helt enkelt.

Det finns bra exempel på andra vandringsleders hemsidor. Samt hos Nationellt ramverket för vandringsleder.

[Östgötaleden | Över 150 mil vandringsled väntar på dig! \(ostgotaleden.se\)](#)

[Skåneleden \(skaneleden.se\)](#)

Genomförande av planen

Genomförandet av naturvägledningsplanen är beroende av hur finansieringen hos kommunerna ser ut. I planen finns det olika områden och platser utpekade, men också olika värden utmed leden som är intressant att lyfta fram. Det finns ett behov av att utveckla och specificera vilka platser och målpunkter som bör prioriteras gällande utveckling och naturvägledning. Vissa av platserna kräver mindre insatser och andra kräver större. Många av platserna är beroende av att de lokala aktörerna som finns där har ett engagemang och resurser för att utveckla både platsen och naturvägledning.

Bedömningen är att det finns ett intresse hos många aktörer att utveckla platser utmed leden och då även naturvägledningen utmed den. Det kan handla om föreningar och/ eller lokala företag. Här bistår gärna kommunerna med kunskap, innehåll etcetera.

Fortsatt arbete

Denna naturvägledningsplan är starten på ett arbete med att utveckla naturvägledning och kommunikation om Roslagsleden. Det behövs ett fortsatt arbete med innehållet i planen och dialog med olika aktörer. Planen ska ses som ett avstamp för att kunna fortsätta arbeta med frågorna.

Att arbeta med naturvägledning är också ett sätt att lyfta fram hållbarhetsfrågor och arbeta för att påverka besökare till att göra hållbara beteendeförändringar. Naturvägledningen utmed Roslagsleden ska också bidra till att skapa dialog hos och mellan våra besökare för att lyfta frågor som handlar om naturen och hållbarhetsperspektivet.

I det fortsatta arbetet med utveckling av naturvägledningen utmed Roslagsleden har följande områden identifierats:

- Ökad samverkan och dialog med olika aktörer som finns och verkar utmed leden
- Konkretisera vilka underteaman som ska lyfta på de olika etapperna/platserna. Utveckla vilka målgrupper vi fokuserar naturvägledningen på utmed ledens olika platser och etapper.
- Arbeta vidare med frågan om hur naturvägledning kan bidra till hållbara livsstilar och beteendeförändringar samt främja dialog och reflektioner hos våra besökare
- Ökad kunskap om besökarna som vandrar leden. Det handlar både om att räkna antalet besökare vid olika platser utmed leden, men också få input från dessa för att förstå vilka olika behov och utvecklingsmöjligheter som finns.

Källhänvisningar

Informationen i dokumentet som handlar om leden, de olika etapperna och naturvärden samt historia och kulturmiljöer kommer från nedanstående källor.

Isaksson-Lutteman, Gunnika (2018).

Vandra Roslagsleden. Tredje upplagan, Calazo förslag

Länsstyrelsen Stockholm, Naturreservat.

[Naturreservat | Länsstyrelsen Stockholm \(lansstyrelsen.se\)](https://www.lansstyrelsen.se)

Naturkartan, Roslagsleden.

[Roslagsleden — Naturkartan](#)

Visit Roslagen, Roslagsleden.

[Vandra Roslagsleden | Visit Roslagen](#)

Mer information om naturvägledning finns på SLU Centrum för Naturvägledning

[SLU Centrum för naturvägledning, CNV | Externwebben](#)

Bilaga

- Bilaga – Platser för naturvägledning





ROSLAGSLEDEN



Dokumentet har tagits fram i samarbete med
Danderyds kommun, Sollentuna kommun, Täby kommun,
Vallentuna kommun, Österåkers kommun och Norrtälje kommun.

Text och Innehåll: Alla kommuner

Layout: Täby kommun

Logotyp: Österåker kommun

Kartor och ikoner: Österåkers kommun och Täby kommun