



NORRTÄLJE
KOMMUN

Bilaga 2. VA-utbyggnadsplan i befintlig bebyggelse, områdesbeskrivningar

En del av Norrtälje kommuns VA-plan 2020

Version: 1.0



NORRTÄLJE
KOMMUN



Innehåll

Läsanvisning	4
Definitioner	5
Prioriteringsmodell för områden med behov av allmänna vattentjänster i befintlig bebyggelse.....	6
Ändring sedan VA-plan 2018	8
Spillersboda.....	10
Nysättra by	12
Backtorp.....	14
Solö och Storö.....	16
Västernäs, Östernäs och Uppnäs	18
Åkerö.....	20
Spraggarboda och Gubboda	22
Finnby (Rimbo).....	24
Frihamra, Kilen	26



Läsanvisning

Bilaga 2. VA-utbyggnadsplan i befintlig bebyggelse utgör en del av Norrtälje kommuns VA-plan 2020.

De årtal eller tidsintervall som anges i Tabell 1 i anslutning till respektive utbyggnadsområde anger i de flesta fall tidigast möjliga projektstart för området.

Projektstart innebär att en förstudie påbörjas. Målet med förstudien är att bestämma vilka fastigheter som ska ingå i utbyggnadsprojektet, teknik för områdets anslutning till allmän VA-anläggning (dricksvatten/spillvatten/dagvatten) samt beslut om investeringsmedel för utbyggnad av VA-anläggningen i och fram till området.

Beroende på utbyggnadsområdets komplexitet kan byggstart ske tidigast ca 1,5 – 2 år från projektstart. Inför utbyggnad krävs ofta åtgärder i den befintliga allmänna VA-anläggningen vilket innebär att byggstart inom området i vissa fall kan förskjutas ytterligare något år. Detta innebär att det från det angivna årtalet för projektstart till dess att de allmänna vattentjänsterna kan nyttjas kan ta flera år.

Bilaga 2. VA-utbyggnadsplan i befintlig bebyggelse, omfattar endast befintliga områden med behov av allmänna vattentjänster. Nya exploateringar behandlas separat i huvuddokumentet avsnitt 3.

Förutsättningarna för behov av allmän VA-försörjning i befintlig bebyggelse förändras över tid och därav revideras VA-utbyggnadsplanen årligen.



Definitioner

Begrepp	Förklaring
ARV	Avloppsreningsverk
LAV	Lag (2006:412) om allmänna vattentjänster
Allmänna vattentjänster	Allmänna tjänster för vatten, spillvatten och dagvatten
p.e.	Personekvivalent, p.e., är ett mått på den mängd syre som går åt för att bryta ner det organiska material som en människa producerar på ett dygn. Måttet anges som BOD ₇ och beräknas vara 70 gram/person och dygn.
Pst	Pumpstation spillvatten
VA	Vatten- och avlopp (inkluderar vatten, spillvatten och dagvatten)
VA-verksamhetsområde	Verksamhetsområde är det geografiska område inom vilket en eller flera vattentjänster har eller ska ordnas genom en allmän VA-anläggning. Beslut om verksamhetsområde innebär att lag (2006:412) om allmänna vattentjänster (LAV) samt föreskrifter beslutade med stöd av denna lag (VA-taxa, ABVA etc.) blir tillämpliga i förhållandet mellan huvudman för den allmänna VA-anläggningen och fastighetsägare eller annan användare inom området.
VV	Vattenverk
Allmän VA-anläggning	En VA-anläggning över vilken en kommun har ett rättsligt bestämmande inflytande och som har ordnats och används för att uppfylla kommunens skyldigheter enligt denna lag.
Avloppsvatten	Samlingsnamn för dagvatten och spillvatten
Dagvatten	Vatten som tillfälligt avrinner från markytan eller från annan konstruktion, till exempel regnvatten, smältvatten, spolvatten eller framträngande grundvatten.
Spillvatten	Vatten från hushållsavlopp, WC samt bad, dusch, disk och tvätt.



Prioriteringsmodell för områden med behov av allmänna vattentjänster i befintlig bebyggelse

Steg 1: VA2-bedömning

Bygg- och miljönämnden har bedrivit en omfattande kartering samt områdesvis analys och bedömning över de delar av kommunen som i dagsläget inte omfattas av verksamhetsområde för allmänna vattentjänster. Projektet benämnt VA2 inleddes under 2009¹. Områden utanför nuvarande VA-verksamhetsområde bedömdes enligt kriterierna *recipient, grundvatten, avlopp, jordart, permanentningsgrad* och *områdets storlek*. VA2-bedömningen används som indata i prioriteringsmodellen.

Steg 2: Villkorsstyrt urval.

Bygg- och miljönämnden har gjort ett villkorsstyrt urval för att sälla ut områden med störst behov av samlad vatten- och avloppsförsörjning. Vid det villkorsstyrda urvalet selekteras områden med minst 4 recipientpoäng (av 5 möjliga) eller minst 3 grundvattenpoäng (av 5 möjliga) samt minst 20 permanenthushåll, vilka anses ha störst behov av att lösa vatten- och avloppsförsörjningen i ett större sammanhang.

- Recipientklassningen utgår från den klassning av ytvatten som länsstyrelserna bedriver enligt EU:s vattendirektiv och som finns samlad i databasen VISS (VattenInformationSystem Sverige). Recipientpoäng i VA2 ≥ 4 innebär att recipienternas statusklassning är måttlig, otillfredsställande eller dålig. Statusen är ett mått på miljötillståndet och konsekvenserna av tidigare och nuvarande miljöbelastning. Ju sämre status, desto högre recipientpoäng.
- Grundvattenpoängen beror på tillgången på grundvatten av god kvantitet och kvalitet i området och relateras till skyddet för människors hälsa. Ju sämre kvantitet och kvalitet, desto högre poäng.
- Antalet permanenthushåll är kopplat till den påverkan bebyggelsen i ett område har på människors hälsa och miljön. Ju fler människor som behöver vatten- och avloppstjänster dagligen, desto större potentiell påverkan på miljön och människors hälsa.

Steg 3: Prioritering

Efter det villkorsstyrda urvalet har områdena rangordnats. Rangordningen har skett utifrån den totalpoäng de fått i VA2, med eventuella extrapoäng. Ett extrapoäng har påförts om området är helt eller delvis inom vattenskyddsområde och ett extrapoäng om området ligger intill eller delvis ingår i ett befintligt VA-verksamhetsområde (ett s.k.

¹ RAPPORT: Norrtälje kommuns VA-utveckling, delprojekt 2. Process- och beslutsstöd för VA-försörjning utanför allmänt verksamhetsområde. Beskrivning och dokumentation 2009-08-04



randområde). Dessa extrapoäng har utdelats då bygg- och miljönämnden ansett att områden som uppfyller dessa kriterier bör prioriteras i den allmänna VA-utbyggnaden.

Steg 4: Kategorisering

Bygg- och miljönämnden har vidare kategoriserat urvalet utifrån sin praktiska känedom, för att tydliggöra nämndens syn på hur områdena bör prioriteras. Den färdiga listan innehåller 9 områden som indelats i fyra kategorier (1-3), där kategori 1 är områden med störst behov av allmänna vattentjänster, Tabell 1.

Steg 5: Möjlighetsbedömning

Efter behovsprioriteringen som gjorts av bygg- och miljönämnden, har VA-avdelningen utrett möjligheterna att förse prioriterade områden med allmänna vattentjänster. Möjlighetsbedömningen är starkt kopplad till status och kapacitet i befintlig huvudinfrastruktur. I möjlighetsbedömningen har nedanstående parametrar utretts:

- Finns kapacitet i den befintliga allmänna VA-anläggningen (avloppsreningsverk och/eller vattenverk) idag? (aktuellt i de fall där behovsområdet ligger i nära anslutning till den befintliga allmänna VA-anläggningen)
- Finns ledningsnät med tillräcklig kapacitet?
- Vilka åtgärder krävs för att området ska kunna anslutas till befintlig allmän VA-anläggning?
- Går det att tillgodose behovet av allmänna vattentjänster med hjälp av en lokal VA-lösning?
- När, med hänsyn till ovanstående, beräknas en anslutning tidigast vara möjlig?

Vid områden i samma behovskategori blir de ekonomiska konsekvenserna vägledande för prioriteringen, i enlighet med beslutad VA-policy.

Områden som prioriterats för utbyggnad framgår av Tabell 1.



Ändring sedan VA-plan 2018

Sedan VA-plan 2018 har tre områden nedprioriterats för utbyggnad av allmänna vattentjänster och finns därav inte med i VA-plan 2020.

Harka

Är ett område där många enskilda avlopp har åtgärdats under de senaste åren. Majoriteten av de enskilda avloppsanläggningar som finns inom området består av sluten tank för avloppsvatten från vattentoalett samt infiltration för bad-, disk- och tvättvatten.

Bygg- och miljönämnden bedömer att anläggningarna i dagsläget till stor del inte utgör någon uppenbar risk för människors hälsa eller miljön.

Riala-Sättra A&B

Områden där många enskilda avlopp har åtgärdats under de senaste åren. Område Riala-Sättra A är detaljplanelagt för fritidsbebyggelse. I Riala-Sättra A består majoriteten av de enskilda avloppsanläggningarna av sluten tank för vattentoalett samt infiltration för bad-, disk- och tvättvatten. I område Riala-Sättra B består bebyggelsen av en mer spridd karaktär där över hälften av fastigheterna bebos permanent.

Bygg- och miljönämnden bedömer att anläggningarna i dagsläget till stor del inte utgör någon uppenbar risk för människors hälsa eller miljön.

Frötuna-Björknäs

I området består majoriteten av de enskilda avloppsanläggningarna av sluten tank för vattentoalett samt infiltration för bad-, disk- och tvättvatten. I framtiden krävs en mer omfattande utredning för att se över behovet av kommunalt vatten och avlopp i området samt verksamhetsområdets utbredning.

Bygg- och miljönämnden bedömer att anläggningarna i dagsläget till stor del inte utgör någon uppenbar risk för människors hälsa eller miljön.



Tabell 1. Sammanfattning av områden med behov av allmänna vattentjänster i befintlig bebyggelse där utbyggnad kommer att genomföras.

Bygg och miljö-nämndens prioritering	Område	Projektstart	Kommentar
1	Spillersboda	Inom 1-3 år	Delar av Spillersboda ingår i dagens VA-verksamhetsområde. En översyn av områdets behov av allmänna vattentjänster behöver göras. Randområde till allmänt verksamhetsområde. Överföringsledningar från Spillersboda till VA-anläggningar vid E18/Kapellskärsvägen är en förutsättning för utökning av VA-verksamhetsområdet i Spillersboda ska kunna ske.
1	Nysättra by	Inom 3-5 år	Delar av Nysättra ingår i dagens VA-verksamhetsområde. En översyn av områdets behov av allmänna vattentjänster behöver göras. Randområde till allmänt verksamhetsområde. Kapacitet bedöms finnas i avloppsreningsverket.
1	Backtorp	Inom 1-3 år	Området Backtorp ligger i direkt anslutning till det nybildade industriområdet Backtorpshöjden, där allmänna vattentjänster är anslutet. Enskilt vatten bedöms inte vara en långsiktigt hållbar lösning med hänvisning till föroreningsrisk från industriområdena och risk för minskad tillgång till grundvatten.
1	Solö, Storö	År 2020	Hårt exploaterad skärgårdsö med begränsade jorddjup och små grundvattenmagasin. Området bedöms ha dåliga förutsättningar för enskild VA-försörjning.
2	Väster-näs, Östernäs, Uppnäs	År 2020	Behovet av allmänna vattentjänster föreligger både med avseende på status i närliggande recipient och tillgången till grundvatten av god kapacitet och kvalitet. Området bedöms ha dåliga förutsättningar för enskild VA-försörjning.
2	Åkerö	År 2020	Området bedöms ha dåliga förutsättningar för enskild VA-försörjning.
3	Spraggarboda och Gubboda	Inom 7-10 år	Spridd bebyggelse med närhet till recipient. Förhöjda kloridvärden i området. Bygg- och miljö-nämndens generella bedömning är att området har dåliga förutsättningar för enskild VA-försörjning, Gubboda i synnerhet.
3	Finnby	Inom 3-5 år	Bebyggelsen i Finnby ligger delvis inom vattenskyddsområde avseende allmän reservvattentäkt. På sikt bör fastigheterna inom vattenskyddsområdet anslutas till allmänna vattentjänster. Området är randområde till Rimbo.
3	Frihamra, Kilen	Inom 7-10 år	Behovet av allmänna vattentjänster i Frihamra/Kilen bedöms inte vara tillräckligt utrett för att motivera att området ska ligga i högre prioriteringsklass. Nya föreskrifter för vattenskyddsområdet är under prövning. Utredningar finns framtagna, men kräver ytterligare granskning.

Information om pågående projekt kring utbyggnad av allmänna vattentjänster finns på kommunens webbsida www.norrtalje.se. Pågående projekt gäller för områdena Bergshamra by och tätort, Västanvik och Skebobruk.



Spillersboda

Behovet av att lösa VA-frågan i ett större sammanhang i området är högt prioriterat (prioritetsgrupp 1) enligt bygg- och miljönämnden.

Tidigast möjliga projektstart för utbyggnad av VA-nätet i Spillersboda är inom 1-3 år.

VA-verksamhetsområdets framtida omfattning behöver utredas utifrån vilka fastigheter som kan anses ha ett behov av att VA-försörjningen löses i ett större sammanhang, Figur 1.

Bakgrund

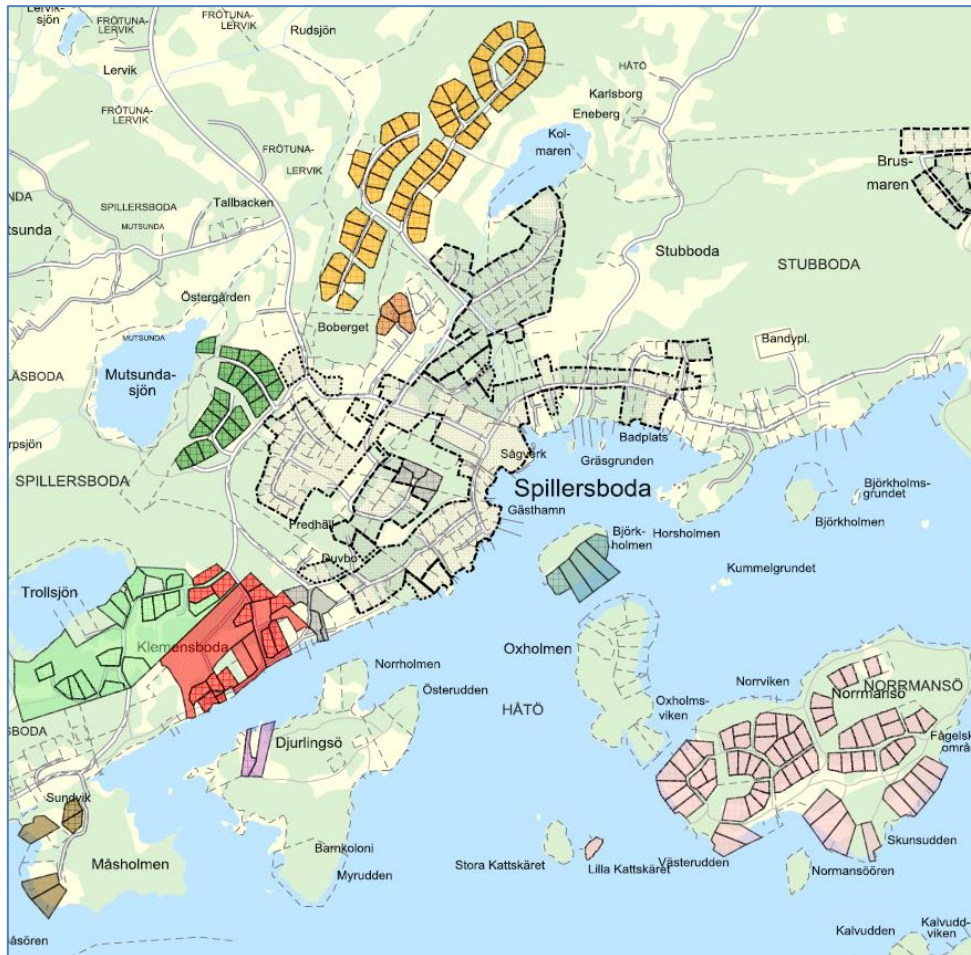
Spillersboda samhälle omfattas till stor del redan idag av allmänt VA-verksamhetsområde för vatten och spillvatten, med fastigheter anslutna till den allmänna VA-anläggningen. I samhället finns också ett stort antal fastigheter med enskilda vatten- och avloppsanläggningar. Många av de enskilda avloppsanläggningarna ligger i nära anslutning till recipient och vattentäkter och riskerar att förorena dessa.

I bygg och miljönämndens behovsprioritering anses Spillersboda ha behov av allmänna vattentjänster, både med avseende på status i närliggande recipient och med avseende på tillgång till grundvatten av god kapacitet och kvalitet.

Beroenden

Avloppsreningsverket i Spillersboda har idag en begränsad möjlighet att ta emot och rena spillvatten från ytterligare abonnenter. Verket har nått sitt kapacitetstak gällande antalet anslutna abonnenter och har svårt att klara gällande utsläppskrav. En nedläggning av avloppsreningsverket planeras. Spillvattnet från Spillersboda kommer istället att pumpas vidare till Kapellskärs avloppsreningsverk. Nedläggningen av Spillersboda avloppsreningsverk är möjlig först när det utökade Kapellskärs avloppsreningsverk är färdigbyggt dvs tidigast år 2021.

Utbyggnaden av VA-nätet i Spillersboda är alltså beroende av kapacitetsökningen i Kapellskärs avloppsreningsverk. Utbyggnaden är även beroende av byggandet av en överföringsledning från nuvarande Spillersboda avloppsreningsverk till befintlig spillvattenledning vid E18.



Figur 1. Spillersboda. Befintligt VA-verksamhetsområde inom svart markering. VA-samfälligheter i området markerade med färg (11 stycken). Utbyggnadsprojektets omfattning kommer att utredas i samband med projektstart.



Nysättra by

Behovet av att lösa VA-frågan i ett större sammanhang i området är högt prioriterat (prioritetsgrupp 1) enligt bygg- och miljönämnden.

Tidigast möjliga projektstart för utbyggnad av VA-nätet till fastigheter inom området är inom 3 - 5 år.

VA-verksamhetsområdets framtida omfattning behöver utredas utifrån vilka fastigheter som kan anses ha ett behov av att VA-försörjningen löses i ett större sammanhang, Figur 2.

Bakgrund

Nysättra by ligger delvis inom befintligt VA-verksamhetsområde. Många fastigheter i området har enskilda vatten- och avloppsanläggningar.

Många av de enskilda avloppsanläggningarna har dålig status, de ligger i nära anslutning till recipient och vattentäkter och riskerar att förorena dessa. Ett flertal fastigheter ligger strandnära med avrinning mot Vätösund som har måttlig ekologisk status.

Bygg- och miljönämndens bedömning är att det finns ett behov av att inrätta verksamhetsområde för allmänna vattentjänster i området samt att ansluta fastigheter inom verksamhetsområdet till den allmänna VA-anläggningen.

Beroenden

Nysättra försörjs med vatten från Norrvatten via en överföringsledning från Norrtälje. Kapaciteten i befintlig överföringsledning bedöms vara tillräcklig för att ansluta fastigheterna i aktuellt område.

För att möjliggöra ytterligare anslutningar till den allmänna spillvattenanläggningen i Nysättra krävs åtgärder på befintligt ledningsnät för att motverka inläckage av ovidkommande vatten. En förnyelse av befintligt ledningsnät är beslutad för att minska inläckaget i ledningsnätet och därmed belastningen i avloppsreningsverket.

Avloppsreningsverket i Nysättra bedöms efter åtgärder i ledningsnätet ha kapacitet för att ansluta ytterligare fastigheter.



Figur 2. Nysättra. Befintligt VA-verksamhetsområde inom svart markering. Utbyggnadsprojektets omfattning kommer att utredas i samband med projektstart.



Backtorp

Behovet av att lösa VA-frågan i ett större sammanhang i området är högt prioriterat (prioritetsgrupp 1) enligt bygg- och miljönämnden.

Tidigast möjliga projektstart för utbyggnad av VA-nätet i Backtorp är inom 1 - 3 år.

Bakgrund

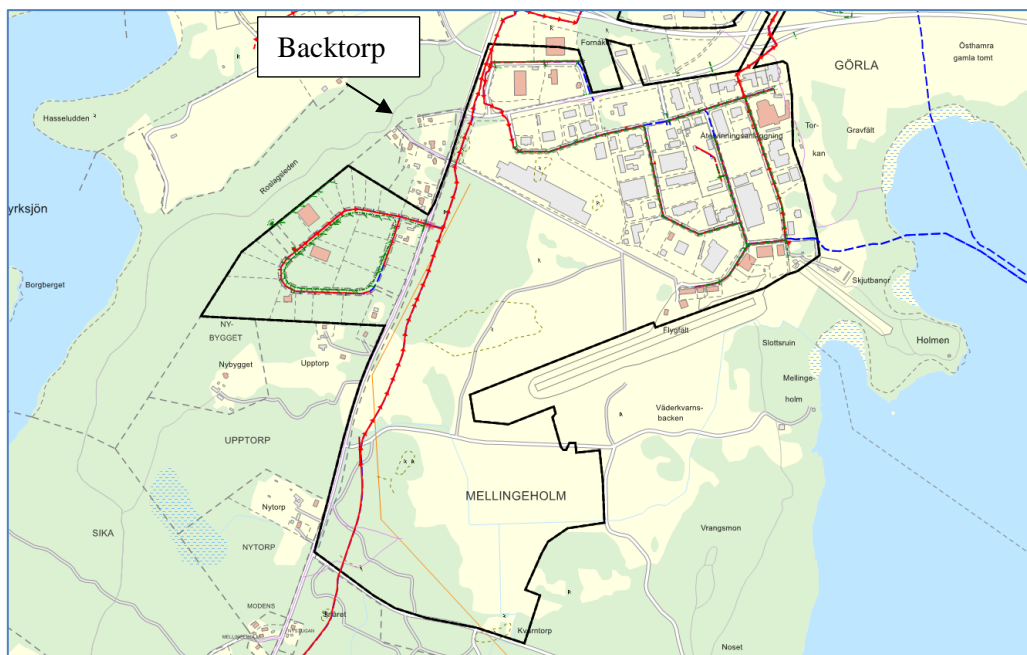
Backtorp är ett mindre område i utkanten av Norrtälje tätort och ligger i direkt anslutning till befintligt VA-verksamhetsområde, Figur 3. Området har idag enskilda vatten- och avloppsanläggningar.

Backtorp ligger i nära anslutning till industriområdena Backtorpshöjden och Görla. Det bedöms finnas en föroreningsrisk för Backtorps enskilda vattentäkter på grund av närheten till industriverksamheterna. Sprängningsarbeten inom den nyligen etablerade Backtorpshöjden riskerar att försämra tillgången på vatten.

I enlighet med SGU:s jordartsdatabas så bedöms grundvattenkapaciteten i området vara begränsad. Möjligheterna för anordnande av enskilda avloppsanläggningar bedöms vara begränsad då marken i området har en låg infiltrationskapacitet.

Enskilt vatten bedöms inte vara en långsiktigt hållbar lösning med hänvisning till föroreningsrisk från industriområdena och risk för minskad tillgång till grundvatten.

Eftersom Backtorp är ett randområde till befintligt VA-verksamhetsområde ska en utbyggnad av allmänna vattentjänster prioriteras trots att området inte når upp till villkoret om 20 permanenthushåll enligt bygg och miljönämndens villkorsstyrda urval för prioriterade områden.



Figur 3. Backtorp. Området ligger i direkt anslutning till det nybildade industriområdet Backtorpshöjden, där allmänna vattentjänster är anslutet inom svart markering.



Solö och Storö

Behovet av att lösa VA-frågan i ett större sammanhang i området är prioriterat (prioritetsgrupp 1) enligt bygg- och miljönämnden.

Tidigast möjliga projektstart för utbyggnad av det allmänna vatten och avloppsledningsnätet till fastigheter inom området är 2020.

VA-verksamhetsområdets framtida omfattning behöver utredas utifrån vilka fastigheter som kan anses ha ett behov av att VA-försörjningen löses i ett större sammanhang, Figur 4.

Bakgrund

Solö är en hårt exploaterad skärgårdsö med begränsade jorddjup och små grundvattenmagasin. Exploateringstryck finns i form av en detaljplan för bostadsbebyggelse.

Fastigheter på Solö och Storö har inventerats av bygg- och miljönämnden under 2014 varefter man bedömt att det finns ett prioriterat behov att lösa VA-försörjningen i ett större sammanhang, både med avseende på status i närliggande recipient och med avseende på tillgången till grundvatten. Området som prioriteras av bygg- och miljönämnden är framförallt Solö och västra Storö.

Beroenden

Överföringsledning för vatten och spillvatten mellan Solö och Spillersboda finns i drift sedan 2014. Spillvatten från Solö leds idag till Spillersboda avloppsreningsverk som har en begränsad möjlighet att ta emot och rena spillvatten från ytterligare abonnenter. Avloppsreningsverket i Spillersboda har nått sitt kapacitetstak och har svårt att klara gällande utsläppskrav. En överföringsledning för spillvatten kommer att byggas från Spillersboda för att leda spillvattnet vidare till Kapellskärs avloppsreningsverk. Nedläggningen av Spillersboda avloppsreningsverk och anslutning av ytterligare abonnenter i Solö m.fl. är möjlig först när det utökade Kapellskärs avloppsreningsverk är färdigbyggt, dvs tidigast år 2021.

Utbyggnaden av allmänna vattentjänster i Solö och Storö är dels beroende av utbyggnaden av Kapellskärs avloppsreningsverk och dels av byggandet av en överföringsledning från nuvarande Spillersboda avloppsreningsverk till befintlig spillvattenledning vid E18.



Figur 4. Solö och Storö. Utbyggnadsprojektets omfattning kommer att utredas i samband med projektstart.



Västernäs, Östernäs och Uppnäs

Behovet av att lösa VA-frågan i ett större sammanhang i området är prioriterat (prioritetsgrupp 2) enligt bygg- och miljönämnden.

Tidigast möjliga projektstart för utbyggnad av internt distributionsnät för VA i Västernäs, Östernäs och Uppnäs är 2020.

VA-verksamhetsområdets framtida omfattning behöver utredas utifrån vilka fastigheter som kan anses ha ett behov av att VA-försörjningen löses i ett större sammanhang, Figur 5.

Bakgrund

Bygg- och miljönämnden bedömer att behovet av allmänna vattentjänster i områdena föreligger både med avseende på status i närliggande recipient och tillgången till grundvatten av god kapacitet och kvalitet. Vid inventering 2012 bedömdes över 50 % av de enskilda avloppen vara i behov av åtgärd.

Områdena Västernäs, Östernäs och Uppnäs omfattar totalt ca 200 fastigheter. Generellt är det tunt jordtäckte och mycket berg i dagen i området vilket begränsar möjligheten för enskilda avloppslösningar. Förhöjda kloridvärden har påvisats i enskilda vattentäkter på många platser i området och detta indikerar saltvatteninträngning och risk för utökade svårigheter att hitta enskilt dricksvatten av god kvalitet i området.

Av randområdena Rådmansö-Vreta och Lilltorp bedöms endast södra delen av Lilltorp ha ett behov av allmänna vattentjänster med hänvisning till dålig grundvattenkvalitet och kvantitet.

Beroenden

För att fortsatt utbyggnad till områden med VA-behov skall kunna ske på Rådmansölandet måste utbyggnaden av avloppsreningsverket i Kapellskär färdigställas. Den nya mottagningskapaciteten kommer bli 15 000 personekvivalenter. Entreprenaden av Kapellskärs avloppsreningsverk pågår och verket beräknas stå klart under 2021. Till dess verket är utbyggt är det nödvändigt att avvakta med VA-utbyggnaden inom Kapellskärs avloppsreningsverks upptagningsområde.

Överföringsledning för vatten och spillvatten till Västernäs, Östernäs och Uppnäs färdigställdes under 2014. Ledningarna har kapacitet nog för att förse områdena med allmänna vattentjänster.



Figur 5. Västernäs, Östernäs och Uppnäs. Befintliga överföringsledningar markerade med rött. Utbyggnadsprojektets omfattning kommer att utredas i samband med projektstart.



Åkerö

Behovet av att lösa VA-frågan i ett större sammanhang i området är prioriterat (prioritetsgrupp 2) enligt bygg- och miljönämnden.

Tidigast möjliga projektstart för utbyggnad av internt distributionsnät för VA i Åkerö är 2020.

VA-verksamhetsområdets framtida omfattning behöver utredas utifrån vilka fastigheter som kan anses ha ett behov av att VA-försörjningen löses i ett större sammanhang, Figur 6.

Bakgrund

Bygg- och miljönämndens bedömning är att det finns ett stort behov av allmänna vattentjänster i området. Behovet föreligger både med avseende på status i närliggande recipient och tillgången till grundvatten av god kapacitet och kvalitet. Bygg- och miljönämnden har den 2015-09-30 (BMN § 62) hemställt i kommunfullmäktige om utbyggnad av allmänna vattentjänster² i Åkerö.

En detaljplan har antagits på Åkerö med krav på allmänna vattentjänster med anledning av otillräcklig grundvattenkapacitet i området.

Vid avgränsning av området ska en översyn göras av Djursnärsudde för att utreda behovet av allmänna vattentjänster.

Området omfattar ca 140 fastigheter, Figur 6. Bebyggelseätheten varierar dock mycket i området och verksamhetsområdets omfattning behöver utredas utifrån vilka fastigheter som kan anses ha ett behov av att VA-försörjningen löses i ett större sammanhang.

Beroenden

För att fortsatt utbyggnad till områden med behov av allmänna vattentjänster skall kunna ske på Rådmansölandet måste utbyggnaden av avloppsreningsverket i Kapellskär färdigställas. Den nya mottagningskapaciteten kommer bli 15 000 personekvivalenter. Entreprenaden av Kapellskärs avloppsreningsverk pågår och beräknas stå klart våren 2021. Till dess verket är utbyggt är det nödvändigt att avvakta med VA-utbyggnaden inom Kapellskärs avloppsreningsverks upptagningsområde.

Överföringsledningarna för vatten och spillvatten till Åkerö färdigställdes under 2014. Ledningarna har kapacitet nog för att förse aktuellt område med allmänna vattentjänster.

² I hemställan från bygg- och miljönämnden föreläggs om utbyggnad av allmänna vattentjänster. Överföringsledningarna som verkstälts till området är dock för vatten och spillvatten.



Figur 6. Åkerö. Inom detta område återfinns de fastigheter bygg- och miljönämnden inventerat. Utbyggnadsprojektets omfattning kommer att utredas i samband med projektstart. Befintligt och utbyggt VA-verksamhetsområde längs den rödmarkerade överföringsledningen längs Åkerövägen markerat med svart.



Spraggarboda och Gubboda

Behovet av att lösa VA-frågan i ett större sammanhang i området är prioriterat (prioritetsgrupp 3) enligt bygg- och miljönämnden.

Tidigast möjliga projektstart för utbyggnad av internt distributionsnät för VA i Spraggarboda och Gubboda är inom 7 – 10 år.

VA-verksamhetsområdets framtida omfattning behöver utredas utifrån vilka fastigheter som kan anses ha ett behov av att VA-försörjningen löses i ett större sammanhang, Figur 7.

Bakgrund

Efter beslut i kommunfullmäktige 2012-05-07 (KF § 100) gällande investering i utbyggnad av en överföringsledning för vatten och spillvatten till rubricerat område verkställdes byggnationen av överföringsledningen under åren 2013-2014 för att möjliggöra framtida VA-anslutning.

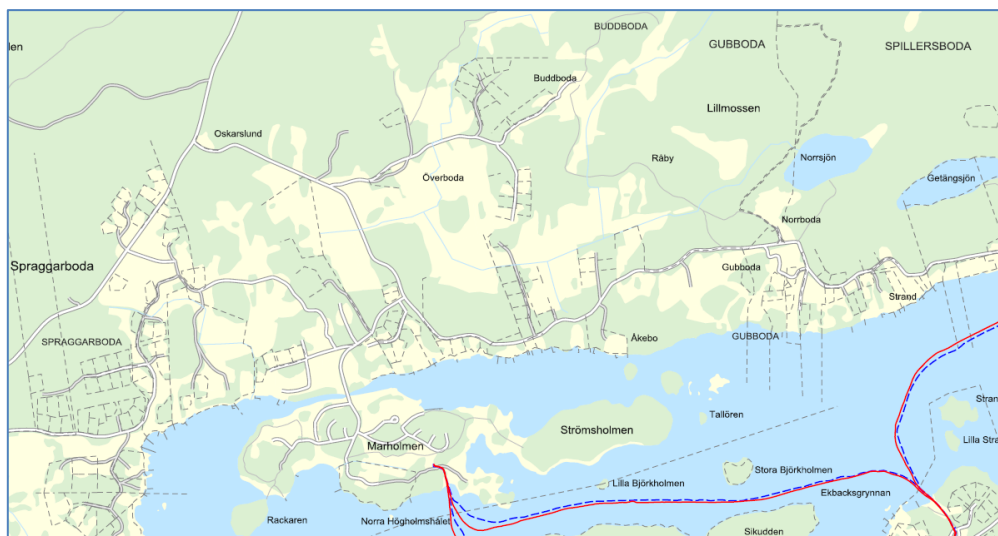
Fastigheter i Spraggarboda och Gubboda har inventerats av bygg- och miljönämnden. Under inventering utförd år 2012 bedömdes cirka 50% av avloppen som icke godkända. Bygg- och miljönämndens bedömning är att det finns ett behov av att inrätta verksamhetsområde för allmänna vattentjänster i området samt att ansluta fastigheter inom verksamhetsområdet till den allmänna VA-anläggningen.

Behovet föreligger både med avseende på status i närliggande recipient och tillgången till grundvatten av god kapacitet och kvalitet.

Beroenden

Befintliga överföringsledningar för vatten och spillvatten är dragna längs med kusten väster om Spillersboda. Dessa ledningar är i drift sedan 2014. Spillvattenledningen leds idag till Spillersboda avloppsreningsverk som har en begränsad möjlighet att ta emot och rena spillvatten från ytterligare abonnenter. Avloppsreningsverket i Spillersboda har nått sitt kapacitetstak och har svårt att klara gällande utsläppskrav. En avveckling av avloppsreningsverket, med påföljande ombyggnad av avloppsreningsverket till pumpstation för anslutning till avloppsledningen mot Kapellskärs ARV, planeras. Anslutning av ytterligare abonnenter i Spraggarboda, Gubboda m.fl. är möjlig först när det utökade Kapellskärs avloppsreningsverk är färdigbyggt, dvs tidigast år 2021.

Utbyggnaden av allmänna vattentjänster i Spraggarboda och Gubboda är m.a.o. dels beroende av en kapacitetsökning i Kapellskärs ARV, dels av byggandet av en överföringsledning från nuvarande Spillersboda ARV till Kapellskärsledningen.



Figur 7. Spraggarboda och Gubboda. Utbyggnadsprojektets omfattning kommer att utredas i samband med projektstart.



Finnby (Rimbo)

Behovet av att lösa VA-frågan i ett större sammanhang i området är prioriterat (prioritetsgrupp 3) enligt bygg- och miljönämnden.

Kunskapen om behovet av att lösa VA-frågan utanför vattenskyddsområdet behöver förbättras.

Tidigast möjliga projektstart för utbyggnad av VA-nätet i Finnby (Rimbo) planeras inom 3 – 5 år.

VA-verksamhetsområdets framtida omfattning behöver utredas utifrån vilka fastigheter som kan anses ha ett behov av att VA-försörjningen löses i ett större sammanhang, Figur 8.

Bakgrund

Området Finnby omfattas idag till stor del av vattenskyddsområde och ligger i nära anslutning till verksamhetsområde för allmänna vattentjänster. Bygg- och miljönämnden har med resultatet från genomförda inventeringar inom vattenskyddsområdet 2013 konstaterat att 80% av de enskilda avloppsanläggningarna är i behov av åtgärd.

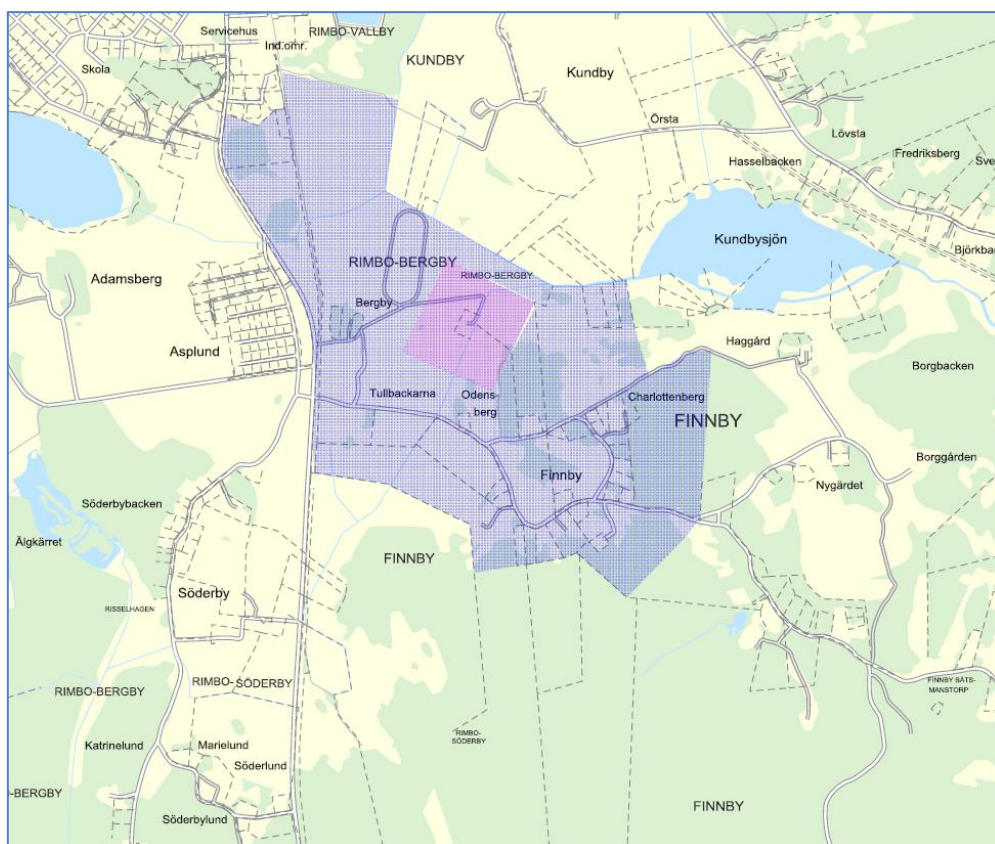
Bygg- och miljönämnden pekar på behovet att genomföra inventering av de enskilda avloppsanläggningarna utanför vattenskyddsområdet för att få en bättre kännedom om områdets avloppsstatus och eventuellt behov av att lösa VA-försörjningen i ett större sammanhang.

Vattenresursen Röåsen-Bergby har hög regional prioritet i Regional vattenförsörjningsplan för Stockholms län. Reservvattentäkten för Rimbo och Rånäs är skyddsvärd och ingår i kommunens reservvattenområde tillsammans med Norrvattens reservvattentäkter i Lohäradsåsen. Befintligt vattenskyddsområde kommer att ses över med ansökan om reviderade skyddsföreskrifter.

Rimbo-Söderby har tagits bort ur prioriteringslistan då området ligger långt ifrån befintligt vattenskyddsområde.

Beroenden

Området ligger delvis inom vattenskyddsområde och en lokal allmän avloppslösning anses därför inte lämplig. Utbyggnaden av verksamhetsområde i Finnby är därför beroende av förnyelse och upprustning av avloppsreningsverket i Rimbo, bl.a. gällande kvävereningen. Dessutom kräver utbyggnaden överföringsledningar till området för dricksvatten och spillvatten.



Figur 8. Finnby (Rimbo). Yttre och inre vattenskyddsområde markerat. Utbyggnadsprojektets omfattning kommer att utredas i samband med projektstart.



Frihamra, Kilen

Behovet av att lösa VA-frågan i ett större sammanhang i området är prioriterat (prioritetsgrupp 3) enligt bygg- och miljönämnden.

Tidigast möjliga projektstart för utbyggnad av VA-nätet i Frihamra, Kilen är inom 7 – 10 år.

VA-verksamhetsområdets omfattning behöver utredas utifrån vilka fastigheter som kan anses ha ett behov av att VA-försörjningen löses i ett större sammanhang, Figur 9.

Bakgrund

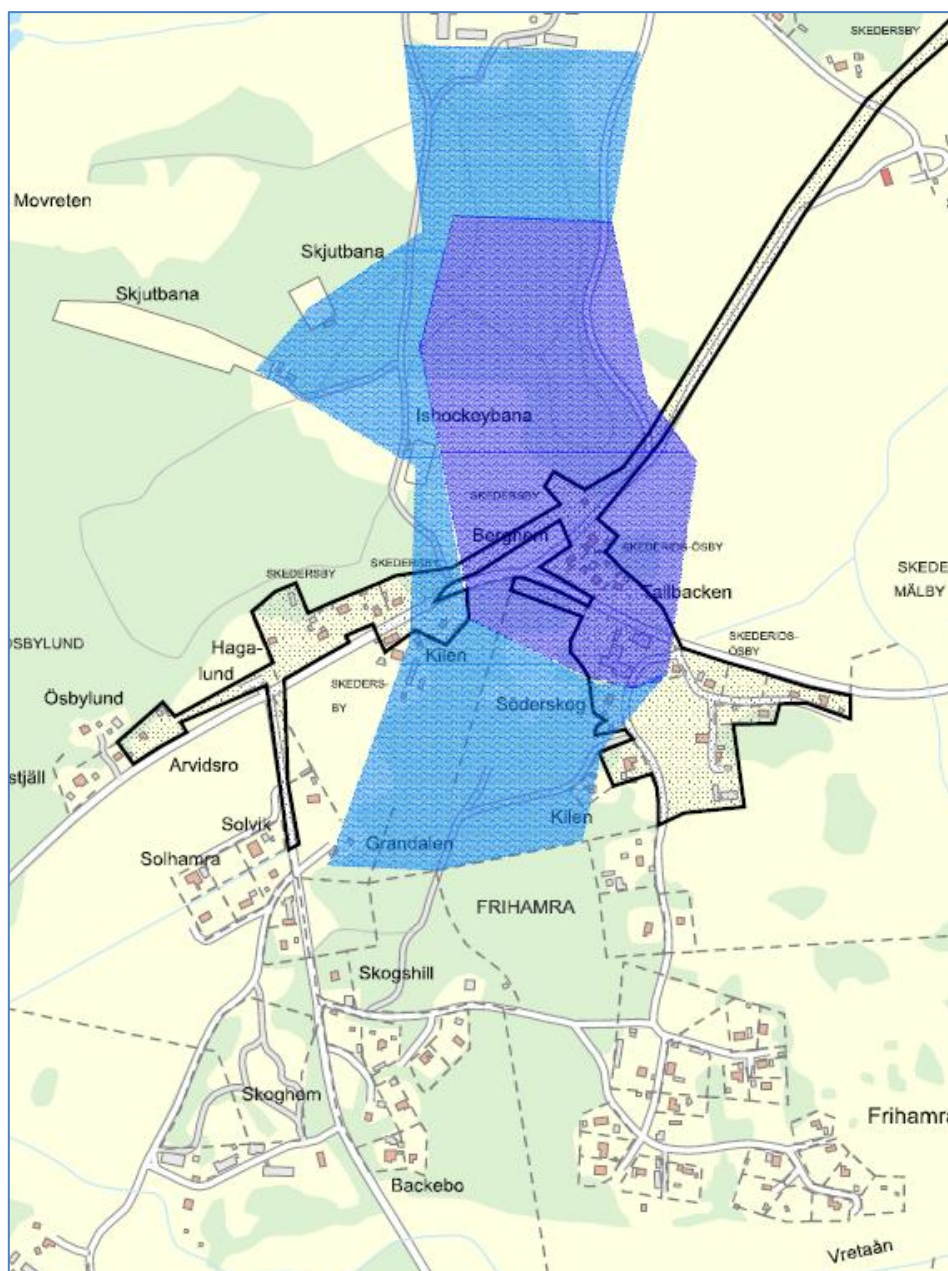
Bygg- och miljönämnden har med resultatet från genomförda inventeringar i området, ansett att det bör fastställas ett verksamhetsområde, då de enskilda avloppen i området utgör en olägenhet för människors hälsa och miljön. Området som inventerats av bygg- och miljönämnden omfattar ca 70 fastigheter. Omfattningen av ett framtida verksamhetsområde för allmänna vattentjänster är inte utredd utifrån LAV.

Området ligger delvis inom vattenskyddsområde för Lohäradsåsen. Norrvatten har pekat ut vattentäkten i området som en av de viktigare reservvattentäkterna. Vattentäkten pekas även ut som en reservvattentäkt av högsta prioritet i Regional vattenförsörjningsplan för Stockholms län.

Behovet av allmänna vattentjänster i Frihamra, Kilen bedöms inte vara tillräckligt utrett för att motivera att området skall ligga i prioriteringsklass 1. Nya föreskrifter för vattenskyddsområdet är under prövning. Utredningar finns framtagna, men kräver ytterligare granskning.

Beroenden

Det allmänna vattennätet är till viss del redan utbyggt i området. Området ligger delvis inom vattenskyddsområde och en lokal allmän avloppslösning anses därför inte lämplig. Utbyggnaden av verksamhetsområde i Frihamra, Kilen är därför beroende av förnyelse och upprustning av avloppsreningsverket i Finsta.



Figur 9. Frihamra, Kilen. Befintligt och utbyggt verksamhetsområde för vatten inom svart markering. Yttre och inre vattenskyddsområde markerat med blått respektive lila. Utbyggnadsprojektets omfattning kommer att utredas i samband med projektstart.