



Kommunstyrelsen

§12

Dnr KS 2020-1999

Investering 2021 gällande projektering för utbyggnad av allmänna VA-anläggningen i Åkerö verksamhetsområde

Beslut

Kommunstyrelsen beslutar:

1. Anslå 6 000 tkr för projektering inklusive omkostnader av verksamhetsområdet Åkerö, Västergården och Djursnäs.
2. Investeringen finansieras med kommunstyrelsens anslag för investeringar 2021.
3. Om att den uppkomna kapitalkostnaden på 210 tkr årligen finansieras inom VA-kollektivet genom anläggningsavgifter och brukningsavgifter när VA- anläggningen är färdigbyggd.

Sammanfattning av ärendet

Tekniska kontoret/VA-avdelningen föreslår kommunfullmäktige att utöka verksamhetsområdet för allmänna vattentjänster för vatten och spillvatten i Åkerö, Västergården och Djursnäs med omnejd. Sammanlagt berör ärendet 205 stycken fastigheter, vilka kommer att få anslutning till kommunens framtida allmänna VA- anläggning, se bild 1 och bilaga 1 och Fastighetslista enligt tidigare ärendenummer TKN 2020-230 och KS 2020-410 Verksamhetsområde Åkerö, Västergården och Djursnäs - Vattenförsörjning och spillvattenavlopp.

Beslutsunderlag

§8 KSAU protokollsutdrag avseende investering 2021 gällande projektering för utbyggnad av allmänna VA-anläggningen i Åkerö verksamhetsområde

Beslutande sammanträde

Beslutsgång

Ordföranden frågar om kommunstyrelsen kan besluta i enlighet med kommunstyrelsens arbetsutskotts förslag, och finner att kommunstyrelsen beslutar i enlighet med förslaget.

Beslutet ska skickas till

Tekniska kontoret
VA-avdelningen
Verksamhetssamordnare VA-avdelningen
Handläggare tjänsteärende

Kommunstyrelsens arbetsutskott

§8

Dnr KS 2020-1999

Investering 2021 gällande projektering för utbyggnad av allmänna VA-anläggningen i Åkerö verksamhetsområde Beslut

Kommunstyrelsens arbetsutskott föreslår:

Kommunstyrelsen beslutar:

1. Anslå 6 000 tkr för projektering inklusive omkostnader av verksamhetsområdet Åkerö, Västergården och Djursnäs.
2. Investeringen finansieras med kommunstyrelsens anslag för investeringar 2021.
3. Om att den uppkomna kapitalkostnaden på 210 tkr årligen finansieras inom VA-kollektivet genom anläggningsavgifter och brukningsavgifter när VA- anläggningen är färdigbyggd.

Sammanfattning av ärendet

Tekniska kontoret/VA-avdelningen föreslår kommunfullmäktige att utöka verksamhetsområdet för allmänna vattentjänster för vatten och spillvatten i Åkerö, Västergården och Djursnäs med omnejd. Sammanlagt berör ärendet 205 stycken fastigheter, vilka kommer att få anslutning till kommunens framtida allmänna VA- anläggning, se bild 1 och bilaga 1 och Fastighetslista enligt tidigare ärendenummer TKN 2020-230 och KS 2020-410 Verksamhetsområde Åkerö, Västergården och Djursnäs - Vattenförsörjning och spillvattenavlopp.

Beslutsunderlag

Tjänsteutlåtande avseende investering 2021 gällande projektering för utbyggnad av allmänna VA-anläggningen i Åkerö verksamhetsområde
Bilaga 1 - Åkerö Verksamhetsområde vatten och spillvatten
Bilaga 2 - Verksamhetsområde Åkerö fastighetslista
Bilaga 3 - Åkerö Verksamhetsområde
Bilaga 4 - Protokollsutdrag §127 TKN Investering 2020 Projektering av utbyggnad av allmänna VA-anläggningen i Åkerö verksamhetsområde(314930) (0)_TMP

Beslutande sammanträde

Beslutsgång

Ordföranden frågar om kommunstyrelsens arbetsutskott kan besluta i enlighet med kommunstyrelsekontorets tjänsteutlåtandes förslag, och finner att kommunstyrelsens arbetsutskott beslutar i enlighet med förslaget.

Beslutet ska skickas till

Tekniska kontoret
VA-avdelningen
Verksamhetssamordnare VA-avdelningen



Handläggare tjänsteärende



Förvaltning och avdelning

Handläggare: Göran Wahlqvist
Titel: Projektledare VA
E-post: goran.wahlqvist@norrtalje.se

Till:
Kommunstyrelsens arbetsutskott

Investering 2021 gällande projektering för utbyggnad av allmänna VA-anläggningen i Åkerö verksamhetsområde

Förslag till beslut

Kommunstyrelsens arbetsutskott föreslår:

Kommunstyrelsen beslutar:

- 1 Anslå 6 000 tkr för projektering inklusive omkostnader av verksamhetsområdet Åkerö, Västergården och Djursnäs.
- 2 Att investeringen finansieras med kommunstyrelsens anslag för investeringar 2021.
- 3 Om att den uppkomna kapitalkostnaden på 210 tkr årligen finansieras inom VA-kollektivet genom anläggningsavgifter och bruksavgifter när VA- anläggningen är färdigbyggd.

Sammanfattning av tjänsteutlåtandet

Tekniska kontoret/VA-avdelningen föreslår kommunfullmäktige att utöka verksamhetsområdet för allmänna vattentjänster för vatten och spillvatten i Åkerö, Västergården och Djursnäs med omnejd. Sammanlagt berör ärendet 205 stycken fastigheter, vilka kommer att få anslutning till kommunens framtida allmänna VA- anläggning, se bild 1 och bilaga 1 och Fastighetslista enligt tidigare ärendenummer TKN 2020-230 och KS 2020-410 Verksamhetsområde Åkerö, Västergården och Djursnäs - Vattenförsörjning och spillvattenavlopp.

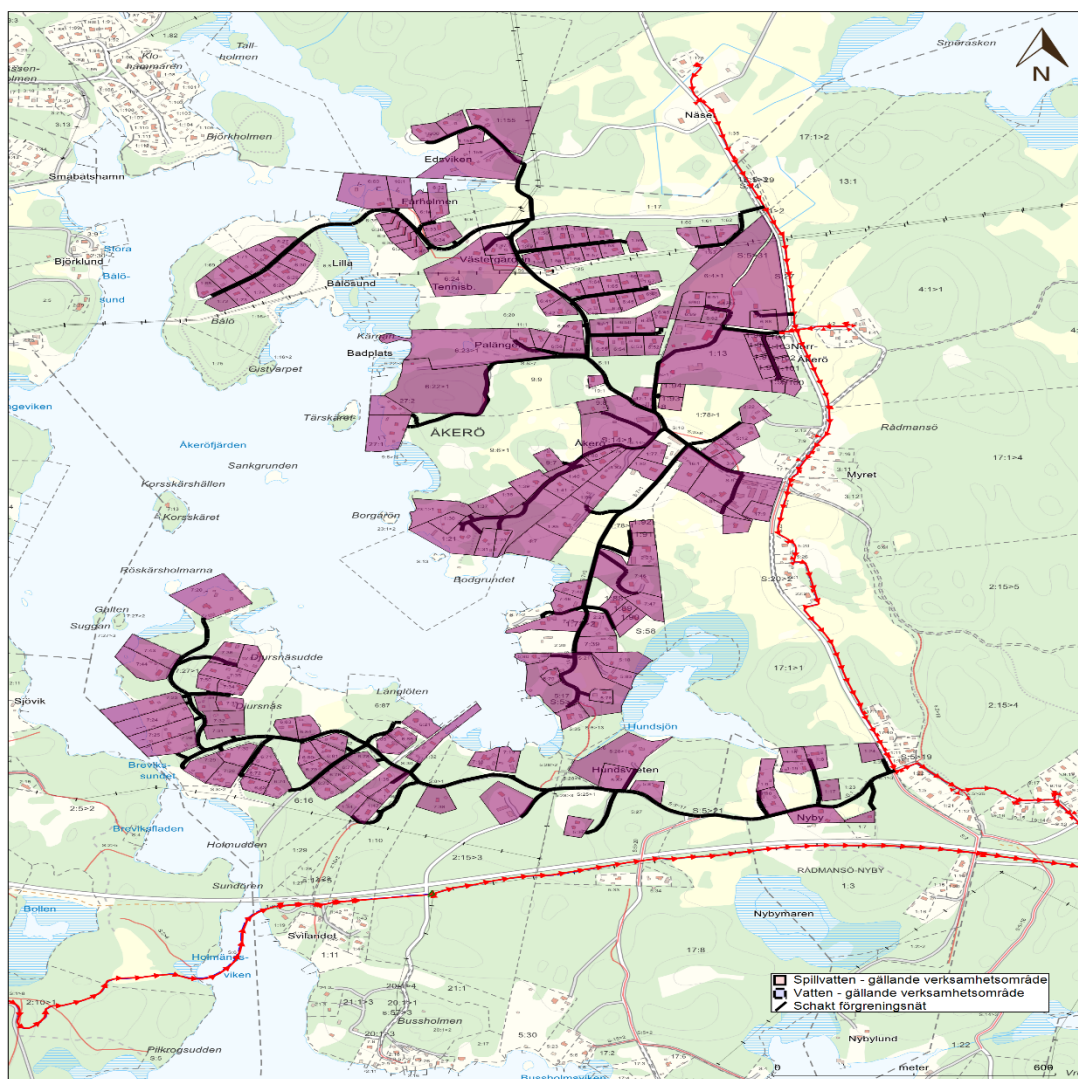


Bild 1 Föreslaget verksamhetsområde och denna finns som större bild i bilaga 1.

Samtliga fastigheter bedöms ha behov av allmänna vattentjänster i ett större sammanhang samt av hälso- och miljöskäl enligt § 6 lagen (2006:412) om allmänna vattentjänster (LAV). För fastigheter inom verksamhetsområde gäller Kommunens allmänna vatten- och avloppsanläggning (ABVA).

Samtidigt med beslut om verksamhetsområde behövs ett beslut om investeringsanslag för att kunna projektera och påbörja arbetet. Ansökta medel uppgår till 6 000 tkr och ska täcka kostnader för projektering, lantmåteriförrättning, inträngsersättning och interna resurser.

Ärendet

Beskrivning

I mellersta delen av Rådmansö ligger trakterna Åkerö, Västergården och Djursnäs som sedan flera år tillbaka har planerats med kommunalt VA och sedan flera år funnits med i kommunens VA-plan med krav på utbyggnad. I och med att ombyggnationen av Kapellskärs reningsverk beräknas vara färdigutbyggt år 2021, har VA- anläggningen möjlighet att ta emot spillvattnet från bland annat detta område. Aktuellt föreslaget område har flera tätbebyggda delområden, men även stora ytor av åker- och skogsmark. 2014 byggdes en överföringsledning genom Åkerö mot Kapellskärsvägen E18 med tillhörande pumpstation som pumpar vidare till Kapellskärs reningsverk.

Kommunstyrelsekontoret/VA-avdelningen föreslår kommunfullmäktige att utöka verksamhetsområdet för allmänna vattentjänster - vatten och spillvatten. Sammanlagt berör ärendet 205 stycken fastigheter

som planeras att få anslutning till kommunens allmänna VA- anläggning. Samtliga fastigheter bedöms ha behov av allmänna vattentjänster i ett större sammanhang, hälso- och miljö skäl enligt § (LAV). VA-avdelningen föreslår de rättigheter och skyldigheter som följer av LAV.

Bygg- och miljönämndens bedömning i underlaget till gällande VA-plan och tillsyn i området är att det finns ett stort behov av allmänna vattentjänster i området. Behovet föreligger både med avseende på status i närliggande recipient Åkeröfjärden, Prästgårdsfjärden och tillgången till grundvatten av god kapacitet och kvalitet. Bygg- och miljönämnden har den 2015-09-30 (BMN § 62) hemställt i kommunfullmäktige om utbyggnad av allmänna vattentjänster i Åkerö. En detaljplan har antagits på Åkerö med krav på allmänna vattentjänster med anledning av otillräcklig grundvattenkapacitet i området.

Lagkrav

Enligt 6 § lagen (2006:412) om allmänna vattentjänster (LAV) ska kommunen, om det med hänsyn till skyddet för människors hälsa eller miljön behöver ordnas vattenförsörjning eller avlopp i ett större sammanhang, hälso- och miljöskäl för en viss befintlig eller blivande bebyggelse, bestämma det verksamhetsområde inom vilket vattentjänsten eller vattentjänsterna behöver ordnas, och se till att behovet snarast, och så länge behovet finns kvar, tillgodoses i verksamhetsområdet genom en allmän VA- anläggning.

Koppling till gällande styrdokument

Området ingår i VA-plan 2020, bilaga 2 TKN 2020-457

Att fastigheter erbjuds kommunala VA-tjänster bidrar till kommunens mål om en hållbar tillväxt och utveckling genom att dricksvattenförsörjningen likväl som avloppsvattenreningen för fastigheterna säkerställs långsiktigt.

Ekonomiska konsekvenser och riskanalys

För bebyggda fastigheter innanför verksamhetsområdet uppkommer avgiftsskyldighet för allmänna vattentjänster i enlighet med § 24-28 §§ LAV.

Det sökta investeringsanslaget uppgår till 6 000 tkr, där interna resurser står för 2 000 tkr och projektering samt lantmäteriförrättning med intrångsersättning, framtagande av riskanalys samt vibrationsalstrande arbeten och för/efter besiktningar står för 4 000 tkr. Detta motsvarar en kapitalkostnad på 210 tkr årligen, se tabell 1, som behöver finansieras inom VA-kollektivet genom anläggningsavgifter och brukningsavgifter när VA-anläggningen är färdigbyggd.

Tabell 1 Projekteringskostnad Åker, Västergården och Djursnäs

Projekteringskostnad	tkr
Avskrivningstid år	50
Investering	6 000
Avskrivning per år	120
Räntekostnad per år	90
Kapitaltjänstkostnader totalt	210

Investeringsmedel för byggkostnader kommer att behöva sökas framöver, för att möjliggöra själva anläggningen av VA-infrastrukturen till dessa 205 stycken fastigheter. Investeringskostnaden för att bygga ut det lokala nätet inom verksamhetsområdet har bedömts utifrån uppskattad schaktningslängd om cirka 12 600 m. Kostnaden för detta beror på vilken teknisk lösning som avses att byggas, men även platsförutsättningar. Ekonomiska spannet är från 53 402 tkr till 105 030 tkr, se underlag i bilaga 3, Åkerö Verksamhetsområde - Ekonomisk analys.

Anslutningsavgifter beräknas motsvara en intäkt på 55 555 tkr baserat på 2021 års anläggningsavgift, vilket motsvarar en avgift på 271 tkr per fastighet, se underlag i bilaga 3: Åkerö Verksamhetsområde– Ekonomisk analys.

Alla belopp är exklusive moms.

Om projektet avslås och inte går vidare med utbyggnad av verksamhetsområde, bedöms det ge ett flertal konsekvenser, som att:

- Investering i utbyggd överföringsledning och pumpstationer nyttjas inte.
- Full driftsättning av utbyggnaden Kapellskär reningsverk är avhängig att verket tar emot spillvatten från planerade verksamhetsområden. Investeringar nyttjas inte till sin fulla potential.
- Fastighetsägarna i området får åter en oviss väntan på kommunalt VA. Osäkerhet i om obebbyggda tomter ska byggas med gemensam eller enskild anläggning för dricks- och spillvatten. När och om reinvestering i bebyggda fastigheter ska genomföras.
- Recipienten Åkeröfjärden, Prästgårdsfjärden fortsätter att påverkas av området i en negativ riktning.
- Tillgången till grundvatten av kapacitet och kvalitet fortsätter att minska i området.

Förvaltningens analys och slutsatser

Utbyggnaden av detta område är nödvändig för att rättigheter och skyldigheter enligt LAV och kommunens VA- taxa samt allmänna bestämmelser för användandet av Norrtälje kommuns allmänna vatten- och avloppsanläggning (ABVA) ska gälla för de berörda fastigheterna.

Området har varit aktuellt sedan en längre tid tillbaka och behovet finns fortfarande kvar och är utnämnd i "VA-plan 2020.

VA-avdelningen har samrått med Bygg- och miljönämnden, då deras bedömning är att det finns ett stort behov av allmänna vattentjänster i området.

Ärendet har behandlats i Teknik- och Klimatnämnden.

Tidplaner

Utförandetid för projektet beräknas till 3-5 år. Projektet befinner sig för nuvarande i initieringsfas. Om utökning av verksamhetsområde beslutas och medel anslås av kommunfullmäktige kommer projektering påbörjas under andra kvartal 2021. Därefter kommer investeringsmedel för byggande av anläggningen att sökas och upphandling av entreprenör ske under år 2022. Genomförande påbörjas i slutet av år 2022 och beräknas pågå i cirka tre år. Området är stort geografiskt och anslutning kommer att ske allt eftersom de olika områdena blir klara och kan tas i drift. Se övergripande tidplan i bild 2.

	2019		2020				2021				2022				2023			
	Q3	Q4	Q1	Q2	Q3	Q4	Q1	Q2	Q3	Q4	Q1	Q2	Q3	Q4	Q1	Q2	Q3	Q4
Förstudiefasen (BP0)	■																	
Initieringsfasen (BP1)						■												
Projekteringsfasen (BP2)							■	■										
Upphandlingsfasen (BP3)									■									
Genomförandefasen (BP4)										■	■	■	■	■				
Överlämningsfasen (BP5)																	■	
Avvecklingsfasen (BP6)																		■

Bild 2 Tidplan för projekt Åkerö, Västergården, Djursnäs verksamhetsområde.

Mats Pernhem
Förvaltningsdirektör
Tekniska kontoret

Anders Gelandér
Avdelningschef
VA-avdelningen

Bilagor

- Bilaga 1: Åkerö Verksamhetsområde vatten och spillvatten
- Bilaga 2: Verksamhetsområde Åkerö fastighetslista
- Bilaga 3: Åkerö Verksamhetsområde- Ekonomisk analys
- Bilaga 4 – Teknik- och klimatnämndens protokollsutdrag från den 15 december 2020.

Beslut skickas till

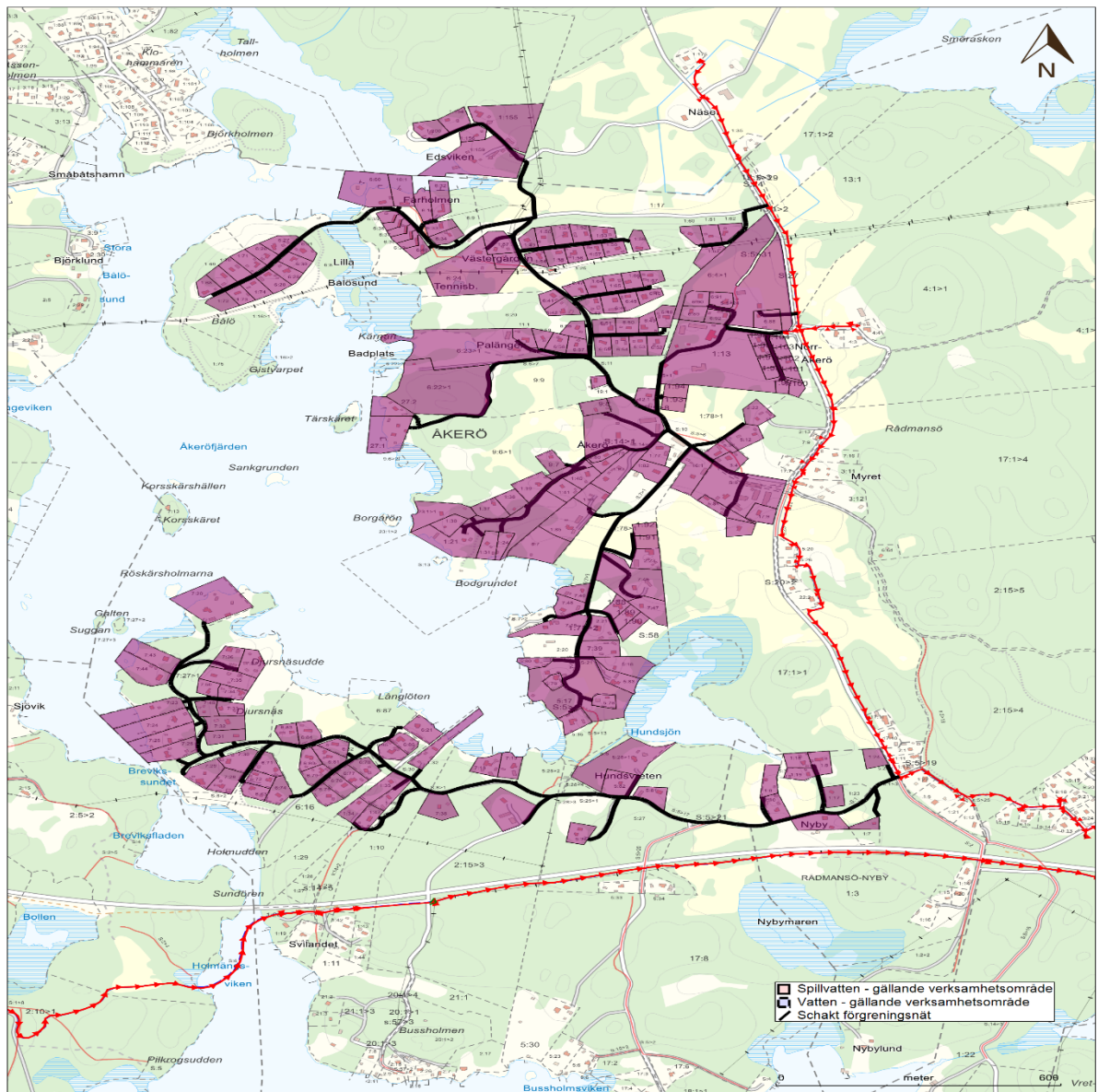
Tekniska kontoret
VA-avdelningen
Verksamhetssamordnare VA-avdelningen
Handläggare tjänsteärende



Bilaga 1

Åkerö Verksamhetsområde

Översiktsritning för verksamhetsområdet Åkerö



POSTADRESS

Box 800, 761 28 Norrtälje
Kommunstyrelsekontoret

BESÖKSADRESS

Estunavägen 14

KONTAKT

0176-710 00

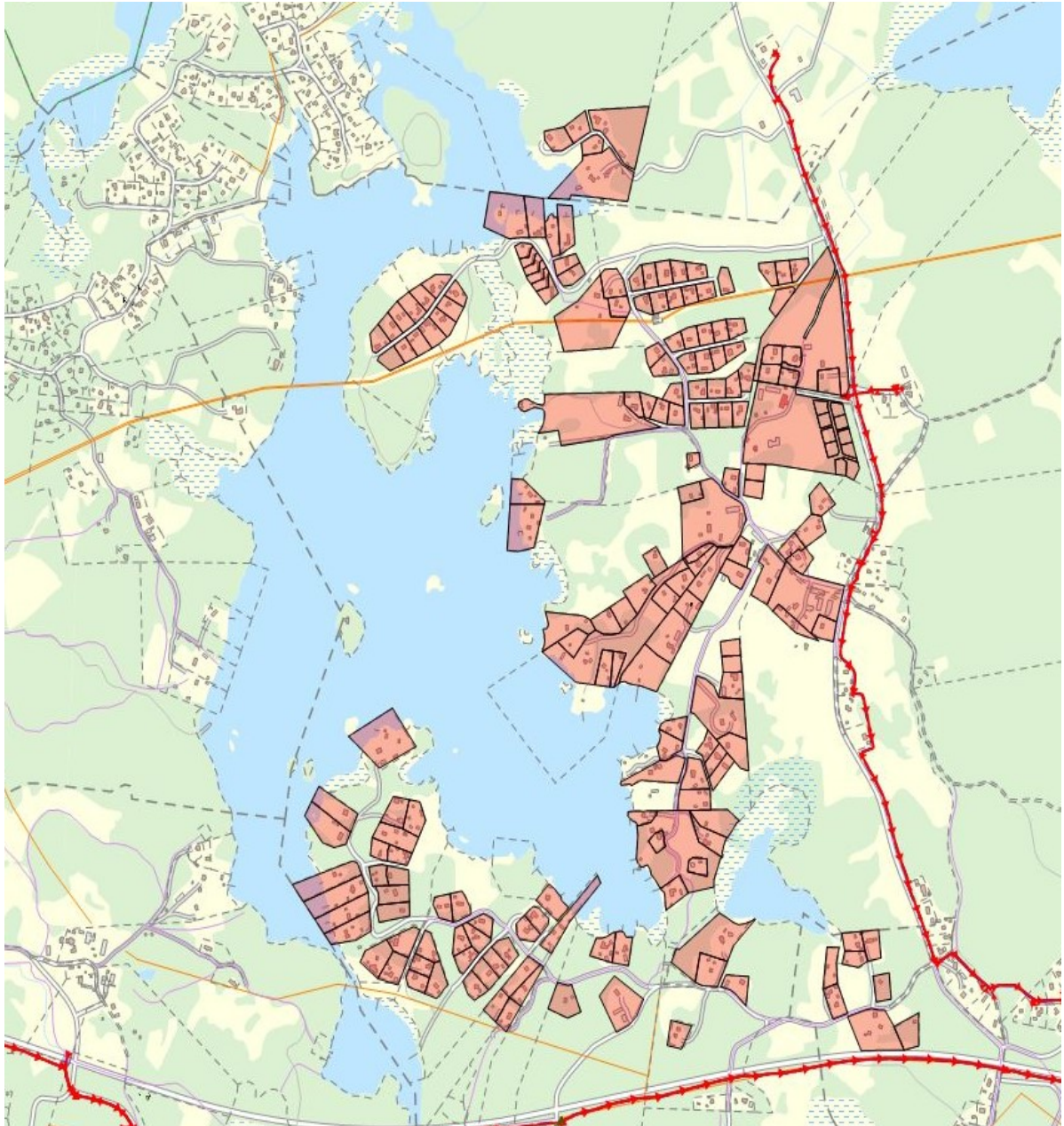
kontaktcenter@norrtalje.se

www.norrtalje.se



Åkerö Verksamhetsområde Spillvatten

Översiktsritning



POSTADRESS

Box 800, 761 28 Norrtälje
Kommunstyrelsekontoret

BESÖKSADRESS

Estunavägen 14

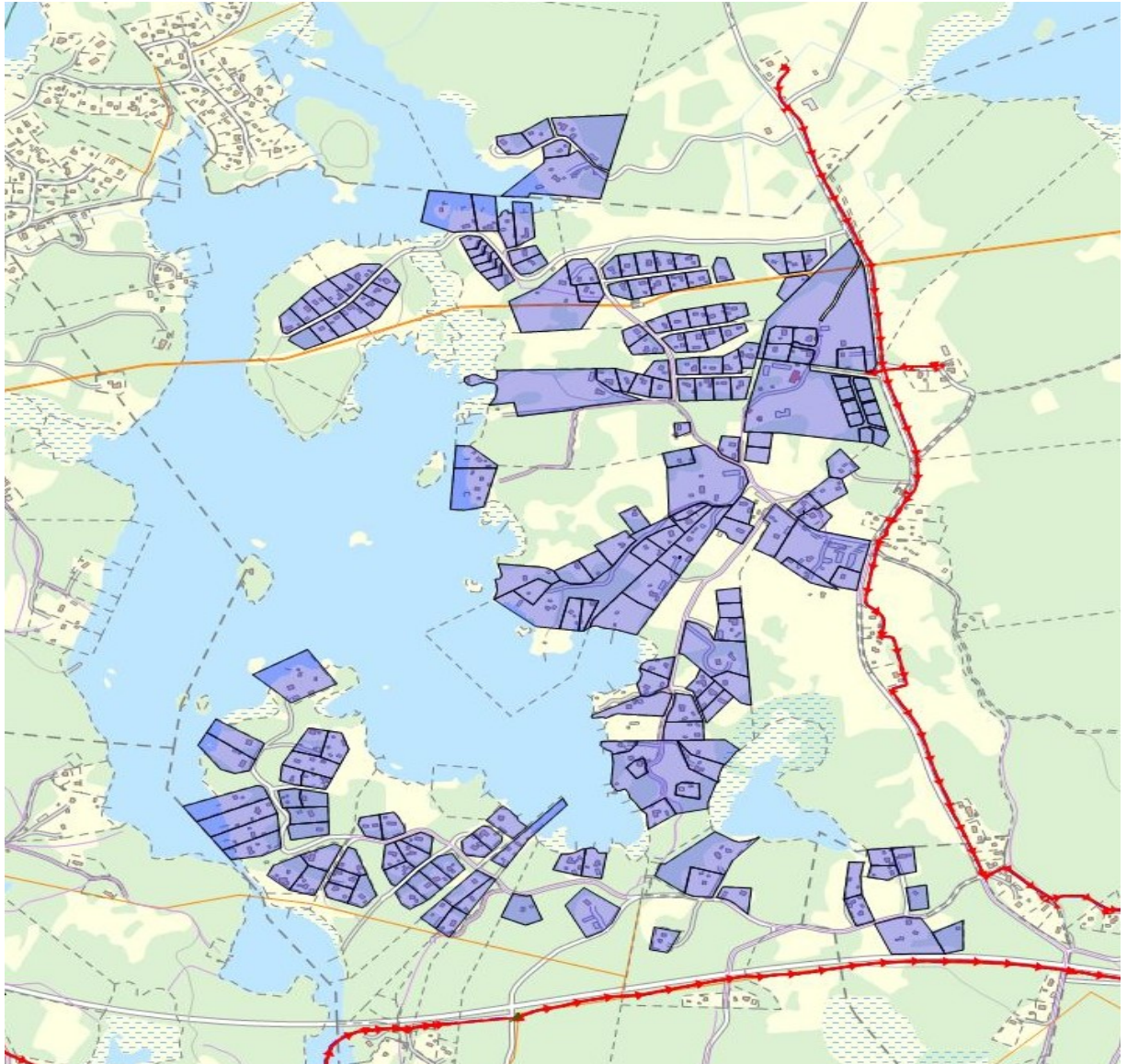
KONTAKT

0176-710 00
kontaktcenter@norrtaelje.se
www.norrtaelje.se



Åkerö Verksamhetsområde Vatten

Översiktsritning



POSTADRESS

Box 800, 761 28 Norrtälje
Kommunstyrelsekontoret

BESÖKSADRESS

Estunavägen 14

KONTAKT

0176-710 00
kontaktcenter@norrtalje.se
www.norrtalje.se



POSTADRESS

Box 800, 761 28 Norrtälje
Kommunstyrelsekontoret

BESÖKSADRESS

Estunavägen 14

KONTAKT

0176-710 00
kontaktcenter@norttalje.se
www.norttalje.se



Verksamhetsområde Åkerö fastighetslista

Bilaga 2

Fastighetsbeteckning				
RÅDMANSÖ 1:154>1	ÅKERÖ 1:68>1	ÅKERÖ 5:82>1	ÅKERÖ 6:78>1	ÅKERÖ 17:8>1
RÅDMANSÖ 1:155>1	ÅKERÖ 1:69>1	ÅKERÖ 5:83>1	ÅKERÖ 6:79>1	ÅKERÖ 17:9>1
RÅDMANSÖ 1:156>1	ÅKERÖ 1:70>1	ÅKERÖ 6:4>1	ÅKERÖ 6:80>1	ÅKERÖ 19:1>1
RÅDMANSÖ 1:159>1	ÅKERÖ 1:71>1	ÅKERÖ 6:14>1	ÅKERÖ 6:81>1	ÅKERÖ 23:1>1
RÅDMANSÖ 1:200>1	ÅKERÖ 1:72>1	ÅKERÖ 6:21>1	ÅKERÖ 6:82>1	ÅKERÖ 27:1>1
RÅDMANSÖ-NYBY 1:3>1	ÅKERÖ 1:73>1	ÅKERÖ 6:22>1	ÅKERÖ 6:83>1	ÅKERÖ 27:2>1
RÅDMANSÖ-NYBY 1:7>1	ÅKERÖ 1:74>1	ÅKERÖ 6:23>1	ÅKERÖ 6:84>1	
RÅDMANSÖ-NYBY 1:8>1	ÅKERÖ 1:77>1	ÅKERÖ 6:24>1	ÅKERÖ 6:85>1	
RÅDMANSÖ-NYBY 1:9>1	ÅKERÖ 1:79	ÅKERÖ 6:26>1	ÅKERÖ 6:86>1	
RÅDMANSÖ-NYBY 1:10>1	ÅKERÖ 1:80>1	ÅKERÖ 6:27>1	ÅKERÖ 6:88>1	
RÅDMANSÖ-NYBY 1:17>1	ÅKERÖ 1:82>1	ÅKERÖ 6:28>1	ÅKERÖ 6:89>1	
RÅDMANSÖ-NYBY 1:18>1	ÅKERÖ 1:83>1	ÅKERÖ 6:29>1	ÅKERÖ 6:90>1	
RÅDMANSÖ-NYBY 1:19>1	ÅKERÖ 1:84>1	ÅKERÖ 6:30>1	ÅKERÖ 6:91>1	
RÅDMANSÖ-NYBY 1:24>2	ÅKERÖ 1:85>1	ÅKERÖ 6:31>1	ÅKERÖ 6:92>1	
ÅKERÖ 1:7>1	ÅKERÖ 1:87>1	ÅKERÖ 6:32>1	ÅKERÖ 7:15>1	
ÅKERÖ 1:13>1	ÅKERÖ 1:88>1	ÅKERÖ 6:33>1	ÅKERÖ 7:18>1	
ÅKERÖ 1:21>1	ÅKERÖ 1:89>1	ÅKERÖ 6:34>1	ÅKERÖ 7:19>1	
ÅKERÖ 1:24>1	ÅKERÖ 1:90>1	ÅKERÖ 6:35>1	ÅKERÖ 7:20>1	
ÅKERÖ 1:30>1	ÅKERÖ 1:91>1	ÅKERÖ 6:36>1	ÅKERÖ 7:23>1	

POSTADRESS

Box 800, 761 28 Norrtälje
Kommunstyrelsekontoret

BESÖKSADRESS

Estunavägen 14

KONTAKT

0176-710 00
kontaktcenter@norrtalje.se
www.norrtalje.se



ÅKERÖ 1:31>1	ÅKERÖ 1:92>1	ÅKERÖ 6:37>1	ÅKERÖ 7:24>1
ÅKERÖ 1:32>1	ÅKERÖ 1:93>1	ÅKERÖ 6:38>1	ÅKERÖ 7:25>1
ÅKERÖ 1:34	ÅKERÖ 1:94>1	ÅKERÖ 6:39>1	ÅKERÖ 7:26>1
ÅKERÖ 1:35>1	ÅKERÖ 1:95>1	ÅKERÖ 6:40>1	ÅKERÖ 7:28>1
ÅKERÖ 1:37>1	ÅKERÖ 1:96>1	ÅKERÖ 6:41>1	ÅKERÖ 7:29>1
ÅKERÖ 1:38>1	ÅKERÖ 1:97>1	ÅKERÖ 6:42>1	ÅKERÖ 7:30>1
ÅKERÖ 1:39>1	ÅKERÖ 1:98>1	ÅKERÖ 6:43>1	ÅKERÖ 7:31>1
ÅKERÖ 1:40>1	ÅKERÖ 1:99>1	ÅKERÖ 6:44>1	ÅKERÖ 7:32>1
ÅKERÖ 1:41>1	ÅKERÖ 1:100>1	ÅKERÖ 6:45>1	ÅKERÖ 7:33>1
ÅKERÖ 1:46>1	ÅKERÖ 1:101>1	ÅKERÖ 6:46>1	ÅKERÖ 7:34>1
ÅKERÖ 1:47>1	ÅKERÖ 1:102>1	ÅKERÖ 6:47>1	ÅKERÖ 7:35>1
ÅKERÖ 1:48>1	ÅKERÖ 1:103>1	ÅKERÖ 6:48>1	ÅKERÖ 7:36>1
ÅKERÖ 1:49>1	ÅKERÖ 1:104>1	ÅKERÖ 6:49>1	ÅKERÖ 7:37>1
ÅKERÖ 1:50>1	ÅKERÖ 2:15>3	ÅKERÖ 6:50>1	ÅKERÖ 7:38>1
ÅKERÖ 1:51>1	ÅKERÖ 2:21>1	ÅKERÖ 6:51>1	ÅKERÖ 7:39>1
ÅKERÖ 1:52>1	ÅKERÖ 2:22>1	ÅKERÖ 6:52>1	ÅKERÖ 7:40>1
ÅKERÖ 1:53>1	ÅKERÖ 2:23>1	ÅKERÖ 6:53>1	ÅKERÖ 7:43>1
ÅKERÖ 1:54>1	ÅKERÖ 3:4>1	ÅKERÖ 6:54>1	ÅKERÖ 7:44>1
ÅKERÖ 1:55>1	ÅKERÖ 5:12>1	ÅKERÖ 6:55>1	ÅKERÖ 7:46>1
ÅKERÖ 1:56>1	ÅKERÖ 5:17>1	ÅKERÖ 6:56>1	ÅKERÖ 7:47>1
ÅKERÖ 1:57>1	ÅKERÖ 5:18>1	ÅKERÖ 6:57>1	ÅKERÖ 7:48>1
ÅKERÖ 1:58>1	ÅKERÖ 5:28>1	ÅKERÖ 6:58>1	ÅKERÖ 7:49>1

POSTADRESS

Box 800, 761 28 Norrtälje
Kommunstyrelsekontoret

BESÖKSADRESS

Estunavägen 14

KONTAKT

0176-710 00
kontaktcenter@norrtalje.se
www.norrtalje.se



ÅKERÖ 1:59>1	ÅKERÖ 5:31>1	ÅKERÖ 6:59>1	ÅKERÖ 7:50>1
ÅKERÖ 1:60>1	ÅKERÖ 5:35>1	ÅKERÖ 6:60>1	ÅKERÖ 9:6>1
ÅKERÖ 1:61>1	ÅKERÖ 5:36>1	ÅKERÖ 6:71>1	ÅKERÖ 9:7>1
ÅKERÖ 1:62>1	ÅKERÖ 5:37>1	ÅKERÖ 6:72>1	ÅKERÖ 9:8>1
ÅKERÖ 1:63>1	ÅKERÖ 5:78>1	ÅKERÖ 6:73>1	ÅKERÖ 10:1>1
ÅKERÖ 1:64>1	ÅKERÖ 5:79>1	ÅKERÖ 6:74>1	ÅKERÖ 11:1>1
ÅKERÖ 1:65>1	ÅKERÖ 5:80>1	ÅKERÖ 6:75>1	ÅKERÖ 12:1>1
ÅKERÖ 1:66>1	ÅKERÖ 5:81>1	ÅKERÖ 6:76>1	ÅKERÖ 16:1>1
ÅKERÖ 1:67>1		ÅKERÖ 6:77>1	ÅKERÖ 17:1>1

POSTADRESS

Box 800, 761 28 Norrtälje
Kommunstyrelsekontoret

BESÖKSADRESS

Estunavägen 14

KONTAKT

0176-710 00
kontaktcenter@norttalje.se
www.norttalje.se

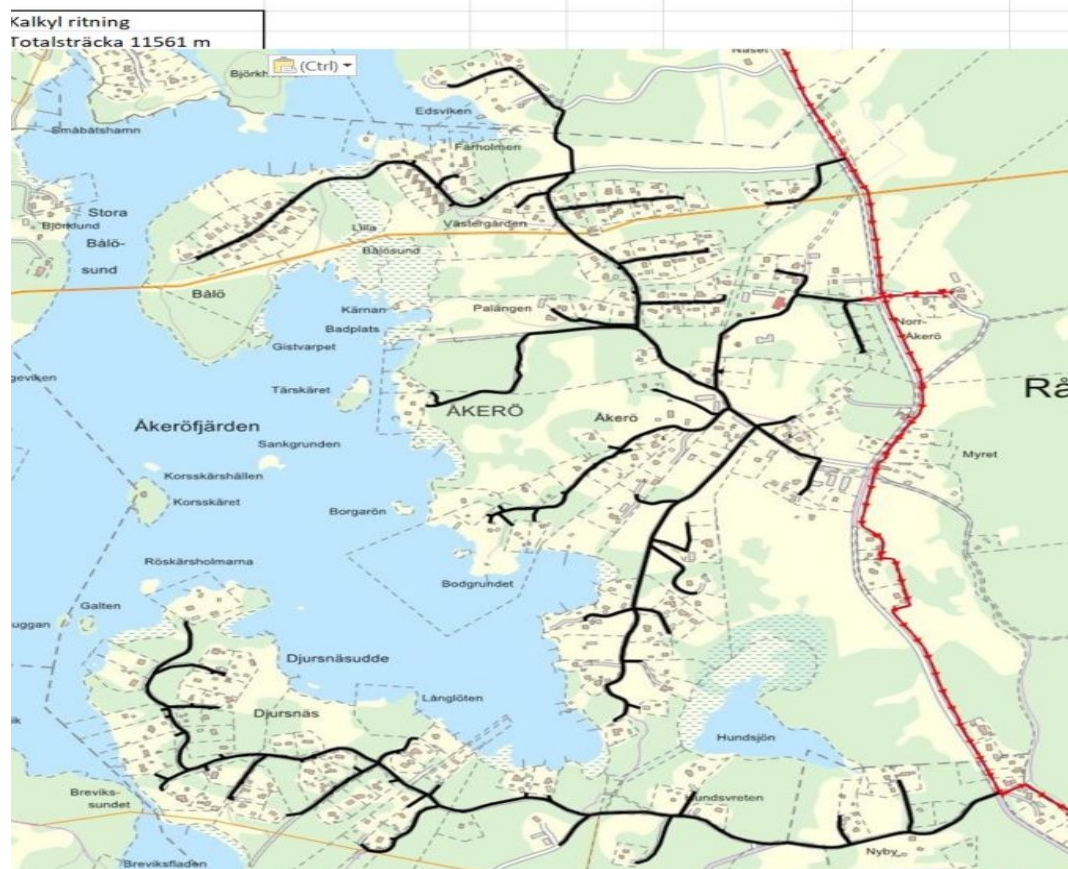


Åkerö Verksamhetsområde bilaga 3

Ekonomisk analys

Kalkyl förutsättningar

1	Ledningslängd:	12 600 m
2	Berg:	40% av ledningsträcka
3	Byggherekostnader:	15 %
4	Antal fastigheter:	205 st
5	Överföringsledning till Kapellskärsledningen:	Används befintlig
6	Vägyta:	Grus
7	Vägområdes bredd:	4,5m-15m
8	Översiktsritning ledningsdragnig:	Ja
9	Anslutningsavgift 2021 (2020*6%) :	2020 års taxa påslag
10	1 st Lägnhet och tomtyta på 2000m ³ :	271 tkr /fastighet



POSTADRESS

Box 800, 761 28 Norrtälje
Kommunstyrelsekontoret

BESÖKSADRESS

Estunavägen 14

KONTAKT

0176-710 00
kontaktcenter@norrtaelje.se
www.norrtaelje.se



LTA Gruntförlagt låda /Värmekabel 0,5-0,7 överkant låda													
Åkerö VO	Antal fast	LPM ledning	å-pris LPM	Sum	å-pris pumpar	Sum	T:Sum	Byggherre kost 15 %	T:Sum inkl byggherre kost	Taxa /fast	DIFF	Kost per fastighet	Snitt kost/Lpm
Exkl. Berg	205	6937	3000	20 811 000	23 500	4 817 500	46 436 500	6 965 475	53 401 975	70 839 800	17 437 825	260 497	4619
Berg 40%		4624	4500	20 808 000									
Total ledningssträcka		11561											
LTA Utbred isolering Djup 1,2 m täckning överkant ledning													
Åkerö VO	Antal fast	LPM	å-pris LPM	Sum	å-pris pumpar	Sum	T:Sum	Byggherre kost 15 %	T:Sum inkl byggherre kost	Taxa /fast	DIFF	Kost per fastighet	Snitt kost/Lpm
Exkl. Berg	205	6937	3500	24 279 500	23 500	4 817 500	52 217 000	7 832 550	60 049 550	70 839 800	10 790 250	292 925	5194
Berg 40%		4624	5000	23 120 000									
Total ledningssträcka		11561											
LTA Fulldjup djup 1,7 överkant ledning													
Åkerö VO	Antal fast	LPM	å-pris LPM	Sum	å-pris pumpar	Sum	T:Sum	Byggherre kost 15 %	T:Sum inkl byggherre kost	Taxa /fast	DIFF	Kost per fastighet	Snitt kost/Lpm
Exkl. Berg	205	6937	4000	27 748 000	23 500	4 817 500	62 621 500	9 393 225	72 014 725	70 839 800	-1 174 925	351 291	6229
Berg 40%		4624	6500	30 056 000									
Total ledningssträcka		11561											
Blandsystem Självfall/LTA Djup 1,7 m överkant ledning													
Åkerö VO	Antal fast	LPM	å-pris LPM	Sum	å-pris pumpar	Sum	T:Sum	Byggherre kost 15 %	T:Sum inkl byggherre kost	Taxa /fast	DIFF	Kost per fastighet	Snitt kost/Lpm
Exkl. Berg	205	6937	5000	34 685 000	23 500	2 397 000	71 762 000	10 764 300	82 526 300	70 839 800	-11 686 500	402 567	7138
Berg 40%		4624	7500	34 680 000									
Total ledningssträcka		11561											
Självfall schaktdjup 1,7m-3,5m													
Åkerö VO	Antal fast	LPM	å-pris LPM	Sum	Sum	T:Sum	Byggherre kost 15 %	T:Sum inkl byggherre kost	Taxa /fast	DIFF	Kost per fastighet	Snitt kost/Lpm	
Exkl. Berg	205	6937	6500	45 090 500	0,00	91 330 500	13 699 575	105 030 075	70 839 800	-34 190 275	512 342	9085	
Berg 40%		4624	10000	46 240 000									
Total ledningssträcka		11561											

POSTADRESS

Box 800, 761 28 Norrtälje
Kommunstyrelsekontoret

BESÖKSADRESS

Estunavägen 14

KONTAKT

0176-710 00

kontaktcenter@norrtalje.se

www.norrtalje.se

Teknik- och klimatnämnden

§127

Dnr TKN 2020-708

Investering 2020 Projektering av utbyggnad av allmänna VA- anläggningen i Åkerö verksamhetsområde Beslut

Teknik- och klimatnämnden föreslår:

Kommunstyrelsen föreslår:

1. Kommunfullmäktige utökar verksamhetsområdet för allmänna vattentjänster enligt vad som framgår i bilaga 1 till tekniska kontorets tjänsteutlåtande från den 19 november 2020. Kommunstyrelsen beslutar för egen del: 1 Anslå 6 000 tkr för projektering inklusive omkostnader av verksamhetsområdet Åkerö, Västergården och Djursnäs.
- 2 Investeringen finansieras med kommunstyrelsens anslag för investering.
- 3 Uppkomna kapitalkostnaden på 210 tkr årligen finansieras inom VA-kollektivet genom anläggningsavgifter och bruksavgifter när VA- anläggningen är färdigbyggd.

Sammanfattning av ärendet

Tekniska kontoret/VA-avdelningen föreslår kommunfullmäktige att utöka verksamhetsområdet för allmänna vattentjänster för vatten och spillvatten i Åkerö, Västergården och Djursnäs med omnejd. Sammanlagt berör ärendet 205 stycken fastigheter, vilka kommer att få anslutning till kommunens framtida allmänna VA- anläggning, se bild 1 och bilaga 1 och Fastighetslista enligt tidigare ärendenummer TKN 2020-230 och KS 2020-410 Verksamhetsområde Åkerö, Västergården och Djursnäs - Vattenförsörjning och spillvattenavlopp.

Samtliga fastigheter bedöms ha behov av allmänna vattentjänster i ett större sammanhang samt av hälso- och miljöskäl enligt § 6 lagen (2006:412) om allmänna vattentjänster (LAV). För fastigheter inom verksamhetsområde gäller Kommunens allmänna vatten- och avloppsanläggning (ABVA).

Samtidigt med beslut om verksamhetsområde behövs ett beslut om investeringsanslag för att kunna projektera och påbörja arbetet. Ansökta medel uppgår till 6 000 tkr och ska täcka kostnader för projektering, lantmåteriförrättning, intrångsersättning och interna resurser.

Beslutsunderlag

Tjänsteutlåtande verksamhetsområde Åkerö_TKN 2020-708
Åkerö Verksamhetsområde vatten och spillvatten bilaga 1
Verksamhetsområde Åkerö fastighetslista Bilaga 2
Åkerö Verksamhetsområde bilaga 3

Beslutande sammanträde

Yrkanden

Henrik Hedensiö (M) och Sverker Nyman (S) yrkar bifall till förslaget.



Beslutsgång

Ordförande frågar om teknik- och klimatnämnden kan besluta i enlighet med teknik- och klimatnämndens arbetsutskotts förslag, som bifalls av Henrik Hedensiö (M) och Sverker Nyman (S), och finner att nämnden beslutar i enlighet med förslaget.

Beslutet ska skickas till

Tekniska kontoret
VA-avdelningen
Verksamhetssamordnare VA-avdelningen
Handläggare tjänsteärende
Teknik- och klimatnämnden