

Verksamhetsplan 2022-2024

Utbildningsnämnd

Utkast 2022-01-19

NORRTÄLJE
KOMMUN



Innehåll

Vision och Värdegrund	3
Nämndens verksamhetsidé och verksamhetsområde	5
Nämndens inriktning 2022.....	6
Nämndens förutsättningar 2022.....	7
Mål, indikatorer och uppdrag.....	8
Målområde 1: Norrtälje kommun ska ha en sund och hållbar ekonomi.....	8
Nämndens bidrag till en positiv utveckling av målområde 1 och uppfyllelse av tillhörande inriktningsmål.....	8
1.1 Uppdrag och åtgärder till inriktningsmål en ekonomi i balans.....	8
Nämndens egna initiativ till inriktningsmål en ekonomi i balans	9
Indikatorer till inriktningsmål en ekonomi i balans.....	9
1.2 Uppdrag och åtgärder till inriktningsmål en effektiv verksamhet.....	9
Nämndens initiativ till inriktningsmål en effektiv verksamhet	10
Indikatorer till inriktningsmål en effektiv verksamhet.....	10
Målområde 2: Norrtälje kommun ska förvaltas och utvecklas på ett miljö- och klimatomfattigt hållbart sätt.....	11
Nämndens bidrag till en positiv utveckling av målområde 2 och uppfyllelse av tillhörande inriktningsmål.....	11
2.1 Uppdrag och åtgärder till inriktningsmål minska användningen av fossila bränslen.....	11
Indikatorer till inriktningsmål minska användningen av fossila bränslen.....	12
2.2 Uppdrag och åtgärder till inriktningsmål möjliggöra för energi, material och näringsämnen att ingå i kretslopp	12
Indikatorer till inriktningsmål minska användningen av fossila bränslen.....	13
Målområde 3: Norrtälje kommun ska ha en innovativ och serviceinriktad kommunal organisation – som sätter invånaren först	13
Nämndens bidrag till en positiv utveckling av målområde 3 och uppfyllelse av tillhörande inriktningsmål.....	13
3.1 Nämndens initiativ till inriktningsmål säkerställa att invånare och företag får snabb återkoppling och positivt bemötande i alla sina kontakter med kommunen.....	13
Nämndens indikatorer till inriktningsmål säkerställa att invånare och företag får snabb återkoppling och positivt bemötande i alla sina kontakter med kommunen.....	14
3.2 Nämndens egna initiativ till inriktningsmål ta vara på digitaliseringens möjligheter i kontakten med invånare och företag.....	14
Nämndens indikatorer till inriktningsmål ta vara på digitaliseringens möjligheter i kontakten med invånare och företag.....	14
3.3 Nämndens uppdrag och åtgärder till inriktningsmål införa, implementera och följa upp tjänstegarantier.....	15
Nämndens indikatorer till inriktningsmål införa, implementera och följa upp tjänstegarantier	15
Målområde 4: Norrtälje kommun ska vara en kunskapsinriktad skolkommun- där barn och unga rustas väl för framtiden och ges möjlighet att nå sin fulla potential	16
Nämndens bidrag till en positiv utveckling av målområde 4 och uppfyllelse av tillhörande inriktningsmål.....	16
4.1 Uppdrag och åtgärder till inriktningsmål skapa förutsättningar för höjda kunskapsresultat.....	16

Indikatorer till inriktningsmål skapa förutsättningar för höjda kunskapsresultat.....	17
Nämndens initiativ till inriktningsmål skapa förutsättningar för höjda kunskapsresultat	17
Nämndens verksamhetsmål till inriktningsmål skapa förutsättningar för höjda kunskapsresultat.....	17
4.2 Nämndens uppdrag och åtgärder till inriktningsmål öka tryggheten och trivseln i skolan	18
Nämndens indikatorer till inriktningsmål öka tryggheten och trivseln i skolan	18
Nämndens verksamhetsmål till inriktningsmål öka tryggheten och trivseln i skolan.....	18
4.3 Nämndens Uppdrag och åtgärder till inriktningsmål skapa en stödjande, uppmuntrande läromiljö	19
Nämndens initiativ till inriktningsmål skapa en stödjande, uppmuntrande läromiljö	19
Nämndens verksamhetsmål till inriktningsmål skapa en stödjande, uppmuntrande läromiljö	20
Målområde 5 Norrtälje kommun ska vara en trygg och säker kommun i både vardag och kris	20
Nämndens bidrag till en positiv utveckling av målområde 5 och uppfyllelse av tillhörande inriktningsmål.....	20
5.2 Nämndens uppdrag och åtgärder till inriktningsmål öka tryggheten i hemmet, med särskilt fokus på kvinnor och äldre invånare	21
Målområde 6 Norrtälje kommun ska vara en sammanhållen och företagsvänlig kommun- där människor utvecklas och entreprenadskap uppmuntras.....	21
Nämndens bidrag till en positiv utveckling av målområde 6 och uppfyllelse av tillhörande inriktningsmål.....	21
6.1 Nämndens uppdrag och åtgärder till inriktningsmål främja växande företag och få till stånd flera företagsetableringar.....	21
Nämndens indikatorer till inriktningsmål främja växande företag och få till stånd flera företagsetableringar	22
Målområde 7 Norrtälje kommun ska vara en inkluderande kommun- som främjar människors livskvalitet, egenmakt och egenförsörjning	22
Nämndens bidrag till en positiv utveckling av målområde 7 och uppfyllelse av tillhörande inriktningsmål.....	22
7.1 Nämndens initiativ till inriktningsmål främja egenförsörjning och integration.....	23
Nämndens indikatorer till inriktningsmål främja egenförsörjning och integration.....	23
7.2. Nämndens uppdrag och åtgärder till inriktningsmål skapa förutsättningar för kultur- och fritidsaktiviteter som främjar ökad livskvalitet	24
7.4 Nämndens uppdrag och åtgärder till inriktningsmål rätt insats ska ges i rätt tid och av rätt aktör	24
Ekonomi.....	25
Driftredovisning.....	25
Driftredovisning per verksamhet.....	25
Nämndens investeringar	26
Volymer	27
Risikanalyt	28
Organisation och ledningsstruktur.....	29
Styrdokument av särskild betydelse.....	31
Kommunen som arbetsgivare	32

Vision och Värdegrund

Vår vision: GLOBAL LIVSSTIL, LOKALT LIV

Norrtälje har en vision om framtiden. Det är en vision både för Norrtälje som kommun och för kommunkoncernens organisation. Den pekar ut färdriktningen för vårt agerande på kort och lång sikt i vår strävan att skapa attraktionskraft, tillväxt och en kommun som ger möjlighet för alla invånare att leva det liv var och en vill leva. Alla kan och får vara med och bidra till utvecklingen.

Frihet: Ditt sätt att leva

I Norrtälje kommun har du gott om svängrum att förverkliga dina drömmar, i såväl arbete som fritid. Här möter lugnet i naturen pulsen från Stockholm en spontanresa bort. Lev ut din frihet på stora ytor eller i liten vrå.

Förtroende: Trygghet på dina villkor

I Norrtälje kommun är alla välkomna. Tillsammans utgör vi en stadig grund att stå på, där du har chansen att forma ditt eget liv, oavsett vem du är. Här finns mycket plats och många möjligheter.

Framtid: Hållbar tillväxt i attraktiv miljö

Norrtälje är en kommun med gamla traditioner och nya idéer. Vi tar tillvara de historiska rötterna med blicken vänd framåt. Vi är driftiga och utvecklar vår framtid genom en levande vardag och hållbar utveckling av stad och landsbygd.

Vår värdegrund

Värdegrunden är en viktig och avgörande del i arbetet med en hållbar styrning av kommunen. Den beskriver hur vi ser på dem som är berörda av vår verksamhet, den ger också uttryck för vår människosyn, vårt förhållningssätt och hur vi ständigt har kvalitet och effektivitet i fokus. Höga krav ställs på kommunen när det gäller dialog med invånare, individanpassning, externa kontakter, hög kvalitet och god service på de tjänster kommunen levererar. Denna utveckling kommer med all säkerhet att öka i takt med att nya generationer växer upp. I detta sammanhang är det viktigt att Norrtälje kommun utvecklar hela sin organisations förmåga att möta de växande behoven och förväntningarna. Grunden för detta är den vision och de värden som kommunen ska vila på.

Invånaren först

Vi arbetar för invånaren. I Norrtälje kommun är vi lyhörda för möjligheter och lösningar som möter invånarens behov.

Det innebär att:

- vi alltid ska tänka vilket värde det ger för invånaren.
- vi har en tydlig, tillgänglig och transparent kommunikation.
- vi har ett professionellt, prestigelöst och gott bemötande.
- vi skapar tillit genom hög kvalitet i våra verksamheter.

Allas lika värde

Alla bemöts och behandlas lika och på ett respektfullt och professionellt sätt. Alla har olika förutsättningar men lika värde. I Norrtälje kommun respekterar vi alla individer oavsett kön, könsidentitet eller könsuttryck, ålder, etnicitet, religion, funktionsnedsättning och sexuell läggning.

Det innebär att:

- vi har ett inkluderande förhållningssätt där alla ges samma möjligheter.
- vi arbetar aktivt för att alla ska uppleva en rättvis behandling.
- vi ser olikheter som en tillgång och styrka
- vi tänker och agerar ur ett jämställdhetsperspektiv.

Höga förväntningar

Vi har höga förväntningar på såväl medarbetare som invånare. I Norrtälje kommun kan du förvänta dig en verksamhet med tydliga mål som möjliggör ett samhälle som är hållbart för framtiden.

Det innebär att:

- vi utgår från att alla kan och att alla vill.
- vi tar till vara på och skapar förutsättningar för kreativitet och uppmuntrar utveckling.
- vi ställer krav och erbjuder utmaningar.
- vi har en tillåtande attityd.

Nämndens verksamhetsidé och verksamhetsområde

Utbildningsnämndens uppgifter omfattar utbildning inom de frivilliga skolformerna för ungdomar som avslutat sin grundskoleutbildning eller motsvarande, samt för vuxna. Verksamheten omfattar gymnasieskola, gymnasiesärskola samt kommunal vuxenutbildning. Vuxenutbildningen innefattar skolformsdelarna kommunal vuxenutbildning på grundläggande och gymnasial nivå, (inklusive Yrkesvux), Komvux som särskild utbildning för vuxna (Särvux) samt Kommunal vuxenutbildning i svenska för invandrare (SFI).

Utbildningsnämnden fullgör Norrtälje kommuns uppgift som huvudman för de kommunala skolorna men även för de externa utbildningsanordnarna inom kommunal vuxenutbildning. Som huvudman ska nämnden följa upp verksamheten och fatta beslut hur den kommunala verksamheten ska organiseras, och hur resurserna ska fördelas inom respektive verksamhet. Utbildningsnämnden fullgör även kommunens uppgift som bidragsgivare till fristående gymnasieverksamhet, samt utövar kommunens rätt till insyn i fristående verksamheter belägna i kommunen. Utbildningsnämnden ska i samverkan med andra berörda aktörer verka för att utveckla och underlätta etablering av eftergymnasiala utbildningar i kommunen.

Utbildningsnämndens verksamheter omfattar ca 2 000 elever i gymnasieskolan och drygt 2 900 kursdeltagare inom vuxenutbildningen. I Norrtälje kommun finns 1 kommunal gymnasieskola, 3 fristående gymnasieskolor, 1 kommunal gymnasiesärskola och 1 fristående gymnasiesärskola. Ca 25% av eleverna i gymnasieskolan studerar i skolor belägna i andra kommuner, framförallt i Stockholms och Uppsala län. Inom vuxenutbildningen finns det 1 kommunal komvux-skola, 2 fristående skolor bedriver Komvux/SFI i Norrtälje kommun och 13 externa utbildningsanordnare som har skolor som finns belägna i Stockholmsregionen och Uppsala.

Vuxenutbildningen bedrivs med både traditionell kommunal vuxenutbildning (grundläggande och gymnasial nivå inklusive Yrkesvux, Särvux, SFI) men även också Lärcentrum för högskoleutbildning genom lokala studiegrupper från olika högre lärosätten.

Kommunen är huvudman för alla auktoriserade skolor som bedriver Komvux (inklusive SFI). Utöver ovanstående verksamhet svarar också utbildningsnämnden för det kommunala aktivitetsansvaret (KAA). Kommunerna är skyldiga att uppmärksamma och erbjuda insatser till ungdomar under 20 år som inte studerar i gymnasieskolan eller genomför någon motsvarande utbildning.

Nämndens inriktning 2022

Utbildningsnämnden ska verka för att alla elever, unga som vuxna, i Norrtälje kommun ges möjlighet till ett allsidigt utbildningsutbud som motsvarar efterfrågan hos eleverna, och tillgodoser arbetsgivarnas behov. Norrtälje kommun ingår i den gemensamma gymnasierregionen för Stockholms län. Det innebär att eleverna fritt kan välja gymnasieutbildning inom länet. Utbudet av utbildningar i egen regi ska vara väl avvägt, och ge förutsättningar att organisera utbildningsverksamheten på ett sätt som är ekonomiskt hållbart och som möjliggör att så många elever som möjligt får undervisning av behöriga lärare. Utbildningen ska vara likvärdig och av hög kvalitet. Alla utbildningsanordnare ska ges transparenta och konkurrensneutrala förutsättningar att bedriva utbildning.

Inriktningen för utbildningsnämndens verksamheter under perioden är fokus på kärnuppdraget. Det innebär fortsatt arbete för att skapa förutsättningar för höjda kunskapsresultat, ökad trygghet och trivsel i skolan, och en stödjande och uppmuntrande skolmiljö. Grunden för arbetet är fortsatt utveckling av det systematiska kvalitetsarbetet och elevhälsan samt stimulera så att kunskaper och förmågor inom entreprenörskap i skolan fördjupas och breddas, exempelvis innovation och företagande. Vuxenutbildningen ska bland annat bedrivas med utgångspunkt för kompetensförsörjningen till arbetslivet och ge en god grund för elevernas fortsatta utbildning. Elever inom vuxenutbildningen kan fritt välja bland de auktoriserade utbildningsanordnarna, inkl. egen regi.

Förutom kärnuppdraget ska nämnden även bidra till kommunens övergripande mål, d.v.s. att bedriva en effektiv verksamhet med en ekonomi i balans, att minska användningen av fossila bränslen, säkerställa innovation och en hög kommunal servicenivå.

Nämndens förutsättningar 2022

Coronapandemin under 2020-2021 har inneburit stora påfrestningar på utbildningsnämndens verksamheter chefer, medarbetare och elever utifrån såväl arbetsmiljö, pedagogiskt och ekonomiskt perspektiv. Personalen har tvingats ställa om arbetssätt och är på många håll hårt ansträngd.

Arbetet med att säkerställa det systematiska kvalitetsarbetet utifrån skollagens krav behöver fortsätta. Vi har för första gången kunnat inkludera nämndens verksamhetsplan i skolans systematiska kvalitetsarbete enligt skollagens intention. Nämnden har kvalitetsdialoger med rektorer för att nå en samsyn över prioriteringar och resursfördelningar vilket bidrar till att styrkedjan stärks. På grund av pandemin har förändringstakten minskat men kommer att återupptas. En utvärdering av nuvarande process kommer att genomföras under första kvartalet 2022. Utifrån den utvärderingen kommer eventuellt huvudmannens riktlinjer för det systematiska kvalitetsarbetet att revideras. En större utbildningsinsats utifrån de riktlinjerna kommer att genomföras.

Ett effektivt utnyttjande av lokaler är en förutsättning för god ekonomisk hushållning. Lokalerna i egen regi är i behov av underhåll och utveckling av den inre skolmiljön både för att stimulera lärandet och öka tryggheten, och därigenom bli attraktiv för personal och elever. Yrkesprogrammen på gymnasiet arbetar med förslag till nya lokaler för att skapa förutsättningar för en attraktiv yrkesutbildning i egen regi.

Den kommunala gymnasieskolan Rodengymnasiet har en ansträngd ekonomi till följd av flera års låg uppräkningsgrad av den läns-gemensamma programpengen. Det ställer i sin tur ytterligare krav på ett väl balanserat programutbud och en effektiv organisation på enhets- och central förvaltningsnivå. Kommunen behöver även inom ram för samarbetet i länet verka för att programpengen motsvarar verksamhetens behov.

Fortsatt utvecklat samarbete och samverkan mellan gymnasiet i egen regi samt andra aktörer på orten, liksom med vuxenutbildningen, är av största vikt för att maximera resursanvändningen och skapa ett allsidigt utbud i kommunen. En utökad samverkan inom nordostkommunerna inom gymnasiesidan påbörjades under 2020 och är under utveckling.

Vuxenutbildningens samverkan med såväl arbetsförmedling, bransch, socialkontor och näringslivsenhet är viktigt för såväl relevant utbildningsutbud som den enskildes etablering. Det finns även en väl fungerande regional samverkan inom vuxenutbildningen.

Vuxenutbildningen har de senaste åren vuxit i både antal sökande och elever, i synnerhet under pandemin, detta samtidigt som också ansvaret har ökat. Att vara flexibel utbildningsform samt utgöra en nationell och regional bas för kompetensförsörjningen innebär krav på att skapa utbildningsbehov som både möter branschens och den enskildes behov.

I etableringen av nyanlända kommer vuxenutbildningen få en tydligare roll då SFI ska erbjudas parallellt med utbildningar som exempelvis samhällsorienteringen. Vuxenutbildningens roll för integration har även tydliggjorts i kommunens integrationshandlingsplan och där Samhällsorientering nu knyts till vuxenutbildningens organisation.

Mål, indikatorer och uppdrag

Målområde 1: Norrtälje kommun ska ha en sund och hållbar ekonomi

Ambitionsnivå 2030: Norrtälje kommun ska ha en stärkt ekonomi som skapar maximal nytta för invånarna.

Inriktningsmål
1.1 En ekonomi i balans
1.2 En effektiv verksamhet

Nämndens bidrag till en positiv utveckling av målområde 1 och uppfyllelse av tillhörande inriktningsmål

Utbildningsnämndens resurser ska användas på ett sätt som ger alla elever tillgång till en likvärdig utbildning av hög kvalitet samtidigt som resurserna används ansvarsfullt och effektivt och i så stor utsträckning som möjligt bidrar till elevernas kunskapsutveckling.

Detta kan uppnås med en organisation och ett utbildningsutbud som möjliggör effektiva undervisningsgrupper i moderna och ändamålsenliga skollokaler, en väl genomtänkt resursfördelning och med fokus på de utvecklingsområden som identifieras inom ramen för det systematiska kvalitetsarbetet.

Kommunen har ett ansvar att tillhandahålla ett allsidigt utbildningsutbud och att alla behöriga ungdomar erbjuds utbildning på nationella program. Kommunen kan erbjuda utbildning som den själv anordnar, eller utbildning som anordnas av en annan kommun eller en region enligt samverkansavtal med kommunen eller regionen.

1.1 Uppdrag och åtgärder till inriktningsmål en ekonomi i balans

Se över hyressättningsmodellen och överför lokalansvaret för idrottshallar från Barn- och skolnämnden och Utbildningsnämnden till Kultur- och fritidsnämnden dygnet runt (som Barn- och skolnämnden och Utbildningsnämnden sedan förhyr per timme)

Uppdraget består av två tydliga men sammanhängande delar. Det första är att göra en genomlysning av existerande hyresmodell och baserat på analysen föreslå eventuella förändringar. Det andra är att säkerställa att lokalansvaret för idrottshallar överförs i enlighet med uppdraget. Teknik- och klimatnämnden är huvudansvarig för uppdraget.

Kvarvarande/nytt uppdrag	Bidrar till/Ansvarar för	Startdatum	Slutdatum
Nytt uppdrag	Bidrar till	2022-01-01	2022-04-30

Åtgärd	Ansvarig	Startdatum	Slutdatum
Utreda hyressättningsmodellen inkl. överföring av ansvar för idrottslokaler till KoF.	Verksamhetschef Verksamhetsstöd & Kansli UN	2022-01-01	2022-04-30

Beskrivning:

Barn- och utbildningskontoret bidrar till utredningen av förslag på hyressättningsmodell med konsekvensbeskrivning utifrån utbildningsnämndens verksamhetsområde. Underlag klart till budgetdialog 2022, beslut fattas i Mål och Budget 2023-2025.

Nämndens egna initiativ till inriktningsmål en ekonomi i balans

Nämndinitiativ	Ansvarig	Startdatum	Slutdatum
Ta fram nämndspecifika rutiner och riktlinjer avseende utbildningsnämndens ekonomistyrning inkl. fördelning centrala kostnader	Verksamhetschef Verksamhetsstöd & Kansli UN	2022-01-01	2022-12-31

Beskrivning:

Uppdraget innebär att ta fram nämndspecifika rutiner och riktlinjer avseende utbildningsnämndens ekonomistyrning, innefattande budget, uppföljning och prognos. Riktlinjer antas av utbildningsnämnden under andra halvåret 2022. I uppdraget ingår även att tydliggöra fördelning av centrala förvaltningskostnader mellan hemkommunsansvar och egen regi.

Åtgärd	Ansvarig	Startdatum	Slutdatum
Ta fram nämndspecifika rutiner och riktlinjer avseende utbildningsnämndens ekonomistyrning inkl. fördelning centrala kostnader			
Ta fram riktlinjer för utbildningsnämndens ekonomistyrning	Verksamhetschef Verksamhetsstöd & Kansli UN	2022-07-01	2022-12-31

Beskrivning:

Utbildningsnämnden antar riktlinjer under hösten 2022.

Indikatorer till inriktningsmål en ekonomi i balans

Indikator (KF)	Ansvarig	Utfall 2020	Prognos 2021	Mål 2021	Mål 2022	Mål 2023	Mål 2024
Budgetföljsamhet (grad av budgetavvikelse i % per nämnd)	Verksamhetschef Verksamhetsstöd & Kansli UN	+0,8%	4,1%	0.0%	0.0%	0.0%	0.0%

Egen beskrivning:

Källa: Ekonomisk redovisning Mätintervall: Månatligen

1.2 Uppdrag och åtgärder till inriktningsmål en effektiv verksamhet

Utreda programutbudet i gymnasiesärskolan för säkerställande av att gymnasiesärskolans resurser används effektivt och utifrån elevernas behov och önskemål

Enligt skollagen ska hemkommunen sträva efter att erbjuda elever i gymnasiesärskolan ett allsidigt urval av nationella program och nationella inriktningar. I dagsläget finns 9 nationella program. För elever som inte kan följa utbildningen på ett nationellt program ska det finnas individuellt program. Norrtälje kommun erbjuder i dagsläget 2 nationella program och individuella programmet i egen regi. Det låga elevtalet gör det svårt att erbjuda fler program utan att kostnaden per elev i gymnasiesärskolan blir alltför hög.

Effekt: Utredningen av programutbudet syftar till att säkerställa att gymnasiesärskolans resurser används effektivt och utifrån elevernas önskemål och behov.

Tidplan: Beslut om programutbud i gymnasiesärskolan från läsåret 2023/24 fattas av utbildningsnämnden under hösten 2022.

Kvarvarande/nytt uppdrag	Bidrar till/Ansvarar för	Startdatum	Slutdatum
Nytt uppdrag	Ansvarar för	2022-01-01	2022-12-31



Åtgärd	Ansvarig	Startdatum	Slutdatum
Initiera utredning av programutbud	Verksamhetschef Gymnasieskola & Vuxenutbildning	2022-01-01	2022-06-30

Nämndens initiativ till inriktningsmål en effektiv verksamhet

Nämndinitiativ	Ansvarig	Startdatum	Slutdatum
Översyn av programpeng för program som ej omfattas av samverkansavtal	Verksamhetschef Verksamhetsstöd & Kansli UN	2022-01-01	2022-04-30

Beskrivning:

Ny beräkning av programpengen ska vara framtagen till Mål- och budgetunderlag 2023–25.

Resursfördelning inom gymnasiet egen regi	Förvaltningschef UN	2022-01-01	2022-12-31
---	---------------------	------------	------------

Beskrivning:

Översyn av programpengens fördelning mellan egen regi och stödverksamheter, detta i syfte så att det en ändamålsenlig ekonomisk fördelning till skolans behov och kärnuppdrag. Kan ingå som del i nämndinitiativet att ta fram riktlinjer för utbildningsnämndens ekonomistyrning.

Åtgärd	Ansvarig	Startdatum	Slutdatum
Ta fram förslag till detaljerad beräkning av programpengen	Verksamhetschef Verksamhetsstöd & Kansli UN	2022-01-01	2022-08-31

Beskrivning:

Ny beräkning av programpengen ska vara framtagen till Mål- och budgetunderlag 2023-25.

Indikatorer till inriktningsmål en effektiv verksamhet

Indikator (KF)	Ansvarig	Utfall 2020	Prognos 2021	Mål 2021	Mål 2022	Mål 2023	Mål 2024
Andel elever folkbokförda i Norrtälje med gymnasieexamen inom tre år	Verksamhetschef Gymnasieskola & Vuxenutbildning	68,7%	65,2% Utfall 2021	68%	>rikssnitt	>rikssnitt	>rikssnitt

Egen beskrivning: Målvärde anges som rikssnitt då en stor andel av eleverna inte är inskrivna i huvudmannens verksamheter.

Källa: KOLADA N17445 **Mätintervall:** 1 g per år Årsredovisning

Kvalitetsindex Kommunal gymnasieskola	Bitr. verksamhetschef Gymnasieskola	65	65	>rikssnitt	>rikssnitt	>rikssnitt	>rikssnitt
---------------------------------------	-------------------------------------	----	----	------------	------------	------------	------------

Egen beskrivning: Detta är ett utvecklingsnyckeltal, baseras på värde för andel elever med examen inom fyra år och elevenkårsindex.

Källa: KOLADA U17401 **Mätintervall:** 1 g per år delårsrapport 2 efterföljande år

Rekommendationsgrad för kommunal vuxenutbildning i egen regi	Verksamhetschef Gymnasieskola & Vuxenutbildning	4,5	4,5	4,5	4,7	4,8	4,8
--	---	-----	-----	-----	-----	-----	-----

Egen beskrivning: Enkäten görs årligen och omfattar hela regionen, såväl externa utbildningsanordnare liksom kommunala utbildningsanordnare.

Källa: SWECO elevenkät **Mätintervall:** 1 g per år Årsredovisning

Resursindex, utbildning (Kommunal gymnasieskola)	Bitr. verksamhetschef gymnasieskola	85		>rikssnitt	>rikssnitt	>rikssnitt	>rikssnitt
--	-------------------------------------	----	--	------------	------------	------------	------------

Egen beskrivning: Indexet baseras på programvaljusterad kostnad per elev i kommunal gymnasieskola.

Källa: KOLADA U17001 **Mätintervall:** 1 g per år, delårsrapport 2 efterföljande år

Målområde 2: Norrtälje kommun ska förvaltas och utvecklas på ett miljö- och klimatmässigt hållbart sätt

Ambitionsnivå 2030: Norrtälje kommun ska vara en kommun som ligger i nationell framkant på miljö- och klimatområdet

Inriktningsmål

2.1 Minska användningen av fossila bränslen

2.2 Möjliggöra för energi, material och näringsämnen att ingå i kretslopp

2.3 Kommunens vattenförekomster ska uppnå god ekologisk och kemisk status senast 2021 eller 2027 (olika år beroende på vattenförekomst) Ingen av vattenförekomsternas status ska försämrats

2.4 Minimera risken för översvämningar vid skyfall

Nämndens bidrag till en positiv utveckling av målområde 2 och uppfyllelse av tillhörande inriktningsmål

Utbildningsnämndens verksamheter ska bidra till att inriktningsmålen 1 och 2 uppfylls. Detta sker genom åtgärder för att minska användningen av fossila bränslen, öka andelen närodlade och lokala produkter och minska matsvinnet i måltidsverksamheten.

I utbildningsnämndens verksamheter sker transporter framförallt inom ramen för yrkesutbildningarna och de egna fordon som används i verksamheten.

Matsvinnet ska följas upp och mätas i hela kedjan från produktion till servering, enligt Livsmedelsverkets riktlinjer.

2.1 Uppdrag och åtgärder till inriktningsmål minska användningen av fossila bränslen

Aktivt bidra i arbetet med att främja närodlade och lokala produkter

Utbildningsnämndens tolkning av uppdraget är att andelen närodlade och lokala produkter ska öka och att fler lokala producenter ska kunna leverera produkter till kommunens skolmåltidsverksamhet.

Användning av mer lokala och närodlade produkter kräver en omställning och en övergång till fler "svenska" grödor i måltidsproduktionen, samt att alternativa tillagningsmetoder till "traditionella" svenska råvaror kan utvecklas. Säsongsanpassning av menyer kan ske i större utsträckning för att skapa måltider som främjar den lokala tillgången.

Nuvarande livsmedelsavtal går ut 2022 och ny upphandling har genomförts under 2021. Genomförandet är avgörande för att möjliggöra för fler leverantörer att vara med och lämna anbud, alternativt att fler lokala producenter ska kunna ingå i de större leverantörernas avtal.

Kvarvarande/nytt uppdrag	Bidrar till/Ansvarar för	Startdatum	Slutdatum
Nytt uppdrag	Ansvarar för	2022-01-01	2022-12-31

Åtgärd	Ansvarig	Startdatum	Slutdatum
Implementera E-tjänst för lokala leverantörer	Måltidscontroller UN	2022-01-01	2022-12-31

Beskrivning:

Implementera E-tjänst för direktupphandling av lokala råvaror.

Samverka med upphandlade leverantörer	Måltidscontroller UN	2022-01-01	2022-12-31
---------------------------------------	----------------------	------------	------------

Beskrivning:

På regelbunden basis samverka med upphandlade leverantörer för att möjliggöra för lokala leverantörer att leverera via grossist.

Delta vid lokalt anordnade livsmedelsforum	Måltidscontroller UN	2021-12-15	2021-12-15
--	----------------------	------------	------------

Beskrivning:

Lokal mässa planeras tillsammans med Näringslivsenheten.

Indikatorer till inriktningsmål minska användningen av fossila bränslen

Indikator (KF)	Ansvarig	Utfall 2020	Prognos 2021	Mål 2021	Mål 2022	Mål 2023	Mål 2024
Andel fossilbränslefri energianvändning i upphandlade transporter i skolverksamheten (mattransporter, elevresor, skolskjuts)	Verksamhetschef Verksamhetsstöd & Kansli UN	u.s.	u.s.	u.s.	u.s.	u.s.	u.s.
Egen beskrivning:							
Andelen kg CO ₂ e per kg inköpta livsmedel i skolmåltidsverksamheten	Verksamhetschef Verksamhetsstöd & Kansli UN	2,9	2,8	2,8	2,7	2,6	2,5

Egen beskrivning

Källa: DKAB Mätintervall 1 g per år verksamhetsberättelse

2.2 Uppdrag och åtgärder till inriktningsmål möjliggöra för energi, material och näringsämnen att ingå i kretslopp

Minska matsvinnet i samband med skolmåltider

Matsvinnet ska följas upp och mätas i hela produktionskedjan från produktion till servering (tillagningssvinn, serveringssvinn och tallrikssvinn). Aktiviteter ska genomföras i syfte att minska matsvinnet i alla måltidsverksamheter.

Kvarvarande/nytt uppdrag	Bidrar till/Ansvarar för	Startdatum	Slutdatum
Nytt uppdrag	Ansvarar för	2022-02-01	2022-12-31

Åtgärd	Ansvarig	Startdatum	Slutdatum
Genomföra informationsinsatser riktad mot rektor i gymnasieskola	Måltidscontroller UN	2022-01-01	2022-12-31

Beskrivning:

Öka kunskapen kring matsvinn och hållbarhetsfrågor kopplat till måltider.

Implementera digital utbildningsportal kopplad till skolmåltider	Måltidscontroller UN	2022-01-01	2022-12-31
--	----------------------	------------	------------

Beskrivning:

Utbildningsportalen ska bidra till att upprätthålla samt utveckla kompetensnivån inom livsmedelshygien, specialkost samt hållbar utveckling inom måltider och säkerställa rätt kunskapsnivå för att kunna leverera säkra måltider.

Genomföra mätningar minst 1 g per termin	Måltidscontroller UN	2022-01-01	2022-12-31
--	----------------------	------------	------------

Beskrivning:

Mätning av matsvinn sker 1 gång per termin.

Indikatorer till inriktningsmål minska användningen av fossila bränslen

Indikator (KF)	Ansvarig	Utfall 2020	Prognos 2021	Mål 2021	Mål 2022	Mål 2023	Mål 2024
Matsvinn skolmåltider (g/portion)	Måltidscontroller UN	100	65 (utfall snitt vt/ht)	75	63	62	60

Egen beskrivning

Källa: Egen mätning Mätintervall 2 ggr per år (1 g per termin)

Målområde 3: Norrtälje kommun ska ha en innovativ och serviceinriktad kommunal organisation – som sätter invånaren först

Ambitionsnivå 2030: Norrtälje kommun ska vara en av Sveriges bästa servicekommuner

Inriktningsmål

3.1 Säkerställa att invånare och företag får snabb återkoppling och positivt bemötande i alla sina kontakter med kommunen

3.2 Ta vara på digitaliseringens möjligheter i kontakten med invånare och företag

3.3 Införa, implementera och följa upp tjänstegarantier

Nämndens bidrag till en positiv utveckling av målområde 3 och uppfyllelse av tillhörande inriktningsmål

För att klara de utmaningar som en växande kommun ställs inför, och en ökad efterfrågan på kommunala välfärdstjänster såsom skola och utbildning krävs att utbildningsnämnden kan möta invånarnas förväntningar och behov, och att verksamheterna så långt det är möjligt kan tillhandahålla en effektiv service där invånarna har förtroende för kommunen som huvudman och upplever att verksamheten håller hög kvalitet. Det kräver också en transparent, effektiv och rättssäker handläggning av ärenden, och ett professionellt bemötande i alla kontakter med kommunens invånare.

3.1 Nämndens initiativ till inriktningsmål säkerställa att invånare och företag får snabb återkoppling och positivt bemötande i alla sina kontakter med kommunen

Nämndinitiativ	Ansvarig	Startdatum	Slutdatum
Höja kompetensnivån inom barn- och utbildningskontoret relevant lagstiftning och inom ärendeberedning	Verksamhetschef Verksamhetsstöd & Kansli (BSN)	2022-01-01	2022-12-31

Egen beskrivning:

Samtliga anställda inom barn- och utbildningskontoret ska ha grundläggande kunskap om den lagstiftning som styr kommunal verksamhet, såsom kommunallag, förvaltningslag samt offentlighets- och sekretesslag.

Åtgärd	Ansvarig	Startdatum	Slutdatum
Höja kompetensnivån inom barn- och utbildningskontoret relevant lagstiftning och inom ärendeberedning			
Ärendehandbok	Enhetschef Kansli BSN	2022-01-01	2022-12-21
Framtagande av digital plattform för kunskapsutveckling	Enhetschef Kansli BSN	2022-01-01	2022-12-31

Nämndens indikatorer till inriktningsmål säkerställa att invånare och företag får snabb återkoppling och positivt bemötande i alla sina kontakter med kommunen

Indikator (Nämnd)	Ansvarig	Utfall 2020	Prognos 2021	Mål 2021	Mål 2022	Mål 2023	Mål 2024
Återkopplingstid för klagomål	Verksamhetschef Verksamhetsstöd & Kansli UN	u.s.	10	10	10	8	8
Beskrivning: Källa: Egen mätning Mätintervall: 2 ggr per år, delårsrapporter							
Andel bemötandenyddhet gällande klagomålshantering	Verksamhetschef Verksamhetsstöd & Kansli UN	u.s.	80%	80,0%	85,0%	90,0%	95,0%
Beskrivning: Källa: Egen mätning Mätintervall: 2 ggr per år, delårsrapporter							

3.2 Nämndens egna initiativ till inriktningsmål ta vara på digitaliseringens möjligheter i kontakten med invånare och företag

Nämndinitiativ	Ansvarig	Startdatum	Slutdatum
Upprätta och implementera digitaliseringsplan	Verksamhetschef Gymnasieskola & Vuxenutbildning	2022-01-01	2022-12-31
Beskrivning: Tillsammans med verksamhetsledningen för gymnasiet och vuxenutbildningen utarbeta en gemensam digitaliseringsplan under 2022.			
Aktivera portföljstyrning	Enhetschef IT-pedagogiska enheten	2022-01-01	2022-12-31
Beskrivning: Under 2022 kommer barn- och utbildningskontoret att i samverkan med verksamhetsledningen för gymnasiet och vuxenutbildningen implementera portföljstyrning i hela organisationen. Det övergripande arbetet leds av kommunens CIO. Portföljstyrning är en metod för att ge ledningen kontroll över organisationens IT objekt. Genom att hantera IT objekten på rätt sätt kommer organisationen att kunna maximera de ekonomiska fördelarna samtidigt som riskerna kan begränsas.			

Nämndens indikatorer till inriktningsmål ta vara på digitaliseringens möjligheter i kontakten med invånare och företag

Indikator (KF)	Ansvarig	Utfall 2020	Prognos 2021	Mål 2021	Mål 2022	Mål 2023	Mål 2024
Ledtid för kontakt med skolsköterska och kurator i den digitala elevhälsan. Antal timmar på vardagar.	Verksamhetschef Elevhälsan (CBEH)	24	24	24	24	24	24
Egen beskrivning: Källa: Egen mätning Mätintervall: Månatligen							

3.3 Nämndens uppdrag och åtgärder till inriktningsmål införa, implementera och följa upp tjänstegarantier

De nämnder som ännu inte infört tjänstegarantier ska implementera tjänstegarantier före halvårsskiftet 2022. De nämnder som har tjänstegarantier ska aktivt följa upp dessa

Utbildningsnämnden har antagit 2 tjänstegarantier inom området Svenska för invandrare/vuxenutbildningen och inom Gymnasieskolan.

Kvarvarande/nytt uppdrag	Bidrar till/Ansvarar för	Startdatum	Slutdatum
Nytt uppdrag	Ansvarar för	2022-01-01	2022-12-31

Åtgärd	Ansvarig	Startdatum	Slutdatum
Följa upp tjänstegarantier	Verksamhetschef verksamhetsstöd & Kansli UN	2022-01-01	2022-12-31

Beskrivning:

Uppföljning ska ske i samband med delårsrapporter och verksamhetsberättelse.

Nämndens indikatorer till inriktningsmål införa, implementera och följa upp tjänstegarantier

Indikator (KF)	Ansvarig	Utfall 2020	Prognos 2021	Mål 2021	Mål 2022	Mål 2023	Mål 2024
Efterlevnad av tjänstegarantier	Verksamhetschef Verksamhetsstöd & Kansli UN	100%	100%	100%	100%	100%	100%

Källa: Egen mätning **Mätintervall:** 3 ggr/år delårsrapport och verksamhetsberättelse

Målområde 4: Norrtälje kommun ska vara en kunskapsinriktad skolkommun- där barn och unga rustas väl för framtiden och ges möjlighet att nå sin fulla potential

Ambitionsnivå 2030: Norrtälje kommun ska vara en av Sveriges bästa skolkommuner

Inriktningsmål

4.1 Skapa förutsättningar för höjda kunskapsresultat

4.2 Öka tryggheten och trivseln i skolan

4.3 Skapa en stödjande, uppmuntrande läromiljö

Nämndens bidrag till en positiv utveckling av målområde 4 och uppfyllelse av tillhörande inriktningsmål

Utbildningen inom skolväsendet syftar till att barn och elever ska inhämta och utveckla kunskaper och värden. Den ska främja alla elevers utveckling och lärande samt en livslång lust att lära. Alla elever ska oberoende av geografisk hemvist och sociala och ekonomiska förhållanden, ha lika tillgång till utbildning. Läroplanerna reglerar skolans värdegrund och uppdrag samt övergripande mål som anger inriktningen för skolans arbete. Utöver skollag, läroplan och andra nationellt styrande dokument har kommunfullmäktige fastställt inriktningsmål och uppdrag som syftar till att förbättra förutsättningarna för att nå de nationella målen för respektive skolform för kommunen som skolhuvudman. Fullmäktiges inriktningsmål och uppdrag ska i enlighet med huvudmannens ansvar överensstämja med de utvecklingsområden som utbildningarnas systematiska kvalitetsarbete identifierat.

Gymnasieutbildning är i dag en förutsättning för att komma in på arbetsmarknaden, och för att få tillgång till eftergymnasiala studier. Det finns också ett samband mellan utbildningsnivå, hälsa och medellivslängd. Att så många elever som möjligt tar gymnasieexamen och får grundläggande högskolebehörighet och yrkesbehörighet är det viktigaste målet för utbildningsnämndens verksamheter.

4.1 Uppdrag och åtgärder till inriktningsmål skapa förutsättningar för höjda kunskapsresultat

Genomföra extra utbildningsinsatser för eleverna till följd av fjärr- och distansundervisning under pandemin

Pandemins effekter befaras bli långsiktiga och det är därför inom ram för det systematiska kvalitetsarbetet och som ett led mot att erbjuda kvalitativ undervisning avgörande att fortsatt kartlägga och sätta in insatser för att kompensera för dessa.

Kvarvarande/nytt uppdrag	Bidrar till/Ansvarar för	Startdatum	Slutdatum
Nytt uppdrag	Ansvarar för	2022-01-01	2022-12-31

Åtgärd	Ansvarig	Startdatum	Slutdatum
Genomföra nulägesanalyser	Verksamhetschef Gymnasieskola & Vuxenutbildning	2022-01-01	2022-12-20

Beskrivning:

Workshoppar med rektorer och annan aktuell personal för att göra nulägesbedömningar av pandemins effekter.

Utbilda fler gruppleddare i föräldraskapsstöd och kontinuerligt föräldrastöd samt genomföra föräldrautbildningar

Detta uppdrag hanteras inom ramen för barn- och skolnämndens verksamhetsområde.

Indikatorer till inriktningsmål skapa förutsättningar för höjda kunskapsresultat

Indikator (KF)	Ansvarig	Utfall 2020	Prognos 2021	Mål 2021	Mål 2022	Mål 2023	Mål 2024
Andel (%) elever som anser att man kan arbeta i lugn och ro på lektionerna, kommunala skolor	Verksamhetschef Gymnasieskola & Vuxenutbildning	63.0% (KOLADA N17647)	51% (Utfall 2021)	80.0%	85.0%	87.5%	90.0%
Egen beskrivning:							
Källa: Länsenkäten Mätintervall: 1 g per år delårsrapport 1							
Andel (%) elever som tycker att skolarbetet stimulerar elevens lust att lära mer	Verksamhetschef Gymnasieskola & Vuxenutbildning	58.4% KOLADA N17641	47% (Utfall 2021)	70.0%	73.0%	75.0%	80.0%
Egen beskrivning:							
Källa: Länsenkäten Mätintervall: 1 g per år delårsrapport 1							
Andel (%) lärare (heltidstjänster) med lärarlegitimation och behörighet i minst ett ämne i kommunala skolor	Verksamhetschef Gymnasieskola & Vuxenutbildning	78.5%	78,5%	78.5%	79.0%	80.0%	81.0%
Egen beskrivning:							
Källa: KOLADA 17826 Mätintervall: 1 g per år delårsrapport 1							

Nämndens initiativ till inriktningsmål skapa förutsättningar för höjda kunskapsresultat

Nämndinitiativ	Startdatum	Slutdatum
Samverka Science center	2022-01-01	2022-12-31

Nämndens verksamhetsmål till inriktningsmål skapa förutsättningar för höjda kunskapsresultat

Verksamhetsmål	Ansvarig
Digitala stödpassningar för att höja resultatet i Norrtälje komvux	Verksamhetschef Gymnasieskola & Vuxenutbildning

Beskrivning:

Målet är att våra elever ska ha lika goda förutsättningar i sina studier oavsett studieform. Syftet med målet är också att skapa ett arbetssätt, även efter pandemin, som gynnar såväl lärare som elever då det ger en ökad flexibilitet.

Åtgärd	Ansvarig	Startdatum	Slutdatum
Digitala stödåtgärder för att höja resultatet i Norrtälje komvux			
Ny lärplattform	Verksamhetschef Gymnasieskola & Vuxenutbildning	2022-01-01	2022-12-31

Beskrivning:

En ny lärplattform ska vara implementerad i verksamheten.

4.2 Nämndens uppdrag och åtgärder till inriktningsmål öka tryggheten och trivseln i skolan

Se över hur de samverkande nämnderna ska arbeta med utgångspunkt i skolhuvudmannens möjlighet att uppfylla nationella mål för verksamheten och med barnens och elevernas bästa i fokus

Förvaltning och nämnd kommer under året att delta i de dialoger som initieras av kommunstyrelsekontoret för att nå högre kvalitet i utbildningarna.

Kvarvarande/nytt uppdrag	Bidrar till/Ansvarar för	Startdatum	Slutdatum
Nytt uppdrag	Bidrar till	2022-01-01	2022-12-31

Nämndens indikatorer till inriktningsmål öka tryggheten och trivseln i skolan

Indikator (KF)	Ansvarig	Utfall 2020	Prognos 2021	Mål 2021	Mål 2022	Mål 2023	Mål 2024
Andel elever som känner sig trygga i skolan, kommunala skolor	Verksamhetschef Gymnasieskola & Vuxenutbildning	84.0%	84.0% (utfall)	85.0%	85.0%	90.0%	90.0%

Egen beskrivning:

Källa: Länsenkäten. **Mätintervall:** 1 g per år delårsrapport 1

Nämndens verksamhetsmål till inriktningsmål öka tryggheten och trivseln i skolan

Verksamhetsmål	Ansvarig
Proaktivt elevhälsoarbete på Rodengymnasiet	Bitr. Verksamhetschef Gymnasieskola

Beskrivning:

Rodengymnasiet behöver fortsätta att utveckla systematiken i elevhälsoarbetet samt fortsätta forma ett proaktivt elevhälsoarbete.

Åtgärd	Ansvarig	Startdatum	Slutdatum
Proaktivt elevhälsoarbete på Rodengymnasiet			
Ökad elevinflytande	Bitr. Verksamhetschef Gymnasieskola	2021-08-18	2022-06-13

Beskrivning:

Elevinflytandet ökar till minst 60% i den Läns-gemensamma enkäten.



Indikator Verksamhetsmål (Nämnd)	Utfall 2020	Prognos 2021	Mål 2021	Mål 2022	Mål 2023	Mål 2024
Andel elever som anser att deras synpunkter tas tillvara	42%	50.0% (utfall 2021)		60.0%	60.0%	62.0%

Egen beskrivning:

Källa: Länsenkäten **Mätintervall:** 1 g per år delår 1

4.3 Nämndens Uppdrag och åtgärder till inriktningsmål skapa en stödjande, uppmuntrande läromiljö

Ta fram förslag till en ny kostpolicy

En kostpolicy för måltidsverksamheten förgymnasieskola och gymnasiesärskola tas fram under 2022. Syftet är att tydliggöra ambitionsnivå för skolmåltidsverksamheten för verksamheter, vårdnadshavare, elever, externa utförare och leverantörer. Underlag för resursfördelning. Stöd vid upphandling. Öka medvetenheten kring hållbarhet, miljö- och klimatpåverkan, hälsosam livsstil och goda matvanor.

Tidplan: Kostpolicy framtagen 2 september 2022. Beslut i Utbildningsnämnden 5 oktober 2022.

Kvarvarande/nytt uppdrag	Bidrar till/Ansvarar för	Startdatum	Slutdatum
Nytt uppdrag	Ansvarar för	2022-01-01	2022-12-31

Åtgärd	Ansvarig	Startdatum	Slutdatum
Genomföra workshops med representanter för nämnd och verksamhetsföreträdare	Måltidscontroller UN	2022-01-01	2022-06-30

Beskrivning:

Genomföra workshops med representanter för nämnd och verksamhetsföreträdare. Samla in idéer och tankar kring kostpolicyens innehåll och användningsområden.

Nämndens initiativ till inriktningsmål skapa en stödjande, uppmuntrande läromiljö

Nämndinitiativ	Ansvarig	Startdatum	Slutdatum
Förbereda flytt av yrkesprogram till Campusområdet och tillbyggnad på Rodengymnasiet	Verksamhetschef Gymnasieskola & Vuxenutbildning	2022-01-01	2022-12-31

Beskrivning:

Förberedning av att fordon och transportprogrammen får gemensamma utbildningslokaler på Campus och att byggprogrammet flyttas till Rodengymnasiet på Baldersgatan.

Åtgärd	Ansvarig	Startdatum	Slutdatum
Förbereda flytt av yrkesprogram till Campusområdet och tillbyggnad på Rodengymnasiet			
Samverka med fastighetsavdelningen gällande projektering och investering och beslut från politiskt organ	Verksamhetschef Gymnasieskola & Vuxenutbildning	2022-01-01	2022-12-31

Nämndens verksamhetsmål till inriktningsmål skapa en stödjande, uppmuntrande läromiljö

Verksamhetsmål	Ansvarig
Utveckling av kunskapsbedömningar på Rodengymnasiet	Bitr. Verksamhetschef Gymnasieskola
Beskrivning: Skolenhetens arbete med bedömningar ska utvecklas för att proaktivt sätta in insatser så att eleverna får förutsättningar att nå kunskapsmålen.	
Utveckling av det pedagogiska ledarskapet	Verksamhetschef Gymnasieskola & Vuxenutbildning
Beskrivning: Ledningen på både gymnasieskolan och gymnasiesärskolan bör utvecklas utifrån ansvar och pedagogisk ledning.	

Åtgärd	Ansvarig	Startdatum	Slutdatum
Utveckling av kunskapsbedömningar på Rodengymnasiet			
Resultatanalys	Bitr. Verksamhetschef Gymnasieskola	2021-08-16	2022-05-31
Beskrivning: Elevernas kunskapsutveckling synliggörs i ett utvecklat formativt bedömningsunderlag.			
Utveckling av det pedagogiska ledarskapet			
Organisatoriska förändringar	Verksamhetschef Gymnasieskola & Vuxenutbildning	2021-09-01	2023-06-15
Beskrivning: Tydligare organisation på Rodengymnasiet där gymnasiesärskolan blir inkluderad i ledningsstrukturen.			

Indikator	Utfall 2020	Prognos 2021	Mål 2021	Mål 2022	Mål 2023	Mål 2024
Verksamhetsmål (Nämnd)						
Andel elever som anser att lärare hjälper dem att förstå vad de ska göra för att förbättra deras studieresultat	50%	53,0% (ufall 2021)		60,0%	60,0%	60,0%

Källa: Länsenkäten **Mätintervall:** 1 g per år delårsrapport 1

Målområde 5 Norrtälje kommun ska vara en trygg och säker kommun i både vardag och kris

Ambitionsnivå 2030: Norrtälje kommun ska vara Sveriges tryggaste kommun

Inriktningsmål
5.1 Stärka tryggheten på gator och torg i hela Norrtälje kommun
5.2 Öka tryggheten i hemmet, med särskilt fokus på kvinnor och äldre invånare
5.3 Säkerställa en god kommunal servicenivå även vid störningar och kriser

Nämndens bidrag till en positiv utveckling av målområde 5 och uppfyllelse av tillhörande inriktningsmål

Följs upp inom målområde 4.

5.2 Nämndens uppdrag och åtgärder till inriktningsmål öka tryggheten i hemmet, med särskilt fokus på kvinnor och äldre invånare

Öka medvetenheten kring våld i nära relationer, med extra fokus på ungdomar

Centrala barn- och elevhälsan samverkar med TINK och deltar i olika forum.

Kvarvarande/nytt uppdrag	Bidrar till/Ansvarar för	Startdatum	Slutdatum
Nytt uppdrag	Bidrar till	2022-01-01	2022-12-31

Målområde 6 Norrtälje kommun ska vara en sammanhållen och företagsvänlig kommun- där människor utvecklas och entreprenadskap uppmuntras

Ambitionsnivå 2030: Norrtälje kommun ska vara Sveriges mest företagsvänliga och mest populära landsortskommunen

Inriktningsmål
6.1 Främja växande företag och få till stånd fler företagsetableringar som skapar arbetstillfällen
6.2 Aktivt verka för att förbättra transportinfrastrukturen och påskynda bredbandsutbyggnaden i kommunen
6.3 Utveckla Norrtälje som besökskommun och aktivt skapa förutsättningar för ytterligare utveckling av landsbygds- och skärgårdsturismen

Nämndens bidrag till en positiv utveckling av målområde 6 och uppfyllelse av tillhörande inriktningsmål

Utbildningsnämndens tolkning är att utbildningsverksamheter ska främja redan befintliga företag genom kompetensförsörjning men även så att de bidrar till nya företagsetableringar. Skollagen föreskriver att "Gymnasieskolan ska ge en god grund för yrkesverksamhet och fortsatta studier samt för personlig utveckling och ett aktivt deltagande i samhällslivet" Det innefattar yrkesverksamhet inom företag eller som företagare. Vuxenutbildningens förstärkta roll med fokus på yrkesväxling öppnar i sig också möjligheter till nya yrken eller att själv starta företag.

6.1 Nämndens uppdrag och åtgärder till inriktningsmål främja växande företag och få till stånd flera företagsetableringar

Inom skolan arbeta aktivt för att främja entreprenörskap

Rodengymnasiet möjliggör för eleverna på aktuella program att delta i UF. Kursen *Entreprenörskap* ligger som valbar kurs för samtliga elever på skolan inom individuella valet.

Kvarvarande/nytt uppdrag	Bidrar till/Ansvarar för	Startdatum	Slutdatum
Ansvara för att skolan arbetar aktivt för att främja entreprenörskap	Ansvarar för	2022-01-01	2022-12-31

Åtgärd	Ansvarig	Startdatum	Slutdatum
Vidmakthålla avtal med Ung Företagsamhet (UF)	Förvaltningschef UN	2022-01-01	2022-12-31

Beskrivning:

Avtal med UF så att elever på Rodengymnasiet kan genomföra UF under gymnasieutbildningen.

Erbjuda entreprenörskap som individuellt val på samtliga program, såväl högskoleförberedande som yrkesförberedande program	Bitr. verksamhetschef Gymnasieskola	2022-01-01	2022-12-31
--	-------------------------------------	------------	------------

Beskrivning:

Entreprenörskap och företagande i UF sker tillsammans med Ungt företagande i Stockholmsregionen och utgör en del av Rodengymnasiets årliga arbete kring entreprenörskap (Kursen entreprenörskap och företagande samt entreprenörskap). I samarbetet ingår också Roslagens Sparbank och representerande från Näringslivet.

Nämndens indikatorer till inriktningsmål främja växande företag och få till stånd flera företagsetableringar

Indikator (KF)	Ansvarig	Utfall 2020	Prognos 2021	Mål 2021	Mål 2022	Mål 2023	Mål 2024
Skolans kontakt med det lokala näringslivet	Bitr. Verksamhetschef Gymnasieskola			183	200	220	220

Egen beskrivning:

Antal elever som deltar i Ung Företagsamhet (UF)

Källa: Egen mätning **Mätintervall:** 1 g per år verksamhetsberättelse

Målområde 7 Norrtälje kommun ska vara en inkluderande kommun som främjar människors livskvalitet, egenmakt och egenförsörjning

Ambitionsnivå 2030: Norrtälje kommun ska vara en kommun där invånarna upplever att de har hög livskvalitet

Inriktningsmål

7.1 Främja egenförsörjning och integration

7.2 Skapa förutsättningar för kultur- och fritidsaktiviteter som främjar ökad livskvalitet

7.3 Stärka seniorers och äldres digitala utveckling för ökad livskvalitet och delaktighet i den egna vården och omsorgen

7.4 Rätt insats ska ges i rätt tid och av rätt aktör

Nämndens bidrag till en positiv utveckling av målområde 7 och uppfyllelse av tillhörande inriktningsmål

Utbildningsnämndens ansvar för kommunal vuxenutbildning i Svenska för invandrare (SFI) liksom gymnasiets språkintröduktion ska leda till att individerna får förutsättningar att bidra till och delta i samhället. Utbildningen har en tyngdpunkt i svenska språket och syftet är att eleverna efter språkintröduktion ska kunna gå vidare i gymnasieskolan eller till annan utbildning.

Kommunal vuxenutbildning i svenska för invandrare (SFI) syftar till att ge vuxna invandrare grundläggande kunskaper i svenska språket. Utbildningen ska ge språkliga redskap för kommunikation och aktivt deltagande i vardags-, samhälls- och arbetsliv samt fortsatta studier. Utbildningen ska, med utgångspunkt från individens behov, kunna kombineras med förvärvsarbete eller andra aktiviteter, till exempel arbetslivs- och samhällsorientering, validering, praktik eller annan utbildning.

7.1 Nämndens initiativ till inriktningsmål främja egenförsörjning och integration

Nämndinitiativ	Ansvarig	Startdatum	Slutdatum
Åtgärder enligt handlingsplan för integrationsstrategi	Verksamhetschef Gymnasieskola & Vuxenutbildning	2022-01-01	2022-12-31

Beskrivning:

Uppföljning av integrationsstrategi med tillhörande handlingsplan.

Deltagande i Skolverkets satsning på nyanlända och flerspråkiga elevers lärande	Enhetschef Resultat & Analys BSN	2021-08-16	2022-06-13
---	----------------------------------	------------	------------

Beskrivning:

Kvarvarande uppdrag från VP 2021-23

Åtgärd	Ansvarig	Startdatum	Slutdatum
Språk och kunskapsutvecklande arbetssätt	Verksamhetschef Gymnasieskola & Vuxenutbildning	2021-09-01	2022-12-31

Beskrivning:

Utbildningen av SKUA-utvecklare startade hösten 2021. under våren 2022 kommer all personal att arbeta med språk- och kunskapsutvecklande arbetssätt med hjälp av enheternas SKUA-utvecklare.

Nämndens indikatorer till inriktningsmål främja egenförsörjning och integration

Indikator (KF)	Ansvarig	Utfall 2020	Prognos 2021	Mål 2021	Mål 2022	Mål 2023	Mål 2024
Andel elever inom SFI som når kursmål inom tilldelade timmar.	Verksamhetschef Gymnasieskola & Vuxenutbildning			68.0%	73.0%	78.0%	82.0%
Egen beskrivning:							
Källa: Egen mätning Norrtälje Vuxenutbildning Mätintervall: 1 gång/år, delårsrapport 2							
Gymnasieelever med examen inom 3 år, kommunala skolor, andel (%) (N17451)	Verksamhetschef Gymnasieskola & Vuxenutbildning	72.1%	65.3%	73.0%	70.0%	73.0%	75.0%

Egen beskrivning:

Källa: KOLADA (N17451) **Mätintervall:** 1 g per år delår 2

Indikator (Nämnd)	Ansvarig	Utfall 2020	Prognos 2021	Mål 2021	Mål 2022	Mål 2023	Mål 2024
Andel lärare som deltagit i SKUA utbildningen	Verksamhetschef Gymnasieskola & Vuxenutbildning				80.0%	90.0%	95.0%

7.2. Nämndens uppdrag och åtgärder till inriktningsmål skapa förutsättningar för kultur- och fritidsaktiviteter som främjar ökad livskvalitet

Utöka antalet deltagartillfällen i idrottsföreningar för 13-20 åringar

Uppdrag kopplat till handlingsplan psykisk hälsa.

Kvarvarande/nytt uppdrag	Bidrar till/Ansvarar för	Startdatum	Slutdatum
Nytt uppdrag	Bidrar till	2022-01-01	2022-12-31

Åtgärd	Ansvarig	Startdatum	Slutdatum
Informera om kultur- och fritidscheck	Förvaltningschef UN	2022-01-01	2022-12-31

7.4 Nämndens uppdrag och åtgärder till inriktningsmål rätt insats ska ges i rätt tid och av rätt aktör

Skapa forum där berörda verksamheter och utförare kan träffas för att erbjuda ett samordnat utbud av insatser, metoder, aktiviteter och stöd för i synnerhet flickor

Kvarvarande/nytt uppdrag	Bidrar till/Ansvarar för	Startdatum	Slutdatum
Nytt uppdrag	Bidrar till	2022-01-01	2022-12-31

Åtgärd	Ansvarig	Startdatum	Slutdatum
SIP-samordning	Verksamhetschef Elevhälsan (CBEH)	2021-07-01	2022-12-31

Effektivisera arbetssättet för tidig upptäckt och fortsatta insatser mot ungdomars och unga vuxnas drog användning

Kvarvarande/nytt uppdrag	Bidrar till/Ansvarar för	Startdatum	Slutdatum
Nytt uppdrag	Bidrar till	2022-01-01	2022-12-31

Åtgärd	Ansvarig	Startdatum	Slutdatum
Implementering ANDT(s) riktlinjerna	Verksamhetschef Elevhälsan (CBEH)	2021-09-01	2022-12-31

Ekonomi

Driftredovisning

Driftbudget, tkr	Utfall 2020	Budget 2021	Budget 2022	Plan 2023	Plan 2024
Intäkter	35 200	34 547	35 416	36 296	37 203
Kostnader	-321 458	-328 947	-337 116	-345 496	-354 103
varav kapitalkostnader	-1 446	-10 220	-1 423	-1 458	-1 495
Netto	-286 258	-294 400	-301 700	-309 200	-316 900
Förändring i tkr		-8 142	-7 300	-7 500	-7 700
Förändring i %		2,8%	2,5%	2,5%	2,5%

Driftredovisning per verksamhet

Driftbudget per avdelning/verksamhet, netto, tkr	Utfall 2020	Budget 2021	Budget 2022	Plan 2023	Plan 2024
Kommunledning & nämnd	-1 137	-1 400	-1 350	-1 384	-1 419
Övr politisk verksamhet	-307	-300	-366	-375	-384
Gymnasieskola	-237 955	-229 489	-238 986	-244 930	-251 061
Gymnasiesärskola	-14 836	-24 297	-17 732	-18 176	-18 630
Grundläggande vuxenutbildning	-4 153	-2 812	-6 006	-6 156	-6 310
Gymnasial vuxenutbildning	-11 267	-13 281	-15 926	-16 324	-16 732
Särskild utbildning för vuxna	-818	-542	-1 103	-1 130	-1 158
Högskoleutbildning	-1 846	-1 915	-2 109	-2 161	-2 215
Svenska för invandrare	-6 835	-6 732	-6 909	-7 082	-7 259
Uppdragsutbildning	-1 652	-1 532	-1 875	-1 922	-1 970
Gemensamma verksamheter	-5 452	-12 100	-9 338	-9 560	-9 762
Summa	-286 258	-294 400	-301 700	-309 200	-316 900

Specifikation verksamhet 450 Gymnasieskola fördelat på ansvar

Verksamhet: 450 Gymnasieskola	Utfall 2021	Budget 2022
70002 Barn & Elevadmin UN ("Programpeng")	-218 605	-215 508
70003 Kansli enhet UN	-1 223	-1 392
Summa 700 Skolkommun	-219 828	-216 900
7011 Gem stöd UN	-8 698	-6 373
7016 Elevhälsan UN	-1 202	-9 896
Summa 701 Gemensamma stödverksamhet	-9 900	-16 269
711 Gymnasiet Egen Regi	-3 290	0
Summa Gymnasieskola i egen regi (Rodengy)	-3 290	-134
720 Verksamhetsstöd till egen regi UN	1 118	176
Summa 72 Verksamhetsstöd till egen regi UN	1 118	176
7 Utbildningsnämnd	-231 900	-233 127

Resultaträkning Rodengymnasiet verksamhet Gymnasieskola

Intäkter	Utfall 2021	Budget 2022
Taxor och avgifter	255	100
Hyror och arrenden	0	151
Bidrag, statsbidrag	5 162	4 554
Övriga intäkter	129 234	127 814
Summa INTÄKTER	134 651	132 619
Kostnader		
Lämnade bidrag	-314	-125
Köp verksamhet	-2 603	-2 418
Personalkostnader inkl ersättningar	-82 089	-79 383
Lokal och markhyror	-19 222	-17 665
Fastighetskostnader och fastighetsentreprenader	-2 226	-2 000
Övriga verksamhetskostnader	-7 449	-6 761
Avskrivning och finansiella kostnader	-764	-806
Övriga kostnader	-23 257	-23 461
Summa KOSTNADER	-137 924	-132 619
Netto	-3 273	0

Nämndens investeringar

Investeringar, tkr	2022	2023	2024
Möbler och utrustning	1 000	1 000	1 000
Summa investeringar	1 000	1 000	1 000

Volymer

Volymer, antal	Utfall 2020	Budget 2021	Budget 2022	Plan 2023	Plan 2024
Elever i gymnasieskolan	2 003	2 065	2 040	2 090	2 130
Varav Rodengymnasiet	1 179	1 215	1 210	1 233	1 255
Varav Fristående gymnasieskola	615	630	625	645	660
Varav Annan kommun	201	215	200	202	205
Varav Region	8	5	5	10	10
Elever i gymnasiesärskolan	32	35	40	40	40
Varav Rodengymnasiet	18	20	23	23	23
Varav Fristående gymnasiesärskola	9	14	12	12	12
Varav Annan kommun	5	1	5	5	5

Risکاناليس

Osäkerhetsfaktor för utbildningsnämnden berör i stor del verksamheterna i egen regi. Allmänt för gymnasiet är vikten av samverkan med olika huvudmän. Detta för att möta ett växande antal ungdomar i gymnasieåldern.

Kommunens fastighetsavdelning tillsammans barn- och utbildningskontoret arbetat med att skapa nya ändamålsenliga lokaler för delar av Rodengymnasiets yrkesprogram. Detta uppdrag är en del i att möta behovet utbildningsplatser men även bidra att skapa goda förutsättningar för yrkesprogrammen. Skapas inte finansiella förutsättningar för att utveckla yrkesutbildningarnas lokalförutsättningar finns det en risk att antalet sökande till dessa program minskar på grund av lokalernas bristande ändamålsenlighet.

När det gäller utvecklingen med fler elever som utifrån sina diagnoser har behov av särskilt stöd, innebär det att gymnasieskolorna får större utmaningar med anpassningar och särskilda insatser. Gymnasieverksamheten behöver få förutsättningar att möta denna elevgrupp. Risken är annars att fler elever hoppar av sin gymnasieutbildning eller lämnar utan gymnasieexamen.

Tidigare lagändringar, förändrat arbetsmarknadsläget och ändringar i ersättningssystem har inneburit fler sökande och fler antagna elever till vuxenutbildning. Statsbidragen är fortsatt av stor betydelse för att kunna möta den växande andel personer som har rätt att studera.

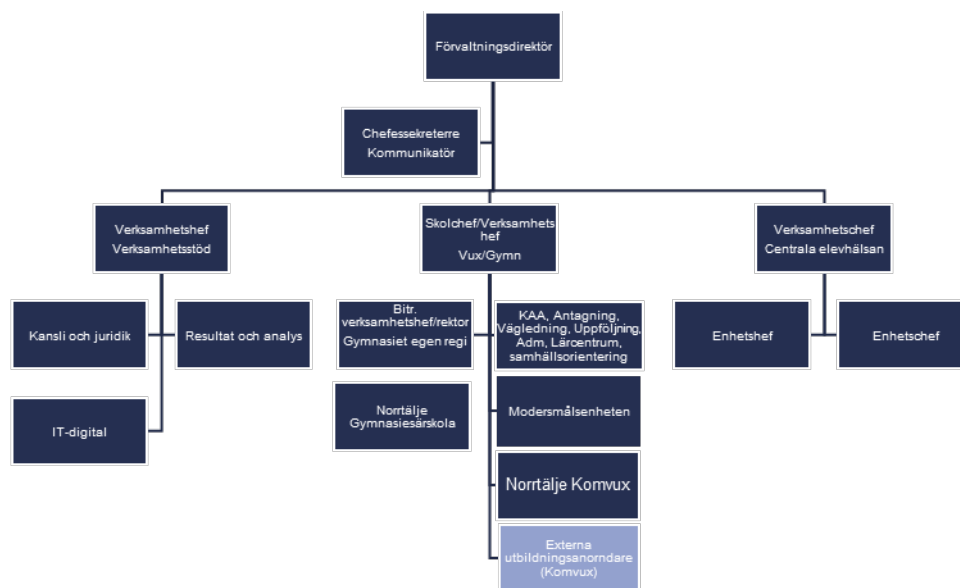
Pandemisituationen ser ut att fortsätta under 2022 vilket kan innebära stora påfrestningar på barn- och skolnämndens verksamheter utifrån såväl arbetsmiljö, pedagogiskt och ekonomiskt perspektiv. Personalen har tvingats ställa om arbetssätt och är på många håll hårt ansträngd, och det finns risk för påverkan på chefer, medarbetare, barn och elevers arbetsprestation, resultat och mående.

En ytterligare utmaning under kommande år är att lyckas behålla och rekrytera behöriga lärare, vilket är avgörande för att nå höga kunskapsresultat. Det är också viktigt för utveckling att behålla personal inom andra tjänstegrupper för att vidmakthålla kontinuitet och stabil utveckling.

I etableringen av nyanlända kommer vuxenutbildningen få en tydligare roll då SFI ska erbjudas parallellt med utbildningar som exempelvis samhällsorienteringen. Vuxenutbildningens roll för integration har även tydliggjorts i kommunens integrationshandlingsplan och där Samhällsorientering nu knyts till vuxenutbildningens organisation. Det innebär en ökad belastning på vuxenutbildningen.



Organisation och ledningsstruktur



Utbildningsnämnden fullgör kommunens uppgift som skolhuvudman för den utbildningsverksamhet som drivs i kommunal regi. Vidare fullgör nämnden kommunens uppgift som beslutsfattare i de beslut som hemkommunen enligt skollagen ska fatta för alla elever i kommunen, t ex. beslut gällande tilläggsbelopp m.m.

Enligt skollagen ska en skolhuvudman organisera sin skolverksamhet i skolenheter. Det pedagogiska arbetet vid en skolenhet ska ledas och samordnas av en rektor som inte får benämnas på annat sätt. Ledningsansvaret får inte delas mellan flera personer men rektor kan delegera beslut eller uppgifter. Skollagen pekar ut rektorn som beslutsfattare vad gäller hur skolenheten ska organiseras, och hur resurser ska fördelas utifrån elevernas olika förutsättningar och behov. Vidare beslutar rektorn inom ett flertal andra områden som särskilt anges i skolförfattningarna. En skolenhet är en avgränsad byggnad där skolverksamhet bedrivs. En skolenhet kan bara ledas av en rektor, men en rektor kan vara rektor för flera skolenheter.

Inom utbildningsnämndens verksamheter leds de kommunala rektorerna/enhetschef av en skolchef/verksamhetschef. Denne är organisatoriskt placerad vid centrala barn- och utbildningskontoret som utgör gemensamt förvaltningskontor för barn- och skollagen och utbildningsnämnden. Barn- och utbildningskontoret leds av förvaltningsdirektören. Skolchefen i sin roll som huvudmannens operativa företrädare följer även upp de externa utbildningsanordnarna inom vuxenutbildningen.

Inom gymnasiet utser respektive skolhuvudman enligt skollagen en eller flera skolchefer vars uppgift är att biträda huvudmannen för att se till att verksamheten följer de föreskrifter som gäller för utbildningen. Till skolchefen finns ett antal direktrapporterande tjänstemän vars arbetsuppgifter riktar sig till elever och skolor, oberoende om de är i kommunal eller fristående regi. Det gäller exempelvis, antagning, vägledning, utbetalning, uppföljning.

Utöver verksamhetschef/skolchef finns en verksamhetschef för de kommunala skolornas barn- och elevhälsa. Rektor ansvarar för skolenhetens elevhälsoarbete. Även elevhälsan är reglerad i skollagen och ska omfatta medicinska, psykologiska, psykosociala och specialpedagogiska

insatser. Elevhälsan ska främst vara förebyggande och hälsofrämjande och elevernas utveckling mot målen ska stödjas. Under verksamhetschefen för elevhälsan finns två enhetschefer för elevhälsans medicinska insatser samt stöd och utveckling som omfattar skolpsykologer, kuratorer och specialpedagoger m. fl.

Från 2021 inrättades en avdelning för verksamhetsstöd och kansli inom barn- och utbildningskontoret. Avdelningen leds av en verksamhetschef samt tre enhetschefer för resultat- och analys, IT- och digitalisering samt kansli och nämndadministration. Avdelningen innefattar även funktioner för tillsyn av fristående förskoleverksamhet och måltidscontroller samt ekonomiadministration. Övriga stödfunktioner såsom economicontrollers och HR-partners är organiserade under kommunstyrelsekontoret.

Styrdokument av särskild betydelse

Utbildningsnämndens verksamheter styrs i huvudsak av skollagen (2010:800) med tillämpliga förordningar såsom gymnasieförordningen och förordning om vuxenutbildning, läroplaner för de skolformer utbildningsnämnden enligt reglementet ansvarar för, samt av kommunfullmäktige och utbildningsnämnden antagna reglementen, riktlinjer, regler och planer för olika delar av verksamheten. Några av de viktigare interna riktlinjerna är:

- Riktlinjer för det systematiska kvalitetsarbetet i Norrtälje kommuns förskolor och skolor
- Riktlinjer för Norrtälje kommuns centrala barn- och elevhälsa
- Riktlinjer för måltider inom gymnasieskola och gymnasiesärskola
- Riktlinjer för stöd till inackordering och elevresor

Vissa av styrdokumenterna gäller för kommunen som tillsynsmyndighet/finansiär/ "hemkommun", medan andra gäller för kommunen som skolhuvudman, d.v.s. för den verksamhet som bedrivs i kommunal regi.

Vidare omfattas skolverksamheten av arbetsmiljölagens bestämmelser och föreskrifter om kraven på en god arbetsmiljö för såväl elever som för personal. Den medicinska delen av elevhälsan omfattas av hälso- och sjukvårdslagens bestämmelser som gäller för vårdgivare, måltidsverksamheten omfattas av livsmedelslagens bestämmelser för att säkerställa hög skydds nivå när det gäller livsmedel och livsmedelsproduktion, m.m.

Utbildningsnämnden tillämpar auktorisationsmodell för vuxenutbildningen.

Kommunen som arbetsgivare

Norrtälje kommun ska vara en attraktiv arbetsgivare där medarbetarna är stolta över sitt samhällsuppdrag. Ledarskapet hos kommunens chefer ska präglas av tillit till medarbetare och organisation med en tydlig ansvarskultur, främja utveckling och möjliggöra förändring. Varje medarbetares fulla potential ska tas tillvara genom att främja innovation och mod att prova nya arbetssätt och arbetsuppgifter. Norrtälje kommuns arbetsplatser ska arbeta aktivt för att skapa en hållbar arbetsmiljö som bidrar till hög frisknärvaro och låga sjuktal.

Genom att dra lärdom av de erfarenheter av distansarbete och möjligheter till flexibelt arbetssätt som pandemin krävt kan det bidra till att vara en attraktiv arbetsgivare.

Arbete med rehabilitering och analys av sjukfrånvaro fortgår. Pandemin försvårar fortsatt arbetet med systematisk uppföljning av sjukfrånvaro. Arbete med att systematiskt arbeta med fokus på rutiner och följa upp icke önskvärd beteende hos elever, vårdnadshavare och personal fortgår. Syftet med dessa åtgärder har varit och är fortsättningsvis att fokusera på skolans kärnuppdrag, det vill säga kunskapsuppdraget.

Ordning och reda i gymnasieskolan med lärare som ägnar sig åt kärnuppdraget att undervisa elever och övrig personal som förväntar sig att eleverna och vårdnadshavarna ska sköta är framgångsfaktorer till att vara en attraktiv arbetsgivare. Genom gemensamma regler och förhållningssätt tas gemensamt ansvar för varandra och verksamheten. Det skapar trygghet för de anställda.

Barn- och utbildningskontoret har inrättat en arbetsgrupp med olika kompetenser för att genomföra en kartläggning och enkät till rektorer för att ta in statistik över andelen obehöriga och nuläget kring rekrytering i våra verksamheter. Nästa steg är att analysera kartläggningen och ta fram insatser för att öka andelen behöriga, säkra rekrytering och introduktion. Övergripande strategier ska samordnas med eventuell övergripande strategi för kompetensförsörjning för hela kommunen, och kopplas till det lokala arbetet för strategisk kompetensförsörjning enligt Läraravtalet (HÖK 21).