

Verksamhetsplan 2023-2025

Version 2023-02-14

Utbildningsnämnd

NORRTÄLJE
KOMMUN



Innehåll

Vision och Värdegrund	2
Nämndens verksamhetsidé och verksamhetsområde	4
Nämndens inriktning 2023.....	5
Nämndens förutsättningar 2023	6
Organisation och ledningsstruktur.....	7
Styrdokument av särskild betydelse.....	9
Norrtälje kommun som arbetsgivare	10
Mål, indikatorer och uppdrag.....	11
Målområde 1: Norrtälje kommun ska ha en sund och hållbar ekonomi i balans	11
Målområde 2: Norrtälje ska vara en landsbygdsvänlig och serviceinriktad kommun – som sätter invånaren först.....	13
Målområde 3: Norrtälje ska vara en trygg kommun – både i vardag och kris.....	16
Målområde 4: Norrtälje kommun ska vara en kunskapsinriktad skolkommun där barn och unga rustas väl för framtiden och ges möjlighet att nå sin fulla potential	16
Målområde 5: Norrtälje ska förvaltas och utvecklas på ett miljö- och klimatmässigt hållbart sätt.....	21
Målområde 6: Norrtälje kommun ska vara en sammanhållen och företagsvänlig kommun där människor utvecklas och entreprenadskap utvecklas.....	21
Målområde 7: Norrtälje kommun ska vara en inkluderande kommun som främjar människors egenmakt, livskvalitet och egenförsörjning	22
Ekonomi.....	25
Driftredovisning.....	25
Ekonomiska förändringar	25
Driftredovisning per verksamhet.....	26
Nämndens investeringar	26
Volymer	27
Risikanalys	28
Kommande upphandlingar	29

Vision och Värdegrund

Vår vision: GLOBAL LIVSSTIL, LOKALT LIV

Norrtälje har en vision om framtiden. Det är en vision både för Norrtälje som kommun och för kommunkoncernens organisation. Den pekar ut färdriktningen för vårt agerande på kort och lång sikt i vår strävan att skapa attraktionskraft, tillväxt och en kommun som ger möjlighet för alla invånare att leva det liv var och en vill leva. Alla kan och får vara med och bidra till utvecklingen.

Frihet: Ditt sätt att leva

I Norrtälje kommun har du gott om svängrum att förverkliga dina drömmar, i såväl arbete som fritid. Här möter lugnet i naturen pulsen från Stockholm en spontanresa bort. Lev ut din frihet på stora ytor eller i liten vrå.

Förtroende: Trygghet på dina villkor

I Norrtälje kommun är alla välkomna. Tillsammans utgör vi en stadig grund att stå på, där du har chansen att forma ditt eget liv, oavsett vem du är. Här finns mycket plats och många möjligheter.

Framtid: Hållbar tillväxt i attraktiv miljö

Norrtälje är en kommun med gamla traditioner och nya idéer. Vi tar tillvara de historiska rötterna med blicken vänd framåt. Vi är driftiga och utvecklar vår framtid genom en levande vardag och hållbar utveckling av stad och landsbygd.

Vår värdegrund

Värdegrunden är en viktig och avgörande del i arbetet med en hållbar styrning av kommunen. Den beskriver hur vi ser på dem som är berörda av vår verksamhet, den ger också uttryck för vår människosyn, vårt förhållningssätt och hur vi ständigt har kvalitet och effektivitet i fokus. Höga krav ställs på kommunen när det gäller dialog med invånare, individanpassning, externa kontakter, hög kvalitet och god service på de tjänster kommunen levererar. Denna utveckling kommer med all säkerhet att öka i takt med att nya generationer växer upp. I detta sammanhang är det viktigt att Norrtälje kommun utvecklar hela sin organisations förmåga att möta de växande behoven och förväntningarna. Grunden för detta är den vision och de värden som kommunen ska vila på.

Invånaren först

Vi arbetar för invånaren. I Norrtälje kommun är vi lyhörda för möjligheter och lösningar som möter invånarens behov.

Det innebär att:

- vi alltid ska tänka vilket värde det ger för invånaren.
- vi har en tydlig, tillgänglig och transparent kommunikation.
- vi har ett professionellt, prestigelöst och gott bemötande.
- vi skapar tillit genom hög kvalitet i våra verksamheter.

Allas lika värde

Alla bemöts och behandlas lika och på ett respektfullt och professionellt sätt. Alla har olika förutsättningar men lika värde. I Norrtälje kommun respekterar vi alla individer oavsett kön, könsidentitet eller könsuttryck, ålder, etnicitet, religion, funktionsnedsättning och sexuell läggning.

Det innebär att:

- vi har ett inkluderande förhållningssätt där alla ges samma möjligheter.
- vi arbetar aktivt för att alla ska uppleva en rättvis behandling.
- vi ser olikheter som en tillgång och styrka
- vi tänker och agerar ur ett jämställdhetsperspektiv.

Höga förväntningar

Vi har höga förväntningar på såväl medarbetare som invånare. I Norrtälje kommun kan du förvänta dig en verksamhet med tydliga mål som möjliggör ett samhälle som är hållbart för framtiden.

Det innebär att:

- vi utgår från att alla kan och att alla vill.
- vi tar till vara på och skapar förutsättningar för kreativitet och uppmuntrar utveckling.
- vi ställer krav och erbjuder utmaningar.
- vi har en tillåtande attityd.

Nämndens verksamhetsidé och verksamhetsområde

Utbildningsnämndens uppgifter omfattar utbildning inom de frivilliga skolformerna för ungdomar som avslutat sin grundskoleutbildning eller motsvarande, samt för vuxna. Verksamheten omfattar gymnasieskola, gymnasiesärskola (anpassad gymnasieskola från 2 juli 2023) samt kommunal vuxenutbildning. Vuxenutbildningen innefattar skolformsdelarna kommunal vuxenutbildning på grundläggande och gymnasial nivå, (inklusive Yrkesvux), Komvux som särskild utbildning för vuxna (Särvux) samt Kommunal vuxenutbildning i svenska för invandrare (SFI). Inom vuxenutbildningens verksamhetsområden finns även kommunala aktivitetsansvaret (KAA), Lärcentrum (högskoleutbildning), Samhällsorientering samt sedan 2022 ansvar för vissa nyanlända som omfattas av utbildningsplikt.

Utbildningsnämnden fullgör Norrtälje kommuns uppgift som huvudman för de kommunala skolorna men även för de externa utbildningsanordnarna inom kommunal vuxenutbildning. Som huvudman ska nämnden följa upp verksamheten och fatta beslut hur den kommunala verksamheten ska organiseras, och hur resurserna ska fördelas inom respektive verksamhet. Utbildningsnämnden fullgör även kommunens uppgift som bidragsgivare till fristående gymnasieverksamhet, samt utövar kommunens rätt till insyn i fristående verksamheter belägna i kommunen. Utbildningsnämnden ska i samverkan med andra berörda aktörer verka för att utveckla och underlätta etablering av eftergymnasiala utbildningar i kommunen.

Utbildningsnämndens verksamheter omfattar ca 2 000 elever i gymnasieskolan och inom vuxenutbildningen är drygt 2 700 kursdeltagare på gymnasial nivå (inkl. Yrkesvux) 580 kursdeltagare på SFI och 340 deltagare på grundläggande nivå samt ca 120 högskolestudenter på Lärcentrum. I Norrtälje kommun finns 1 kommunal gymnasieskola, 3 fristående gymnasieskolor, 1 kommunal gymnasiesärskola och 1 fristående gymnasiesärskola. Ca 25% av eleverna i gymnasieskolan studerar i skolor belägna i andra kommuner, framförallt i Stockholms och Uppsala län. Inom vuxenutbildningen finns det 17 auktoriserade utbildningsanordnare som bedriver Komvuxutbildningar (inkl SFI), en av utbildningsanordnarna bedrivs i kommunens regi. Utbildningsanordnarnas skolor finns Norrtälje och i Stockholmsregionen samt Uppsala. Kommunen är huvudman för alla auktoriserade utbildningsanordnare som bedriver Komvux (inklusive SFI).

Vuxenutbildningen bedrivs både i närundervisning (klassrum) och distans. Studenterna på Lärcentrum läser genom lokala studiegrupper gentemot respektive lärosätten. För 2023 är de sex pågående utbildningar på högskolenivå.

Utbildningsnämnden ansvarar för det kommunala aktivitetsansvaret (KAA). Det innebär att kommunen är skyldig att uppmärksamma och erbjuda insatser till ungdomar under 20 år avslutat gymnasiet utan examen eller inte studerar i gymnasieskolan.

Nämndens inriktning 2023

Utbildningsnämnden ska verka för att alla elever, unga som vuxna, i Norrtälje kommun ges möjlighet till ett allsidigt utbildningsutbud som motsvarar efterfrågan hos eleverna, och tillgodoser arbetsgivarnas behov. Norrtälje kommun ingår i den gemensamma gymnasie-regionen för Stockholms län. Det innebär att eleverna fritt kan välja gymnasieutbildning inom länet, utbudet av utbildningar i egen regi ska vara väl avvägt, och ge förutsättningar att organisera utbildningsverksamheten på ett sätt som är ekonomiskt hållbart och som möjliggör att så många elever som möjligt får undervisning av behöriga lärare. Utbildningen ska vara likvärdig och av hög kvalitet. Utbildningsverksamheten inom vuxenutbildningen ska ske på ett sätt som är ekonomiskt hållbart och som möjliggör så att fler kan antas till studier. Alla utbildningsanordnare ska ges transparenta och konkurrensneutrala förutsättningar att bedriva utbildning.

Inriktningen för utbildningsnämndens verksamheter under perioden är fokus på kärnuppdraget. Det innebär fortsatt arbete för att skapa förutsättningar för höjda kunskapsresultat, ökad trygghet och trivsel i skolan, och en stödjande och uppmuntrande skolmiljö. Grunden för arbetet är fortsatt utveckling av det systematiska kvalitetsarbetet och elevhälsan samt stimulera så att kunskaper och förmågor inom entreprenörskap i skolan fördjupas och breddas, exempelvis innovation och företagande. Vuxenutbildningen ska bland annat bedrivas med utgångspunkt för kompetensförsörjningen till arbetslivet och ge en god grund för elevernas fortsatta utbildning. Elever inom vuxenutbildningen kan fritt välja bland de auktoriserade utbildningsanordnarna.

Förutom kärnuppdraget ska nämnden även bidra till kommunens övergripande mål, det vill säga att bedriva en effektiv verksamhet med en ekonomi i balans, att minska användningen av fossila bränslen, säkerställa innovation och en hög kommunal servicenivå.

Nämndens förutsättningar 2023

Coronapandemin innebar inledningsvis 2022 mycket stora påfrestningar på utbildningsnämndens verksamheter utifrån såväl arbetsmiljö, pedagogiskt och ekonomiskt perspektiv. Personalen tvingades att ställa om arbetssätt och var på många håll hårt ansträngd. Pandemins effekter avseende påverkan på chefer, medarbetare, barn och elevers arbetsprestation, resultat och mående kommer fortsatt att bevakas inom ram för det systematiska kvalitetsarbetet under 2023.

Under pandemin har sjukfrånvaron varit svår att följa upp då restriktioner och rekommendationer om hemmavistelse vid symptom har påverkat statistiken. Nämndens verksamheter kommer under 2023 att arbeta utifrån god och attraktiv arbetsgivare, där uppföljning av sjukfrånvaro är en del.

Arbetet med att säkerställa det systematiska kvalitetsarbetet utifrån skollagens krav behöver fortsätta. Nämnden har kvalitetsdialoger med rektorer för att nå en samsyn över prioriteringar och resursfördelningar vilket bidrar till att styrkedjan stärks. På grund av pandemin har förändringstakten minskat men kommer att återupptas. En utvärdering av nuvarande process genomfördes under första kvartalet 2022. Utifrån den utvärderingen reviderades huvudmannens riktlinjer för det systematiska kvalitetsarbetet. En utbildningsinsats utifrån de reviderade riktlinjerna har påbörjats, men kommer att fortsätta under 2023.

Ett effektivt utnyttjande av lokaler är en förutsättning för god ekonomisk hushållning. Lokalerna i egen regi är i behov av underhåll och utveckling av den inre skolmiljön både för att stimulera lärandet och öka tryggheten, och därigenom bli attraktiv för personal och elever. Yrkesprogrammen på gymnasiet arbetar med förslag till nya lokaler för att skapa förutsättningar för en attraktiv yrkesutbildning i egen regi.

Den kommunala gymnasieskolan Rodengymnasiet har en ansträngd ekonomi till följd av flera års låg uppräkningsnivå av den läns-gemensamma programpengen. Det ställer i sin tur ytterligare krav på ett väl balanserat programutbud och en effektiv organisation på enhets- och central förvaltningsnivå. Kommunen behöver även inom ram för samarbetet i länet verka för att programpengen motsvarar verksamhetens behov.

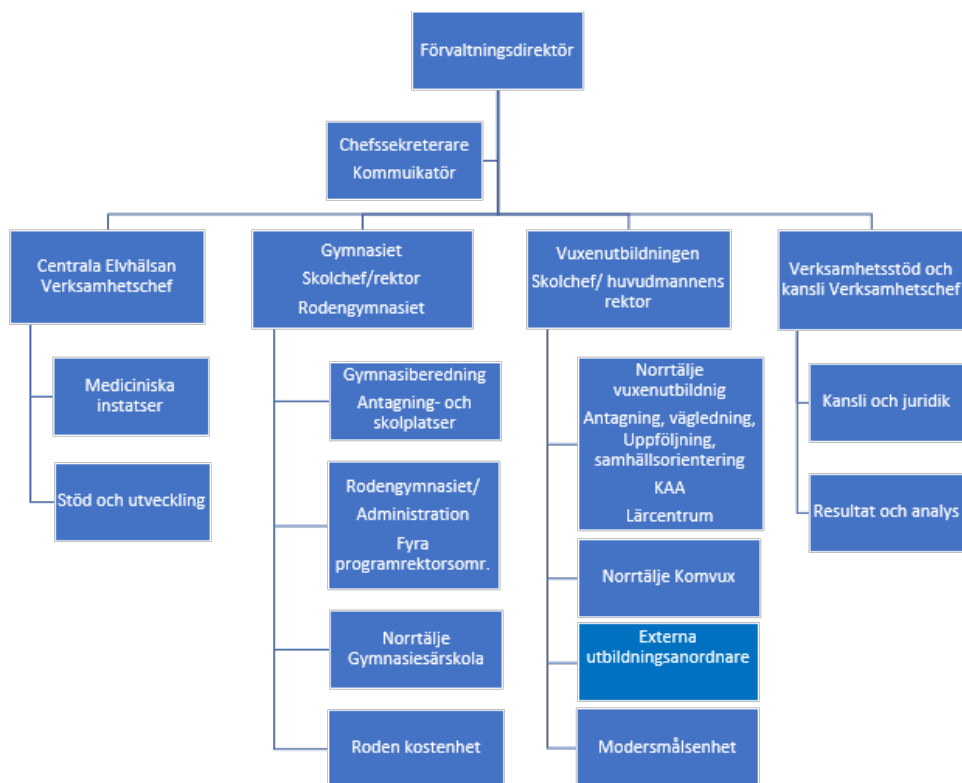
Fortsatt utvecklad samverkan mellan gymnasiet i egen regi samt andra aktörer på orten är av största vikt för att maximera resursanvändningen och skapa ett allsidigt utbud i kommunen. En ökad samverkan inom nordostkommunerna inom gymnasiesidan är under utveckling.

Vuxenutbildningens samverkan med såväl arbetsförmedling, bransch, socialkontor och näringslivsenhet är viktigt för såväl relevant utbildningsutbud som den enskildes etablering. Fortsatt utveckling av det regionala samarbetet är av stor vikt för att kunna erbjuda ett brett utbildningsutbud som möter branschens kompetensförsörjningsbehov och individens behov. Vuxenutbildningen ska utgöra en nationell och regional bas för kompetensförsörjningen, bedrivs kontinuerligt under året och vara flexibel för att möta förändringar på arbetsmarknaden.

I etableringen av nyanlända har vuxenutbildningen fått en tydligare roll då SFI ska erbjudas parallellt med andra utbildningar och därutöver samhällsorienteringen. Vuxenutbildningens roll för integration finns också tydliggjort i kommunens integrationshandlingsplan.



Organisation och ledningsstruktur



Utbildningsnämnden fullgör kommunens uppgift som skolhuvudman för den utbildningsverksamhet som drivs i kommunal regi. Vidare fullgör nämnden kommunens uppgift som beslutsfattare i de beslut som hemkommunen enligt skollagen ska fatta för alla elever i kommunen, t ex. beslut gällande tilläggsbelopp, stöd till inackordering och elevresor m.m.

Enligt skollagen ska en skolhuvudman organisera sin skolverksamhet i skolenheter. Det pedagogiska arbetet vid en skolenhet ska ledas och samordnas av en rektor som inte får benämnas på annat sätt. Ledningsansvaret får inte delas mellan flera personer men rektor kan delegera beslut eller uppgifter. Skollagen pekar ut rektorn som beslutsfattare vad gäller hur skolenheten ska organiseras, och hur resurser ska fördelas utifrån elevernas olika förutsättningar och behov. Vidare beslutar rektorn inom ett flertal andra områden som särskilt anges i skolförfattningarna. En skolenhet är en avgränsad byggnad där skolverksamhet bedrivs. En skolenhet kan bara ledas av en rektor, men en rektor kan vara rektor för flera skolenheter.

Inom utbildningsnämndens verksamheter leds de kommunala rektorerna/enhetschefer av en skolchef/verksamhetschef för gymnasieskolan, en skolchef/verksamhetschef för vuxenutbildningen. Dessa är organisatoriskt placerade vid centrala barn- och utbildningskontoret som utgör gemensamt förvaltningskontor för barn- och skolnämnden och utbildningsnämnden. Barn- och utbildningskontoret leds av förvaltningsdirektören. Skolchefen för vuxenutbildningen följer upp utbildningsanordnarna inom vuxenutbildningen i sin roll som huvudmannens operativa företrädare. Skolchefernas uppgift enligt skollagen är att biträda huvudmannen för att se till att verksamheten följer de föreskrifter som gäller för utbildningen. Till skolcheferna finns ett antal direktrapporterande enhetschefer/rektorer och tjänstemän vars arbetsuppgifter riktar sig till

elever och skolor/utbildningsanordnare, oberoende om de är i kommunal eller fristående regi. Det gäller exempelvis, antagning, vägledning, utbetalning, uppföljning, skolplaceringar

Utöver verksamhetschef/skolchef finns en verksamhetschef för de kommunala skolornas barn- och elevhälsa, men det är rektor som ansvarar för skolenhetens elevhälsoarbete. Även elevhälsan är reglerad i skollagen och ska omfatta medicinska, psykologiska, psykosociala och specialpedagogiska insatser. Elevhälsan ska främst vara förebyggande och hälsofrämjande och elevernas utveckling mot målen ska stödjas.

Övriga stödfunktioner såsom ekonomicontrollers och HR-partners är organiserade under kommunstyrelsekontoret.

Styrdokument av särskild betydelse

Utbildningsnämndens verksamheter styrs i huvudsak av skollagen (2010:800) med tillämpliga förordningar såsom gymnasieförordningen och förordning om vuxenutbildning, läroplaner för de skolformer utbildningsnämnden enligt reglementet ansvarar för, samt av kommunfullmäktige och utbildningsnämnden antagna reglementen, riktlinjer, regler och planer för olika delar av verksamheten. Några av de viktigare interna riktlinjerna är:

- Riktlinjer för det systematiska kvalitetsarbetet i Norrtälje kommuns förskolor och skolor
- Riktlinjer för Norrtälje kommuns centrala barn- och elevhälsa
- Riktlinjer för måltider inom gymnasieskola och gymnasiesärskola
- Riktlinjer för stöd till inackordering och elevresor

Vissa av styrdokumenterna gäller för kommunen som tillsynsmyndighet/finansiär/ "hemkommun", medan andra gäller för kommunen som skolhuvudman, det vill säga för den verksamhet som bedrivs i kommunal regi.

Vidare omfattas skolverksamheten av arbetsmiljölagens bestämmelser och föreskrifter om kraven på en god arbetsmiljö för såväl elever som för personal. Den medicinska delen av elevhälsan omfattas av hälso- och sjukvårdslagens bestämmelser som gäller för vårdgivare, måltidsverksamheten omfattas av livsmedelslagens bestämmelser för att säkerställa hög skydds nivå när det gäller livsmedel och livsmedelsproduktion, m.m.

Utbildningsnämnden tillämpar auktorisationsmodell för vuxenutbildningen.

Norrtälje kommun som arbetsgivare

Norrtälje kommun ska vara en attraktiv arbetsgivare där medarbetare och chefer är stolta över sitt samhällsuppdrag. Organisationen ska präglas av tillit till varandra och en tydlig ansvarskultur, främja utveckling och möjliggöra förändring.

Varje medarbetares fulla potential ska tas tillvara genom att främja innovation och mod att prova nya arbetssätt och arbetsuppgifter. Norrtälje kommuns arbetsplatser ska arbeta aktivt för att skapa en hållbar arbetsmiljö som bidrar till hög frisknärvaro och låga sjuktal. Som en del i det arbetet kommer varje enhet få i uppdrag att ta fram en handlingsplan för hur de ska sänka sjukfrånvaron.

Arbete med rehabilitering och analys av sjukfrånvaro fortgår. Arbete med att systematiskt arbeta med fokus på rutiner och följa upp icke önskvärt beteende hos elever, vårdnadshavare och personal fortgår. Syftet med dessa åtgärder har varit och är fortsättningsvis att fokusera på skolans kärnuppdrag, det vill säga kunskapsuppdraget.

Genom förebyggande insatser och uppföljningar avseende sjukfrånvaron inom de olika verksamheterna skall arbetsgivaren arbeta för att sänka sjukfrånvaron och främja balans mellan arbete och fritid och det uppmanas till hälsofrämjande insatser. Distansarbete och möjligheter till flexibelt arbetssätt som pandemin krävt kan det bidra till att vara en attraktiv arbetsgivare.

Insatser som riktar in sig på en förbättrad arbetsmiljö skapar bättre förutsättningar till sänkt sjukfrånvaro, minskade kostnader, ett godare arbetsliv för medarbetare och en bättre serviceleverans till invånare.

Det ska bedrivas ett kompetensförsörjningsarbete som på kort och lång sikt uppfyller behoven. En plan för kompetensförsörjning kommer att tas fram under 2023.

Ordning och reda i gymnasieskolan med fokus på kärnuppdraget undervisning, tydliga och höga förväntningar på chefer och medarbetare, elever och vårdnadshavare är framgångsfaktorer till att vara en attraktiv arbetsgivare. Genom gemensamma regler och förhållningssätt, tillit och förtroendefulla relationer tas gemensamt ansvar för varandra och verksamheten. Det skapar trygghet för de anställda.

För att öka tryggheten i våra verksamheter har en övergripande plan vid hot och våld tagits fram, den kommer att implementeras i verksamheterna under året.

Mål, indikatorer och uppdrag

Målområde 1: Norrtälje kommun ska ha en sund och hållbar ekonomi i balans

Ambitionsnivå 2030: Norrtälje kommun ska ha en stärkt ekonomi som skapar maximal nytta för invånarna.

Inriktningsmål
1.1 En ekonomi i balans
1.2 En effektiv verksamhet

Nämndens bidrag till en positiv utveckling av målområde 1 och uppfyllelse av tillhörande inriktningsmål

Utbildningsnämndens resurser ska användas på ett sätt som ger alla elever tillgång till en likvärdig utbildning av hög kvalitet samtidigt som resurserna används ansvarsfullt och effektivt och i så stor utsträckning som möjligt bidrar till elevernas kunskapsutveckling.

Detta uppnås med en organisation och ett utbildningsutbud som möjliggör effektiva undervisningsgrupper i moderna och ändamålsenliga skollokaler, en väl genomtänkt resursfördelning och med fokus på de utvecklingsområden som identifieras inom ramen för det systematiska kvalitetsarbetet.

Kommunen har ett ansvar att tillhandahålla ett allsidigt utbildningsutbud och att alla behöriga ungdomar erbjuds utbildning på nationella program. Kommunen kan erbjuda utbildning som den själv anordnar, eller utbildning som anordnas av en annan kommun eller en region enligt samverkansavtal med kommunen eller regionen. Norrtälje kommun har samverkansavtal med kommunerna i Stockholms län samt med Uppsala kommun.

Indikatorer till inriktningsmål en ekonomi i balans

Indikator (KF)	Utfall 2021	Prognos 2022	Mål 2022	Mål 2023	Mål 2024	Mål 2025
Budgetföljsamhet (grad av budgetavvikelse i % per nämnd)	4,1%	5,8%	0,0%	0,0%	0,0%	0,0%

Nämndens initiativ till inriktningsmål en ekonomi i balans

Ta fram nämndspecifika rutiner och riktlinjer avseende utbildningsnämndens ekonomistyrning inkl fördelning centrala kostnader

Uppdraget innebär att ta fram nämndspecifika rutiner och riktlinjer avseende utbildningsnämndens ekonomistyrning, innefattande budget, uppföljning och prognos.

I uppdraget ingår även att tydliggöra fördelning av centrala förvaltningskostnader mellan hemkommunsansvar och egen regi.

Ansvarig avdelning	Slutdatum
Skolchef gymnasiet	2023-12-18

Åtgärd	Ansvarig avdelning	Slutdatum
Ta fram riktlinjer för utbildningsnämndens ekonomistyrning	Förvaltningskontor	2022-12-31

Indikatorer till inriktningsmål en effektiv verksamhet

Indikator (KF)	Utfall 2021	Prognos 2022	Mål 2022	Mål 2023	Mål 2024	Mål 2025
Andel elever folkbokförda i Norrtälje med gymnasieexamen inom tre år	65,2%	61,8%	67,8%			
Kvalitetsindex Kommunal gymnasieskola	58		65			
Rekommendationsgrad för kommunal vuxenutbildning i egen regi	4,7	4,6	4,7	4,8	4,8	5

Nämndens initiativ till inriktningsmål en effektiv verksamhet

Revidera modellen och efterlevnad av ersättningsnivåer inom vuxenutbildning

Införa en årlig ersättningsuppräkningsmodell för utbildningsanordnare (Komvuxskolor) och en likvärdig tillämpning av ersättning för egen regi och extern regi.

Ansvarig avdelning	Slutdatum
Skolchef vuxenutbildningen	2023-06-30

Åtgärd	Ansvarig avdelning	Slutdatum
Översyn och åtgärder för en likvärdig finansieringsmodell inom vuxenutbildning	Skolchef vuxenutbildningen	2023-06-15

Programutbud i gymnasieskolan

Ny lagstiftning gällande programutbud innebär att ett samarbete behöver initieras med kranskommunerna så att elever får ett stort utbud av program i regionen.

Ansvarig avdelning	Slutdatum
Förvaltningskontor	2023-12-31

Åtgärd	Ansvarig avdelning	Slutdatum
Se över programutbudet tillsammans med kommunerna i norrort	Skolchef gymnasiet	2023-12-31

Nämndens verksamhetsmål, åtgärder och indikatorer till inriktningsmål en effektiv verksamhet

Nämnden ska arbeta för att bli en attraktiv arbetsgivare

Åtgärd	Ansvarig avdelning	Slutdatum
En handlingsplan ska upprättas för att minska sjukfrånvaron i gymnasieverksamheten	Skolchef gymnasiet	2023-06-30
En kompetensförsörjningsplan för gymnasieverksamheten ska tas fram	Skolchef gymnasiet	2023-12-31

Indikator Verksamhetsmål (Nämnd)	Ansvarig avdelning	Utfall 2021	Prognos 2022	Mål 2022	Mål 2023	Mål 2024	Mål 2025
Andel medarbetare som ser fram emot att gå till arbetet	Skolchef gymnasiet		75,0%	75,0%	80,0%	83,0%	85,0%

Målområde 2: Norrtälje ska vara en landsbygdsvänlig och serviceinriktad kommun – som sätter invånaren först

Ambitionsnivå 2030: Norrtälje kommun ska vara Sveriges populäraste skärgårds- och landsbygdskommun som främjar demokratisk delaktighet och samhörighet.

Inriktningsmål

2.1 Säkerställa att invånare och företag får snabb återkoppling och positivt bemötande i alla sina kontakter med kommunen

2.2 Ta vara på digitaliseringens möjligheter i kontakten med invånare och företag

2.3 Införa tjänstegarantier i Norrtälje kommuns verksamheter som tillhandahåller tjänster till och myndighetsutövning i relation till invånare och företag

2.4 Säkerställa att landsbygdsperspektivet belyses vid kommunala beslut

2.5 Utveckla den kommunala servicen på landsbygd och i skärgård

Nämndens bidrag till en positiv utveckling av målområde 2 och uppfyllelse av tillhörande inriktningsmål

För att klara de utmaningar som en växande kommun ställs inför, och en ökad efterfrågan på kommunala välfärdstjänster såsom skola och utbildning krävs att utbildningsnämnden kan möta invånarnas förväntningar och behov, och att verksamheterna så långt det är möjligt kan tillhandahålla en effektiv service där invånarna har förtroende för kommunen som huvudman och upplever att verksamheten håller hög kvalitet. Det kräver också en transparent, effektiv och rättssäker handläggning av ärenden, och ett professionellt bemötande i alla kontakter med kommunens invånare.

Arbetet med att öka antalet e-tjänster fortgår. Detsamma gäller arbetet med att utveckla förvaltningens arbete med klagomålshantering där kraven i skollagen har förstärkts genom ändring i skollagen från 1 augusti 2022.

Landsbygdsperspektivet i utbildningsnämndens verksamheter säkerställs genom att i varje ärende belysa konsekvenser vad gäller utbud och tillgänglighet för invånare bosatta i kommunens landsbygdsområden.

Indikatorer till inriktningsmål ta vara på digitaliseringens möjligheter i kontakten med invånare och företag

Indikator (KF)	Utfall 2021	Prognos 2022	Mål 2022	Mål 2023	Mål 2024	Mål 2025
Användande av digitala tjänster ökar		11,7%		15,0%	20,0%	20,0%

Avser andel elever som läser modersmål via fjärrundervisning. Gäller alla skolformer och huvudmän.

Nämndens initiativ till inriktningsmål ta vara på digitaliseringens möjligheter i kontakten med invånare och företag

Upprätta och implementera digitaliseringsplan

Verksamhetsledningarna för gymnasiet och vuxenutbildningen utarbetar digitaliseringsplaner. SKRs framarbetade verktyg för skolors digitaliseringsplaner ska användas.

Ansvarig avdelning	Slutdatum
Förvaltningskontor	2023-12-31

Åtgärd	Ansvarig avdelning	Slutdatum
En arbetsgrupp ska tillsättas för att ta fram digitaliseringsplanen samt implementera den	Förvaltningskontor	2023-12-31
Implementera digitaliseringsplan	Förvaltningskontor	2023-02-02

Digitalisera diarieföringen och dokumenthanteringen på skolenheterna

För att effektivisera och öka rättssäkerheten i dokumenthanteringen inom Barn- och utbildningskontorets verksamheter ska ett arbete med att undersöka möjligheten att skolenheterna kan använda ärendehanteringssystemet Platina påbörjas.

Ansvarig avdelning	Slutdatum
Kansli	2023-12-31

Åtgärd	Ansvarig avdelning	Slutdatum
Framtagande av projektplan för införande av ärendehanteringssystemet Platina	Kansli	2023-12-31

Modersmålsorganisationen ska förbättras

Modersmålsorganisationen ska förbättras

Modersmålsorganisationen behöver förändras utifrån nuvarande behov. Ett förbättringsarbete kommer att starta upp under 2023. Med hjälp av fjärrundervisning kan verksamheten utvecklas och bli mer effektiv i förhållande till behoven. Det innebär också vinster i elevernas möjligheter att välja moderna språk samt öka tillgängligheten av studiehandledare.

7-årsregeln ska under 2023 implementeras och tillämpas i samtliga verksamheter

Ansvarig avdelning	Slutdatum
Skolchef vuxenutbildningen	2023-11-30

Åtgärd	Ansvarig avdelning	Slutdatum
Ta fram riktlinjer för modersmålsundervisningen	Skolchef vuxenutbildningen	2023-12-31
Utreda för fjärrundervisning för modersmålsundervisning och studiehandledning	Skolchef vuxenutbildningen	2023-12-31

Utveckla service genom digitala verktyg

Ansvarig avdelning	Slutdatum
Skolchef vuxenutbildningen	2023-12-31

Åtgärd	Ansvarig avdelning	Slutdatum
Identifiera möjliga e-tjänster och utveckla digitala verktyg och kontaktvägar inom vuxenutbildningen	Skolchef vuxenutbildningen	2023-12-31

Nämndens verksamhetsmål till inriktningsmål ta vara på digitaliseringens möjligheter i kontakten med invånare och företag

Säkerställ att digitala nationella prov kan genomföras

De nationella proven kommer att bli digitala från och med 2024. Den tekniska kapaciteten behöver finnas tillgänglig innan dess.

Åtgärd	Ansvarig avdelning	Slutdatum
Tekniskt säkerställande inför digitala nationella prov	IT-pedagogiska enheten	2023-12-31

Indikatorer till inriktningsmål införa tjänstegarantier i Norrtälje kommuns verksamheter som tillhandahåller tjänster till och myndighetsutövning i relation till invånare och företag

Indikator (KF)	Utfall 2021	Prognos 2022	Mål 2022	Mål 2023	Mål 2024	Mål 2025
Efterlevnad av tjänstegarantier	100,0%	100,0%	100,0%	100,0%	100,0%	100,0%

Indikatorer till inriktningsmål säkerställa att landsbygdsperspektivet belyses vid kommunala beslut

Indikator (KF)	Utfall 2021	Prognos 2022	Mål 2022	Mål 2023	Mål 2024	Mål 2025
Antal nämndärenden med landsbygdsperspektiv						

Målområde 3: Norrtälje ska vara en trygg kommun – både i vardag och kris

Ambitionsnivå 2030: Norrtälje kommun ska vara Sveriges tryggaste kommun.

Inriktningsmål

3.1 Stärka tryggheten i hela Norrtälje kommun

3.2 Öka tryggheten i hemmet, med särskilt fokus på våld i nära relationer, hedersrelaterat våld och förtryck samt äldre invånare

3.3 Säkerställa en god kommunal servicenivå även vid störningar och kriser

Nämndens bidrag till en positiv utveckling av målområde 3 och uppfyllelse av tillhörande inriktningsmål

Utbildningsnämnden har inte tilldelats några uppdrag från kommunfullmäktige inom målområdet. Trygghetsmål följs upp inom inriktningsmål 4.2 "Öka tryggheten och trivseln i skolan".

Målområde 4: Norrtälje kommun ska vara en kunskapsinriktad skolkommun där barn och unga rustas väl för framtiden och ges möjlighet att nå sin fulla potential

Ambitionsnivå 2030: Norrtälje kommun ska vara Sveriges bästa skolkommun.

Inriktningsmål

4.1 Skapa förutsättningar för höjda kunskapsresultat

4.2 Öka tryggheten och trivseln i skolan

4.3 Skapa en stödjande, uppmuntrande läromiljö

Nämndens bidrag till en positiv utveckling av målområde 4 och uppfyllelse av tillhörande inriktningsmål

Utbildningen inom skolväsendet syftar till att barn och elever ska inhämta och utveckla kunskaper och värden. Den ska främja alla elevers utveckling och lärande samt en livslång lust att lära. Alla elever ska oberoende av geografisk hemvist och sociala och ekonomiska förhållanden, ha lika tillgång till utbildning. Läroplanerna reglerar skolans värdegrund och uppdrag samt övergripande mål som anger inriktningen för skolans arbete. Utöver skollag, läroplan och andra nationellt styrande dokument har kommunfullmäktige fastställt inriktningsmål och uppdrag som syftar till att förbättra förutsättningarna för att nå de nationella målen för respektive skolform för kommunen som skolhuvudman. Fullmäktiges inriktningsmål och uppdrag ska i enlighet med huvudmannens ansvar överensstämja med de utvecklingsområden som utbildningarnas systematiska kvalitetsarbete identifierat.

Gymnasieutbildning är i dag en förutsättning för att komma in på arbetsmarknaden och för att få tillgång till eftergymnasiala studier. Det finns också ett samband mellan utbildningsnivå, hälsa och medellivslängd. Att så många elever som möjligt tar gymnasieexamen och får grundläggande högskolebehörighet eller yrkesbehörighet är det viktigaste målet för utbildningsnämndens verksamheter.

Uppdrag och åtgärder till inriktningsmål skapa förutsättningar för höjda kunskapsresultat

Utreda införande av språkrav i svenska för skolpersonal

Tillsätta, genomföra samt presentera en utredning till nämnden senast december 2023.

Kvarvarande/nytt uppdrag	Ansvarig avdelning	Slutdatum
Nytt uppdrag	Förvaltningskontor	2023-12-02

Åtgärd	Ansvarig avdelning	Slutdatum
Starta en utredning om språkrav i svenska för skolpersonal	Förvaltningskontor	2023-12-31

Utreda intresset hos elever och lärare för att införa ett treterminssystem på Rodengymnasiet

Tillsätta, genomföra samt presentera en utredning till nämnden senast december 2023.

Kvarvarande/nytt uppdrag	Ansvarig avdelning	Slutdatum
Nytt uppdrag	Förvaltningskontor	2023-12-31

Åtgärd	Ansvarig avdelning	Slutdatum
Genomföra en utredning om det finns intresse att införa ett treterminssystem på Rodengymnasiet	Skolchef gymnasiet	2023-12-31

Indikatorer till inriktningsmål skapa förutsättningar för höjda kunskapsresultat

Indikator (KF)	Utfall 2021	Prognos 2022	Mål 2022	Mål 2023	Mål 2024	Mål 2025
Andel (%) elever som anser att man kan arbeta i lugn och ro på lektionerna, kommunala skolor	51,0%	59,0%	60,0%	90,0%	95,0%	97,0%
Andel (%) elever som tycker att skolarbetet stimulerar elevens lust att lära mer	51,0%	57,0%	60,0%	75,0%	80,0%	80,0%
Andel (%) lärare (heltidstjänster) med lärarlegitimation och behörighet i minst ett ämne i kommunala skolor	74,4%	74,4%	79,0%	80,0%	80,0%	81,0%

Nämndens initiativ till inriktningsmål skapa förutsättningar för höjda kunskapsresultat

Genomföra inledande kartläggning och validering på vuxenutbildningen

Ny lagstiftning från och med 1 januari 2023 medför ett kompetensutvecklingsbehov och anpassning i verksamheten.

Ansvarig avdelning	Slutdatum
Skolchef vuxenutbildningen	2023-12-31

Åtgärd	Ansvarig avdelning	Slutdatum
Kartläggning och validering ska erbjudas året runt	Skolchef vuxenutbildningen	2023-12-31

Nämndens verksamhetsmål till inriktningsmål skapa förutsättningar för höjda kunskapsresultat

Ökade förutsättningar för ökade kunskaper

I syfte att öka elevernas möjligheter till ökat lärande kommer verksamheten att fokusera på språk- och kunskapsutvecklande arbetssätt i samtliga ämnen och med alla lärare. Det specialpedagogiska arbetet kommer att systematiseras för att på ett bättre sätt möta elevernas behov.

Åtgärd	Ansvarig avdelning	Slutdatum
Språk- och kunskapsutvecklande support	Skolchef gymnasiet	2023-12-31
Systematisk i det specialpedagogiska arbetet	Skolchef gymnasiet	2023-12-31

Kvalitetsutveckla bedömning och betyg i gymnasieutbildningen

Bedömningar och betygsättning av elevers resultat ska utvecklas och förbättras. En ökad andel elever ska känna att lärarna informerar hur de ligger till kunskapsmässigt under kursens gång, samt att de får instruktion om vad de ska göra för att förbättra sina studieresultat

Åtgärd	Ansvarig avdelning	Slutdatum
Utveckling och förbättring av lärares bedömningar av elevernas kunskaper i gymnasieskolan	Skolchef gymnasiet	2023-12-31

Uppdrag och åtgärder till inriktningsmål öka tryggheten och trivseln i skolan

Ta fram och införa rutiner för att begära utdrag ur belastningsregistret för personal med elevkontakt

Kvarvarande/nytt uppdrag	Ansvarig avdelning	Slutdatum
Nytt uppdrag	Förvaltningskontor	2023-12-31

Åtgärd	Ansvarig avdelning	Slutdatum
Upprätta/se över rutiner för att begära utdrag från belastningsregistret	Förvaltningskontor	2023-05-31

Ta fram riktlinjer för anmälan till polis och/eller socialtjänst av våld eller hot om våld i skolan

Kvarvarande/nytt uppdrag	Ansvarig avdelning	Slutdatum
Nytt uppdrag	Förvaltningskontor	2023-12-31

Åtgärd	Ansvarig avdelning	Slutdatum
Riktlinjer för anmälan till polis och/eller socialtjänst av hot och våld i skolan ska tas fram	Förvaltningskontor	2023-06-30

Indikatorer till inriktningsmål öka tryggheten och trivseln i skolan

Indikator (KF)	Utfall 2021	Prognos 2022	Mål 2022	Mål 2023	Mål 2024	Mål 2025
Andel elever som känner sig trygga i skolan, kommunala skolor	84,0%	86,0%	85,0%	90,0%	90,0%	90,0%
Andel föräldrar som tycker att deras barn är trygga i anpassad grund- och gymnasieskola/grund- och gymnasiesärskola		90,0%		92,0%	92,0%	93,0%

Nämndens verksamhetsmål till inriktningsmål öka tryggheten och trivseln i skolan

Utveckla elevernas ansvar och inflytande i gymnasieutbildningen

Antalet elever som tycker att deras synpunkter tas tillvara ska öka. Antalet elever som anser att det är studiero och att de känner sig trygga ska öka. Länsenkäten kommer delvis att bytas ut till en egen enkät som genomförs årligen i samtliga årskurser på våren varje år.

Åtgärd	Ansvarig avdelning	Slutdatum
Ta fram en SKA-enkät för eleverna	Resultat och analys	2023-06-30
Öka elevernas möjlighet till inflytande över utbildningen i gymnasieskolan	Skolchef gymnasiet	2023-12-31

Uppdrag och åtgärder till inriktningsmål skapa en stödande, uppmuntrande läromiljö

Utreda möjligheten att återöppna antagningen till estetiska programmet, med inriktning bild och form

Kvarvarande/nytt uppdrag	Ansvarig avdelning	Slutdatum
Nytt uppdrag	Förvaltningskontor	2023-12-31

Åtgärd	Ansvarig avdelning	Slutdatum
Tillsätta en utredning	Skolchef gymnasiet	2023-12-31

Indikatorer till inriktningsmål skapa en stödjande, uppmuntrande läromiljö

Indikator (KF)	Utfall 2021	Prognos 2022	Mål 2022	Mål 2023	Mål 2024	Mål 2025
Jag tycker skolans lokaler är i gott skick						
Min skola arbetar aktivt med att förebygga kränkande behandling				75,0%	80,0%	80,0%
Andel elever som anser att lärare hjälper dem att förstå vad de ska göra för att förbättra deras studieresultat (Norrtäljeenkäten)	53,0%	53,0%	60,0%	60,0%	62,0%	62,0%

Nämndens initiativ till inriktningsmål skapa en stödjande, uppmuntrande läromiljö

Förbereda flytt av yrkesprogram till Campusområdet och tillbyggnad på Rodengymnasiet

Ansvarig avdelning	Slutdatum
Skolchef gymnasiet	2023-12-31

Åtgärd	Ansvarig avdelning	Slutdatum
Samverka med fastighetsavdelningen gällande projektering och investering och beslut från politiskt organ	Skolchef gymnasiet	2022-12-31

Ökad trygghet för elever och lärare i gymnasieskolan

En handlingsplan ska tas fram för att öka tryggheten för både elever och lärare på gymnasieskolan. Handlingsplanen ska beslutas av skolchef och presenteras i utbildningsnämnden senast i december.

Ansvarig avdelning	Slutdatum
Skolchef gymnasiet	2023-12-31

Åtgärd	Ansvarig avdelning	Slutdatum
Övergripande handlingsplan vid hot och våld på gymnasieskolan	Förvaltningskontor	2023-12-31

Målområde 5: Norrtälje ska förvaltas och utvecklas på ett miljö- och klimatmässigt hållbart sätt

Ambitionsnivå 2030: Norrtälje kommun ska vara fossilbränslefri senast år 2030 och vara en kommun som ligger i nationell framkant på miljö- och klimatområdet.

Inriktningsmål

5.1 Minska användningen av fossila bränslen

5.2 Möjliggöra för energi, material och näringsämnen att ingå i kretslopp

5.3 Kommunens vattenförekomster ska uppnå god ekologisk och kemisk status senast 2022 eller 2027 (olika år beroende på vattenförekomst). Ingen av vattenförekomsternas status ska försämrats

5.4 Minimera risken för översvämningar vid skyfall

Nämndens bidrag till en positiv utveckling av målområde 5 och uppfyllelse av tillhörande inriktningsmål

Utbildningsnämndens verksamheter ska bidra till att inriktningsmålen 1 och 2 uppfylls. Detta sker genom åtgärder för att minska matsvinnet och öka andelen lokala och närodlatade produkter i måltidsverksamheten.

Matsvinnet ska följas upp och mätas i hela kedjan från produktion till servering, enligt Livsmedelsverkets riktlinjer.

Indikatorer till inriktningsmål minska användningen av fossila bränslen

Indikator (KF)	Utfall 2021	Prognos 2022	Mål 2022	Mål 2023	Mål 2024	Mål 2025
Matsvinn skolmåltider (g/portion)	70	68	63	62	60	60
Andelen kg CO2e per kg inköpta livsmedel i skolverksamheten	2.74%	2.87%	2.70%	2.60%	2.50%	2.50%
Andel fossilbränslefri energianvändning i upphandlade transporter i skolverksamheten (mattransporter, elevresor, skolskjuts)						

Målområde 6: Norrtälje kommun ska vara en sammanhållen och företagsvänlig kommun där människor utvecklas och entreprenadskap utvecklas

Ambitionsnivå 2030: Norrtälje kommun ska vara Sveriges mest företagsvänliga kommun.

Inriktningsmål

6.1 Främja växande företag och få till stånd fler företagsetableringar som skapar arbetstillfällen

6.2 Aktivt verka för att förbättra transportinfrastrukturen och påskynda bredbandsutbyggnaden i kommunen

6.3 Utveckla Norrtälje som besökskommun och aktivt skapa förutsättningar för ytterligare utveckling av landsbygds- och skärgårdsturismen

Nämndens bidrag till en positiv utveckling av målområde 6 och uppfyllelse av tillhörande inriktningsmål

Skollagen föreskriver att "Gymnasieskolan ska ge en god grund för yrkesverksamhet och fortsatta studier samt för personlig utveckling och ett aktivt deltagande i samhällslivet" Det innefattar yrkesverksamhet inom företag eller som företagare. Gymnasieskolan bidrar genom fortsatt samverkan med Ung Företagsamhet. Vuxenutbildningens förstärkta roll med fokus på yrkesväxling öppnar i sig också möjligheter till nya yrken eller att själv starta företag.

Indikatorer till inriktningsmål främja växande företag och få till stånd flera företagsetableringar

Indikator (KF)	Utfall 2021	Prognos 2022	Mål 2022	Mål 2023	Mål 2024	Mål 2025
Skolans kontakt med det lokala näringslivet		100	100	100	100	100

Avser antal elever som deltar i Ung Företagsamhet (UF)

Målområde 7: Norrtälje kommun ska vara en inkluderande kommun som främjar människors egenmakt, livskvalitet och egenförsörjning

Ambitionsnivå 2030: Norrtälje kommun ska vara en kommun där invånarna har hög egenmakt, stark gemenskap och upplever att man har en hög livskvalitet.

Inriktningsmål

7.1 Främja egenförsörjning och integration

7.2 Skapa förutsättningar för kultur- och fritidsaktiviteter som främjar ökad livskvalitet

7.3 Stärka seniorers och äldres digitala utveckling för ökad livskvalitet och delaktighet i den egna vården och omsorgen

7.4 Rätt insats ska ges i rätt tid och av rätt aktör

Nämndens bidrag till en positiv utveckling av målområde 7 och uppfyllelse av tillhörande inriktningsmål

Utbildningsnämndens ansvar för kommunal vuxenutbildning i Svenska för invandrare (SFI) liksom gymnasiets språkintröduktion ska leda till att individerna får förutsättningar att bidra till och delta i samhället. Utbildningen har en tyngdpunkt i svenska språket och syftet är att eleverna efter språkintröduktion ska kunna gå vidare i gymnasieskolan eller till annan utbildning.

Kommunal vuxenutbildning i svenska för invandrare (SFI) syftar till att ge vuxna invandrare grundläggande kunskaper i svenska språket. Utbildningen ska ge språkliga redskap för kommunikation och aktivt deltagande i vardags-, samhälls- och arbetsliv samt fortsatta studier. Utbildningen ska, med utgångspunkt från individens behov, kunna kombineras med förvärvsarbete eller andra aktiviteter, till exempel arbetslivs- och samhällsorientering, validering, praktik eller annan utbildning.

Indikatorer till inriktningsmål främja egenförsörjning och integration

Indikator (KF)	Utfall 2021	Prognos 2022	Mål 2022	Mål 2023	Mål 2024	Mål 2025
Andel elever inom SFI som når kursmål inom tilldelade timmar.	63.0%	52.0%	73.0%	63.0%	70.0%	73.0%
Ungdomar som är etablerade på arbetsmarknaden eller studerar 2 år efter fullföljd gymnasieutbildning, hemkommun, andel (%)						
Personer som arbetar året efter avslutad utbildning på komvux gymnasial nivå						
Personer som arbetar året efter avslutad utbildning inom SFI						

Nämndens initiativ till inriktningsmål främja egenförsörjning och integration

Auktorisation av samhällsorientering

Utreda om möjligheten att auktorisera samhällsorientering för de större språkgrupperna inom vuxenutbildningens ansvarsområde

Ansvarig avdelning	Slutdatum
Skolchef vuxenutbildningen	2023-01-26

Åtgärd	Ansvarig avdelning	Slutdatum
Utreda möjligheten att auktorisera samhällsorientering för de större språkgrupperna inom vuxenutbildningens ansvarsområde	Skolchef vuxenutbildningen	2023-06-30

Ge fler möjlighet att yrkesväxla via vuxenutbildningen

Vuxenutbildningen ska bidra till att fler medborgare ska kunna yrkesväxla för att främja egenförsörjning.

Ansvarig avdelning	Slutdatum
Skolchef vuxenutbildningen	2023-12-31

Åtgärd	Ansvarig avdelning	Slutdatum
Skapa förutsättningar inom befintlig ram så att fler får yrkesväxla	Skolchef vuxenutbildningen	2023-06-30

Utbildningsplikt- Sammanhållen utbildning i vuxenutbildningen

Ersättningsförutsättningar ska skapas till utbildningsanordnarna. En uppdaterad och överenskommen bilaga tillhörande den lokala överenskommelsen mellan Norrtälje kommun och arbetsförmedlingen ska tas fram.

Ansvarig avdelning	Slutdatum
Skolchef vuxenutbildningen	2023-12-31

Åtgärd	Ansvarig avdelning	Slutdatum
Implementera framtagen utbildningsplan för sammanhållen utbildning-utbildningsplikt inom vuxenutbildningen	Skolchef vuxenutbildningen	2023-06-30

Ekonomi

Driftredovisning

Driftbudget, tkr	Utfall 2021	Budget 2022	Budget 2023	Plan 2024	Plan 2025
Intäkter	35 558	35 416	28 230	29 500	30 975
Kostnader	-320 684	-337 116	-327 250	-342 945	-363 675
Varav kapitalkostnader	-1 237	-1 423	-1 344	-1 092	-808
Netto	-285 126	-301 700	-299 020	-313 445	-332 700
Förändring i tkr		-16 574	2 680	-14 425	-19 255
Förändring i %		5,81%	-0,89%	4,82%	6,14%

Utbildningsnämndens budgetram 2023 minskar 2,7 mnkr eller -0,89 procent. I ramförändringen ingår prisuppräknig med ca 6 mnkr, samtidigt som volymjustering har gjorts med - 11,5 mnkr då antalet elever i åldersgruppen varit lägre än vad tidigare befolkningsprognoser indikerat.

Prisuppräknig har gjorts med 2,4 procent för löneökningar, 1,7 procent för internhyror och 3 procent för övriga kostnader. För den verksamhet som omfattas av den gemensamma prislistan i Stockholms län (gymnasieskolan) har uppräknig skett med 1,8 procent enligt rekommendation från Storsthlm.

Ekonomiska förändringar

Verksamhetsförändring	Budget 2023	Plan 2024	Plan 2025
Prisuppräknig skolpeng enl Storsthlm	-4 626		
Prisuppräknig övrig verksamhet	-1 341		
Pris- och volymuppräknig		-8 971	-7 836
Volymförändring	11 480	-5 452	-14 382
Utökad satsning Yrkesvux	-1 000		
Ny lagstiftning Studieplikt	-800		
Ny lagstiftning Validering, uppräknig i ersättning till utbildningsanordnare, vägledning	-400		
Tilläggsbelopp	-300		
Implementering ämnesbetyg gymnasieskolan	-130		
Uppräknig auktoriseringsvillkor	-100		
Skolskjuts, indexuppräknig gymnasiesärskola	-100		
Justering förändring internränta	-249		
Justering ny IT-modell	3 141		
Friskvårdsbidrag	-91		
Justering sociala avgifter	-2 806		2 962
Avrundning	2	-2	1
Summa förändring per år	2 680	-14 425	-19 255

Utbildningsnämnden budget innehåller ett antal särskilda satsningar till de anslagsfinansierade verksamheterna, bland annat till följd av ny lagstiftning eller nya åtaganden, det gäller till exempel:

- Utökad satsning på yrkesvux
- Ny lagstiftning gällande utbildningsplikt för vissa nyanlända vuxna
- Ny lagstiftning gällande validering (kartläggning och bedömning av kunskap och kompetens)

Utbildningsnämndens budgetram påverkas också av ny debiteringsmodell för IT-kostnader (-3,1 mnkr) och höjning av sociala avgifter (+3,1 mnkr).

Inom den anslagsfinansierade verksamheten har nämnden också fått utökad ram för att förstärka handläggningen av tilläggsbelopp och verksamhetsstöd inom centrala barn- och elevhälsan m.m.

Driftredovisning per verksamhet

Driftbudget per avdelning/verksamhet, netto, tkr	Utfall 2021	Budget 2022	Budget 2023	Plan 2024	Plan 2025
Kommunledning och nämnder	-1 146	-1 350	-1 363	-1 395	-1 430
Övr politisk verksamhet	-353	-366	-386	-395	-405
Gymnasieskola	-231 900	-238 986	-228 702	-240 100	-255 475
Gymnasiesärskola/Anpassad gymnasieskola	-18 337	-17 732	-23 056	-24 210	-25 420
Grundläggande Vuxenutbildn	-4 086	-6 006	-5 680	-5 965	-6 325
Gymnasial Vuxenutbildning	-10 961	-15 926	-20 271	-21 110	-22 375
Särskild undervisning för vuxna	-842	-1 103	-1 188	-1 235	-1 310
Högskoleutbildning	-1 504	-2 109	-2 292	-2 385	-2 530
Svenska för invandrare m.m.	-6 208	-6 909	-6 905	-7 180	-7 610
Uppdragsutbildning m.m. (KAA)	-1 817	-1 875	-2 098	-2 180	-2 310
Gemensamma verksamheter	-6 985	-9 338	-7 079	-7 290	-7 510
Summa nämnd	-284 139	-301 700	-299 020	-313 445	-332 700

Nämndens investeringar

Investeringar, tkr	2023	2024	2025
Möbler och utrustning	1 000	1 000	1 000
Fordon	5 000	0	0
Summa investeringar	6 000	1 000	1 000

Utbildningsnämnden erhåller ett årligt anslag om 1 000 för inköp av möbler och utrustning i verksamheten.

Under 2023 har utbildningsnämnden ett extra anslag om 5 mnkr för inköp av lastbil till transportutbildningen.

Volymer

Volymer, antal	Utfall 2021	Utfall 2022	Budget 2023	Plan 2024	Plan 2025
Elever i gymnasieskolan					
Rodengymnasiet	1 160	1 128	1 135	1 150	1 190
Fristående huvudman	611	614	610	620	640
Annan kommun & Region	199	188	195	195	205
Summa	1 970	1 930	1 940	1 965	2 035
Elever i gymnasiesärskolan/ anpassad gymnasieskola					
Rodengymnasiet	20	21	25	25	25
Fristående huvudman	14	8	10	10	10
Annan kommun	1	5	5	5	5
Summa	35	34	40	40	40

Antalet elever i gymnasieålder beräknas enligt senaste befolkningsprognosen att öka med ca 130 elever mellan 2022–2025, där den största ökningen förväntas mellan 2024-2025. Därefter sker en tillväxt med 20-90 elever per år fram till 2030.

Från och med 2022 beräknas elevantalet som genomsnitt mellan innevarande år och kommande år för att bättre spegla faktiskt antal vår- respektive hösttermin.

Från och med 2023 beräknas antalet elever i gymnasieskola och gymnasiesärskola till 100% av åldersgruppen 16-18 år.

Antalet elever i gymnasiesärskolan (anpassad gymnasieskola) beräknas till ca 2% av elevunderlaget, med hänsyn taget till antalet elever som beräknas lämna grundsärskolan kommande läsår.

Risکاناليس

Osäkerhetsfaktorer för utbildningsnämnden berör i stor del verksamheterna i egen regi och antalet elever i förhållande till programutbud. Allmänt för gymnasieskolan är vikten av samverkan med olika huvudmän för att möta ett växande antal ungdomar i gymnasieåldern och kunna erbjuda ett allsidigt utbud av gymnasieprogram, där kommunen kan erbjuda olika program och inriktningar antingen genom att själv anordna programmen, eller att andra skolhuvudmän erbjuder program inom ramen för samverkan.

Kommunens fastighetsavdelning har tillsammans barn- och utbildningskontoret arbetat med att skapa nya ändamålsenliga lokaler för delar av Rodengymnasiets yrkesprogram. Detta uppdrag är en del i att möta behovet av utbildningsplatser men även bidra till att skapa goda förutsättningar för yrkesprogrammen. Skapas inte finansiella förutsättningar för att utveckla yrkesutbildningarnas lokaler och lärmiljöer finns det en risk att antalet sökande till dessa program minskar på grund av lokalernas bristande ändamålsenlighet.

När det gäller utvecklingen med fler elever som utifrån sina diagnoser har behov av särskilt stöd, innebär det att gymnasieskolorna får större utmaningar med anpassningar och särskilda insatser. Gymnasieverksamheten behöver ha goda förutsättningar att möta denna elevgrupp. Risken är annars att fler elever hoppar av sin gymnasieutbildning, eller lämnar utbildningen utan gymnasieexamen.

Tidigare lagändringar, förändrat omvärldsläge och ändringar i ersättningssystem har inneburit fler sökande och fler antagna elever till vuxenutbildning. Statsbidragen är fortsatt av stor betydelse för att kunna möta den växande andel personer som har rätt att studera, men förutsättningarna för statsbidragen kan förändras med kort varsel, vilket försvårar planeringsförutsättningarna och innebär en ekonomisk risk. För att kunna möta individers behov av yrkesväxling och branschens behov är det nödvändigt att vuxenutbildningen, inom befintligt ramanslag, skapar möjligheter så att fler kan antas till studier inom vuxenutbildningen.

En ytterligare utmaning under kommande år är att lyckas behålla och rekrytera behöriga lärare, vilket är avgörande för att nå höga kunskapsresultat. Det är också viktigt för utveckling att behålla personal inom andra tjänstegrupper för att vidmakthålla kontinuitet och stabil utveckling.

Kommande upphandlingar

Avtal/Projekt i behov av upphandling	Ansvarig avdelning	Avtalsstart
Idrottsutrustning	Barn- och utbildningskontoret	2024-01-02
Läromedel tryckt och digitalt	Barn- och utbildningskontoret	2023-02-01
Mattor	Barn- och utbildningskontoret	2023-04-08
Handledning elevhälsopersonal	Centrala barn- och elevhälsan	2023-06-21
Mattransporter	Barn- och utbildningskontoret	2023-07-01
Skolskjuts inkl. turbundna resor	Barn- och utbildningskontoret	2025-01-01
IT-stöd / Skolmat app	Barn- och utbildningskontoret	2024-12-08
IT-stöd / rättstavning	IT-pedagogiska enheten	2025-01-01
It-stöd / Mediacenter	IT-pedagogiska enheten	2024-01-01
It-stöd / Inlästa läromedel	IT-pedagogiska enheten	2023-12-18
It-stöd / studievägledning	IT-pedagogiska enheten	2024-06-11
It-stöd / Elevadministrativt system vux	Vuxenutbildningen	2023-04-02
IT-stöd / Lärplattform	IT-pedagogiska enheten	2024-02-16
IT-stöd / Frånvaro, schema, ledighet	IT-pedagogiska enheten	2024-01-21
IT-stpd / Exam.net	IT-pedagogiska enheten	2023-12-18
IT-stöd / Lexia	IT-pedagogiska enheten	2023-02-20

Flera upphandlingar som planeras under 2023-2024 är gemensamma för barn- och skolnämnden och utbildningsnämnden. Större upphandlingar är bl.a. upphandling av tryckta och digitala läromedel och hjälpmedel, frånvarosystem och elevadministrativa system för samtliga skolformer.