

Delårsrapport per augusti

Utbildningsnämnd

NORRTÄLJE
KOMMUN



Innehåll

| | |
|---|----|
| Sammanfattning | 2 |
| Viktiga händelser och riskanalys | 4 |
| Riskanalys | 4 |
| Viktiga händelser | 4 |
| Tjänstegarantier..... | 6 |
| Uppföljning | 6 |
| Införande | 6 |
| Mål, indikatorer, uppdrag och initiativ | 7 |
| Sammanfattande analys av nämndens måluppfyllelse | 7 |
| Sammanställning av nämndens uppdrag och initiativ | 7 |
| Måluppfyllelse per inriktningsmål | 8 |
| Ekonomi..... | 18 |
| Driftredovisning | 18 |
| Driftredovisning per verksamhet..... | 18 |
| Fördjupad ekonomisk verksamhetsanalys | 20 |
| Investeringar..... | 21 |
| Volymer | 22 |
| Förslag på åtgärder för en ekonomi i balans..... | 24 |
| Kommunen som arbetsgivare..... | 25 |
| Sjukfrånvaro | 25 |
| Personalomsättning och kompetensförsörjning | 25 |

Sammanfattning

Viktiga händelser och riskanalys

Ett urval av viktiga händelser som redovisas i denna rapport är:

- Preliminära elevuppgifter visar att det totala antalet elever i gymnasieskolan kommer att förbli i stort sett oförändrat under höstterminen jämfört med våren, vilket överensstämmer med tidigare prognoser.
- Elevantalet ser ut att öka på introduktionsprogrammen och yrkesprogrammen, och minska något inom de högskoleförberedande programmen. Definitiv elevräkning för perioden juli-september sker den 16 september.
- Ny lagstiftning från läsåret 2025/26 innebär att nuvarande samverkansavtal med kommunerna i Stockholms län och med Uppsala kommun är under omförhandling.
- Avvecklingen av komvux i egen regi enligt tidigare beslut i utbildningsnämnden verkställdes under maj/juni. Komvuxutbildningarna sker nu i extern regi, dock med bibehållet kommunalt huvudmannansvar. Genom beslutet har fler elever kunnat erbjudas insatser inom vuxenutbildning, bland annat yrkesväxling.
- Regeringen har beslutat/lämnat förslag till ett antal lagändringar på skolområdet, bland annat en reformerad vuxenutbildning och skärpta krav på SFI. Vidare har Norrtälje kommun tillförts ett tillfälligt statsbidrag till skolväsendet på 2,7 mnkr för att minska risken att inflationen på ett negativt sätt påverkar förutsättningarna att upprätthålla kvaliteten i undervisningen. Utbildningsnämndens andel uppgår enligt beslut av kommunstyrelsen till 0,7 mnkr.

Mål, indikatorer, uppdrag och initiativ

Utbildningsnämnden arbetar under 2024 med fyra uppdrag från mål och budget 2024–2026 och har ett kvarvarande uppdrag från mål och budget 2023-2025. Utöver detta har nämnden i verksamhetsplan 2024-2026 beslutat om åtta nämndinitiativ och fyra kvalitetsinitiativ.

Uppdragen och initiativen är kopplade till nio inriktningsmål inom sex av kommunens sju målområden.

- Fem inriktningsmål bedöms bli uppfyllda under året.
- Tre inriktningsmål bedöms inte bli uppfyllda under året. Det gäller samtliga inriktningsmål inom målområde 4 (kunskapsinriktad skolkommun).
- För ett inriktningsmål - en effektiv verksamhet - saknas i nuläget underlag för bedömning av måluppfyllelse.

Två av uppdragen från kommunfullmäktige är slutförda, två är pågående. Ett är inte påbörjat.

Ekonomiskt utfall och prognos

Tjänstegarantier

Utbildningsnämnden har infört två tjänstegarantier inom verksamhetsområdet gymnasieskolan samt vuxenutbildningen/Svenska för invandrare. Båda har uppfyllts under perioden.

Norrtälje kommun som arbetsgivare

Sjukfrånvaron har ökat något jämfört med motsvarande period tidigare år, men är fortfarande på en relativt låg nivå.

För gymnasiet har den ökat från 3,3 procent (jan-jul 2023) till 3,6 procent (jan-jul 2024).

Viktiga händelser och riskanalys

Riskanalys

En risk under året kopplad till gymnasieverksamheten är resultatet av gymnasievalet till läsåret 2024/2025. Preliminära elevuppgifter visar att antalet elever i gymnasieskolan totalt sett kommer att vara relativt oförändrat under höstterminen jämfört med våren, vilket överensstämmer med tidigare prognoser.

Totalt sett för samtliga huvudmän ser elevantalet ut att öka på introduktionsprogrammen och yrkesprogrammen, och minskar något inom de högskoleförberedande programmen. Definitiv elevräkning för perioden juli-september sker den 16 september, och elevantalen kommer sannolikt att förändras något under den kommande perioden. Fler elever inom introduktionsprogram och yrkesprogram kan innebära högre kostnader för programpeng än beräknat.

Inom vuxenutbildningen avvecklades verksamheten i egen regi i maj/juni. Genom beslutet har fler elever kunnat antas till yrkesväxling.

Viktiga händelser

Inom utbildningsnämndens verksamheter kan följande viktiga händelser särskilt noteras:

Gymnasieskolan och anpassad gymnasieskola

- Preliminära elevuppgifter visar att det totala antalet elever i gymnasieskolan kommer att bli relativt oförändrat under höstterminen jämfört med våren, vilket överensstämmer med tidigare prognoser. Rodengymnasiet ser ut att öka elevantalet från cirka 1175 elever under vårterminen till drygt 1 200 elever från hösten. I ovanstående siffror ingår ett femtiotal elever som är folkbokförda i annan kommun samt elever från Ukraina. Hela utökningen ser dock ut att ske inom introduktionsprogrammen.
- Preliminära uppgifter för samtliga huvudmän visar att elevantalet ökar på introduktionsprogrammen och yrkesprogrammen, och minskar något inom de högskoleförberedande programmen. Definitiv elevräkning för perioden juli-september sker den 16 september, och elevantalen kommer att förändras något under den kommande perioden.
- Rodengymnasiet har haft en tillförordnad rektor under vårterminen. En ny rektor tillträdde under juni.
- Dialog om reviderat samverkansavtal pågår inom Storsthlm i syfte att ha ett primärt samverkansavtal på plats inför läsåret 2025/26. Detta är ett led i den nya lagstiftningen om planering och dimensionering av gymnasial utbildning och krav på att minst tre kommuner ska ingå primära samverkansavtal.
- Uppsala kommun sade som en följd av detta upp samverkansavtalet med Norrtälje kommun inom gymnasieskolan. Uppsägningen gäller från läsåret 2025/26 och har inte påverkat inte antagning till gymnasieskolan läsåret 2024/25. Samtal har inletts vad gäller möjligheten att ingå sekundärt samverkansavtal från läsåret 2025/26.

Vuxenutbildning

- Avvecklingen av komvux i egen regi enligt tidigare beslut i utbildningsnämnden verkställdes under maj/juni. Alla komvuxutbildningarna sker nu i extern regi, dock med bibehållet kommunalt huvudmannansvar. Genom beslutet har fler elever kunnat erbjudas insatser inom vuxenutbildning, alla som ansökt om yrkesväxling har fått positiv antagningsbesked.
- Utbildningsnämnden avtalade i april att ingå primärt samverkansavtal med Ekerö, Järfälla, Sundbyberg och Upplands-Bro kommuner avseende gymnasial yrkesutbildning. Avtalet gäller från 1 april 2024 men tillämpas från 1 januari 2025. Avtalet omfattar yrkesämnen och sammanhållna yrkesutbildningar inom kommunal vuxenutbildning på gymnasial nivå. Det pågår samtal om att ingå i andra primära samverkansområden.

Beslut av regering/riksdag

- Riksdagen beslutade i vårändringsbudgeten för 2024 om en tillfällig förstärkning till skolväsendet med 500 mnkr. Syftet är att kompensera för ökade kostnader och för att upprätthålla kvaliteten i undervisningen. Norrtälje kommun tilldelades 2,7 mnkr. Kommunstyrelsen har beslutat att utbildningsnämndens andel av statsbidraget blir 0,7 mnkr. Utbildningsnämnden ska i september besluta om fördelning mellan skolformer och huvudmän.
- Regeringen har beslutat om ändringar i gymnasieförordningen från hösten 2024 som syftar till att förtydliga regelverket runt tilläggsbelopp. Systemet med tilläggsbelopp ska därigenom bli mer likvärdigt, rättvist och rättssäkert. Beslutet innebär också att Skolverket får meddela ytterligare föreskrifter som bland annat ska förtydliga ansökningsprocessen för tilläggsbelopp, vilket kan förenkla administrationen för såväl kommuner som för de fristående huvudmännen.
- Riksdagen har beslutat om lagändringar som innebär att högpresterande elever i gymnasieskolan som behöver extra utmaningar ska kunna få genomföra utbildningen i snabbare takt än på tre år. Ändringarna har trätt i kraft den 2 juli 2024.
- Regeringen har lagt fram förslag som syftar till skärpta krav i kommunal vuxenutbildning i svenska för invandrare (SFI). Kommunerna ska bli skyldiga att upprätta en handlingsplan för de insatser som kommunen gör för att nå de personer som har rätt till SFI och motivera dem att delta i utbildning. Ändringarna föreslås träda i kraft från 1 januari 2025.
- En utredning (SOU 2024:16) om en reformerad vuxenutbildning, bland annat genom en ny yrkesskola för vuxna, har under våren varit ute på remiss. Utredningen föreslår att utbudet av yrkesutbildning breddas, och att det ska inrättas en ny utbildningsform - yrkesskola - som ska ha sin utgångspunkt i yrkeshögskolemodellen och inte ingå i skolväsendet. Yrkesskolan är liksom yrkesvux inom komvux för vuxna på gymnasial nivå. Myndigheten för yrkeshögskolan har i uppdrag att förbereda för införandet genom att inrätta en pilotverksamhet under 2024-2026. Det innebär att vissa utförare kan få statsbidrag för att anordna den nya formen av utbildning. I förslaget ingår även en reformering av lärlingsutbildning inom Komvux.
- Ukrainare som omfattas av massflyktsdirektivet får nu även läsa svenska som andraspråk och grundläggande och gymnasial nivå.

Tjänstegarantier

Uppföljning

En uppföljning av samtliga nämndens båda tjänstegarantier har genomförts under perioden. Garantin har uppfyllts i samtliga fall.

Införande

Utbildningsnämnden har infört två tjänstegarantier inom verksamhetsområdet gymnasieskolan samt vuxenutbildningen/Svenska för invandrare. Samtliga har uppfyllts under året. Utbildningsnämnden planerar inte att införa ytterligare tjänstegarantier under 2024.

Mål, indikatorer, uppdrag och initiativ

Sammanfattande analys av nämndens måluppfyllelse

Utbildningsnämnden har under perioden arbetat med nio inriktningsmål inom sex av Norrtälje kommuns sju målområden. Nämnden gör följande prognos för måluppfyllelsen under året:

Inriktningsmål som bedöms uppfyllas

1.1. En ekonomi i balans. Prognosen för helåret är ett överskott för nämnden som helhet och för verksamheten i egen regi.

3.1. Stärka tryggheten i hela Norrtälje kommun. Ett uppdrag är kopplat till inriktningsmålet. Uppdraget är slutfört.

5.1 Minska användningen av fossila bränslen. Rodengymnasiets kök har en minskning av matsvinn både vad gäller serveringssvinn och tallrikssvinn. Resultatet varierar mellan åren men den trenden är positiv.

6.1 Främja växande företag och få till stånd fler företagsetableringar som skapar arbetstillfällen. Antalet elever som deltar i UF-verksamhet har ökat de senaste åren.

7.1 Främja egenförsörjning och integration.

Inriktningsmål som inte bedöms bli uppfyllda

4.1 Skapa förutsättningar för höjda kunskapsresultat

4.2 Öka tryggheten och trivseln i skolan.

4.3 Skapa en stödjande, uppmuntrande läromiljö

Inriktningsmål för vilka prognos ej kan lämnas

För nedanstående inriktningsmål saknas underlag för att göra bedömning av måluppfyllelse i denna rapport.

1.2. En effektiv verksamhet

Sammanställning av nämndens uppdrag och initiativ

| Uppdrag/Nämndinitiativ | Status | Enligt plan | Avvikelse från plan | Total Summa |
|------------------------|----------|-------------|---------------------|-------------|
| Uppdrag | Påbörjad | 2 | 1 | 3 |
| Uppdrag | Slutförd | 2 | | 2 |
| Nämndinitiativ | Påbörjad | 3 | | 3 |
| Nämndinitiativ | Slutförd | 5 | | 5 |
| Kvalitetsinitiativ | Påbörjad | 4 | | 4 |
| Total Summa | | 16 | 1 | 17 |

Utbildningsnämnden arbetar under 2024 med fyra uppdrag från mål och budget 2024–2026 och har ett kvarvarande uppdrag från mål och budget 2023–2025. Utöver detta har nämnden i verksamhetsplan 2024-2026 beslutat om åtta nämndinitiativ och fyra kvalitetsinitiativ.

- Två uppdrag från kommunfullmäktige är slutförda, det gäller utredandet av frivilliga drogtestar och utredning om införande av skolgala.
- Ett uppdrag är ännu inte påbörjat. Det gäller utredning av programutbudet inom anpassad gymnasieskola.
- Två uppdrag - skapa ett kompetenscentrum för komvuxelever, och genomlysning av stödfunktioner pågår.

Status för nämnd- och kvalitetsinitiativ framgår av tabell ovan och i fördjupningen nedan.

Måluppfyllelse per inriktningsmål

1.1. En ekonomi i balans

| Bedömning | Trend |
|-----------|------------|
| Uppfyllt | Oförändrad |

Sammanfattande analys av inriktningsmålet

Utbildningsnämnden bedömer att inriktningsmålet om en ekonomi i balans kommer att uppnås under året. Prognosen i nuläget är att även Rodengymnasiet kommer att redovisa ett överskott för året, vilket dock kan komma att påverkas av förändringar i elevtal, gymnasiebehörighet och programval från hösten.

| Indikator (KF) | Ansvarig avdelning | Utfall 2021 | Utfall 2022 | Utfall 2023 | Utfall Aug 2024 | Mål 2024 | Prognos 2024 | Bedömning | Trend |
|---|----------------------|-------------|-------------|-------------|-----------------|----------|--------------|-----------|---------|
| Budgetföljsamhet (grad av budgetavvikelse i % per nämnd). | Förvaltningskontoret | 4,1% | 6,4% | 1,9% | -3,0% | 0,0% | 0,0% | Uppfyllt | Negativ |

Senaste kommentar (2024-04-30):

Utfallet per april påverkas av ej bokförda försäljningsintäkter av skolmåltider och upplupna ej bokförda löneökningar per april.

1.2. En effektiv verksamhet

| Bedömning | Trend |
|---------------------|---------------|
| Inget värde angivet | Ej utvärderad |

Sammanfattande analys av inriktningsmålet

En effektiv verksamhet kräver ett väl dimensionerat utbildningsutbud med effektiva undervisningsgrupper och ett effektivt lokalutnyttjande. Utbildningsnämnden fattar årligen beslut om programutbudet i gymnasieskola och anpassad gymnasieskola. Inom anpassad gymnasieskola där elevantalet är lågt och kostnaden per elev hög, ska en översyn av programutbudet genomföras under året.

| Indikator (KF) | Ansvarig avdelning | Utfall 2021 | Utfall 2022 | Utfall 2023 | Utfall Aug 2024 | Mål 2024 | Prognos 2024 | Bedömnin g | Trend |
|---|--------------------------|-------------|-------------|-------------|-----------------|----------|--------------|---------------------|---------------|
| Gymnasieelever med examen inom 3 år, kommunala skolor, andel (%). | Avdelningschef gymnasiet | 65,0% | 62,0% | 61,0% | | 75,0% | | Inget värde angivet | Ej utvärderad |

Senaste kommentar (2024-08-31):

De officiella KOLADA-siffrorna publiceras under vecka 48. Resultatet för 2024 presenteras i verksamhetsberättelsen.

| | | | | | | | | | |
|--|----------------------------------|-----|-----|-----|--|--|--|---------------------|---------------|
| Rekommendationsgrad för kommunal +vuxenutbildning i egen regi. | Avdelningschef vuxenutbildningen | 4.7 | 4.6 | 4.6 | | | | Inget värde angivet | Ej utvärderad |
|--|----------------------------------|-----|-----|-----|--|--|--|---------------------|---------------|

Senaste kommentar (2024-08-31):

Indikatorn har utgått då egenregin har avvecklats.

| Indikator (Nämnd) | Ansvarig avdelning | Utfall 2021 | Utfall 2022 | Utfall 2023 | Utfall Aug 2024 | Mål 2024 | Prognos 2024 | Bedömning | Trend |
|--|----------------------------|-------------|-------------|-------------|-----------------|----------|--------------|---------------------|---------------|
| Rekommendationsgrad från Norrtäljeelever som läser i kommunal vuxenutbildning. | Skolchef vuxenutbildningen | | | | | 4,8% | | Inget värde angivet | Ej utvärderad |

Senaste kommentar (2024-08-31):

Ersätter tidigare indikator och kommer att presenteras i verksamhetsberättelsen för 2024.

| Uppdrag | Ansvarig avdelning | Prognos för slutförande | Slutdatum | Status |
|---|--------------------------|-------------------------|------------|----------|
| Utreda programutbudet i anpassade gymnasieskolan för säkerställande av att anpassade gymnasieskolans resurser används effektivt och utifrån elevernas behov och önskemål. | Avdelningschef gymnasiet | Avvikelse från plan | 2024-12-31 | Påbörjad |

Senaste kommentar (2024-08-31):

En utredning kommer att starta i höst i samarbete med rektorer på Rodengymnasiet. Uppdraget kommer att presenteras för utbildningsnämnden under fjärde kvartalet.

3.1. Stärka tryggheten i hela Norrtälje kommun

| Bedömning | Trend |
|-----------|------------|
| Uppfyllt | Oförändrad |

Sammanfattande analys av inriktningsmålet

Trygghetsarbetet i skolan följs i huvudsak upp inom målområde 4. Utbildningsnämnden har under året slutfört ett uppdrag från kommunfullmäktige inom målområdet som därmed bedöms vara uppfyllt.

| Uppdrag | Ansvarig avdelning | Prognos för slutförande | Slutdatum | Status |
|---|----------------------|-------------------------|------------|----------|
| Utreda hur frivilliga slumpmässiga drogtester på gymnasiet skulle kunna genomföras. | Förvaltningskontoret | Enligt plan | 2024-12-31 | Slutförd |

Senaste kommentar (2024-08-31):

Utredningen redovisades på utbildningsnämndens sammanträde den 29 maj 2024. §42 Dnr UN 2024-7.

4.1. Skapa förutsättningar för höjda kunskapsresultat

| Bedömning | Trend |
|-------------|------------|
| Ej uppfyllt | Oförändrad |

Sammanfattande analys av inriktningsmålet

Elevernas upplevelse av studiero på Rodengymnasiet har ökat med tre procentenheter från föregående år. De anser även att skolarbetet är mer stimulerande än föregående år. Det saknas fortfarande några procentenheter för att nå nämndens ambitionsnivå. Skolan fortsätter sitt goda arbete med att förbättra elevernas arbetsmiljö samt att kunna erbjuda en hög undervisningskvalitet i klassrummet.

Stora insatser har genomförts för att förbättra den formativa bedömningen av eleverna resultat på Rodengymnasiet och den anpassade gymnasieskolan. Eleverna skall rustas med olika typer av kunskaper under tre (i vissa fall fyra) år på gymnasiet. För att lyckas med detta krävs ett arbete med att ge eleverna en struktur och planering. Varje elev skall även kunna få stöd för att nå sina kunskapsmål. Under läsåret 2023/2024 har Rodengymnasiet och Norrtälje anpassad gymnasieskola att utveckla dessa delar för att ge eleverna de bästa förutsättningarna för höjda kunskapsresultat. Detta arbete kommer att fortsätta innevarande läsår.

| Indikator (KF) | Utfall 2021 | Utfall 2022 | Utfall 2023 | Utfall Aug 2024 | Mål 2024 | Prognos 2024 | Bedömning | Trend |
|--|-------------|-------------|-------------|-----------------|----------|--------------|---------------------|---------------|
| Lärare (Årsarbetare) med lärarlegitimation och behörighet i minst ett ämne i gymnasieskola, kommunala skolor, andel (%). | 74,0% | 81,5% | 87,6% | | 85,0% | | Inget värde angivet | Ej utvärderad |

Senaste kommentar (2024-08-31):

KOLADA mätt som redovisas första kvartalet 2025.

| | | | | | | | | |
|--|-------|-------|-------|--|-------|--|---------------------|---------------|
| Lärare med pedagogisk högskoleexamen i gymnasiesärskola, lägeskommun, andel (%). | 64,0% | 54,0% | 52,3% | | 64,0% | | Inget värde angivet | Ej utvärderad |
|--|-------|-------|-------|--|-------|--|---------------------|---------------|



Senaste kommentar (2024-08-31):

KOLADA mått som redovisas första kvartalet 2025

| | | | | | | | | |
|---|-------|-------|-------|-------|-------|-------|-------------|---------|
| Andel elever som anser att man kan arbeta i lugn och ro på lektionerna, kommunala skolor. | 51,0% | 51,0% | 85,0% | 87,0% | 90,0% | 87,0% | Ej uppfyllt | Positiv |
|---|-------|-------|-------|-------|-------|-------|-------------|---------|

Senaste kommentar (2024-08-31):

Resultatet är positivt utifrån föregående år samt att den stora förbättring som skedde 2023 håller i sig. Årets resultat når dock inte upp till uppsatta mål för 2024.

| | | | | | | | | |
|---|--|--|-------|-------|-------|-------|-------------|---------|
| Andel elever som tycker att skolarbetet stimulerar elevens lust att lära mer. | | | 57,0% | 61,0% | 65,0% | 61,0% | Ej uppfyllt | Positiv |
|---|--|--|-------|-------|-------|-------|-------------|---------|

Senaste kommentar (2024-08-31):

Resultatet har förbättrats mot tidigare år men når inte helt upp till målet på 65 procent.

| Indikator (Nämnd) | Ansvarig avdelning | Utfall 2021 | Utfall 2022 | Utfall 2023 | Utfall Aug 2024 | Mål 2024 | Prognos 2024 | Bedömning | Trend |
|---|--------------------------|-------------|-------------|-------------|-----------------|----------|--------------|-------------|------------|
| Andel elever som anser att deras synpunkter tas tillvara. | Avdelningschef gymnasiet | 50,0% | 56,0% | 76,0% | 76,0% | 85,0% | 76,0% | Ej uppfyllt | Oförändrad |

Senaste kommentar (2024-08-31):

Skolan arbetar aktivt med att öka elevernas delaktighet. Den stora förbättringen som skedde mellan 2022 och 2023 har kunna bibehållas men utan fortsatt förbättring för 2024.

| Uppdrag | Ansvarig avdelning | Prognos för slutförande | Slutdatum | Status |
|---|--------------------------|-------------------------|------------|----------|
| Genomlys behov av stödfunktioner till skola i syfte att minska belastningen på undervisande personal. | Avdelningschef gymnasiet | Enligt plan | 2024-12-31 | Påbörjad |

Senaste kommentar (2024-08-31):

En enkät kommer att genomföras för all personal under hösten 2024. Resultatet kommer att redovisas i verksamhetsberättelsen 2024.

| Nämndinitiativ | Ansvarig avdelning | Prognos för slutförande | Slutdatum | Status |
|--|--------------------------|-------------------------|------------|----------|
| Öka förutsättningarna för särbegåvade och högpresterande elevers lärande | Avdelningschef gymnasiet | Enligt plan | 2024-09-01 | Påbörjad |

Senaste kommentar (2024-08-31):

Ett internt arbete har påbörjats på Rodengymnasiet. Rektor på Rodengymnasiet kommer att redovisa resultatet på utbildningsnämndens sammanträde den 6 november 2024.

| | | | | |
|---|----------------------------|-------------|------------|----------|
| Förstärkning av vuxenutbildningens Lärcentrum | Skolchef vuxenutbildningen | Enligt plan | 2024-09-30 | Slutförd |
|---|----------------------------|-------------|------------|----------|

Senaste kommentar (2024-08-31):

En handledare är anställd för Tekniskt basår och handledning till sjuksköterskeutbildning. Ytterligare en handledare är anställd för att hjälpa studenter i akademiskt skrivande.

| Kvalitetsinitiativ | Ansvarig avdelning | Prognos för slutförande | Slutdatum | Status |
|--|--------------------------|-------------------------|------------|----------|
| Ökade förutsättningar för ökade kunskaper för alla elever i gymnasieskolan | Avdelningschef gymnasiet | Enligt plan | 2024-10-31 | Påbörjad |

Senaste kommentar (2024-08-31):

Under hela läsåret 2023/2024 har lärare och skollledning arbetat för ökad struktur för eleverna. Tydliga arbetsplaner har upprättats av varje arbetslag i syfte att stödja eleverna där behoven är som störst. Resultatet kommer att presenteras i barn- och utbildningsförvaltningens kvalitetsredovisning på utbildningsnämndens sammanträde den 18 december 2024.

| | | | | |
|--|--------------------------|-------------|------------|----------|
| Kvalitetsutveckla bedömning i gymnasieskolans samtliga program för en kvalitetssäker betygssättning. | Avdelningschef gymnasiet | Enligt plan | 2024-10-31 | Påbörjad |
|--|--------------------------|-------------|------------|----------|

Senaste kommentar (2024-08-31):

Flera insatser är genomförda för att kvalitetssäkra betygssättningen på Rodengymnasiet. Resultatet kommer att presenteras i barn- och utbildningsförvaltningens kvalitetsredovisning på utbildningsnämndens sammanträde den 18 december 2024.

4.2. Öka tryggheten och trivseln i skolan

| Bedömning | Trend |
|-------------|---------|
| Ej uppfyllt | Negativ |

Sammanfattande analys av inriktningsmålet

Elevernas upplevelse av trygghet på Rodengymnasiet ligger stabilt på 90 procent. Det har inte skett någon ökning under 2024. Skolan arbetar aktivt med trygghet på samtliga program och har kunnat bibehålla en hög nivå även om nämndens uppsatta mål inte nås.

Andel föräldrar som anser att deras barn är trygga i den anpassade gymnasieskolan har minskat med 18 procentenheter. Det är ett litet antal vårdnadshavare som besvarat enkäten då elevunderlaget är litet vilket kan ge stor effekt på resultatet. Skolan har utvärderat resultatet från föregående år och sätter in insatser för att öka tryggheten på den anpassade gymnasieskolan.

Det kompetenscentrum som skapats för vuxenutbildningens elever har startat upp enligt plan. Stödande insatser genomförs inom matematik och svenska. Verksamheten kommer att flytta in i nya anpassade lokaler inom Campusområdet.

| Indikator (KF) | Ansvarig avdelning | Utfall 2021 | Utfall 2022 | Utfall 2023 | Utfall Aug 2024 | Mål 2024 | Prognos 2024 | Bedömning | Trend |
|--|--------------------------|-------------|-------------|-------------|-----------------|----------|--------------|-------------|------------|
| Andel elever som känner sig trygga i skolan, kommunala skolor. | Avdelningschef gymnasiet | 84,0% | 86,0% | 90,0% | 90,0% | 95,0% | 90,0% | Ej uppfyllt | Oförändrad |

Senaste kommentar (2024-08-31):

Resultatet är oförändrat sen föregående år där 90 procent känner sig trygga på Rodengymnasiet.

| Indikator (KF) | Ansvarig avdelning | Utfall 2021 | Utfall 2022 | Utfall 2023 | Utfall Aug 2024 | Mål 2024 | Prognos 2024 | Bedömning | Trend |
|---|--------------------------|-------------|-------------|-------------|-----------------|----------|--------------|-------------|---------|
| Andel föräldrar som tycker att deras barn är trygga i anpassad gymnasieskola. | Avdelningschef gymnasiet | 92,0% | 90,0% | 100,0% | 82,0% | 100,0% | 82,0% | Ej uppfyllt | Negativ |

Senaste kommentar (2024-08-31):

Efter flera års positiva trend är resultatet negativt under 2024.

| Kvalitetsinitiativ | Ansvarig avdelning | Prognos för slutförande | Slutdatum | Status |
|---|--------------------------|-------------------------|------------|----------|
| Det ska finnas trygghet och studiero för alla elever i gymnasieutbildningarna på Rodengymnasiet | Avdelningschef gymnasiet | Enligt plan | 2024-10-31 | Påbörjad |

Senaste kommentar (2024-08-31):

Flera insatser genomförs inom elevinflytande, systematiskt elevhälsoarbete samt insatser för att minska elevernas frånvaro.

Resultatet kommer att presenteras i barn- och utbildningsförvaltningens kvalitetsredovisning på utbildningsnämndens sammanträde den 18 december 2024.

4.3. Skapa en stödande, uppmuntrande läromiljö

| Bedömning | Trend |
|-------------|------------|
| Ej uppfyllt | Oförändrad |

Sammanfattande analys av inriktningsmålet

Andel elever som anser att de får stöd av lärare för att förstå vad de behöver göra för att förbättra sina resultat är detsamma som förra året. Resultatet är stabilt men når inte upp till nämndens ambitionsnivå under 2024.

Ett kompetenscenter för elever i vuxenutbildningen har skapats med handledning av lärare i matematik. Handledning ges också i svenska för elever som inte har svenska som modersmål. Verksamheten kommer att flyttas till ändamålsenliga lokaler inom kort.

Uppdragen är genomförda eller påbörjade och förväntas kunna redovisas enligt plan.

| Indikator (KF) | Ansvarig avdelning | Utfall 2021 | Utfall 2022 | Utfall 2023 | Utfall Aug 2024 | Mål 2024 | Prognos 2024 | Bedömning | Trend |
|--|--------------------------|-------------|-------------|-------------|-----------------|----------|--------------|---------------------|---------------|
| Min skola arbetar aktivt med att förebygga kränkande behandling. | Avdelningschef gymnasiet | | 69,0% | | | 80,0% | | Inget värde angivet | Ej utvärderad |

Senaste kommentar (2024-08-31):

Redovisas i verksamhetsberättelsen då Länsenkäten från och med 2023 genomförs först på hösten.



| Indikator (KF) | Ansvarig avdelning | Utfall 2021 | Utfall 2022 | Utfall 2023 | Utfall Aug 2024 | Mål 2024 | Prognos 2024 | Bedömning | Trend |
|--|--------------------------|-------------|-------------|-------------|-----------------|----------|--------------|-------------|------------|
| Andel elever som anser att lärare hjälper dem att förstå vad de ska göra för att förbättra deras studieresultat. | Avdelningschef gymnasiet | 53,0% | 53,0% | 70,0% | 70,0% | 80,0% | 70,0% | Ej uppfyllt | Oförändrad |

Senaste kommentar (2024-08-31):

Utfallet stabiliserar föregående års resultat.

| Uppdrag | Ansvarig avdelning | Prognos för slutförande | Slutdatum | Status |
|--|----------------------|-------------------------|------------|----------|
| Utreda införandet av "skolgala" i syfte att uppmärksamma goda insatser från elever och personal. | Förvaltningskontoret | Enligt plan | 2024-12-31 | Slutförd |

Senaste kommentar (2024-08-31):

Utredningen är klar och redovisad vid utbildningsnämndens sammanträde den 13 mars 2024. Nämnden har gett barn- och utbildningsförvaltningen i uppdrag att till vårterminen 2025 anordna en skolgala för Norrtäljes kommunala verksamheter.

| | | | | |
|--|----------------------------|-------------|------------|----------|
| Skapa ett Kompetenscentrum med möjligheter till coaching/handledning, kartläggning, vägledning och öppna studiemiljöer för komvuxelever samt ge fler möjlighet till yrkesväxling och validering. | Skolchef vuxenutbildningen | Enligt plan | 2024-12-31 | Påbörjad |
|--|----------------------------|-------------|------------|----------|

Senaste kommentar (2024-08-31):

Handledarna som har anställts erbjuder mattestuga för komvuxelever samt läs- och skrivstuga för elever som inte har svenska som modersmål. Nya lokaler håller på att färdigställas.

| Nämndinitiativ | Ansvarig avdelning | Prognos för slutförande | Slutdatum | Status |
|---|--------------------------|-------------------------|------------|----------|
| Förstärkt arbete med demokrati-och yttrandefrihetsuppdraget på Rodengymnasiet | Avdelningschef gymnasiet | Enligt plan | 2024-09-30 | Slutförd |

Senaste kommentar (2024-08-31):

Ett årshjul är framtaget som kan användas i skolan som stöd i arbetet med demokratiuppdraget.

| | | | | |
|--|----------------------|-------------|------------|----------|
| Förbereda flytt av yrkesprogram till Campusområdet och tillbyggnad på Rodengymnasiet | Förvaltningskontoret | Enligt plan | 2024-12-31 | Påbörjad |
|--|----------------------|-------------|------------|----------|

Senaste kommentar (2024-08-31):

Projektet har fått ett förändrat fokus i och med de ekonomiska utmaningar som identifierats med en flytt till Campusområdet. Under den pågående projektutredningen utreds inte längre möjligheten att inkludera brandstationen i planeringen. I stället fokuseras nu arbetet på att samla alla praktiska program, med undantag för el-programmet, i lokaler som ligger närmare Rodengymnasiets byggnad.

5.1. Minska användningen av fossila bränslen

| Bedömning | Trend |
|-----------|---------|
| Uppfyllt | Positiv |

Sammanfattande analys av inriktningsmålet

Inriktningsmålet bedöms kunna uppfyllas under året.

Andelen matsvinn har minskat under vårens mätning på Rodengymnasiet från föregående år och den långsiktiga trenden håller i sig. Ett förbättringsarbete för att minska matsvinnet ytterligare kommer att påbörjas under hösten.

| Indikator (KF) | Ansvarig avdelning | Utfall 2021 | Utfall 2022 | Utfall 2023 | Utfall Aug 2024 | Mål 2024 | Prognos 2024 | Bedömning | Trend |
|--|----------------------|-------------|-------------|-------------|-----------------|----------|--------------|---------------------|---------------|
| Andelen kg CO2e per kg inköpta livsmedel i skolverksamheten. | Förvaltningskontoret | 2,74% | 2,87% | 5,04% | | 2,50% | | Inget värde angivet | Ej utvärderad |

Senaste kommentar (2024-08-31):

Redovisas i verksamhetsberättelsen för 2024.

| | | | | | | | | | |
|-----------------------------|---------------------------------|----|----|----|----|----|----|----------|---------|
| Matsvinn skolmåltider (kg). | Resultat- och analysavdelningen | 70 | 68 | 72 | 53 | 62 | 54 | Uppfyllt | Positiv |
|-----------------------------|---------------------------------|----|----|----|----|----|----|----------|---------|

Senaste kommentar (2024-08-31):

Utfallet gäller mätningen under våren 2024.

6.1. Främja växande företag och få till stånd fler företagsetableringar som skapar arbetstillfällen

| Bedömning | Trend |
|-----------|---------------|
| Uppfyllt | Ej utvärderad |

Sammanfattande analys av inriktningsmålet

Antalet elever som deltar i kursen Ungt företagande har ökat de senaste åren. Indikatorn avser elever som startar kursen Ungt företagande under höstterminen 2024.

| Indikator (KF) | Ansvarig avdelning | Utfall 2021 | Utfall 2022 | Utfall 2023 | Utfall Aug 2024 | Mål 2024 | Prognos 2024 | Bedömning | Trend |
|--|--------------------------|-------------|-------------|-------------|-----------------|----------|--------------|-----------|---------|
| Skolans kontakt med det lokala näringslivet. | Avdelningschef gymnasiet | | 100 | 135 | 140 | 140 | 140 | Uppfyllt | Positiv |

Senaste kommentar (2024-08-31):

Indikatorn avser antal elever som deltar i Ungt företagande på Ekonomiprogrammet eller via individuellt val.

7.1. Främja egenförsörjning och integration

| Bedömning | Trend |
|-----------|---------|
| Uppfyllt | Positiv |

Sammanfattande analys av inriktningsmålet

Samtliga nämndinitiativ inom vuxenutbildningen är slutförda eller påbörjade.

| Indikator (KF) | Ansvarig avdelning | Utfall 2021 | Utfall 2022 | Utfall 2023 | Utfall Aug 2024 | Mål 2024 | Prognos 2024 | Bedömning | Trend |
|---|----------------------------|-------------|-------------|-------------|-----------------|----------|--------------|-----------|---------|
| Andel elever inom SFI som når kursmål inom tilldelade timmar. | Skolchef vuxenutbildningen | 63,0% | 53,0% | 59,0% | | 63,0% | 63,0% | Uppfyllt | Positiv |

Senaste kommentar (2024-08-31):

Resultatet redovisas i verksamhetsberättelsen för 2024.

| | | | | | | | | | |
|---|----------------------------|-------|-------|--|--|-------|--|---------------------|---------------|
| Personer som arbetar året efter avslutad utbildning inom SFI, lägeskommun, andel (%). | Skolchef vuxenutbildningen | 47,0% | 57,0% | | | 47,0% | | Inget värde angivet | Ej utvärderad |
|---|----------------------------|-------|-------|--|--|-------|--|---------------------|---------------|

Senaste kommentar (2024-04-30):

Redovisas i delår 2 för året 2022.

| | | | | | | | | | |
|--|----------------------------|-------|-------|--|--|-------|--|---------------------|---------------|
| Personer som arbetar året efter avslutad utbildning på komvux, gymnasial nivå, lägeskommun, andel (%). | Skolchef vuxenutbildningen | 68,0% | 68,0% | | | 68,0% | | Inget värde angivet | Ej utvärderad |
|--|----------------------------|-------|-------|--|--|-------|--|---------------------|---------------|

Senaste kommentar (2024-04-30):

Redovisas i delår 2 för året 2022.

| | | | | | | | | | |
|---|--------------------------|-------|-------|--|--|-------|--|---------------------|---------------|
| Ungdomar som är etablerade på arbetsmarknaden eller studerar två år efter fullföljd gymnasieutbildning (andel). | Avdelningschef gymnasiet | 83,0% | 84,0% | | | 83,0% | | Inget värde angivet | Ej utvärderad |
|---|--------------------------|-------|-------|--|--|-------|--|---------------------|---------------|

Senaste kommentar (2024-08-31):

Resultatet för 2024 kommer att redovisas vecka 21, 2026.

| Nämndinitiativ | Ansvarig avdelning | Prognos för slutförande | Slutdatum | Status |
|---|----------------------------|-------------------------|------------|----------|
| Invånare från Ukraina ska få tillgång att läsa SVA | Skolchef vuxenutbildningen | Enligt plan | 2024-06-30 | Slutförd |
| Senaste kommentar (2024-08-31): Invånare från Ukraina har möjlighet att läsa svenska som andraspråk efter att de genomfört SFI (SFU). | | | | |
| Utreda hur och om samhällsorienteringen kan erbjudas i Norrtälje | Skolchef vuxenutbildningen | Enligt plan | 2024-10-31 | Slutförd |
| Senaste kommentar (2024-08-31): En muntlig presentation genomfördes på utbildningsnämndens sammanträde den 29 maj 2024. | | | | |

| Nämndinitiativ | Ansvarig avdelning | Prognos för slutförande | Slutdatum | Status |
|--|----------------------------|-------------------------|------------|----------|
| Utveckla vuxenutbildningens kompetensförsörjningsuppdrag | Skolchef vuxenutbildningen | Enligt plan | 2024-12-31 | Påbörjad |
| Senaste kommentar (2024-08-31): En undersökning pågår för att identifiera vilka samverkansområden inom vuxenutbildningen som Norrtälje kommun ska ingå från 2025. Information kommer att lämnas till utbildningsnämnden under fjärde kvartalet 2024. | | | | |
| Auktorisation av samhällsorientering | Skolchef vuxenutbildningen | Enligt plan | 2023-11-30 | Slutförd |
| Senaste kommentar (2024-08-31): Redovisades muntligt på utbildningsnämndens sammanträde den 29 maj 2024. | | | | |

Ekonomi

Driftredovisning

| | Budget Jan - Aug 2024 | Utfall Jan - Aug 2024 | Avvikelse Jan - Aug 2024 | Utfall Jan - Aug 2023 | Budget helår 2024 | Prognos 4 | Avvikelse Budget-Prognos |
|--------------------------|-----------------------|-----------------------|--------------------------|-----------------------|-------------------|-----------------|--------------------------|
| Intäkter | 126 700 | 124 664 | -2 036 | 118 749 | 190 109 | 194 398 | 4 289 |
| Kostnader | -333 675 | -338 040 | -4 365 | -313 470 | -499 779 | -503 910 | -4 131 |
| Varav kapitalkostnader | -987 | -730 | 257 | -861 | -1 635 | -1 136 | 499 |
| Summa Driftbudget | -206 975 | -213 376 | -6 401 | - | -309 670 | -309 512 | 158 |

Periodens utfall mot budget

Utbildningsnämnden redovisar ett underskott för perioden januari – augusti med -6,4 mnkr. Utfallet påverkas av periodiseringsavvikelser vad gäller statsbidrag och köp av verksamhet inom framför allt vuxenutbildningen.

Helårsprognos mot budget

Utbildningsnämndens prognos för helåret är ett överskott på +0,2 mnkr. Flertalet verksamheter redovisar i denna prognos mindre avvikelser jämfört med föregående prognos. Prognosen kan komma att förändras beroende på förändringar i elevströmmar och programval från hösten då preliminära elevtal indikerar en ökning av elever på introduktionsprogram och yrkesprogram. En ytterligare faktor som kan påverka utfall och prognos är utfallet av vuxenutbildningens statsbidragsintäkter.

Driftredovisning per verksamhet

| | Budget Jan - Aug 2024 | Utfall Jan - Aug 2024 | Avvikelse Jan - Aug 2024 | Utfall Jan - Aug 2023 | Budget helår 2024 | Prognos 4 | Avvikelse Budget-Prognos |
|--|-----------------------|-----------------------|--------------------------|-----------------------|-------------------|-----------|--------------------------|
| Nämnd- och styrelseverksamhet | -951 | -328 | 623 | -844 | -1 426 | -1 384 | 42 |
| Övrig politisk verksamhet | -111 | -108 | 3 | -252 | -166 | -166 | 0 |
| Allmän fritidsverksamhet | -622 | -622 | 0 | -610 | -932 | -932 | 0 |
| Gymnasieskola | -157 846 | -158 734 | -888 | -154 771 | -237 929 | -238 880 | -951 |
| Anpassad gymnasieskola | -15 324 | -12 986 | 2 339 | -12 661 | -22 949 | -22 261 | 689 |
| Grundläggande vuxenutbildning | -3 146 | -2 550 | 595 | -2 326 | -4 724 | -3 942 | 783 |
| Gymnasial vuxenutbildning och påbyggnadsutbildning | -13 645 | -23 821 | -10 176 | -12 190 | -19 887 | -20 124 | -237 |
| Komvux, anpassad utbildning | -825 | -421 | 405 | -751 | -1 267 | -1 078 | 189 |

| | Budget Jan - Aug 2024 | Utfall Jan - Aug 2024 | Avvikelse Jan - Aug 2024 | Utfall Jan - Aug 2023 | Budget helår 2024 | Prognos 4 | Avvikelse Budget- Prognos |
|--|-----------------------------|-----------------------------|--------------------------------|-----------------------------|----------------------|-----------------|---------------------------------|
| Högskoleutbildning m.m. | -1 839 | -1 659 | 181 | -947 | -2 817 | -2 999 | -182 |
| Svenska för invandrare (Sfi) | -7 158 | -4 919 | 2 239 | -5 752 | -9 318 | -7 598 | 1 720 |
| Uppdragsutbildning/KAA | -1 183 | -1 059 | 124 | -1 029 | -1 778 | -1 638 | 140 |
| Hemkommun, Gemensamt verksamhetsstöd | -4 257 | -4 835 | -578 | -2 575 | -6 369 | -7 311 | -942 |
| Egen regi, Gemensamt verksamhetsstöd | 1 | -1 330 | -1 331 | -15 | 0 | -1 172 | -1 172 |
| Flyktingmottagande | -69 | -27 | 42 | 0 | -105 | -48 | 57 |
| Arbetsmarknadsåtgärder | | 22 | 22 | 0 | | 22 | 22 |
| Utbildningsnämnd | -206 975 | -213 376 | -6 401 | -194 721 | -309 670 | -309 512 | 158 |

Tabellen driftredovisning per verksamhet visar utfall på verksamhetsnivå oavsett huvudmannskap.

Inom gymnasieskolan finns en avvikelse i utfallet för perioden på cirka -1 mnkr för köp av skolplatser. Kostnaderna för programpeng köp av verksamhet är högre än budgeterat trots att antalet elever varit något lägre under våren. En orsak är att kostnader för Nationellt godkänd idrottsutbildning (så kallad NIU) inte har budgeterats fullt ut. Elever som tas emot vid sådan utbildning blir i normalfallet förstahandsmottagna och får ett tillägg till den ordinarie programpengen. Under våren var cirka 20 elever mottagna på NIU. Det ser också ut som att barn- och utbildningskontoret i tidigare prognoser underskattat kostnaden för elever på särskilt dyra inriktningar exempelvis Naturbruksprogrammet och vissa riksrekryterande inriktningar, vilket också utgör en orsak till avvikelsen.

Antalet elever i gymnasieskolan och anpassade gymnasieskolan beräknas totalt sett bli förhållandevis oförändrat från hösten och de risker som finns i prognosen för helåret är framför allt kopplade till att fler elever ser ut att tas emot på introduktionsprogram och yrkesprogram från hösten.

Vissa avvikelser i såväl utfall som prognos per verksamhet beror på att intäkter och kostnader budgeterats med en annan verksamhetskod än den som sedan används i den löpande redovisningen. Det gäller till exempel underskotten på verksamheterna Gemensamt verksamhetsstöd Hemkommun och Egen regi. Det påverkar dock inte totalprognosen för nämnden.

Vuxenutbildningens verksamheter är som alltid svåra att prognosticera till följd av svårigheter att bedöma statsbidragen som påverkas av faktorer som avbrott och betyg. Det påverkar både köp av utbildning och intäktsnivåerna på statsbidragen. Dessa faktorer påverkan står klara först efter kalenderårets slut och kan därmed påverka resultatet i positiv eller negativ riktning.

Den positiva avvikelsen på verksamheten SFI beror delvis på en felaktig bokföringstransaktion som är hänförlig till budgetår 2023.

Ukrainare som omfattas av massflyktsdirektivet och befunnit sig i Sverige i två har nu rätt att folkbokföra sig och därmed möjlighet att söka och ta del av Komvux(inkl. SFI) på samma villkor som övriga som är folkbokförda. Det innebär att de får läsa grundläggande kurser och gymnasiala kurser på komvux.

Fördjupad ekonomisk verksamhetsanalys

| | Budget Jan - Aug 2024 | Utfall Jan - Aug 2024 | Avvikelse Jan - Aug 2024 | Utfall Jan - Aug 2023 | Budget helår 2024 | Prognos 4 | Avvikelse Budget- Prognos |
|---|-----------------------------|-----------------------------|--------------------------------|-----------------------------|----------------------|-----------------|---------------------------------|
| Stab | -24 360 | -20 673 | 3 686 | -19 647 | -36 451 | -33 423 | 3 028 |
| Avdelningschef gymnasiet | -3 999 | -4 150 | -151 | -3 470 | -5 997 | -6 941 | -943 |
| Avdelningschef vuxenutbildningen | -27 864 | -34 633 | -6 769 | -22 939 | -39 896 | -37 514 | 2 382 |
| Modersmål | -1 839 | -1 142 | 697 | -1 500 | -2 637 | -2 053 | 583 |
| Övrig myndighetsutövning | -2 783 | -2 629 | 154 | -1 406 | -4 160 | -4 228 | -68 |
| Elevpeng | -146 969 | -152 237 | -5 269 | -146 319 | -220 529 | -225 608 | -5 079 |
| Hemkommun | -207 813 | -215 464 | -7 651 | -195 281 | -309 671 | -309 766 | -96 |
| Rodengymnasiet inkl anpassat gymnasium | 839 | 1 792 | 953 | 208 | 1 | 41 | 40 |
| Stödfunktioner egen regi | -1 | 296 | 297 | 352 | 0 | 214 | 214 |
| Skolkommun | 838 | 2 088 | 1 250 | 560 | 1 | 255 | 254 |
| Utbildningsnämnden | -206 975 | -213 376 | -6 401 | -194 721 | -309 670 | -309 512 | 158 |

Hemkommun

Ansvar för kostnader för central förvaltningsledning, nämnd och nämndadministration samt utbetalning av bidrag/ersättning till kommunala och fristående huvudmän. Det vill säga kostnader som är hänförliga till nämndens "hemkommunsansvar" och som finansierar av gymnasieskola och anpassad gymnasieskola. Även vuxenutbildningens verksamheter ingår här samt kostnader som omfattar alla elever i kommunen såsom elevresor, skolskjuts i anpassad gymnasieskola, stöd till inackordering, socioekonomisk ersättning, samt riktade individtillägg för elever i omfattande behov av särskilt stöd.

Ansvar för Stab uppvisar ett överskott i både utfall och prognos vilket är hänförligt till lägre kostnader för riktade individtillägg inom gymnasieskolan. Detta överskott ska i viss mån ses tillsammans med underskottet i utfall och prognos på ansvar Elevpeng då kostnader för riktade individtillägg inte alltid särredovisas från ordinarie programkostnader vid köp av skolplatser från externa utförare.

Underskottet i utfall och prognos för ansvar avdelningschef gymnasiet är hänförligt till ökade avtalskostnader för skolskjuts inom anpassad gymnasieskola samt att fakturor avseende 2023 delvis belastat årets resultat.

Underskottet i utfall för perioden för ansvaret avdelningschef vuxenutbildning är hänförligt till de periodiseringsavvikelser inom statsbidrag och köp av verksamhet som beskrivits tidigare i denna rapport.

Ansvaret Elevpeng redovisar högre kostnader än budgeterat inom köp av verksamhet, för perioden januari – augusti med ett underskott 5,3 mkr och en årsprognos med -5,1 mkr, vilket dock kompenseras något av det överskott på riktade individtillägg som beskrivits ovan. Antalet elever beräknas bli oförändrat från hösten. En risk är dock om fler elever än beräknat tas emot på introduktionsprogram och/eller yrkesprogram som har en högre ersättningsnivå än de högskoleförberedande programmen.

Skolkommun

Ansvaret omfattar gymnasieskolan och anpassade gymnasieskolan i egen regi samt centrala stödfunktioner som arbetar mot egenregin såsom förvaltningsledning, IT-funktion och central barn- och elevhälsa. Ansvarerna är intäktsfinansierade av programpeng och har därför i helårsprognosen en budget på +/-0. Vissa budgetposter är periodiserade varför budget för perioden kan avvika.

Rodengymnasiet redovisar en prognos på nära +/-0 vilket dock kan komma att påverkas av antalet elever och programval från hösten.

Överskottet i prognosen för stödfunktioner är framförallt hänförligt till personalvakanser inom elevhälsan under våren. Resultatet vid årets slut regleras mot gymnasieskola och anpassad gymnasieskola i egen regi.

Denna prognos tar inte hänsyn till det tillkommande tillfälliga statsbidraget på 0,7 mkr till utbildningsnämnden, varav cirka 0,3 mkr beräknas tillfalla gymnasieskolan i egen regi.

Investeringar

| Investeringar | Årets Budget | Årets prognos | Avvikelse |
|---------------|---------------|---------------|-----------|
| Inventarier | -1 000 | -1 000 | 0 |
| Summa | -1 000 | -1 000 | 0 |

Utbildningsnämnden har 1 mkr till sitt förfogande för inköp av inventarier och utrustning till gymnasieskola och vuxenutbildning. Årets anslag har fördelats med 0,2 mkr till vuxenutbildningen för bildandet av kompetenscentrum och med 0,8 mkr för fortsatta investeringar för att förbättra arbetsmiljön vid Rodengymnasiet.

Volymmer

| Volymmer, antal | Utfall 2023 | Budget jan-sept | Utfall jan-sept | Avvikelse jan-sept | Budget 2024 | Prognos 2024 | Andel (%) utfall | Avvikelse 2024 prognos |
|-------------------------------------|----------------|--------------------|--------------------|-----------------------|----------------|-----------------|---------------------|------------------------------|
| Gymnasieskola | 1 927 | 1 931 | 1 920 | -11 | 1 931 | 1 925 | | -6 |
| Rodengymnasiet | | | 59% | | | | | |
| Högskoleförberedande | | 674 | 674 | 0 | 674 | 674 | 56,9% | 0 |
| Yrkesprogram | | 349 | 351 | 2 | 349 | 349 | 29,6% | 0 |
| Introduktionsprogram | | 153 | 160 | 7 | 153 | 165 | 13,5% | 12 |
| Summa inskrivna | | 1 176 | 1 185 | 9 | 1 176 | 1 188 | 100% | 12 |
| Varav från annan kommun | | 30 | 32 | 2 | 30 | 32 | | 2 |
| Varav ej folkbokförda | | 20 | 20 | 0 | 20 | 20 | | 0 |
| Antal inskrivna folkbokförda | 1 124 | 1 126 | 1 133 | 7 | 1 126 | 1 136 | | 10 |
| Fristående skolor | | | 32,4% | | | | | |
| Högskoleförberedande | | 202 | 185 | -17 | 202 | 182 | 29,7% | -20 |
| Yrkesprogram | | 378 | 357 | -21 | 378 | 362 | 57,4% | -16 |
| Introduktionsprogram | | 60 | 80 | 20 | 60 | 80 | 12,9% | 20 |
| Summa elever | 628 | 640 | 622 | -18 | 640 | 624 | 100% | -16 |
| Annan kommun & region | | | 8,6% | | | | | |
| Högskoleförberedande | | 114 | 111 | -3 | 114 | 112 | 67,3% | -2 |
| Yrkesprogram | | 43 | 42 | -1 | 43 | 43 | 25,4% | 0 |
| Introduktionsprogram | | 8 | 12 | 4 | 8 | 10 | 7,3% | 2 |
| Summa elever | 175 | 165 | 165 | 0 | 165 | 165 | 100% | 0 |
| Anpassad gymnasieskola | | | | | | | | |
| Norrtälje anpassad GY | 20 | 21 | 25 | 4 | 25 | 25 | 25 | 0 |
| Fristående regi | 6 | 10 | 6 | -4 | 10 | 10 | 10 | 0 |
| Annan kommun & region | 4 | 7 | 5 | -2 | 5 | 5 | 5 | 0 |
| Summa anpassad GY | 30 | 38 | 36 | -2 | 40 | 40 | 40 | 0 |

Gymnasieskolan och anpassad gymnasieskola

Antalet elever i gymnasieskolan och anpassade gymnasieskolan var marginellt lägre än budgeterat antal under vårterminen. Antalet ungdomar i gymnasieålder beräknas totalt sett vara oförändrat eller marginellt lägre från hösten enligt den senaste befolkningsprognosen. Elevtalen kan dock komma att förändras ytterligare något under den kommande perioden.

Rodengymnasiet ser i dagsläget ut att öka elevtalet med 20-30 elever från hösten. Hela ökningen se för närvarande ut att ske inom introduktionsprogrammen och då framförallt inom

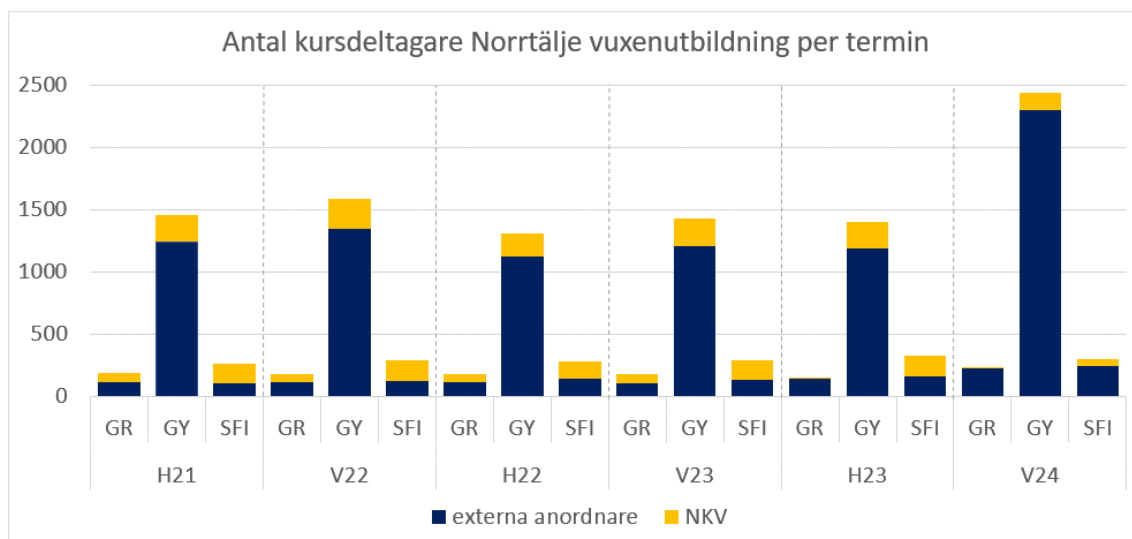
yrkesintroduktion och individuellt alternativ. Från hösten startar ytterligare en så kallad "Flexgrupp" (10 elever) inom individuellt alternativ.

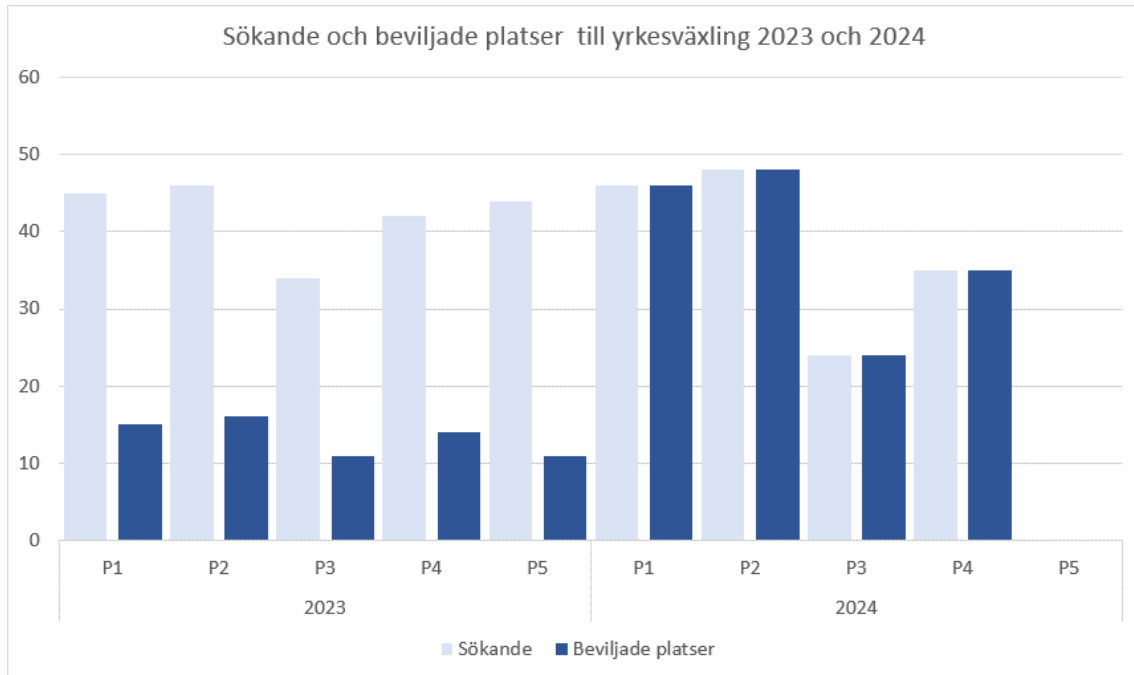
Elevtalen för höstterminen ska fortfarande betraktas preliminära. Antal elever och fördelningen mellan program och huvudmän förändras dag för dag under första delen av terminen. Elevtalen kommer att följas upp noggrant kommande perioder.

Vuxenutbildning

Tabellerna nedan visar kursdeltagare under vårterminen respektive utbildningsperiod 4 aktuellt år, samt ett diagram som visar sökande elever och beviljade platser inom yrkesväxling från 2023-2024. Följande förändringar kan noteras:

- Antalet kursdeltagare inom SFI ökade kraftigt mellan våren och hösten 2023. Det var sannolikt ukrainare som föll inom massflyktsdirektivet som började läsa SFI. Till våren 2024 har antalet deltagare sjunkit då många i den gruppen nu har avslutat sina SFI-studier.
- Antalet kursdeltagare inom gymnasiala utbildningar ökade med 75 procent från hösten 2023 till våren 2024. Anledningen är att Norrtälje kommun är samordnande kommun och huvudman för alla elever som går yrkesförarutbildningar i Stockholms län från 2024.
- Fördelningen mellan kursdeltagare i egen regi och hos externa anordnare har förändrats markant då inga nya elever antogs till Norrtälje kommunala vuxenutbildningsutbildningar 2024.
- Det är tydligt att de finansiella resurserna som frigjordes genom nedläggning av utbildningar i egen regi har möjliggjort för fler kommuninvånare att yrkesväxla. Under 2023 avslogs en stor del av ansökningarna, men under 2024 har det funnits resurser att bevilja alla ansökningar.





Förslag på åtgärder för en ekonomi i balans

Inga särskilda åtgärder planeras i nuläget.

Kommunen som arbetsgivare

Ingen utvecklad analys för perioden kan lämnas i denna rapport utöver det som tidigare lämnats i samband med verksamhetsberättelsen.

En fördjupad analys över såväl sjukfrånvaro som personalomsättning kan lämnas i kommande rapporter under förutsättning att stödsystemen kan lämna tillförlitliga underlag.

Sjukfrånvaro

Periodens sjukfrånvaro

| | | Jan | Feb | Mar | Apr | Maj | Jun | Jul | Aug | Sep | Okt | Nov | Dec |
|---------------|----------------------------|-----|-----|-----|-----|-----|-----|-----|-----|-----|-----|-----|-----|
| Kommunen 2024 | Sjukfrv % vald månad | 8 | 9,2 | 8,1 | 5,2 | 7,3 | 5,3 | 3,2 | 3,2 | | | | |
| Nämnden 2024 | Sjukfrv % vald månad | 8,0 | 7,1 | 8,2 | 5,7 | 6,8 | 2,5 | 1,3 | 2,1 | | | | |

Analys av sjukfrånvaro

Sjukfrånvaron har ökat något jämfört med motsvarande period tidigare år, men är fortfarande på en relativt låg nivå.

För gymnasiet har den ökat från 3,3 procent (jan-jul 2023) till procent % (jan-jul 2024).

Från och med årsskiftet har vi infört en rutin med kartläggningssamtal hos företagshälsovården för medarbetare som har sex eller fler frånvarotillfällen under 12 månader.

Varje enhet arbetar utifrån en plan med aktiva åtgärder för att sänka sjukfrånvaron. Planerna följs upp kontinuerligt och målet utgår ifrån den kommungemensamma förvaltningsledningsgruppens mål om sänkt sjukfrånvaro med 0,5 procentenheter.

Personalomsättning och kompetensförsörjning

Akkumulerad personalomsättning

| Extern Personalomsättning | Intern Personalomsättning |
|---------------------------|---------------------------|
| 10,50% | 2,21% |

Analys av personalomsättning och kompetensförsörjning

En strategisk kompetensförsörjningsplan för utbildningsnämndens verksamheter är framtagen. Syftet och målsättningen med planen är att ge förutsättningar för medarbetare att jobba för en likvärdig utbildning med god kvalitet för alla elever. Fokus är att nå de gemensamma målen om ökad måluppfyllelse, en god arbetsmiljö och ett läraryrke som attraherar skickliga behöriga lärare.

I ett demografiskt utmanande läge, där skolans övriga utmaningar är fortsatt många, krävs flera samverkande lösningar och initiativ. Planen utgår därför även från skolutvecklingsprogrammets fokus på alla elevers möjlighet att nå sin fulla utvecklingspotential utifrån en gemensam

ansvarskultur där alla får plats och utrymme att lära och utvecklas som individer och tillsammans med andra.

Det viktigaste i dagsläget bedöms vara att göra insatser för att behålla befintliga medarbetare. Medarbetare som trivs blir goda ambassadörer för Norrtälje kommun som arbetsgivare, vilket i sin tur gör det lättare att attrahera och rekrytera nya medarbetare. Ett antal förslag till åtgärder har tagit fram inom områdena attrahera, rekrytera, introducera, behålla och kompetensutveckla medarbetare utifrån arbete på verksamhets och enhetsnivå.