



Kvalitets- och patientsäkerhetsberättelse för de medicinska och psykologiska insatserna inom elevhälsan i Norrtälje kommun

1 januari till och med 31 december 2024



Ansvarig för innehållet: Verksamhetschef för HSL, Alina Wemhöner i samråd med
avdelningschef Magnus Lindblå
Diarienummer: UN 2024-178

POSTADRESS

Box 803, 761 28 Norrtälje
Centrala Barn-och elevhälsan

BESÖKSADRESS

Astrid Lindgrens gata 7E

KONTAKT

0176-710 00
kontaktcenter@norttalje.se
www.norttalje.se

Inledning

Enligt 3 kap. 10 § patientsäkerhetslagen (2010:659) samt 7 kap 2-3 §§ SOSFS 2011:9 ska vårdgivaren skriva en patientsäkerhetsberättelse. Syftet med patientsäkerhetsberättelsen är att redovisa strategier, mål och resultatet av arbetet med att förbättra patientsäkerheten.

Patientsäkerhetsberättelsen ska ha en sådan detaljeringsgrad att det går att bedöma hur arbetet med att systematiskt och fortlöpande utveckla och säkra kvaliteten har bedrivits i verksamhetens olika delar, samt att informationsbehovet hos externa intressenter tillgodoses. Denna patientsäkerhetsberättelse omfattar elevhälsans medicinska, psykologiska och arbetsterapeutiska insatser i skolan.

Patientsäkerhetsberättelsen bör utformas så att den kan ingå i vårdgivarens ledningssystem för patientsäkerhet. Patientsäkerhetsberättelsen ska vara färdig senast den 1 mars varje år.

Patientsäkerhetsberättelsen skrivs på årsbasis, men kan ibland innehålla statistik som redovisas per läsår, till exempel vaccinationer.

Förutom en patientsäkerhetsberättelse ska det även upprättas en kvalitetsberättelse. De två berättelserna ska beskriva hur det systematiska kvalitetsarbetet bedrivs, hur personalen konkret involveras och vem som har det primära ansvaret för verksamhetens olika delmoment och arbetsuppgifter. I Norrtälje kommun skrivs dessa två ihop till ett dokument.



Innehåll

Inledning	2
Sammanfattning	4
Gymnasieskola och anpassad gymnasieskola	4
Grundläggande förutsättningar för säker vård	5
Engagerad ledning och tydlig styrning	5
Övergripande mål och strategier	7
Organisation och ansvar	7
Samverkan för att förebygga vårdskador	12
Informationssäkerhet	13
Adekvat kunskap och kompetens	15
Patientens (elevens) och närståendes delaktighet	16
Agera för säker vård	17
Öka kunskapen om inträffade vårdskador	18
Tillförlitliga och säkra system och processer	19
Säker vård här och nu	19
Riskhantering	19
Stärka analys, lärande och utveckling	20
Avvikelse	20
Klagomål och synpunkter	21
Öka riskmedvetenhet och beredskap	21
Resultat och redogörelse för elevhälsans medicinska insatser uppdrag under perioden	22
Vaccinationer	22
Öppen mottagning (elevens enskilda besök hos skolsköterskan)	22
Skolsköterskornas konsultationsremisser	22
Skolläkarens konsultationsremisser	22
Hälsobesök	23
Hälsouppgifter	23
Mål, strategier och utmaningar för kommande år	24
Utveckling av dokumentation och journalföring	25
Rutiner och metoder	25
Fortbildning och kompetenstillförelse	25

Samverkan.....	26
Övrigt	26

Sammanfattning

Patientsäkerhetslagen (2010:659) syftar till att främja patientsäkerheten inom hälso- och sjukvården. Det åligger vårdgivaren (barn- och skolnämnden respektive utbildningsnämnden) att vidta de åtgärder som behövs för att förebygga vårdskador och dessutom utreda händelser i verksamheten som har medfört eller hade kunnat medföra en vårdskada.

Enheten för de medicinska insatsernas övergripande mål är att tillhandahålla en god och säker vård som är hälsofrämjande och förebyggande. Patientsäkerheten främjas av en organisation där man tar tillvara tillbud, risker och avvikelser. De utgör en viktig del för patientsäkerhetsarbetet där man planerar, genomför, utvärderar och fortlöpande förbättrar sitt arbete.

Gymnasieskola och anpassad gymnasieskola

Utmaningen med skolsköterskemottagningarna som lyfts i patientsäkerhetsberättelsen de senaste åren har endast delvis förbättrats. I många fall handlar det om platsbrist eller större kostsamma förändringar. Små förbättringar har gjorts, till exempel genom att lås har bytts ut för att höja patientsäkerheten, skannrar har köpts in för säkrare journalhantering och en del medicinskteknisk utrustning har uppdaterats. De stora utmaningarna framåt är den fortsatta platsbristen, lyhörda rum och avsaknad av brits. Det har köpts in en patientsbrits till Barn- och elevhälsans hus för att skolläkaren ska kunna göra somatiska bedömningar av de elever som skolläkarna träffar i dessa lokaler.

Skolsköterskorna upplever att det kan förekomma en del svårigheter med de digitala vaccinationssamtyckena och att det är problematiskt att det krävs samtycke från båda vårdnadshavarna. Skolsköterskegruppen har lyft frågan under året, men rutinen

kvarstår kring att båda vårdnadshavarna behöver lämna sitt samtycke och ett vaccinationssamtycke är giltigt i ett år. Det framkommer även att länken ibland inte fungerar, samt att vårdnadshavare ibland uppger att de svarat, trots att skolsköterskan inte fått in något svar. I stor utsträckning kan eleverna själva samtycka och då används samtycke i pappersform.

Under året har det varit svårt att få alla hälsobesök avklarade. Detta grundar sig i till exempel hög frånvaro samt att det varit svårt att få eleverna att fylla i enkäten, trots samverkan med mentor och klassbesök.

Skolsköterskorna är involverade i frånvaroarbetet, i arbetet kring elever i behov av särskilt stöd samt i arbetet med att förebygga psykisk ohälsa.

Från och med 1 januari 2024 har skolsköterskorna haft rektor som chef.

Skolsköterskorna uppger att det fungerar mycket bra. Det upplevs tryggare att vara anställd på skolan och det har lett till en ökad teamkänsla med kuratorerna.

Skolsköterskorna känner att det finns ett stort förtroende gentemot professionerna i elevhälsan och ett gott samarbete i elevhälsoteamet.

För att underlätta för elever att komma i kontakt med sin skolsköterska eller sin skolkurator under pandemin inrättades en e-tjänst, den så kallade digitala elevhälsan. Den har efter pandemin fortsatt varit en väg för eleverna att komma i kontakt med elevhälsan. Den har inte använts i speciellt hög utsträckning, men bedöms ändå vara en värdefull kontaktväg för elever som annars kanske inte tagit kontakt. Under 2024 använde tre elever den vägen in till sin skolsköterska alternativt sin skolkurator.

Grundläggande förutsättningar för säker vård

Engagerad ledning och tydlig styrning

En grundläggande förutsättning för en säker vård är en engagerad och kompetent ledning och tydlig styrning av hälso- och sjukvården på alla nivåer.

Elevhälsans medicinska- och psykologiska insatser i Norrtälje kommun erbjuder en likvärdig elevhälsa av hög kvalitet. Målet med ett återkommande patientsäkerhetsarbete är att säkerhetsställa kvalitén genom att upprätta goda rutiner i arbetet, så att risken för vårdskador minskar och negativa händelser kan förebyggas, genom kontroll, samverkan, metodutveckling och utbildning.



Under första delen av 2024 tjänstgjorde den verksamhetschef som utsågs av respektive nämnd under 2023. Under denna period låg det medicinskt ledningsansvaret delegerat från verksamhetschefen till enhetschefen för medicinska och psykologiska insatser, vilken har rätt legitimation och behörighet för uppdraget. Det psykologiska ledningsansvaret, som inte är lagstadgat, låg då på verksamhetschefen.

Under andra halvan av 2024 valde dåvarande verksamhetschef att avsluta sin tjänst i kommunen. Enhetschefen för medicinska och psykologiska insatser utsågs då till ny verksamhetschef genom beslut i respektive. Verksamhetschefen utsåg i sin tur en av skolpsykologerna till psykologiskt ledningsansvarig (PLA).

För att säkerställa likvärdighet för de olika yrkesprofessionerna inom barn- och elevhälsan genomförs systematiskt kompetensutvecklingsinsatser och kontinuerliga professionsträffar. Skolsköterskorna uppger att professionsträffen, som idag är 2,5 timme i månaden inte är tillräcklig, utan att det finns ett behov av ytterligare tid för samverkan. De upplever att vissa områden, rutiner och frågeställningar inte hinns med under året då tiden är för knapp. Det blir ingen tid kvar för att diskutera kvaliteten, utveckling och likvärdighet för kommunens skolor inom elevhälsans medicinska insatser. Denna tid används även för samverkan med Barn- och ungdomsmedicinska mottagningen (BUMM), logopedmottagningar, socialtjänsten med flera andra aktörer. Det finns även ett önskemål om kompetenshöjande insatser, till exempel genom ytterligare föreläsningar av skolläkaren.

Skolpsykologerna uppger att professionsträffarna fungerar bra, men att de behöver bli än mer systematiska och strukturerade.

Övergripande mål och strategier

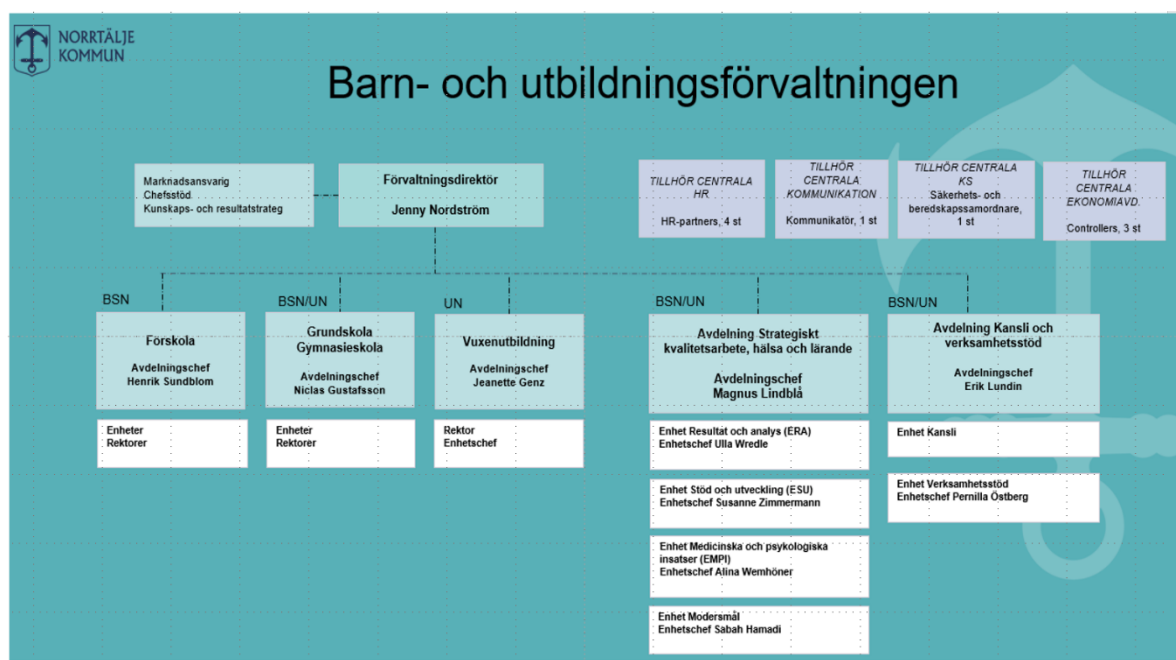
PSL 2010:659, 3 kap. 1§, SOSFS 2011:9, 3 kap.1-3 §

Elevhälsans medicinska och psykologiska insatser i Norrtälje skall erbjudas utifrån behov på respektive skola.

Då året har innehållit organisationsförändringar för elevhälsans medicinska och psykologiska insatser har årets delvis ägnats åt att sätta den nya organisationen.

Prioriterade mål under 2024 har varit att vara ett stöd för elever och personal på skolan, för att varje elev ska kunna nå sin fulla potential.

Organisation och ansvar



I Norrtälje kommuns regi finns 23 grundskolor, en anpassad grundskola, en gymnasieskola samt en anpassad gymnasieskola. Det finns även två kommunövergripande särskilda undervisningsgrupper så kallade resursklasser, placerade vid Wigulfskolan och Långsjöskolan.

Under året har det genomförts omorganisering som inneburit att enheten för elevhälsans medicinska- och psykologiska insatser ligger under avdelningen för kvalitetsarbete, hälsa och lärande.

Vårdgivare

Utbildningsnämnden är vårdgivare för den hälso- och sjukvård som bedrivs av

elevhälsan i de skolor som bedrivs i Norrtälje Kommuns regi, och har därmed det yttersta ansvaret för den samma. Det åligger vårdgivaren att tillse att ledningsfunktionen är så organiserad att den tillgodoser hög patientsäkerhet och god kvalitet i vården.

Under 2024 har skolsköterskorna i Norrtälje kommun varit placerade under rektorerna. Inför detta fick rektorerna signera en delegering gällande ansvar för enskilda uppgifter i medicinsk elevhälsa.

Skolläkare, arbetsterapeut, övergripande skolsköterska samt skolpsykologerna har legat under enheten för elevhälsans medicinska och psykologiska insatser.

Verksamhetschef

Vårdgivaren utser verksamhetschef och den som är ansvarig för anmälan enligt Lex Maria. Verksamhetschefen representerar vårdgivaren, det vill säga utbildningsnämnden.

Under januari – juli var verksamhetschef den ansvarige för anmälan enligt Lex Maria registreras i Socialstyrelsens vårdgivarregister samt vid start av ny verksamhet. I Norrtälje kommun ansvarade då enhetschefen för elevhälsans medicinska insats för anmälan enligt Lex Maria som ligger delegerat i det medicinska ledningsansvaret.

Verksamhetschefen för den då så kallade centrala barn- och elevhälsan, hade det samlade medicinska och administrativa ledningsansvaret för verksamheten. Under första delen av året var det Malin Tärnström. Ansvaret för verksamhetschefen innefattar medarbetarnas kompetensutveckling samt ansvar och befogenheter för att kunna bedriva en god och säker vård.

Där skolsköterska, skolläkare, arbetsterapeut eller skolpsykolog anses ha åsidosatt patientsäkerheten ansvarar verksamhetschefen på uppdrag av vårdgivaren för att säkerställa att det finns rutiner för utredning och eventuell anmälan till Inspektionen för Vård och Omsorg (IVO). Under denna period har enhetschefen för elevhälsans medicinska insatser (EMI) arbetat på uppdrag av verksamhetschefen och stöttat denne i arbetet med planering, ledning och egenkontroll av patientsäkerhetsarbetet på olika nivåer. Uppdraget omfattar arbete med processer, aktiviteter, rutiner och samverkansprojekt som utvecklar verksamhetens patientsäkerhet och kvalitet. Enhetschefen har deltagit som sakkunnig för elevhälsans medicinska insatser i utvecklingsarbetet.

Vidare har enhetschefen ett delegerat ansvar för att utföra anmälan enligt Lex Maria om en händelse inträffar där en elev drabbats av, eller utsatts för risk att drabbas av en allvarlig skada eller sjukdom.

Enhetschefen ska utan fördröjning anmäla till IVO om legitimerad hälso- och sjukvårdspersonal på grund av sjukdom eller missbruk bedöms inte kunna utöva sitt yrke på ett tillfredsställande sätt. Enligt patientsäkerhetslagen gäller även anmälningsskyldighet när legitimerad personal kan befaras utgöra en fara för patientsäkerheten. Anmälningsplikten gäller på vårdgivarnivå och ska fullgöras av den Lex Maria-ansvariga. Anmälan ska göras även om den berörda personalen har avslutat anställningen när farligheten upptäcks.

Under första delen av 2024 var det Alina Wemhöner som var enhetschef.

Från och med den 1 augusti 2024 har Alina Wemhöner, enhetschef för elevhälsans medicinska och psykologiska insatser rollen som verksamhetschef. Ovanstående uppdrag och ansvar har sedan dess legat på en person.

Från och med den 1 september utsågs en av skolpsykologerna, Camilla Montell, till psykologiskt ledningsansvarig (PLA). Uppdraget är delegerat av verksamhetschef och innefattar bland annat kvalitetssäkring av psykologiska insatser och metoder, metodutveckling, bevaka ny forskning och nya riktlinjer såväl nationellt som internationellt, planering av implementeringen av beslutade insatser, rådgivning kring professionella och etiska frågeställningar. Syftet med rollen är att möjliggöra god utveckling och kvalitetssäkring av elevhälsans psykologiska insatser.

Skolsköterskor och skolläkare

Inom elevhälsans medicinska insatser är fyra skolsköterskor anställda i huvudmannens organisation, varav tre varit placerade på Rodengymnasiet och en på anpassad gymnasieskola. En skolsköterska har en övergripande funktion som placeras på skolor i samband med sjukskrivningar eller där det uppstår ett behov av förstärkning eller annat stöd. Denna skolsköterska arbetar även med journalsystemet Prorenata.

Skolläkartjänstens omfattning har varierat under året. Under vårterminen tjänstgjorde anställd skolläkare på 10 procent. Till höstterminen ökades detta till 50 procent. Tjänstgöringen görs som en del av en vidareutbildning/specialisttjänstgöring inom skolhälsovård.

Då det är svårt med rekrytering av skolläkare har det fortsatt anlåtats en skolläkarkonsult med varierande grad, oftast har hon varit bokningsbar mellan 20-40 procent.

Skolsköterska och skolläkare ingår i skolans elevhälsoarbete.

Skolsköterskan och skolläkaren har god kännedom om, och följer den lagstiftning som gäller inom hälso- och sjukvården samt de bestämmelser och föreskrifter som i övrigt gäller för verksamheten, som till exempel:

- hälso- och sjukvårdslagen
- patientsäkerhetslagen
- patientdatalagen
- offentlighets- och sekretesslagen
- skollagen

Här ingår även exempelvis anmälningsplikt för vårdskador enligt patientsäkerhetslagen och anmälan till socialnämnden vid misstanke om barn som far illa.

Även skolpsykolog och arbetsterapeut arbetar utifrån dessa ramverk.

Skolpsykolog

I Norrtälje kommun fanns det under januari till augusti 2024 fem skolpsykologer på heltid. Därefter anställdes ytterligare en skolpsykolog på heltid och en psykolog omfördelades till 70% inom kommunens skolsociala team plus 10 procent PLA-funktion. En skolpsykolog har även en del av sin tjänst i mottagningsteamet till anpassad grund- och gymnasieskola. Skolpsykologerna har en central placering tillhörande enheten för de medicinska och psykologiska insatserna (EMPI) sedan augusti och arbetar mot de kommunala skolorna. I psykologgruppen finns en bred erfarenhet och kompetens kring pedagogisk psykologi, klinisk psykologi och organisationspsykologi representerad. Två psykologer har under året anställts och en psykolog har kompletterat med specialistlegitimation.

Enligt skollagen ska elevhälsans arbete och insatser främst vara främjande och förbyggande. På gymnasiet deltar skolpsykologerna vid behov på skolornas elevhälsoteamsmöten för att bidra med den skolpsykologiska kompetensen med fokus på främjande och förbyggande insatser i ett tidigt skede. Detta sker såväl på

individ-, grupp-, och organisatorisk/skolnivå. Förutom skollagen så styrs vissa delar av skolpsykologens uppdrag av hälso- och sjukvårdslagen såsom exempelvis bedömning och utredning av skolrelaterad problematik och inlärningssvårigheter/intellektuell funktionsnedsättning hos enskilda elever samt remittering till hälso- och sjukvård. Om psykologen gör en individuell utredning av barnets behov i en patient- och behandlarrelation är verksamheten att betrakta som hälso- och sjukvård.

Om psykologen kan uttala sig om barnets behov utifrån generella bedömningar av barn i allmänhet och pedagogisk kunskap på ett generellt plan är verksamheten att se som förebyggande fortbildning.

Dokumentation sker i Prorenata.

Period	Remisser BUP	Remisser Övriga	Psykologutlåtanden	Testningar (som en del av en psykologbedömning)
2023/2024	0	1	0	0
Ht-24	0	0	0	0

Skolpsykolog genomför psykologbedömningar av elever där det misstänks vara en intellektuell funktionsnedsättning (IF).

Period	Antal prövningar om mottagande till anpassat gymnasium
2023/2024	2
Ht-24	0

Arbetsterapeut

Vid enheten för medicinska och psykologiska insatser finns en anställd arbetsterapeut på 100 procent. När arbetsterapeuten arbetar med individuella insatser inom sin legitimationskompetens så räknas det som hälso- och sjukvård. Dokumentationen sker i Prorenata.

Arbetsterapeuten inhämtar aktivitetsanamnes samt utreder behov och förutsättningar för aktivitet och delaktighet i skolans miljö. Det används då standardiserade metoder och insatser. Arbetsterapeuten kan vid behov förskriva hjälpmedel.

Under läsåret 2023/2024 har arbetsterapeuten gjort 237 förskrivningar av hjälpmedel. Höstterminen 2024 har 24 förskrivningar av hjälpmedel gjorts. Anledningen till att varit relativt få förskrivningar är att arbetsterapeuten varit planerat sjukskriven.

Samverkan för att förebygga vårdskador

SOSFS: 2011:9,4 kap. 6 §, 7 kap. 2 § p 3

Både den interna samverkan inom skolan och med dess olika professioner samt den externa samverkan med andra vårdgivare och/eller andra instanser är en viktig faktor för att förebygga och motverka vårdskador. Barn- och elevhälsans medicinska och skolpsykologiska instanser samverkar både med interna och externa aktörer i olika former.

Samverkan sker genom bland annat att:

- Informationsöverföring sker mellan skolorna vid skolbyten (med medgivande från vårdnadshavare och/eller elev) vilket främjar förutsättningarna för ett bra mottagande för eleven på den nya skolan. Enligt patientdatalagen kontakter skolsköterskan på den nya skolan elevens tidigare skolsköterska för överföring av den medicinska journalen.
- Skolans lokala elevhälsoteam bestående av skolsköterska, skolkurator, skolpsykolog, specialpedagog, samt skolledare träffas regelbundet och på bestämda tider.
- Regelbundna möten för både enhetschef, verksamhetschef, och elevhälsans medicinska insatser med ungdomsmottagning, unga vuxna, samtalsmottagningen, barn- och ungdomspsykiatri (BUP) barn- och ungdomsmottagningen (BUMM) och vårdcentralerna när det gäller främjande och förebyggande insatser, journalhantering, remissfrågor, livsstilsfrågor med mera.
- Enhetschef/verksamhetschef deltar i flera nätverk i Norrtälje och har kontinuerlig samverkan inom ramen för handlingsplan psykisk hälsa och BUS-samverkan i Norrtälje.

- Nätverksträffar där verksamhetschef har utbyte med övriga medicinskt ledningsansvariga (MLA) skolsköterskor i länet för att diskutera nyheter, arbetssätt, metoder och utbildningsbehov.

Skolsköterskorna upplever att den externa samverkan fungerar väl, främst med barn- och ungdomsmedicinska mottagningen (BUMM). Det finns ett väl fungerande arbetssätt där skolsköterskorna är behjälpliga med att ta kontroller åt elever som går på BUMM. Samverkan med barn- och ungdomspsykiatrin har förbättrats men har fortfarande möjlighet att utvecklas. Den interna samverkan uppges fungera väl. Skolsköterskan på anpassad gymnasieskola uppger att samverkan med habiliteringen fungerar bra.

Psykologerna upplever att det finns förbättringspotential i den externa samverkan. För de anpassade skolformerna uppges samverkan generellt fungera bättre. Den interna samverkan uppges fungera väl.

Arbetsterapeutens främsta externa samverkan sker med habiliteringen och logopederna, och uppges fungera väl.

Under året har samverkan med barn- och ungdomspsykiatrin (BUP) utökats genom att verksamhetschef, psykologiskt ledningsansvarig och skolläkaren regelbundet har möten med enhetschef, psykologiskt ledningsansvarig samt medicinskt ledningsansvarig på BUP. Syftet med dessa möten är att öka förståelsen för varandras uppdrag, utveckla rutiner och processer samt lyfta avvikelser.

Informationssäkerhet

HSLF-FS 2016:40, 7 kap. 1 §

Vårdgivaren ska säkerställa att dokumenterade personuppgifter hos vårdgivaren är åtkomliga och användbara för den som har behörighet. Detta görs genom ett journalsystem där personuppgifterna förs per automatik över från folkbokföringen till kommunens barn- och elevregister och därifrån till journalsystemet Prorenata. Pappersjournaler förvaras inlåsta i arkivskåp som endast behörig skolsköterska respektive skolpsykolog har tillgång till. Detta för att obehöriga inte ska kunna ta del av uppgifterna.

Norrtälje kommun har en policy för informationssäkerhet med tillhörande rutiner och erbjuder utbildning kring detta. Det finns även upprättade rutiner kring arkivering.

Medarbetarna utbildas regelbundet i GDPR.

Grundläggande för patientsäkerhet och kvalitet inom all hälso- och sjukvård, är dokumentation. Dokumentation i elevhälsojournalen möjliggör även uppföljning och utvärdering. I Norrtälje kommun används dokumentationssystemet Prorenata för dokumentation för elevhälsans medicinska insatser, psykologens och arbetsterapeutens insatser.

Varje användare har endast tillgång till sina elever och de uppgifter användaren har rätt att ta del av. Det är endast skolsköterska och skolläkare som har tillgång till den medicinska journalen. Skolpsykologen och arbetsterapeuten har egna delar i journalsystemet.

Den lokala organisationen kring systemet består av en styrgrupp och en verksamhetsgrupp med systemadministratörer. Systemadministratörer ansvarar för tilldelning, förändringar, borttagning och uppföljning av behörigheter i datajournalssystem samt håller interna utbildningar. Rutin för kontroll av åtkomstloggar finns. Verksamhetschefen granskar skolsköterskornas, skolpsykologernas och arbetsterapeutens journalföring samt gör loggkontroller en gång i kvartalet. Problem och driftstörningar åtgärdas kontinuerligt och har därefter vid behov följts upp i samråd med datasystemsUPPORT.

Journalföring sker i enlighet med aktuell lagstiftning och aktualiseras regelbundet på professionsträffarna. Uppdatering och genomgång av rutiner och lokala instruktioner sker kontinuerligt både på individnivå och gruppnivå. Dokumentationen enligt hälso- och sjukvårdslagen uppnår målen för tillgänglighet, riktighet, konfidentialitet och spårbarhet.



En god säkerhetskultur

Det är viktigt med en god säkerhetskultur i hela organisationen. Elevhälsans medicinska, psykologiska, och arbetsterapeutiska insatser arbetar med följande delar:

- Avvikelsesystemet KIA där risker och avvikelser registreras
- Hälso- och sjukvårdspersonalens rapporteringsskyldighet/ klagomål och synpunkter
- Systematisk uppföljning av det medicinska, psykologiska och arbetsterapeutiska ledningssystemet

- Introduktion av nyanställda medarbetare
- Mentorskap för nyanställda medarbetare
- Verksamhetskontroller, loggkontroller
- Handledning av skolsköterskor
- Handledning för skolpsykologer
- Regelbundna arbetsplatsträffar med stående arbetsmiljöpunkt; medarbetardialog, avstämningar på individnivå/gruppnivå

Adekvat kunskap och kompetens



Vid rekrytering kontrolleras yrkeslegitimation och eventuella anmärkningar av samtliga professioner som lyder under hälso- och sjukvårdslagen.

Vid nyrekrytering av skolsköterskor är det ett krav att den som anställs har vidareutbildning till distriktssköterska, till specialistsjuksköterska med inriktning barn- och ungdom eller har gått skolsköterskeprogrammet. De skolsköterskor som varit anställda innan det kravet sattes in har erbjudits att studera vidare på arbetstid.

Elevhälsans medicinska insatser följer en kompetensutvecklingsplan. De utbildningar skolsköterskorna går är bland annat audiologiutbildning för hörselscreening samt utbildningar om tillväxt, ryggkontroll och dokumentation. Månatligen återkommande professionsträffar möjliggör kunskapsutbyte, genomgång av nya rutiner och förhållningssätt.

Övriga behov och önskemål om kompetensutveckling lyfts på den årliga medarbetardialogen, precis som för kommunens övriga professioner.

Skolsköterskorna uppger att dom under året känt sig nöjda med sin kompetensutveckling. De utbildningsinsatser som skolläkaren hållit i under yrkesträffarna har varit uppskattade.

Bland övriga professioner råder det olika uppfattning kring kompetensutvecklingen för året. En del känner sig nöjda medan andra anser att kompetensutvecklingen varit otillräcklig, då de haft önskemål som inte kunnat tillgodoses.

Patientens (elevens) och närståendes delaktighet

PSL 2010:659 3 kap. 4 §



Elevhälsans medicinska och skolpsykologiska insats strävar kontinuerligt efter samarbete med vårdnadshavare kring elevens hälsa. Utifrån ålder och mognad involveras alltid eleven själv.

Samverkan med vårdnadshavare eftersträvas alltid så långt det är möjligt. Barnets mognad och vårdens innehåll avgör om sekretess gentemot vårdnadshavare ska beaktas. Vid behov av mognadsbedömning ska denna göras enligt 6 kap. 11 § Föräldrabalken. Mognadsbedömningen ska journalföras. Denna huvudregel gäller även utlämnande av uppgifter ur journalen under förutsättning att det inte föreligger risk för "betydande men" för barnet och främst sikte på misstänkta övergrepp och liknande situationer.

Skolsköterskor och skolläkare strävar alltid efter ett gott samarbete med eleven och vårdnadshavaren för bästa möjliga resultat. Eleven informeras alltid i det som rör hen, och informationen anpassas efter ålder och mognad. Vårdnadshavaren kontaktas vid behov. Eleven ska ha ett medinflytande som med tiden eller under vissa omständigheter övergår till ett självbestämmande.

Hälsobesök erbjuds alla elever årskurs 1 på gymnasiet.

Skolsköterskorna deltar vid föräldramöten där information ges kring elevhälsans medicinska verksamhet under elevens skolgång. Fortlöpande utskick och information till vårdnadshavare sker via Unikum som är Norrtälje kommuns skolplattform.

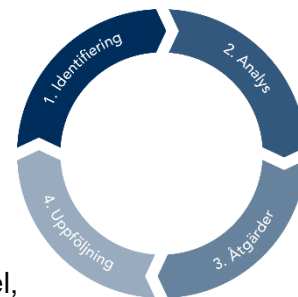
Skolsköterskan deltar också i elevhälsoteam, elevkonferenser, klassobservationer och i enskilda samtal med elev och vårdnadshavare.

Tolk används vid behov.

Agera för säker vård

SOSFS 2011:9, 5 kap. 2 §, 7 §, 8 §, 7 kap. 2 § p 2, PSL 2010:659, 3 kap. 10 §

Som systematisk uppföljning och utvärdering av elevhälsans medicinska delar, samt av alla professioner som arbetar inom hälso- och sjukvårdslagen utförs en enkät i slutet av varje termin. Frågorna handlar om hur arbetet i skolan har fungerat under läsåret, men även kring hur intern och extern samverkan fungerar. Som komplement till detta tas det fram statistik bland annat kring vaccination, hälsobesök, oplanerat besök, elevmöten, testningar, förskrivningar av hjälpmedel, konsultationsremisser som presenteras i patientsäkerhetsberättelsen. Detta för att skapa en mer patientsäker vård. Fyra gånger per år utförs loggkontroller i journalsystemet. Kontrollernas syfte är att garantera att användare inte öppnar journaler där behörighet saknas.



Den egenkontroll som genomförts under året beskrivs i nedanstående tabell.

Egenkontroller	Omfattning	Utövare
Verksamhetsbesök	1 gång/år	Enhetschef EMI
Skolsköterskemottagningarnas utrustning	1 gång/år	Checklista
Kalibrering av medicinteknisk utrustning	1 gång/år	Specialist från OneMed
Kvalitetskontroll av centrala läkemedelsrummet	Vartannat år	Legitimerad apotekare
Journaldokumentation	4 gånger/år	Enhetschef för EMI och verksamhetschef för psykologerna och arbetsterapeut
Loggkontroll	4 gånger/år	Enhetschef för EMI och verksamhetschef för psykologerna och arbetsterapeut
HSL-avvikelser	Fortlöpande under året	Avvikelsehanteringssystem KIA, Enhetschef

Egenkontroller	Omfattning	Utövare
Följsamhet årshjul	Fortlöpande under året	Enhetschef EMI respektive verksamhetschef för CBEH under yrkesträffar
Patienters klagomål och synpunkter	Fortlöpande	Registrator, IVO

Verksamhetsbesök har inte gått att genomföra under 2024 då enhetschef för elevhälsans medicinska och psykologiska insatser, tillika verksamhetschef för HSL, haft utökat uppdrag.

Öka kunskapen om inträffade vårdskador

SOSFS 2011:9 7 kap. 2 § sista stycket, HSLF-FS 2017:40 3 kap. 1 §, PSL 2010:659 3 kap. 3 §



Avvikelse rapporteras till verksamhetschef för HSL via kommunens avvikelssystem, KIA. Detta ska ske snarast och/eller då allvarlig händelse inträffat. Verksamhetschef gör en händelseanalys, vid behov i samråd med skolläkare och/eller psykologiskt ledningsansvarig med professionsgruppen eller individuellt med berörda. På professionsträffarna aktualiseras frågan om avvikelser regelbundet i dagordningen. Verksamhetschef, skolläkare, psykologiskt ledningsansvarig och eventuellt berörda internt och externt analyserar händelsen och vidtar åtgärder för att förhindra ett upprepande. Uppföljning och utvärdering sker i samråd med berörda. Om det rör sig om allvarlig vårdskada eller risk för allvarlig vårdskada så gör enhetschefen anmälan till Inspektionen av vård och omsorg (IVO) enligt lex Maria.

För att öka kunskapen om risker och avvikelser, tas de inrapporterade risk- och avvikelserapporter upp på gemensamma nätverksträffar där skolsköterskor och skolläkare ingår. På nätverksträffen tas även upp vilken allvarlighetsgrad risk- och avvikelserapporten har, detta får att få en dialog kring den inträffade risken och/eller avvikelserapporten. Rutiner och processer kring hur en risk- och avvikelserapportering genomförs lyfts på professionsträffar.



Tillförlitliga och säkra system och processer

I Norrtälje kommun genomförs systematiskt patientsäkerhetsarbete med hjälp av uppdatering av det medicinska ledningssystemet, egenkontroll och implementering i skolsköterskegruppen. Dokumentationssystemet Prorenata utvecklas enligt förändrade rutiner och riktlinjer genom att det finns en grupp skolsköterskor samt administratörer som ser över frågorna i hälsoenkäterna samt uppdaterar sökord i den medicinska journalen.

Inför att en elev slutar i grundskolan skriver skolsköterskan en sammanfattning inför elevens skolavgång. Detta i syfte att överrapportera till skolsköterskan på den nya skolan och på det viset underlätta för den nya skolsköterskan att följa upp eventuella frågeställningar kring elevens hälsa.

Säker vård här och nu

Genom kompetensförsörjning samt säkerställandet av att vidareutbildad personal med formell kompetens anställs ökar möjlighet till en trygg och säker vård.



Det kontinuerliga arbetet med avvikelser bidrar till förbättrade rutiner..

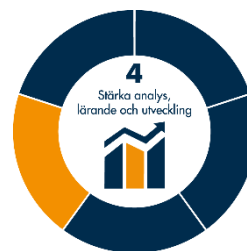
Riskhantering

SOSFS 2011:9, 5 kap. 1 §, 7 kap. 2 § p 4

Att identifiera risker för vårdskador och att rapportera dessa är ett ansvar som alla inom elevhälsans medicinska insats delar. Det finns rutiner för hur elevhälsans medicinska personal går till väga för att rapportera risksituationer och avvikelser inom verksamheten och för hur dessa rapporter sedan hanteras. Inom detta arbete ser man över hantering av stickande och skärande samt farligt avfall. För detta finns rutiner som varje skolsköterska har god kännedom om.

Stärka analys, lärande och utveckling

Analys och lärande av erfarenheter är en del av det fortlöpande arbetet inom hälso- och sjukvården. När resultaten används för att förstå vad som bidrar till säkerhet, hållbarhet, önskvärd flexibilitet och goda resultat, kan verksamheten utvecklas så att kvaliteten och säkerheten ökar och risken för vårdskador minskar.



Ett fortsatt arbete med tydligare gemensamma riktlinjer behövs. Ytterligare kompetensförsörjning kring dokumentationen krävs.

Den lokala metodboken uppdateras regelbundet av en grupp skolsköterskor under ledning av verksamhetschefen. Dock har det under 2024 funnits fortsatt tillgång till prenumeration av Uppsala kommuns metodbok. Rutinerna behöver implementeras i skolsköterskegruppen. Vägledning för elevhälsan av Socialstyrelsen och Skolverket är ett annat stöd som används i arbetet. Genom dessa aktiviteter uppnås kvalitet och säkerhet i de medicinska insatserna.

Skolpsykologerna har under året utökat regelbundenheten och tiden för professionsträffar samt kollegial handledning/fortbildning att ske veckovis.

Avvikelser

PSL 2010:659, 6 kap. 4 §, SOSFS 2011:9 5 kap. 5 §, 7 kap. 2 § p 5

Alla medarbetare uppmanas och påminns om att skriva avvikelserapporter så fort de ser något som de uppfattar som en risk eller när något händer som leder till eller skulle kunna leda till en vårdskada. Alla rapporterade händelser och avvikelser analyseras enskilt av verksamhetschef och även gemensamt i skolsköterskegruppen. På så vis kan hela gruppen dra lärdom av det inträffade och identifiera liknande risker i det egna arbetet. Hela gruppen bidrar då till att verksamhetens säkerhet och kvalitet ökar. Vid behov görs förändringar av de processer och rutiner som finns beskrivna i metodboken. Om det rör sig om allvarlig vårdskada eller risk för allvarlig vårdskada så gör enhetschefen anmälan till Inspektionen av vård och omsorg (IVO) enligt lex Maria.

Avvikelser registreras i kommunens avvikelssystem KIA där man tagit fram en separat del för hälso- och sjukvårdsrelaterade avvikelser.

Under perioden 2024-01-01 till 2024-12-31 har det inkommit två HSL-avvikelse skriven av verksamhetschef för HSL.

Antal	Händelse	Åtgärd	Uppföljning
2	Remisser skrivna av skolsköterska med frågeställning NPF på uppmaning av läkare på BUP via vårdnadshavare, remisserna mottagna och godkända av BUP. Detta är ej korrekt enligt rådande avtal och rutiner.	Samtal mellan verksamhetschef HSL och Enhetschef BUP. Information till samtliga inblandade gällande rutiner och avtal.	Info har gått till både interna och externa medarbetare.

Klagomål och synpunkter

SOSFS 2011:9, 5 kap. 3 §, 3 a § och 6 §, 7 kap. 2 § p 6

Klagomål och synpunkter som kommer till verksamheten tas emot av verksamhetschefen och lyfts på professionsträffar för skolsköterskor och skolpsykologer, så att alla kan ta del av dem. Efter gemensam bedömning och analys vidtas lämplig åtgärd. Det kan handla om att arbeta med förändring och förbättring av verksamheten och att återkoppla till den som lämnat synpunkten.

Öka riskmedvetenhet och beredskap

Elevhälsans medicinska insatser strävar efter en kontinuerlig utveckling av patientsäkerheten i Norrtälje kommuns skolor. Genom att analysera uppnådda resultat och genomföra förbättringar i det medicinska ledningssystemet uppnås en likvärdig patientsäkerhet på skolorna. Den kompetensutveckling varje skolsköterska får ta del av individuellt eller i grupp stärker riskmedvetenheten och beredskapen. Hit hör utbildningar i bland annat läkemedelshantering och läkemedelsinformation, vaccinationsutbildning, audiologi, sekretess samt samverkan med olika vårdinstanser kring bland annat olika hälsohinder. Att regelbundet ses och samtala kring rutiner stärker beredskapen och ökar riskmedvetenheten.



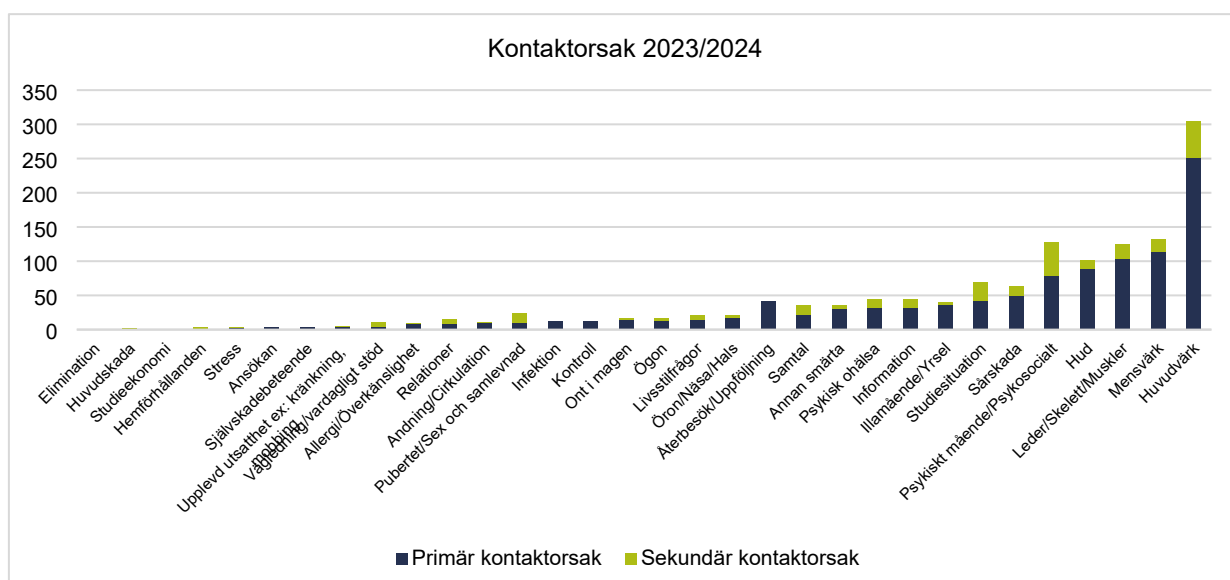
Resultat och redogörelse för elevhälsans medicinska insatser uppdrag under perioden

Vaccinationer

På gymnasiet och anpassade gymnasiet ges kompletteringsvaccinationer för elever som inte följer det nationella vaccinationsprogrammet. Läsåret 2023/2024 gavs 33 vaccinationer och höstterminen 2024 gavs 11 vaccinationer.

Öppen mottagning (elevers enskilda besök hos skolsköterskan)

För läsåret 2023/2024 har 1 060 anteckningar gjorts rörande enskilda elevbesök. För höstterminen 2024 har motsvarande 536 anteckningar gjorts. Nedanstående tabell visar elevernas kontaktorsaker för de enskilda besöken läsåret 2023/2024.



Skolsköterskornas konsultationsremisser

Skolsköterskorna har skrivit 34 remisser under läsåret 2023/2024 och 19 remisser för höstterminen 2024. Det rör bland annat remisser till Rehab öppenvård, till BUMM och till logoped.

Skolläkarens konsultationsremisser

För läsåret 2023/2024 skrev skolläkare fem remisser bland annat till BUP och Vuxenpsykiatrisk mottagning. För höstterminen 2024 har en remiss skrivits.

Skolläkarna uppger att de pedagogiska underlagen, till exempel utredning för särskilt stöd (USS) ofta är undermålig. Upplevelsen är att skolorna önskar remiss med

frågeställning kring neuropsykiatrisk utredning men utan tillräcklig kartläggning av eleven. Under höstterminen 2024 har det arbetats fram ett nytt stödmaterial där det förtydligas att syftet med utredningen alltid är att få en tydlig och allsidig uppfattning kring elevens hela skolsituation för att underlätta möjligheten att planera och genomföra rätt stödinsatser för eleven.

De frågor som skolsköterskorna behövt stöd av skolläkarna har främst berört vaccinationer och tillväxt.

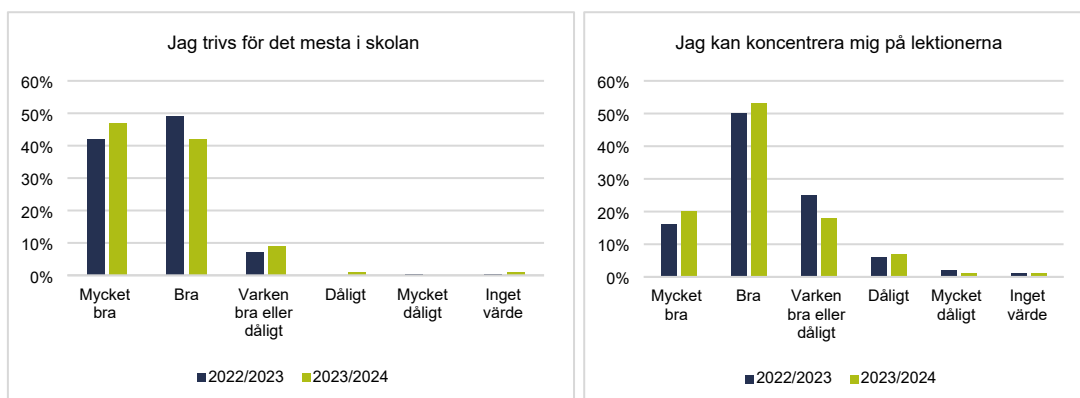
Hälsobesök

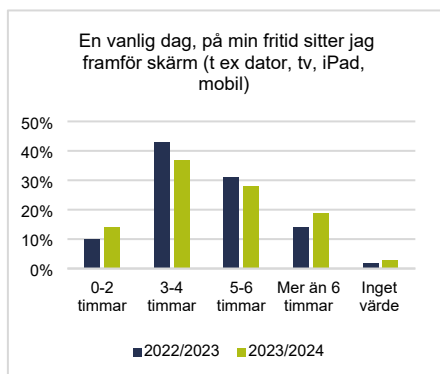
Hälsobesöken genomförs i årkurs 1 på gymnasiet och anpassad gymnasieskola.

Hälsobesök 2023/2024	Antal unika besök
Gy åk 1	438
Anpassad Gy åk 1	7

Hälsouppgifter

Enkäterna som skickas ut till eleverna inför hälsobesöket tar upp frågor om bland annat trivsel, sov- matvanor, mående, skärmvanor och så vidare. Enkäterna besvaras av elever år 1 på gymnasiet och anpassad gymnasieskola.





Informationen som framkommer utifrån enkäter och hälsobesök sammanställs och presenteras på aggregerad nivå för personal på skolan och främst sker detta i elevhälsoteamet, för att där se hur man kan jobba vidare med resultatet.

Skolsköterskorna uppger att det oftast fungerar bra med denna återgivning.

Det hälsofrämjande insatserna, förutom hälsobesöken, som skolsköterskan bidrar till är Temavecka ANDTS och Temavecka 6. Utöver det är skolsköterskorna behjälpliga med många olika typer av insatser för att förebygga psykisk ohälsa. Allt från att stötta elever enskilt i samtal, hjälpa dem att få professionellt stöd, stöttar elever och vårdnadshavare i kontakten med hälso- och sjukvård. Genom att aktivt delta i skolan uppstartsdagar och vara en synlig person på skolan för att bygga relation och främja trygghet för eleverna, i bland annat matsal, centralhall, programkorridorer och cafeteria. Genom nära samverkan med mentorer och undervisande lärare. Klassrumsobservationer har genomförts flertalet gånger under året. Skolsköterskan arbetar, tillsammans med skolkuratoren, med gruppstärkande aktiviteter och insatser på klassnivå i värdegrundsarbete och diskussion kring gruppdynamik.

Mål, strategier och utmaningar för kommande år

Elevhälsans uppdrag är att arbeta förebyggande och hälsofrämjande och att stödja elevernas utveckling mot utbildningens mål. Målet är att ge en god och patientsäker vård utifrån uppdraget.

En nyligen införd ledningsstruktur gällande verksamhetschefens placering i organisationen, tillgång till skolläkare och införande av psykologiskt ledningsansvar förväntas fortsatt ge nya möjligheter att tillförsäkra ytterligare en tydligare patientsäkerhet under kommande år.

Utifrån analys av det passerade året har följande utmaningar identifierats och nedanstående mål tagits fram inför 2025:

Utveckling av dokumentation och journalföring

- Upprätta e-arkivering för journaler i Prorenata samt regler för gallring i systemet
- Fortsatt utveckling av digital kommunikation med vårdnadshavare och elever via Prorenata webbportal
- Fortsatt utveckling av skriftliga och digitala samtycken enligt lagstiftning och teknik
- Utveckling av behörigheter, läs- och skrivrättigheter samt arbetsprocesser kopplade till journalsystemet Prorenata
- Revidera skrivmallar för skolpsykologerna i ProRenata
- Revidera utveckla psykologiska utredningsutlåtanden

Rutiner och metoder

- Implementering och utvärdering av ledningssystemet
- Samla rutiner och påbörja en medicinsk metodhandbok för Norrtälje kommuns medicinska insatser
- Revidera och komplettera, samt tydliggöra och implementera rutiner för psykologiska insatser
- Utveckla rutin för information om avvikelser till rektorerna
- Utveckla rutiner för egenkontroller inom de psykologiska insatserna

Fortbildning och kompetenstillförsel

- Införande av regelbunden intern fortbildning kring rutiner, lagstiftning och evidensbaserad praktik samt metoder för de psykologiska insatserna
- Revidering av skolpsykologernas och skolsköterskornas introduktion av nyanställda
- Utökad uppföljning, rapportering och analys samt målstyrt arbete utifrån införandet av fler mätprocesser och egenkontroller

Samverkan

- Utbildningsinsats kring behov neuropsykiatriska funktionsnedsättningar och processer/rutiner runt skolläkarbedömningar samt remisser till kommunala rektorer (utförs av skolläkarna)
- Utökande av regelbunden samverkan med närliggande kommuners psykologiskt ledningsansvar för ökad likvärdighet och säker vård

Övrigt

- Utveckla den digitala elevhälsan för att öka tillgängligheten till elevhälsans professioner