



Utbildningsnämnden

§76

Dnr UN 2023-126

Verksamhetsplan för Utbildningsnämnden 2024-2026 Beslut

Utbildningsnämnden fastställer verksamhetsplan för 2024–2026.

Sammanfattning av ärendet

Barn- och utbildningskontoret har upprättat förslag till verksamhetsplan 2024–2026 utifrån planeringsförutsättningar och Mål & Budget 2024–2026 fastställd av kommunfullmäktige den 26 juni 2023.

I verksamhetsplanen utbildningsnämndens ansvarsområde och verksamhet, mål kopplat till verksamheten, uppdrag från kommunfullmäktige och nämnd, budget per verksamhetsområde, samt indikatorer för uppföljning.

Beslutsunderlag

§53 UNAU Verksamhetsplan för Utbildningsnämnden 2024-2026

Beslutande sammanträde

Deltar ej i beslut

Centerpartiet deltar ej i beslutet och lämnar följande protokollsanteckning:

Centerpartiet har i mål och budget för 2024- lagt ett eget förslag, och deltar följaktligen inte i beslutet om verksamhetsplan för utbildningsnämnden 2024-2026. Det finns delar av verksamhetsplanen som vi delar uppfattning i, men också ett antal beslut och uppdrag som vi har andra förslag för.

Det är olyckligt att lägga en generell besparing på verksamheten (bl.a på vuxenutbildningen och det kommunala aktivitetsansvaret) i ett läge då behovet av mer utbildning beräknas öka, samtidigt som andra kostnader riskerar att öka mer än budget. Det ska vara smidigt för eleverna att studera på komvux, och eleverna ska kunna välja att studera på hemmaplan. Att lägga ner egenregin, utan ha säkrat upp incitament för fristående att bedriva utbildning lokalt i Norrtälje stad anser vi vara felaktigt.

Centerpartiet har istället i budget lagt medel för fler platser på yrkesvux, där en kommunal insats om 1 mkr ger ett tillskott på ca 3 mkr. Vi saknar också satsningar på modersmålsenheten för våra nationella minoriteter, där Centerpartiet i budget lagt medel för en utökning riktat mot undervisning i finska språket.

Justerandes sign

Utdragsbestyrkande



Styrets beslut om att gå över till distans och fjärrundervisning måste följas upp så att det inte blir sämre för elevgruppen.

För Centerpartiet i Norrtälje kommun, Norrtälje 8 november 2023, Patrik Dahl (C).

Socialdemokraterna och Vänsterpartiet deltar ej i beslutet och lämnar följande protokollsanteckning:

Socialdemokraterna och Vänsterpartiet väljer att ej delta i beslut gällande Styrets verksamhetsplan och hänvisar till egna budgetförslag från respektive parti.

I styrets verksamhetsplan, under avsnittet "Riskanalys" beskrivs framtida utvecklingen för elever med särskilda behov på följande sätt: "När det gäller utvecklingen med fler elever som utifrån sina diagnoser har behov av särskilt stöd, innebär det att gymnasieskolorna får större utmaningar med anpassningar och särskilda insatser. Gymnasieverksamheten behöver ha goda förutsättningar att möta denna elevgrupp. Risken är annars att fler elever hoppar av sin gymnasieutbildning, eller lämnar utbildningen utan gymnasieexamen. "Vi ser inte att Styret tar hänsyn till denna skrivelse fullt ut, här menar vi att det saknas initiativ för att möta framtidens behov av särskilt stöd till våra elever. Vi vill här peka på förslag som att Rodengymnasiets FLEX skulle kunna ha flera linjer, inte endast teoretisk inriktning exempelvis. Vi skulle gärna också se möjligheten att kunna läsa FLEX programmet på längre tid än 3 år som positivt.

Vidare saknas förslag som exempelvis införande av mensskydd på toaletter och gratis skollunch på skollov och därför anser vi att initiativ saknas för ökad jämställdhet i föreslagen verksamhetsplan.

För Socialdemokraterna,

För Vänsterpartiet,

Robin Andersson

Britt-Marie Bardon

Beslutande sammanträde

Ordföranden frågar om utbildningsnämnden kan besluta i enlighet med utbildningsnämndens arbetsutskotts förslag, och finner att utbildningen beslutar i enlighet med förslaget



Beslutet ska skickas till

Kommunstyrelsen

Avdelningschef/Skolchef

Rektor

Paragrafen är justerad



Utbildningsnämndens arbetsutskott

§53

Dnr UN 2023-126

Verksamhetsplan för Utbildningsnämnden 2024-2026 Beslut

Utbildningsnämnden fastställer verksamhetsplan för 2024–2026.

Sammanfattning av ärendet

Barn- och utbildningskontoret har upprättat förslag till verksamhetsplan 2024–2026 utifrån planeringsförutsättningar och Mål & Budget 2024–2026 fastställd av kommunfullmäktige den 26 juni 2023.

I verksamhetsplanen utbildningsnämndens ansvarsområde och verksamhet, mål kopplat till verksamheten, uppdrag från kommunfullmäktige och nämnd, budget per verksamhetsområde, samt indikatorer för uppföljning.

Beslutsunderlag

Tjänsteutlåtande Verksamhetsplan 2024-2026 för utbildningsnämnden
Bilaga UN Verksamhetsplan 2024-2026

Beslutande sammanträde

Deltar ej i beslut

Patrik Dahl (C), Marie-Louise Asp (S) och Kjell Pettersson (S) deltar ej i beslutet.

Beslutsgång

Ordföranden frågar om utbildningsnämndens arbetsutskott kan besluta i enlighet med barn- och utbildningskontorets tjänsteutlåtandes förslag, och finner att utbildningsnämndens arbetsutskott beslutar i enlighet med förslaget.

Beslutet ska skickas till

Kommunstyrelsen

Avdelningschef/Skolchef

Rektor

Justerandes sign

Utdragsbestyrkande



Paragrafen är justerad

Justerandes sign

Utdragsbestyrkande



Barn- och utbildningskontoret

Handläggare: Agneta Brus
Titel: Strateg
E-post: Agneta.brus@norrtalje.se

Till: Utbildningsnämndens arbetsutskott

Verksamhetsplan 2024–2026 för utbildningsnämnden

Förslag till beslut

Utbildningsnämnden fastställer verksamhetsplan för 2024–2026.

Sammanfattning av tjänsteutlåtandet

Barn- och utbildningskontoret har upprättat förslag till verksamhetsplan 2024–2026 utifrån planeringsförutsättningar och Mål & Budget 2024–2026 fastställd av kommunfullmäktige den 26 juni 2023.

I verksamhetsplanen utbildningsnämndens ansvarsområde och verksamhet, mål kopplat till verksamheten, uppdrag från kommunfullmäktige och nämnd, budget per verksamhetsområde, samt indikatorer för uppföljning.

Ärendet

Beskrivning

Kommunfullmäktige beslutade den 26 juni 2023 om Mål & Budget för perioden 2024–2026. Efter att kommunfullmäktige beslutat om Mål & Budget ska respektive nämnd fastställa verksamhetsplan för perioden.

Lagkrav

Ej tillämpligt.

Koppling till gällande styrdokument

Styrmodell för Norrtälje kommun
Mål & budget 2024–2026 fastställd av kommunfullmäktige 2023-06-26

Ekonomiska konsekvenser och riskanalys

Utbildningsnämndens budgetram ökar med 13,3 mnkr eller 4,6 procent 2024. Prisuppräkning är beräknad med 2,3 procent för den del av verksamheten som finansieras med programpeng enligt samverkansavtal med kommunerna i Stockholms län. Styrelsen för Storsthlm rekommenderade i september de samverkande kommunerna att räkna upp programpengen 2024 med 3,4 procent. Mellanskillnaden motsvarar ca 2,7 mnkr som behöver tillföras nämndens budgetram för att kunna höja samtliga programpriser enligt samverkansavtalet.

Utbildningsnämnden har ett effektiviseringskrav på 800 tkr i budget 2024, vilket motsvarar 0,25 procent av nämndens nettoram 2023. Effektiviseringen verkställs genom lägre driftskostnader inom VUX och KAA samt köp av verksamhet. Därutöver räknas utbildningskostnaderna, köp av verksamhet, upp med 3,3 procent enligt mål och budget.

En fortsatt osäkerhetsfaktor är konjunkturläget och det osäkra omvärldsläget vilket kan komma att påverka nämndens ekonomiska förutsättningar och få konsekvenser för befolkningsutvecklingen, både på kort och längre sikt.

Från 1 juli 2023 gäller ny lagstiftning som ska tillämpas för utbildning som påbörjas 2025. Ändringarna i skollagen innebär bland annat att Arbetsmarknadens behov ska få betydelse när kommuner, enskilda huvudmän och regioner planerar och dimensionerar vissa utbildningar inom gymnasieskolan och kommunal vuxenutbildning. Vidare ska varje kommun samverka med minst två andra kommuner om uppgifter i gymnasieskolan och kommunal vuxenutbildning.

Förvaltningens analys och slutsatser

Verksamhetsplanen anger inriktningen för kommande år med fokus på kärnuppdraget och dess kunskaps- och trygghetsmål.

För att tillgodose elevers rätt och tillgång till ett allsidigt utbud av utbildningar, undvika ekonomiska underskott eller försämringar i kvaliteten och för använda kommunens resurser på ett ändamålsenligt och effektivt sätt behöver nämnden fortsätta arbetet med att anpassa utbildningsutbud till rådande omvärldsförutsättningar, ny lagstiftning och kommande behov.

Tidplaner

Ärendet behandlas i utbildningsnämndens arbetsutskott den 25 oktober, och vid utbildningsnämndens sammanträde den 8 november 2023.

Jenny Nordström
Förvaltningsdirektör
Barn- och utbildningskontoret

Magnus Lindblå
Avdelningschef kvalitetsutveckling & strategisk planering
Barn- och utbildningskontoret

Bilagor

Verksamhetsplan 2024–2026 för utbildningsnämnden

Beslut skickas till

Kommunstyrelsen
Avdelningschef/Skolchef
Rektor

Verksamhetsplan 2024–2026

Version 2023-10-18

Utbildningsnämnd

NORRTÄLJE
KOMMUN



Innehåll

Vision och värdegrund.....	2
Nämndens kärnuppdrag	4
Omvärldsanalys.....	5
Riskanalys	6
Nämndens inriktning.....	8
Mål, indikatorer och specifika uppdrag	9
MÅLOMRÅDE 1: Norrtälje ska ha en sund och hållbar ekonomi i balans.....	9
MÅLOMRÅDE 2: Norrtälje ska vara en landsbygdsvänlig och serviceinriktad kommun - som sätter invånaren först.....	11
MÅLOMRÅDE 3: Norrtälje ska vara en trygg och säker kommun - både i vardag och kris	12
MÅLOMRÅDE 4: Norrtälje ska vara en kunskapsinriktad skolkommun - där barn och unga rustas väl för framtiden och ges möjlighet att nå sin fulla potential	14
MÅLOMRÅDE 5: Norrtälje ska förvaltas och utvecklas på ett miljö- och klimatmässigt hållbart sätt.....	20
MÅLOMRÅDE 6: Norrtälje ska vara en företagsvänlig kommun där människor och entreprenörskap utvecklas	22
MÅLOMRÅDE 7: Norrtälje ska vara en inkluderande kommun - som främjar människors egenmakt, livskvalitet och egenförsörjning.....	23
Tjänstegarantier.....	27
Organisation, ledningsstruktur och arbetsgivarfrågor.....	28
Attraktiv arbetsgivare.....	28
Nämndens organisation	28
Sjukfrånvaro	29
Kompetensförsörjning	31
Program för verksamhet som utförs av privata utförare	32
Kommande upphandlingar	33
IT-utveckling	34
Ekonomi.....	35
Driftbudget.....	35
Driftbudget per verksamhet.....	35
Ekonomiska förändringar	37
Investeringar.....	37
Volymer	38
Bilagor	39
Bilaga 1 - Indikatorer	39
Bilaga 2 - Nämndens system	41

Vision och värdegrund

Vår vision: GLOBAL LIVSSTIL, LOKALT LIV

Norrtälje har en vision om framtiden. Det är en vision både för Norrtälje som kommun och för kommunkoncernens organisation. Den pekar ut färdriktningen för vårt agerande på kort och lång sikt i vår strävan att skapa attraktionskraft, tillväxt och en kommun som ger möjlighet för alla invånare att leva det liv var och en vill leva. Alla kan och får vara med och bidra till utvecklingen.

Frihet: Ditt sätt att leva

I Norrtälje kommun har du gott om svängrum att förverkliga dina drömmar, i såväl arbete som fritid. Här möter lugnet i naturen pulsen från Stockholm en spontanresa bort. Lev ut din frihet på stora ytor eller i liten vrå.

Förtroende: Trygghet på dina villkor

I Norrtälje kommun är alla välkomna. Tillsammans utgör vi en stadig grund att stå på, där du har chansen att forma ditt eget liv, oavsett vem du är. Här finns mycket plats och många möjligheter.

Framtid: Hållbar tillväxt i attraktiv miljö

Norrtälje är en kommun med gamla traditioner och nya idéer. Vi tar tillvara de historiska rötterna med blicken vänd framåt. Vi är driftiga och utvecklar vår framtid genom en levande vardag och hållbar utveckling av stad och landsbygd.

Vår värdegrund

Värdegrunden är en viktig och avgörande del i arbetet med en hållbar styrning av kommunen. Den beskriver hur vi ser på dem som är berörda av vår verksamhet, den ger också uttryck för vår människosyn, vårt förhållningssätt och hur vi ständigt har kvalitet och effektivitet i fokus. Höga krav ställs på kommunen när det gäller dialog med invånare, individanpassning, externa kontakter, hög kvalitet och god service på de tjänster kommunen levererar. Denna utveckling kommer med all säkerhet att öka i takt med att nya generationer växer upp. I detta sammanhang är det viktigt att Norrtälje kommun utvecklar hela sin organisations förmåga att möta de växande behoven och förväntningarna. Grunden för detta är den vision och de värden som kommunen ska vila på.

Invånaren först

Vi arbetar för invånaren. I Norrtälje kommun är vi lyhörda för möjligheter och lösningar som möter invånarens behov.

Det innebär att:

- vi alltid ska tänka vilket värde det ger för invånaren.
- vi har en tydlig, tillgänglig och transparent kommunikation.
- vi har ett professionellt, prestigelöst och gott bemötande.
- vi skapar tillit genom hög kvalitet i våra verksamheter.

Allas lika värde

Alla bemöts och behandlas lika och på ett respektfullt och professionellt sätt. Alla har olika förutsättningar men lika värde. I Norrtälje kommun respekterar vi alla individer oavsett kön, könsidentitet eller könsuttryck, ålder, etnicitet, religion, funktionsnedsättning och sexuell läggning.

Det innebär att:

- vi har ett inkluderande förhållningssätt där alla ges samma möjligheter.
- vi arbetar aktivt för att alla ska uppleva en rättvis behandling.
- vi ser olikheter som en tillgång och styrka
- vi tänker och agerar ur ett jämställdhetsperspektiv.

Höga förväntningar

Vi har höga förväntningar på såväl medarbetare som invånare. I Norrtälje kommun kan du förvänta dig en verksamhet med tydliga mål som möjliggör ett samhälle som är hållbart för framtiden.

Det innebär att:

- vi utgår från att alla kan och att alla vill.
- vi tar till vara på och skapar förutsättningar för kreativitet och uppmuntrar utveckling.
- vi ställer krav och erbjuder utmaningar.
- vi har en tillåtande attityd.

Nämndens kärnuppdrag

Utbildningsnämndens uppgifter omfattar utbildning inom de frivilliga skolformerna för ungdomar som avslutat sin grundskoleutbildning eller motsvarande, samt för vuxna. Verksamheten omfattar gymnasieskola, anpassad gymnasieskola ((tidigare gymnasiesärskola) samt kommunal vuxenutbildning. Vuxenutbildningen innefattar skolformsdelarna kommunal vuxenutbildning på grundläggande och gymnasial nivå, (inklusive Yrkesvux), Komvux som anpassad utbildning för vuxna, samt Kommunal vuxenutbildning i svenska för invandrare (SFI). Inom vuxenutbildningens verksamhetsområden finns även kommunala aktivitetsansvaret (KAA), Lärcentrum (högskoleutbildning), Samhällsorientering samt sedan 2022 ansvar för vissa nyanlända som omfattas av utbildningsplikt.

Utbildningsnämnden fullgör Norrtälje kommuns uppgift som huvudman för de kommunala skolorna men även för de externa utbildningsanordnarna inom kommunal vuxenutbildning. Som huvudman ska nämnden följa upp verksamheten och fatta beslut hur den kommunala verksamheten ska organiseras, och hur resurserna ska fördelas inom respektive verksamhet. Utbildningsnämnden fullgör även kommunens uppgift som bidragsgivare till fristående gymnasieverksamhet, samt utövar kommunens rätt till insyn i fristående verksamheter belägna i kommunen. Utbildningsnämnden ska i samverkan med andra berörda aktörer verka för att utveckla och underlätta etablering av eftergymnasiala utbildningar i kommunen.

Utbildningsnämndens verksamheter omfattar ca 2 000 elever i gymnasieskolan. I Norrtälje kommun finns 1 kommunal gymnasieskola, 3 fristående gymnasieskolor, 1 kommunal gymnasiesärskola och 1 fristående gymnasiesärskola. Ca 25 procent av eleverna i gymnasieskolan studerar i skolor belägna i andra kommuner, framför allt i Stockholms och Uppsala län.

Inom vuxenutbildningen är drygt 2 600 kursdeltagare på gymnasial nivå (inklusive Yrkesvux) ca 500 kursdeltagare på SFI och drygt 300 deltagare på grundläggande nivå samt ca 100 högskolestudenter på Lärcentrum. Inom vuxenutbildningen finns det 19 auktoriserade utbildningsanordnare som bedriver Komvuxutbildningar (inklusive SFI). Under 2024 kommer all vuxenutbildning bedrivas av på Komvuxskolor i extern regi. Utbildningsanordnarnas skolor finns Norrtälje och i Stockholmsregionen samt Uppsala. Kommunen är huvudman för alla auktoriserade utbildningsanordnare som bedriver Komvux (inklusive SFI).

Vuxenutbildningen bedrivs både i närundervisning(klassrum) och distans. Studenterna på Lärcentrum läser genom lokala studiegrupper gentemot respektive lärosätten. För 2024 är de sex pågående utbildningar på högskolenivå.

Utbildningsnämnden ansvarar för det kommunala aktivitetsansvaret (KAA). Det innebär att kommunen är skyldig att uppmärksamma och erbjuda insatser till ungdomar under 20 år avslutat gymnasiet utan examen eller inte studerar i gymnasieskolan.

Omvärldsanalys

Ekonomisk och demografisk utveckling

En avmattning inom ekonomin, ett ansträngt konjunkturläge, fortsatt hög inflationsnivå samt prisökningar påverkar övergripande kommunens förutsättningar och ger sammantaget en försvårad bild. Svårare förutsättningar ställer ytterligare krav på långsiktigt och hållbar ekonomi för att över tid säkra ändamålsenlig och effektiv verksamhet.

Prisutvecklingen påverkar vissa delar av verksamheten såsom skolmåltidsverksamheten med ökade priser på livsmedel och transporter samt kostnaden för lokaler och drift. Kraftiga kostnadsökningar förväntas även på hårdvara i IT-sektorn, vilket ger osäkerhet kring hur och i vilken form digitaliseringen påverkas i våra utbildningsverksamheter. Även kostnader för IT-tjänster i olika system förväntas öka.

För att stödja den kommunala verksamheten och minska risken för kommunala nedskärningar och skattehöjningar föreslår regeringen att de generella statsbidragen till kommuner och regioner höjs med 10 miljarder kronor från 2024. Parallellt föreslår regeringen riktade statsbidrag till kommunsektorn på nära 6 miljarder.

Antalet elever i gymnasieålder förväntas öka med cirka 200 elever till 2026 och drygt 400 elever fram till 2030. Konjunkturläget och avmattningen i ekonomin kan förväntas öka efterfrågan på utbildningsinsatser inom vuxenutbildningen. Antalet elever inom vuxenutbildningen därför komma bedöms öka, men ökningstakten styrs i stor utsträckning av omvärldsläget och kan förändras snabbt.

Massflyktsdirektivet för flyktingar från Ukraina gäller nu till mars 2024 och kan förlängas ytterligare, vilket innebär att kommunernas kostnader för skolgång och boende för dessa personer kvarstår fram till dess. Regeringen har möjliggjort för kommunerna att erbjuda vuxna massflyktingar undervisning i SFI, svenska för invandrare. Regeringen uppskattar målgruppen till omkring 25 000 personer, men kan beror på intresset hos gruppen.

Ökad arbetslöshet, hushållens försämrade ekonomi och det osäkra omvärldsläget kan även påverka elevernas mående, vilket skolan behöver ha beredskap att möta.

IT-utveckling

Utbildningsnämndens verksamheter är inte lika personalintensiva som förskola och grundskola, och kan komma att påverkas i av teknikutvecklingen där undervisningen kan komma att förändras med hjälp av modern teknik och digitala lösningar, till exempel genom fjärr- och distansundervisning.

Behovet av livslångt lärande

I en omvärld som förändras i allt snabbare takt behöver kunskap och kompetens ständigt förnyas. Teknisk utveckling och nya arbetssätt betyder att befolkningen sannolikt kommer att behöva uppdatera sina kunskaper och även byta yrke oftare än hittills. Här kommer vuxenutbildningen att få en allt viktigare roll vad gäller såväl, kompetensförsörjning, studie- och yrkesvägledning, kartläggning som att erbjuda utbildning utifrån arbetsmarknadens behov.

Trygghet och säkerhet

Ett förstärkt säkerhetsläge kan komma att påverka utbildningssektorn, där verksamheten är en del av samhället och samhället en del av verksamheten.

Klimatförändringar

Klimatförändringarna bidrar till ökade krav på lokalers och skolgårdars lokalisering och förmåga att möta extremväder. Det kan till exempel handla om tillgång till vatten, avlopp, uppvärmning, solskydd, luftkonditionering med mera.

Risakanalys

Ekonomisk och demografisk utveckling

Inom vuxenutbildningen har tidigare lagändringar, ett förändrat omvärldsläge och ändringar i ersättningssystemen inneburit att fler söker och antas till utbildningar. Statsbidragen är fortsatt av stor betydelse för att kunna möta den växande andel personer som har rätt att studera. Förutsättningarna för statsbidragen kan dock förändras med kort varsel, vilket försvårar planeringsförutsättningarna och innebär en ekonomisk risk. För att kunna möta individens behov av yrkesväxling och branschens behov är det därför nödvändigt att vuxenutbildningen, inom befintligt ramanslag, skapar möjligheter för fler invånare att antas till studier inom vuxenutbildningen.

Osäkerhetsfaktorer för gymnasieverksamheten berör i stor del verksamheterna i egen regi och antalet elever i förhållande till programutbud. För gymnasieskolan är därför samverkan mellan olika huvudmän för att möta ett växande antal ungdomar i gymnasieåldern och kunna erbjuda ett allsidigt utbud av gymnasieprogram mycket viktigt. På detta sätt kan kommunen erbjuda olika program och inriktningar antingen genom att själv anordna programmen, eller genom att andra skolhuvudmän erbjuder dessa inom ramen för samverkan.

Utifrån den prognostiserade elevökningen och mönstret för hur dagens gymnasiestuderande väljer skola och utbildning bedöms Rodengymnasiet komma att behöva erbjuda ytterligare cirka 60 platser från 2026 och ca 200 platser från 2030. Norrtälje kommun ingår i den gemensamma gymnasieregionen i Stockholms län med en gemensam prislista för program och inriktningar som utgör grund för resurstilldelning även för kommunens egen gymnasieskola. En eventuell låg uppräkningsgrad av programpengen är därför en risk som kan skapa ekonomiskt svåra förutsättningar om den inte matchar inte kostnadsökningar och inflationstakten inom gymnasieskolan.

Kommunens fastighetsavdelning har tillsammans barn- och utbildningskontoret arbetat med att skapa nya ändamålsenliga lokaler för delar av Rodengymnasiets yrkesprogram. Detta uppdrag är en del i att möta behovet av utbildningsplatser men även bidra till att skapa goda förutsättningar för yrkesprogrammen. Skapas inte finansiella förutsättningar för att utveckla yrkesutbildningarnas lokaler och lärmiljöer finns det en risk att antalet sökande till dessa program minskar på grund av lokalernas bristande ändamålsenlighet.

IT-utveckling

Teknikutvecklingen ställer krav på kontinuerlig kompetensutveckling av ett stort antal personal för att möta kraven på adekvat digital kompetens. Kompetenskraven förflyttas dock ständigt, till exempel vad gäller användning av utvecklad teknik i undervisningen eller stärkt kompetens och förmåga inom IT-säkerhet. Inom de olika utbildningarna som erbjuds inom gymnasieskolan krävs en löpande anpassning av tillgång till adekvata läromedel. Teknikutvecklingen ställer också krav på moderna digitala lösningar i kontakten med elever och där så är relevant med vårdnadshavare.

Behov av livslångt lärande

Fortsätta att utveckla digitaliseringen samt utvärdera digitaliseringens effekter, styrkor och svagheter med fokus på relationell kompetens för att stärka välbefinnandet.

Ny reform för dimensionering av utbildningar på gymnasienivå både på ungdomsgymnasiet och för vuxenutbildningen kräver ökad samverkan mellan kommuner och huvudmän.

När det gäller utvecklingen med fler elever som utifrån sina diagnoser har behov av särskilt stöd, innebär det att gymnasieskolorna får större utmaningar med anpassningar och särskilda insatser. Gymnasieverksamheten behöver ha goda förutsättningar att möta denna elevgrupp. Risken är annars att fler elever hoppar av sin gymnasieutbildning, eller lämnar utbildningen utan gymnasieexamen.

En ytterligare utmaning under kommande år är att lyckas behålla och rekrytera behöriga lärare, vilket är avgörande för att nå höga kunskapsresultat. Det är också viktigt för utveckling att behålla personal inom andra tjänstegrupper för att vidmakthålla kontinuitet och stabil utveckling.

Trygghet och säkerhet

Inom utbildningsnämndens verksamheter pågår ett kontinuerligt utvecklingsarbete inom trygghet och säkerhet. De risker som kan finnas i verksamheten möts såväl genom att möta trygghetsfrågor i vardagen och att genom att planera för allvarliga händelser.

Klimatförändringar

Riskerna förknippade med klimatförändringar möts inom det systematiska arbetet med risk- och sårbarhetsanalyser, systematiskt arbetsmiljöarbete och beredskapsplanering.

Nämndens inriktning

Utbildningsnämnden ska verka för att alla elever, unga som vuxna, i Norrtälje kommun ges möjlighet till ett allsidigt utbildningsutbud som motsvarar efterfrågan hos eleverna, och tillgodoser arbetsgivarnas behov.

- Norrtälje kommun ingår i den gemensamma gymnasieregionen för Stockholms län. Det innebär att eleverna fritt kan välja gymnasieutbildning inom länet, utbudet av utbildningar i egen regi ska vara väl avvägt, och ge förutsättningar att organisera utbildningsverksamheten på ett sätt som är ekonomiskt hållbart och som möjliggör att så många elever som möjligt får undervisning av behöriga lärare. Utbildningen ska vara likvärdig och av hög kvalitet.
- Utbildningsverksamheten inom vuxenutbildningen ska ske på ett sätt som är ekonomiskt hållbart och som möjliggör så att fler kan antas till studier. Alla utbildningsanordnare ska ges transparenta och konkurrensneutrala förutsättningar att bedriva utbildning.

Inriktningen för utbildningsnämndens verksamheter under perioden är fokus på kärnuppdraget.

- Det innebär fortsatt arbete för att skapa förutsättningar för höjda kunskapsresultat, ökad trygghet och trivsel i skolan, och en stödjande och uppmuntrande skolmiljö. Grunden för arbetet är fortsatt utveckling av det systematiska kvalitetsarbetet och elevhälsan samt stimulera så att kunskaper och förmågor inom entreprenörskap i skolan fördjupas och breddas, exempelvis innovation och företagande.
- Vuxenutbildningen ska bland annat bedrivas med utgångspunkt för kompetensförsörjningen till arbetslivet och ge en god grund för elevernas fortsatta utbildning. Elever inom vuxenutbildningen kan fritt välja bland de auktoriserade utbildningsanordnarna.

Förutom kärnuppdraget ska nämnden även bidra till kommunens övergripande mål, det vill säga att bedriva en effektiv verksamhet med en ekonomi i balans, att minska användningen av fossila bränslen, säkerställa innovation och en hög kommunal servicenivå.

Mål, indikatorer och specifika uppdrag

MÅLOMRÅDE 1: Norrtälje ska ha en sund och hållbar ekonomi i balans

Ambitionsnivå 2030: Norrtälje kommun ska ha en stärkt ekonomi som skapar maximal nytta för invånarna.

Nämndens bidrag till måluppfyllelse inom målområdet

Utbildningsnämnden arbetar med inriktningsmålet om en ekonomi i balans och en effektiv verksamhet.

Utbildningsnämndens resurser ska användas på ett sätt som ger elever i kommunen tillgång till en likvärdig utbildning av hög kvalitet samtidigt som resurserna används ansvarsfullt och effektivt.

Detta kan uppnås med en skolorganisation och programutbud som möjliggör effektiva undervisningsgrupper i moderna och ändamålsenliga skollokaler, en väl genomtänkt, transparent och accepterad resursfördelningsmodell som tar hänsyn till verksamheternas olika förutsättningar och med fokus på de utvecklingsområden som identifieras inom ramen för det systematiska kvalitetsarbetet. Nämnden arbetar aktivt för att utveckla såväl ekonomi- som verksamhetsstyrning i syfte att uppnå målet om en sund och hållbar ekonomi i balans.

För att använda resurserna på ett effektivt sätt och för att utveckla kvaliteten krävs ett övergripande, långsiktigt och strategiskt arbete med utbildningsutbudet i kommunen.

Inriktningsmål 1.1. En ekonomi i balans

För en fortsatt balanserad tillväxt och samhällsutveckling som bidrar till att Norrtälje kommun får fler invånare utan att kvaliteten i kärnverksamheterna riskerar att försämrans krävs en ökad andel självfinansiering av investeringar samt budgetdisciplin. Överskottet ska uppgå till minst 2 procent av skatteintäkter och generella bidrag över tid.

Nämndens arbete inom inriktningsmålet

Resurserna i utbildningsverksamheten ska användas på ett sätt som ger alla elever tillgång till en likvärdig undervisning med hög kvalitet samtidigt som kraven på god ekonomisk hushållning uppfylls. En ekonomi i balans förutsätter en accepterad och transparent resursfördelningsmodell som möjliggör en realistisk budget på alla nivåer och som tar hänsyn till demografiska förändringar med god framförhållning. Ytterligare förutsättningar är kontinuerlig uppföljning, tydlig avvikelshantering och budgetdisciplin

Indikatorer för uppföljning av måluppfyllelse

Kommunfullmäktiges inriktningsmål mäts dels genom fastställda indikatorer, dels genom kvalitativa beskrivningar av vad respektive nämnd gjort för att bidra till inriktningsmålen. Vissa indikatorer fastställs av kommunfullmäktige som även utser vilken/vilka nämnder som är ansvariga för att både sätta målvärden och följa upp.

Indikatorerna mäter förändringar, trender, resultat och önskade effekter eller tillstånd i samhället, men ger inte en heltäckande bild av hur inriktningsmålen uppfyllts. Indikatorerna ska utvecklas för att ge ett så rättvisande underlag som möjligt för medvetna och underbyggda

beslut som skapar incitament för utveckling och framsteg. Nämnden kan därför även anta egna indikatorer för att komplettera analysen av måluppfyllelsen.

Indikator (KF)	Utfall 2021	Utfall 2022	Prognos 2023	Mål 2023	Mål 2024	Mål 2025	Mål 2026
Budgetföljsamhet (grad av budgetavvikelse i % per nämnd)	4,1%	6,4%	1,4%	0,0%	0,0%	0,0%	0,0%

Inriktningsmål 1.2. En effektiv verksamhet

Norrtälje kommuns verksamheter skall bedrivas på ett sådant sätt att de präglas av ändamålsenlighet (möta kommuninvånarnas behov och förväntningar), kostnadseffektivitet (produktivitet), flexibilitet (förmåga till anpassning efter nya förutsättningar) och kvalitet (systematiskt kvalitetsarbete). Detta förutsätter inte minst att planeringen av samhällsservice och välfärdstjänster noga följer den demografiska utvecklingen. Här blir koncernperspektivet en framgångsfaktor.

Nämndens arbete inom inriktningsmålet

Utbildningsnämndens verksamheter är personalintensiva. För att verksamheten ska bedrivas effektivt och ekonomiskt hållbart krävs att undervisningsgrupper är tillräckligt stora, och att lokalerna kan utnyttjas effektivt för att möjliggöra god ekonomisk hushållning av resurserna. Ett långsiktigt och strategiskt arbete för att planera och dimensionera utbildningsutbudet i kommunen behöver bedrivas så att utbudet möter både efterfrågan hos ungdomar och vuxna, men också arbetsmarknadens behov. Ny lagstiftning om samverkan runt planering och dimensionering av utbildningsutbud trädde i kraft under 2023. Lagstiftningen innebär att kommunen måste samverka med minst 2 andra kommuner i ett samverkansområde vid planering och dimensionering av utbildningsutbudet. Lagstiftningen omfattar utbildning på gymnasial nivå och ska tillämpas från 2025.

Indikatorer för uppföljning av måluppfyllelse

Kommunfullmäktiges inriktningsmål mäts dels genom fastställda indikatorer, dels genom kvalitativa beskrivningar av vad respektive nämnd gjort för att bidra till inriktningsmålen. Vissa indikatorer fastställs av kommunfullmäktige som även utser vilken/vilka nämnder som är ansvariga för att både sätta målvärden och följa upp.

Indikatorerna mäter förändringar, trender, resultat och önskade effekter eller tillstånd i samhället, men ger inte en heltäckande bild av hur inriktningsmålen uppfyllts. Indikatorerna ska utvecklas för att ge ett så rättvisande underlag som möjligt för medvetna och underbyggda beslut som skapar incitament för utveckling och framsteg. Nämnden kan därför även anta egna indikatorer för att komplettera analysen av måluppfyllelsen.

Indikator (KF)	Utfall 2021	Utfall 2022	Prognos 2023	Mål 2023	Mål 2024	Mål 2025	Mål 2026
Gymnasieelever med examen inom 3 år, kommunala skolor, andel (%)	65,0%	62,0%		73,0%	75,0%	75,0%	75,0%
Rekommendationsgrad för kommunal vuxenutbildning i egen regi	4.7	4.6	4.6	4.8			

MÅLOMRÅDE 2: Norrtälje ska vara en landsbygdsvänlig och serviceinriktad kommun - som sätter invånaren först

Ambitionsnivå 2030: Norrtälje kommun ska vara Sveriges populäraste skärgårds- och landsbygdskommun som främjar demokratisk delaktighet och samhörighet.

Nämndens bidrag till måluppfyllelse inom målområdet

För att klara de utmaningar som en växande kommun ställs inför, och en ökad efterfrågan på kommunala välfärdstjänster krävs att utbildningsnämnden kan möta invånarnas förväntningar och behov. Det krävs också att verksamheterna så långt det är möjligt kan tillhandahålla en effektiv service där invånarna har förtroende för kommunen som huvudman, och upplever att verksamheten håller hög kvalitet. Det kräver en transparent, effektiv och rättssäker handläggning av ärenden, och ett professionellt bemötande i alla kontakter med kommunens invånare. Landsbygdsperspektivet ska belysas i varje ärende inför beslut.

Nämnden behöver förbereda gymnasieskolan för övergången till digitala nationella prov som kommer att påbörjas 2024. Det gäller såväl teknisk infrastruktur som utbildade och förberedda lärare och elever.

Inriktningsmål 2.1. Säkerställa att invånare och företag får snabb återkoppling och positivt bemötande i alla sina kontakter med kommunen

Återkoppling till invånare på frågor som ställs till Norrtälje kommun ska göras inom en arbetsdag. Om frågan inte kan besvaras genast ska en tydlig angivelse göras av när nästa återkoppling (om när ärendet kommer att påbörjas eller beslutas) kommer att ske.

Nämndens arbete inom inriktningsmålet

Nämnden har stort fokus på att kontinuerligt förbättra återkopplingen och kommunikationen med invånare och företag. Arbetet med inriktningsmålen sker också kontinuerligt inom den ordinarie verksamheten.

Inriktningsmål 2.2. Ta vara på digitaliseringens möjligheter i kontakten med invånare och företag

Viktiga utgångspunkter i arbetet med kommunens fortsatta digitalisering är att med invånarna i fokus införa digitaliserade tjänster som förbättrar och underlättar kontakten med invånare och företag, samtidigt som ett personligt och behovsanpassat bemötande möjliggörs. Det fortsatta digitaliseringsarbetet ska balansera nya digitala möjligheter och kommunens nuvarande förutsättningar, identifiera effekthemtagningar och åtgärda hinder för att nå dessa samt involvera slutanvändare redan i designfasen av olika digitaliseringsinitiativ.

Nämndens arbete inom inriktningsmålet

Nämnden arbetar med att ersätta blanketter med digitala lösningar. Nämnden arbetar även med att öka antalet e-tjänster till elever och vårdnadshavare.

Inriktningsmål 2.3. Införa tjänstegarantier i Norrtälje kommuns verksamheter som tillhandahåller tjänster till och myndighetsutövning i relation till invånare och företag

Ett uppdrag har tilldelats kommunstyrelsen för att öka servicen och tydliggöra effekterna av de implementerade tjänstegarantierna.

Nämndens arbete inom inriktningsmålet

Utbildningsnämnden har tidigare antagit en tjänstegaranti för gymnasieskolan och vuxenutbildningen/svenska för invandrare. De tjänstegarantier som tillämpas är följande:

- Gymnasieskolan-Tillgång till dator under studietiden.
- Vuxenutbildningen/Svenska för invandrare-Elev ska ha påbörjat sin utbildning inom tre månader.

Tjänstegarantierna är väl implementerade i verksamheten och utnyttjas vid behov.

Inriktningsmål 2.4. Säkerställa att landsbygd- och skärgårdsperspektivet belyses vid kommunala beslut

Att landsbygd- och skärgårdsperspektivet finns med som underlag till beslut när kommunen fattar beslut är en väsentlig del för att nå målen att stad, landsbygd och skärgård kan utvecklas tillsammans.

Nämndens arbete inom inriktningsmålet

För att säkerställa att landsbygdsperspektivet belyses vid beslutsfattande så kommer de tjänsteutlåtanden som behandlas i utbildningsnämnden, där det är tillämpligt innehålla innehålla en konsekvensbeskrivning av landsbygdsperspektivet.

Inriktningsmål 2.5. Utveckla den kommunala servicen på landsbygd och i skärgård

För att skapa förutsättning för stad, landsbygd och skärgård ska den kommunala servicen öka både i omfattning samt kvalitet med god tillgång till bland annat skolor, affärer, arbetsplats och kommunikationer.

Nämndens arbete inom inriktningsmålet

Nämnden arbetar inte med inriktningsmålet.

MÅLOMRÅDE 3: Norrtälje ska vara en trygg och säker kommun - både i vardag och kris

Ambitionsnivå 2030: Norrtälje kommun ska vara Sveriges tryggaste kommun.

Nämndens bidrag till måluppfyllelse inom målområdet

Utbildningsnämnden arbetar i huvudsak med inriktningsmål 3.1 i syfte att förebygga och minimera droganvändning bland elever vid Rodengymnasiet. Trygghetsmål återfinns även under målområde 4 och inriktningsmål 4.2.

Inriktningsmål 3.1. Stärka tryggheten i hela Norrtälje kommun

För att stärka tryggheten på gator och torg i hela Norrtälje kommun läggs under 2024 särskilt fokus på att stärka samverkan med civilsamhället i syfte att stärka det trygghetsrelaterade och brottsförebyggande arbetet, samtidigt som satsningen på utökad kamerabevakning i offentliga miljöer och kommunala fastigheter fortsätter. Att kommunens ordningsvakter har kroppskameror ska säkerställas och arbetet med att förbättra belysningen vid platser som upplevs som otrygga utvecklas.

Nämndens arbete inom inriktningsmålet

Skolan ska vara en trygg och utvecklande plats. Flera insatser genomförs kontinuerligt beroende på specifika behov som framkommit i det systematiska kvalitetsarbetet. Rodengymnasiet söker igenom sina lokaler med "droghundar" flera gånger per läsår för att upprätthålla och öka tryggheten på skolan. Fler insatser återfinns under målområde 4.

Specifika uppdrag och egna initiativ

I mål och budget kan kommunfullmäktige ge specifika uppdrag till nämnder och bolag i form av sådant som bedöms behöva prioriteras för att inriktningsmålen ska nås under det kommande året. Dessa ska konkretiseras i nämndernas/bolagens verksamhetsplaner där respektive ansvarig nämnd/bolagsstyrelse har att ta ställning till hur de bäst genomförs och redovisas.

Med utgångspunkt i aktuella reglementen anges även i vilken slutlig beslutsinstans uppdraget ska hanteras – i de fall uppdraget bedöms föranleda kommande politiska beslut. Vidare specificeras vilken avdelning/enhet som har huvudansvar för uppdragets genomförande och vad som ska ha skett för att uppdraget ska anses genomfört.

Nämnderna/bolagen kan därutöver ge verksamheten kompletterande uppdrag som i verksamhetsplanen benämns initiativ för att i rapporteringen skilja dessa från uppdragen från kommunfullmäktige. Dessa ska konkretiseras på samma sätt som de specifika uppdragen från kommunfullmäktige.

Uppdrag	Ansvarig avdelning	Kvarvarande/nytt uppdrag	Slutdatum
Utreda hur frivilliga slumpmässiga drogtestar på gymnasiet skulle kunna genomföras.	Förvaltningskontor	Nytt uppdrag	2024-12-31

Egen beskrivning:

En utredning ska genomföras för att se över hur frivilliga slumpmässiga drogtestar skulle kunna genomföras på Rodengymnasiet utifrån gällande lagstiftning och organisation. Uppdraget kommer att redovisas skriftligen på utbildningsnämnden senast i december 2024.

Inriktningsmål 3.2. Öka tryggheten i hemmet, med särskilt fokus på våld i nära relationer, hedersrelaterat våld och förtryck samt äldre invånare

Insatser för att öka medvetenheten om, förebygga och bekämpa våld i nära relationer och hedersrelaterat våld och förtryck ska fortsätta att utvecklas. Samtidigt läggs särskilt fokus på att stärka seniorers och äldres trygghet i hemmet, genom ett särskilt fokus på att identifiera boendeformer för åsrika invånare som är för sjuka för att vara hemma och för friska för att vara på sjukhus, samt genom riktade förebyggande insatser avseende fallolyckor och bränder. Ett fokus under året är också att öka antalet utbildade handläggare inom just trygghet i hemmet. Allmänna insatser för ökad trygghet och säkerhet i hemmiljön inriktas mot att stärka invånarnas egen förmåga till skydd mot olyckor och en god hemberedskap.

Nämndens arbete inom inriktningsmålet

Nämnden har antagit ett vägledningsdokument mot hedersrelaterat våld och förtryck (Dnr UN 2020-137). Dokumentet fungerar som ett stöd till skolor i deras aktiva och förebyggande arbete för att stärka alla elevers lika rätt och möjligheter till den utbildning och undervisning som bedrivs utan att den rätten inskränks av hedersrelaterat våld och förtryck.

Inriktningsmål 3.3. Säkerställa en god kommunal servicenivå även vid störningar och kriser

Norrtälje kommun ska fortsätta att utveckla kommunens motståndskraft och krishanteringsförmåga. Oavsett hur framtida samhällsstörningarna ter sig ska kommunen flexibelt, resursstarkt och uthålligt stå emot och hantera dem i syfte att säkerställa god kommunal service. Grunden till god beredskap att hantera samhällsstörningar skapas i vardagen genom systematisk riskhantering i kombination med kontinuitetshantering i kommunens verksamheter. Särskilt ska förmågan till skadeavhjälpan och trygghetsskapande insatser vid olyckor och kriser samt kriskommunikation säkras och stärkas.

Uppbyggnad av kontinuitetssäkerheten i verksamheterna utgör en väsentlig del av kommunens förstärkning av totalförsvaret för att skydda och värna individens trygghet och säkerhet, samhällets grundläggande värden, samhällets funktionalitet samt miljö och egendom i vardag, kris och krig.

Nämndens arbete inom inriktningsmålet

Nämnden arbetar med att säkerställa måltidsförsörjningen vid händelse av störning eller kris. All måltidspersonal ges kunskap inom beredskap med utgång från livsmedelsverkets material Beredskap i offentliga kök. I livsmedelsupphandling samt mattransportupphandling beaktas krisberedskapen med mer flexibla avtal. Arbetet med upphandling av lokala varor fortgår och är en viktig del i att bygga ett robust livsmedelssystem i kommunen. Nämnden samarbetar med övriga säkerhetsfunktioner samt fastighetsavdelningen gällande reservkraft och nödvatten.

MÅLOMRÅDE 4: Norrtälje ska vara en kunskapsinriktad skolkommun - där barn och unga rustas väl för framtiden och ges möjlighet att nå sin fulla potential

Ambitionsnivå 2030: Norrtälje kommun ska vara Sveriges bästa skolkommun.

Nämndens bidrag till måluppfyllelse inom målområdet

Utbildningen inom skolväsendet syftar till att alla elever ska inhämta och utveckla kunskaper och värden. Den ska främja alla elevers utveckling och lärande samt en livslång lust att lära. Alla elever ska, oberoende av geografisk hemvist och sociala och ekonomiska förhållanden, ha lika tillgång till utbildning.

I läroplanerna regleras skolans värdegrund och uppdrag samt övergripande mål som anger inriktningen för skolans arbete.

Utöver skollag, gymnasieförordning, förordning om vuxenutbildningen, läroplan och andra nationellt styrande dokument har kommunfullmäktige fastställt inriktningsmål och uppdrag som syftar till att förbättra förutsättningarna för att nå de nationella målen för respektive skolform för kommunen som skolhuvudman. Fullmäktiges inriktningsmål och uppdrag ska i enlighet med huvudmannens ansvar överensstämja med de utvecklingsområden som utbildningarnas systematiska kvalitetsarbete identifierat. En förstärkning i skollagens skrivelse från och med 1 juli 2022 gällande det systematiska kvalitetsarbetet innebär ett ökat ansvar för huvudmannen att analysera behoven innan insatser beslutas.

Inriktningsmål 4.1. Skapa förutsättningar för höjda kunskapsresultat

För att höja kunskapsresultaten i skolan är två saker avgörande: studiero och en positiv arbetsmiljö samt duktiga, engagerade lärare. Därför fortsätter arbetet för stärkta

kunskapsresultat på åtgärder för elevernas arbetsmiljö, fler behöriga lärare och en fortsättning på satsningar i syfte att möjliggöra för lärare att fokusera på sitt pedagogiska uppdrag och öka den tid de lägger på undervisning. Det systematiska kvalitetsarbetet är också centralt för att nå framsteg i denna del.

Nämndens arbete inom inriktningsmålet

På Rodengymnasiet ska varje lektion ha arbetsro där elever kan koncentrera sig på skolarbetet. Tidiga insatser är viktiga så att det alltid är fokus på lärandet under lektionerna. Tröskeln för aktiviteter som stör skall vara låg och förväntningarna på elevernas beteende under lektioner hög. Utifrån analyser av undervisande lärare, skolläring och elevhälsa så kan även disciplinära åtgärder och samtal med vårdnadshavare vara åtgärder som sätts in i tidigt skede för de elever som bidrar till att det inte råder arbetsro på lektionerna.

Den formativa bedömningen av elevers resultat är viktig för att eleverna utifrån tydliga lärandemål ska få en bra kunskapsprogression. Elever på Rodengymnasiet skall rustas med breda kunskaper under sina tre år på gymnasiet. Med en god planering och struktur skall eleverna få de bästa förutsättningarna att bedriva sina studier. Arbetslagsplaner för respektive program ska se till att eleverna får en heltäckande utbildning med tydliga kopplingar till läroplanens mål med studierna på både gymnasieskolan och den anpassade gymnasieskolan.

Indikatorer för uppföljning av måluppfyllelse

Kommunfullmäktiges inriktningsmål mäts dels genom fastställda indikatorer, dels genom kvalitativa beskrivningar av vad respektive nämnd gjort för att bidra till inriktningsmålen. Vissa indikatorer fastställs av kommunfullmäktige som även utser vilken/vilka nämnder som är ansvariga för att både sätta målvärden och följa upp.

Indikatorerna mäter förändringar, trender, resultat och önskade effekter eller tillstånd i samhället, men ger inte en heltäckande bild av hur inriktningsmålen uppfyllts. Indikatorerna ska utvecklas för att ge ett så rättvisande underlag som möjligt för medvetna och underbyggda beslut som skapar incitament för utveckling och framsteg. Nämnden kan därför även anta egna indikatorer för att komplettera analysen av måluppfyllelsen.

Indikator (KF)	Utfall 2021	Utfall 2022	Prognos 2023	Mål 2023	Mål 2024	Mål 2025	Mål 2026
Lärare (Årsarbetare) med lärarlegitimation och behörighet i minst ett ämne i gymnasieskola, kommunala skolor, andel (%)	74,0%	81,5%		82,0%	85,0%	89,0%	90,0%
Lärare med pedagogisk högskoleexamen i gymnasiesärskola, lägeskommun, andel (%)	64,0%	54,0%		60,0%	64,0%	65,0%	70,0%
Andel elever som anser att man kan arbeta i lugn och ro på lektionerna, kommunala skolor	51,0%	51,0%	85,0%	90,0%	90,0%	95,0%	95,0%

Indikator (KF)	Utfall 2021	Utfall 2022	Prognos 2023	Mål 2023	Mål 2024	Mål 2025	Mål 2026
Andel elever som tycker att skolarbete stimulerar elevens lust att lära mer			57,0%	50,0%	65,0%	70,0%	75,0%

Specifika uppdrag och egna initiativ

I mål och budget kan kommunfullmäktige ge specifika uppdrag till nämnder och bolag i form av sådant som bedöms behöva prioriteras för att inriktningmålen ska nås under det kommande året. Dessa ska konkretiseras i nämndernas/bolagens verksamhetsplaner där respektive ansvarig nämnd/bolagsstyrelse har att ta ställning till hur de bäst genomförs och redovisas.

Med utgångspunkt i aktuella reglementen anges även i vilken slutlig beslutsinstans uppdraget ska hanteras – i de fall uppdraget bedöms föranleda kommande politiska beslut. Vidare specificeras vilken avdelning/enhet som har huvudansvar för uppdragets genomförande och vad som ska ha skett för att uppdraget ska anses genomfört.

Nämnderna/bolagen kan därutöver ge verksamheten kompletterande uppdrag som i verksamhetsplanen benämns initiativ för att i rapporteringen skilja dessa från uppdragen från kommunfullmäktige. Dessa ska konkretiseras på samma sätt som de specifika uppdragen från kommunfullmäktige.

Uppdrag	Ansvarig avdelning	Kvarvarande/nytt uppdrag	Slutdatum
Genomlysning av behov av stödfunktioner till skola i syfte att minska belastningen på undervisande personal.	Skolchef gymnasiet	Nytt uppdrag	2024-12-31
<p>Egen beskrivning: En övergripande genomlysning av vilka stödfunktioner gymnasieskolan och den anpassade gymnasieskolan har behov av kommer att genomföras. Genomlysningen kommer att samverka med planerade insatser inom det systematiska kvalitetsarbetet. Uppdraget redovisas på utbildningsnämnden under sista kvartalet 2024.</p>			

Nämndinitiativ	Ansvarig avdelning	Kvarvarande/nytt uppdrag	Slutdatum
Öka förutsättningarna för särbegåvade och högpresterande elevers lärande	Skolchef gymnasiet	Nytt uppdrag	2024-09-01
<p>Egen beskrivning: De särskilt begåvade eleverna samt de högpresterande eleverna ska få undervisning i sin egen takt och möjlighet till att bredda och fördjupa sina kunskaper med stöd av lärare. De ska inte enbart hänvisas till extra självstudier. För att hitta och upprätthålla elevernas motivation ska även handledning av mentor stärkas för elevgruppen. Ett stödmaterial ska tillgängliggöras så att samtliga skolor kan ta del av det. Resultatet av initiativet kommer att presenteras muntligen på utbildningsnämnden under första kvartalet 2024.</p>			
Förstärkning av vuxenutbildningens Lärcentrum	Skolchef vuxenutbildningen		2024-09-30
<p>Egen beskrivning: Ökad service till studenter som läser i högskolegrupper på Norrtäljes Lärcentrum samt öka informationen till alla intressenter.</p>			

Kvalitetsinitiativ	Ansvarig avdelning	Kvarvarande/nytt uppdrag	Slutdatum
Ökade förutsättningar för ökade kunskaper för alla elever i gymnasieskolan	Skolchef gymnasiet	Nytt uppdrag	2024-10-31
Egen beskrivning: Eleverna skall rustas med olika typer av kunskaper under tre (till fyra) år på gymnasiet. För att lyckas med detta krävs ett arbete med att ge eleverna en struktur och planering. Varje elev skall även kunna få stöd för att nå sina kunskapsmål. Under läsåret 23/24 fortsätter Rodengymnasiet och Norrtälje anpassade gymnasieskola att utveckla dessa delar för att ge eleverna de bästa förutsättningarna för höjda kunskapsresultat.			
Kvalitetsutveckla bedömning i gymnasieskolans samtliga program för en kvalitetssäker betygsättning.	Skolchef gymnasiet	Nytt uppdrag	2024-10-31
Egen beskrivning: Den formativa bedömningen är central för att eleverna utifrån lärandemål ska få en tydlig kunskapsprogression. Det primära är att denna process fortgår under <i>hela</i> kursen så att eleven kan utveckla sina kunskaper och nå sina mål med studierna. Läsåret 23/24 fortsätter både gymnasieskolan och den anpassade gymnasieskolan att arbeta vidare med detta område.			

Inriktningsmål 4.2. Öka tryggheten och trivseln i skolan

Det ska vara en självklarhet att känna sig trygg och trivas i skolan. Därför ska det råda nolltolerans mot brottlighet, våld, diskriminering, förtryck och trakasserier i skolan och därför ska det psykosociala stödet till barn och unga stärkas, bland annat genom flera satsningar på elevhälsan. Arbetet med fler trygghetskameror på skolorna fortsätter.

Nämndens arbete inom inriktningsmålet

En förutsättning för att känna trygghet och trivsel på skolan är en bra skolmiljö. Det skall finnas platser på skolan där man kan bedriva sina studier även utanför lektionstid såväl som det skall finnas platser där man även kan ha rast och vila. Arbetet med en trygghetsgrupp fortsätter för att öka trygghet och trivsel på Rodengymnasiet. Gruppen skall främst verka för att förstärka det som ger ökad trivsel och trygghet och agera på situationer och aktiviteter som leder till dess motsats.

Indikatorer för uppföljning av måluppfyllelse

Kommunfullmäktiges inriktningsmål mäts dels genom fastställda indikatorer, dels genom kvalitativa beskrivningar av vad respektive nämnd gjort för att bidra till inriktningsmålen. Vissa indikatorer fastställs av kommunfullmäktige som även utser vilken/vilka nämnder som är ansvariga för att både sätta målvärden och följa upp.

Indikatorerna mäter förändringar, trender, resultat och önskade effekter eller tillstånd i samhället, men ger inte en heltäckande bild av hur inriktningsmålen uppfyllts. Indikatorerna ska utvecklas för att ge ett så rättvisande underlag som möjligt för medvetna och underbyggda beslut som skapar incitament för utveckling och framsteg. Nämnden kan därför även anta egna indikatorer för att komplettera analysen av måluppfyllelsen.

Indikator (KF)	Utfall 2021	Utfall 2022	Prognos 2023	Mål 2023	Mål 2024	Mål 2025	Mål 2026
Andel elever som känner sig trygga i skolan, kommunala skolor	84,0%	86,0%	90,0%	90,0%	95,0%	97,0%	99,0%
Andel föräldrar som tycker att deras barn är trygga i anpassad gymnasieskola	92,0%	90,0%	100,0%	100,0%	100,0%	100,0%	100,0%

Specifika uppdrag och egna initiativ

I mål och budget kan kommunfullmäktige ge specifika uppdrag till nämnder och bolag i form av sådant som bedöms behöva prioriteras för att inriktningsmålen ska nås under det kommande året. Dessa ska konkretiseras i nämndernas/bolagens verksamhetsplaner där respektive ansvarig nämnd/bolagsstyrelse har att ta ställning till hur de bäst genomförs och redovisas.

Med utgångspunkt i aktuella reglementen anges även i vilken slutlig beslutsinstans uppdraget ska hanteras – i de fall uppdraget bedöms föranleda kommande politiska beslut. Vidare specificeras vilken avdelning/enhet som har huvudansvar för uppdragets genomförande och vad som ska ha skett för att uppdraget ska anses genomfört.

Nämnderna/bolagen kan därutöver ge verksamheten kompletterande uppdrag som i verksamhetsplanen benämns initiativ för att i rapporteringen skilja dessa från uppdragen från kommunfullmäktige. Dessa ska konkretiseras på samma sätt som de specifika uppdragen från kommunfullmäktige.

Kvalitetsinitiativ	Ansvarig avdelning	Kvarvarande/nytt uppdrag	Slutdatum
Det ska finnas trygghet och studiero för alla elever i gymnasieutbildningarna på Rodengymnasiet	Skolchef gymnasiet	Nytt uppdrag	2024-10-31

Egen beskrivning:

Det systematiska kvalitetsarbetet visar att det fortfarande finns utvecklingsbehov för att utforma ett systematiskt elevhälsoarbete. Insatserna skall leda till att tidigt följa upp elevers frånvaro samt se till att säkerställa elevinflytande, trygghet och arbetsro. Den anpassade gymnasieskolan fortsätter sitt goda arbete med trygghet för alla elever. Resultaten redovisas i Skolchefens kvalitetsredovisning på Utbildningsnämnden sista kvartalet 2024.

Inriktningsmål 4.3. Skapa en stödande, uppmuntrande läromiljö

Skolan ska i högre grad anpassas efter det enskilda barnets förutsättningar och elevers stödbehov. Det innebär exempelvis att fler elever ska kunna erbjudas plats i resursklass och att särbegåvade elever ska erhålla särskilt stöd. En särskild satsning görs även på upprustning av skolgårdar och skol- och förskolelokaler med ambitionen att uppmuntra till ökad fysisk rörelse samt även höja trivseln vid undervisning i klassrummen.

Nämndens arbete inom inriktningsmålet

Rodengymnasiet arbetar för ett elevinflytande där elever skall kunna beskriva vilka förutsättningar som krävs för att de skall lyckas med sina studier. Eleverna skall även ha möjlighet att kunna påverka sin arbetsmiljö genom att beskriva förbättringar som skulle underlätta för att de skall lyckas med sina studier. En del i arbetet med en stödande och

uppmuntrande läromiljö är att eleverna vet vem de skall vända sig till om de till exempel inte är nöjda med arbetsmiljön som råder i klassrummet. Hela skolan och all personal samarbetar för att skapa en miljö för eleverna som gynnar deras kunskapsutveckling.

Indikatorer för uppföljning av måluppfyllelse

Kommunfullmäktiges inriktningsmål mäts dels genom fastställda indikatorer, dels genom kvalitativa beskrivningar av vad respektive nämnd gjort för att bidra till inriktningsmålen. Vissa indikatorer fastställs av kommunfullmäktige som även utser vilken/vilka nämnder som är ansvariga för att både sätta målvärden och följa upp.

Indikatorerna mäter förändringar, trender, resultat och önskade effekter eller tillstånd i samhället, men ger inte en heltäckande bild av hur inriktningsmålen uppfyllts. Indikatorerna ska utvecklas för att ge ett så rättvisande underlag som möjligt för medvetna och underbyggda beslut som skapar incitament för utveckling och framsteg. Nämnden kan därför även anta egna indikatorer för att komplettera analysen av måluppfyllelsen.

Indikator (KF)	Utfall 2021	Utfall 2022	Prognos 2023	Mål 2023	Mål 2024	Mål 2025	Mål 2026
Min skola arbetar aktivt med att förebygga kränkande behandling		69,0%		75,0%	80,0%	80,0%	85,0%
Andel elever som anser att lärare hjälper dem att förstå vad de ska göra för att förbättra deras studieresultat	53.0%	53.0%	70.0%	60.0%	80.0%	85.0%	87.0%

Specifika uppdrag och egna initiativ

I mål och budget kan kommunfullmäktige ge specifika uppdrag till nämnder och bolag i form av sådant som bedöms behöva prioriteras för att inriktningsmålen ska nås under det kommande året. Dessa ska konkretiseras i nämndernas/bolagens verksamhetsplaner där respektive ansvarig nämnd/bolagsstyrelse har att ta ställning till hur de bäst genomförs och redovisas.

Med utgångspunkt i aktuella reglementen anges även i vilken slutlig beslutsinstans uppdraget ska hanteras – i de fall uppdraget bedöms föranleda kommande politiska beslut. Vidare specificeras vilken avdelning/enhet som har huvudansvar för uppdragets genomförande och vad som ska ha skett för att uppdraget ska anses genomfört.

Nämnderna/bolagen kan därutöver ge verksamheten kompletterande uppdrag som i verksamhetsplanen benämns initiativ för att i rapporteringen skilja dessa från uppdragen från kommunfullmäktige. Dessa ska konkretiseras på samma sätt som de specifika uppdragen från kommunfullmäktige.



Uppdrag	Ansvarig avdelning	Kvarvarande/nytt uppdrag	Slutdatum
Utreda införandet av "skolgala" i syfte att uppmärksamma goda insatser från elever och personal.	Förvaltningskontor	Nytt uppdrag	2024-12-31

Egen beskrivning:

En utredning av möjligheten med att införa en skolgala med flertalet priskategorier för att på så sätt premiera framstående insatser från verksamhetens personal samt elever ska påbörjas.

Skapa ett Kompetenscentrum med möjligheter till coaching/handledning, kartläggning, vägledning och öppna studiemiljöer för komvuxelever samt ge fler möjlighet till yrkesväxling och validering.	Skolchef vuxenutbildningen	Nytt uppdrag	2024-12-31
--	----------------------------	--------------	------------

Egen beskrivning:

Ett arbete med att skapa ett kompetenscentrum med öppna studiemiljö och coaching samt byta namn på Norrtälje vuxenutbildning till Norrtälje Kompetenscentrum kommer att genomföras under 2024.

Nämndinitiativ	Ansvarig avdelning	Kvarvarande/nytt uppdrag	Slutdatum
Förstärkt arbete med demokrati-och yttrandefrihetsuppdraget på Rodengymnasiet	Skolchef gymnasiet	Nytt uppdrag	2024-09-30

Egen beskrivning:

Nämndsinitiativet kan inkluderas i det systematiska kvalitetsarbetet där Rodengymnasiet redan har startat upp ett förstärkt arbetet inom yttrandefrihet och demokratiuppdraget. Varje arbetslag kommer att arbeta med frågan inom sina arbetslagsplaner utifrån respektive programriktning. Redovisningen av det arbetet kommer att presenteras för nämnden tredje kvartalet 2024.

Kvalitetsinitiativ	Ansvarig avdelning	Kvarvarande/nytt uppdrag	Slutdatum
Likvärdighet i det pedagogiska ledarskapet på Rodengymnasiet	Skolchef gymnasiet	Nytt uppdrag	2024-09-30

Egen beskrivning:

Skolledningen kommer fortsätta att arbeta med ett utvecklingsfokuserat pedagogiskt ledarskap. I det ingår att hitta en likvärdighet för skolans alla program och utbildningar. Alla elever skall känna att de har en studiemiljö som de känner sig trygga i samt att de får förutsättningar för att klara sina mål med studierna. Under läsåret 23/24 blir därför detta ett fortsatt utvecklingsområde.

MÅLOMRÅDE 5: Norrtälje ska förvaltas och utvecklas på ett miljö- och klimatområde

Ambitionsnivå 2030: Norrtälje kommun ska vara fossilbränslefri senast år 2030 och vara en kommun som ligger i nationell framkant på miljö- och klimatområdet.

Nämndens bidrag till måluppfyllelse inom målområdet

Utbildningsnämnden arbetar med inriktningsmål 5.1 Minska användningen av fossila bränslen.

Nämndens bidrag till målområdet sker i huvudsak genom att minska matsvinnet i måltidsverksamheten samt använda råvaror och livsmedel som bidrar till minskat klimatavtryck. Nämnden bidrar också till att i möjlig mån använda lokalproducerade livsmedel.

Matsvinnet följs upp löpande och ska mätas i hela kedjan från produktion till servering, enligt Livsmedelsverkets riktlinjer.

Inriktningsmål 5.1. Minska användningen av fossila bränslen

Norrtälje kommun som organisation ska vara ett klimatmässigt föredöme och en fossilfri organisation till 2030. Nu intensifieras arbetet med att minska användningen av fossila bränslen även för upphandlad verksamhet genom implementering av ny kravställning för minskad klimatpåverkan samt ökad uppföljning. I syfte att underlätta för invånarna att välja klimatsmarta transportsätt i vardagen fortsätter samtidigt arbetet med att främja utbyggnaden av gång- och cykelvägar i hela kommunen.

Nämndens arbete inom inriktningsmålet

Matsvinnet i måltidsverksamheten (Rodengymnasiet) ska följas upp och mätas i hela produktionskedjan från produktion till servering, det vill säga tillagningssvinn, serveringssvinn och tallrikssvinn. Aktiviteter ska genomföras i syfte att minska matsvinnet i verksamheten och höja kunskapsnivån runt matsvinnets påverkan på miljö, klimat och ekonomi.

Indikatorer för uppföljning av måluppfyllelse

Kommunfullmäktiges inriktningsmål mäts dels genom fastställda indikatorer, dels genom kvalitativa beskrivningar av vad respektive nämnd gjort för att bidra till inriktningsmålen. Vissa indikatorer fastställs av kommunfullmäktige som även utser vilken/vilka nämnder som är ansvariga för att både sätta målvärden och följa upp.

Indikatorerna mäter förändringar, trender, resultat och önskade effekter eller tillstånd i samhället, men ger inte en heltäckande bild av hur inriktningsmålen uppfyllts. Indikatorerna ska utvecklas för att ge ett så rättvisande underlag som möjligt för medvetna och underbyggda beslut som skapar incitament för utveckling och framsteg. Nämnden kan därför även anta egna indikatorer för att komplettera analysen av måluppfyllelsen.

Indikator (KF)	Utfall 2021	Utfall 2022	Prognos 2023	Mål 2023	Mål 2024	Mål 2025	Mål 2026
Andelen kg CO ₂ e per kg inköpta livsmedel i skolverksamheten	2.74%	2.87%	2.54%	2.60%	2.50%	2.50%	2,50%
Matsvinn skolmåltider (kg)	70	68	68	62	62	60	58

Inriktningsmål 5.2. Genom ny teknik möjliggöra för energi, material och näringsämnen att ingå i kretslopp

Norrtälje kommuns arbete ska möjliggöra för energi, material och näringsämnen att ingå i kretslopp. Norrtälje kommun ska bland annat arbeta för minskad energianvändning och ökad energiåtervinning. Insatser görs för att åstadkomma ökad energieffektivisering i kommunala fastighetslokaler. Biologisk behandling och materialåtervinning som slutbehandling av avfall ska öka medan bortskaffning av avfall ska minska. Smarta tekniklösningar för skräphantering ska prioriteras.

Nämndens arbete inom inriktningsmålet

Nämnden arbetar inte med inriktningsmålet.

Inriktningsmål 5.3. Minimera risken för översvämningar vid skyfall

Skyfall innebär att det faller mycket regn på kort tid. Detta resulterar ofta i översvämningar eftersom vattnet inte hinner rinna undan. Nästan alla skyfall inträffar sommartid, främst juli och augusti, och oftast i samband med åskväder. Skyfall ger ofta upphov till översvämningar lokalt när stora vattenmängder samlas i lågpunkter i terrängen. Problemen med skyfall förvärras ju mer av markytan som är hårdjord, med risk för översvämning av avloppsledningsnätet.

Nämndens arbete inom inriktningsmålet

Nämnden arbetar inte med inriktningsmålet.

MÅLOMRÅDE 6: Norrtälje ska vara en företagsvänlig kommun där människor och entreprenörskap utvecklas

Ambitionsnivå 2030: Norrtälje kommun ska vara Sveriges mest företagsvänliga kommun.

Nämndens bidrag till måluppfyllelse inom målområdet

En viktig del i gymnasieutbildning är ett regelbundet och systematiskt samarbete med arbetslivet och att i undervisningen ta tillvara elevernas kunskaper och erfarenheter av arbets- och samhällsliv. Att koppla ihop studie- och yrkesvägledning och entreprenörskap gör att eleverna får vidgade perspektiv både på yrken, arbetsmarknad och på sig själva och utvecklar på så sätt sin valkompetens. Skolan utvecklar därför kontakter med organisationer, företag och andra som kan bidra till att berika verksamheten och förankra den i det omgivande samhället. Utbildningsnämndens arbetar med entreprenöriellt lärande i enlighet med gymnasieskolans styrande dokument.

Inriktningsmål 6.1. Främja växande företag och få till stånd fler företagsetableringar som skapar arbetstillfällen

För att främja befintliga företagstillväxt och nya företagsetableringar i Norrtälje kommun utvecklas arbetet med regelförenklningar och en förbättrad regeltillämpning i kommunens relation till företag. Samtidigt fortsätter ansträngningarna att stärka Norrtälje kommuns arbete med matchning av företag med potentiell arbetskraft, liksom med att främja entreprenörskap och främjande av nya företagsetableringar.

Nämndens arbete inom inriktningsmålet

Skolan ska bidra till att alla elever utvecklar kunskaper och förhållningssätt som främjar entreprenörskap, företagande och innovationstänkande vilka ökar elevernas möjligheter till framtida sysselsättning, genom företagande eller anställning. Rodengymnasiet utvecklar kontakter med universitet och högskolor samt med handledare och andra inom arbetslivet som kan bidra till att målen för utbildningen nås. Ungt företagande är en del i det arbetet tillsammans med andra insatser.

Inriktningsmål 6.2. Aktivt verka för att förbättra transportinfrastrukturen och påskynda bredbandsutbyggnaden i kommunen

Bredbandsutbyggnad eller andra likvärdigt tekniska lösningar är centralt för ett livskraftigt näringsliv på landsbygden och i skärgården, liksom en hygienfaktor för befintlig företagstillväxt och i arbetet med att locka företagsetableringar till kommunen. Under 2024 fortsätter därför ytterligare en förstärkt satsning för att påskynda bredbandsutbyggnaden i kommunen, genom nära samverkan med Norrtälje Energi AB, som ges i uppdrag att accelerera investeringstakten bland annat med stöd av sänkt avkastningskrav i ägardirektiven. Med utgångspunkt i den

fastslagna bredbandsstrategin ska byggnation möjliggöras i områden där marknaden själv ej lyckats, bland annat genom ett särskilt investeringsstöd till lokala byanät med kapacitet att kostnadseffektivt bygga robusta nät på platser där det saknas kommersiella marknadsförutsättningar för utbyggnad. För att möjliggöra fortsatt bredbandsutbyggnad i enlighet med bredbandsmålen så effektivt som möjligt, behöver Norrtälje kommun tillsammans med Norrtälje Energi AB skapa förutsättningar för att ansluta även de hushåll som ej bedöms kunna byggas ut av externa operatörer på grund av bristande lönsamhet. Det kräver en nära dialog med kommunen som ägare om hur fler anslutningar bäst kan komma tillstånd.

Nämndens arbete inom inriktningsmålet

Utbildningsnämnden arbetar inte med inriktningsmålet.

Inriktningsmål 6.3. Utveckla Norrtälje som besökskommun och aktivt skapa förutsättningar för ytterligare utveckling av landsbygds- och skärgårdsturismen

Det av fullmäktige beslutade landsbygds- och skärgårdsutvecklingsprogrammet med tillhörande handlingsplan ska genomföras och kommuniceras. Till de prioriterade åtgärderna under 2024 hör att med utgångspunkt i den kommande destinationsstrategin ta fram en handlingsplan som stärker kommunens arbete med att utveckla landsbygds- och skärgårdsturismen. Möjliggörandet av småskaliga avloppsanläggningar, där man också tar hänsyn till skärgårdens specifika förutsättningar, kvarstår som en prioriterad inriktning. Utbyggnaden av gång- och cykelvägar är ett uppdrag som knyter an till detta inriktningsmål, liksom till målområde 5.

Nämndens arbete inom inriktningsmålet

Barn- och skolnämnden arbetar inte med inriktningsmålet.

MÅLOMRÅDE 7: Norrtälje ska vara en inkluderande kommun - som främjar människors egenmakt, livskvalitet och egenförsörjning

Ambitionsnivå 2030: Norrtälje kommun ska vara en kommun där invånarna har hög egenmakt, stark gemenskap och upplever att man har en hög livskvalitet.

Nämndens bidrag till målpuppfyllelse inom målområdet

För att kunna vara en demokratisk medborgare och kunna utnyttja sina rättigheter och förstå sina skyldigheter behöver varje individen ha ett antal kunskaper och förmågor. En av dessa viktiga förmågor är språket. I den svenska skolans styrdokument benämns kunskaperna och förmågorna gemensamt med begreppet "demokratisk kompetens".

Vuxenutbildningen är spelar en viktig roll för individen för möjligheten att skapa en bättre livskvalitet för sig själv och sin familj. Det kan handla om att byta yrke, validera tidigare kunskaper eller bli behörig för högre studier.

Inriktningsmål 7.1. Främja egenförsörjning och integration

En central målsättning i integrationsarbetet är att genom bättre samordning mellan olika aktörer i samhällets ansvarskedja och i nära samverkan med näringslivet identifiera möjligheter till utökade praktikplatser, enkla jobb och utvecklingsmöjligheter för högutbildade nyanlända, i syfte att förkorta tiden till egenförsörjning, samtidigt som personer med utländsk bakgrund som står långt från arbetsmarknaden är en viktig målgrupp. Nära samarbete mellan socialtjänst, arbetsförmedling och vuxenutbildningen är en framgångsfaktor för både nyanlända och vuxna utan gymnasiekompetens. För att ge bästa möjliga förutsättningar till att kunna förverkliga sina drömmar och integreras i samhället, är det viktigt att bli välinformerad om både rättigheter och

skyldigheter och vad som förväntas av en för att nå en smidig integrering. För dem som har bestämt sig för att flytta tillbaka till hemlandet ska information kring detta bistås av kommunen, även om det är migrationsverket som har övergripande ansvaret för återvandring.

Nämndens arbete inom inriktningsmålet

För att öka egenförsörjning och integration behöver det fördjupade samarbetet mellan näringsliv, arbetsförmedling, vuxenutbildning och socialtjänst följas upp. Vuxenutbildningens tydligare roll inom etableringsuppdraget liksom att utgöra en nationell och regional bas för kompetensförsörjningen ställer krav på så väl samarbetsstruktur liksom att öka individmatchning så att flera personer rustas med kunskap för en etablering på arbetsmarknaden. Det gäller såväl yrkesverksamma som behöver yrkesväxla och nyanlända. För dem som har bestämt sig för att flytta tillbaka till hemlandet ska information kring detta bistås av kommunen exempelvis inom vuxenutbildningen.

Indikatorer för uppföljning av måluppfyllelse

Kommunfullmäktiges inriktningsmål mäts dels genom fastställda indikatorer, dels genom kvalitativa beskrivningar av vad respektive nämnd gjort för att bidra till inriktningsmålen. Vissa indikatorer fastställs av kommunfullmäktige som även utser vilken/vilka nämnder som är ansvariga för att både sätta målvärden och följa upp.

Indikatorerna mäter förändringar, trender, resultat och önskade effekter eller tillstånd i samhället, men ger inte en heltäckande bild av hur inriktningsmålen uppfyllts. Indikatorerna ska utvecklas för att ge ett så rättvisande underlag som möjligt för medvetna och underbyggda beslut som skapar incitament för utveckling och framsteg. Nämnden kan därför även anta egna indikatorer för att komplettera analysen av måluppfyllelsen.

Indikator (KF)	Utfall 2021	Utfall 2022	Prognos 2023	Mål 2023	Mål 2024	Mål 2025	Mål 2026
Andel elever inom SFI som når kursmål inom tilldelade timmar.	63,0%	53,0%		63,0%	70,0%	73,0%	735,0%
Personer som arbetar året efter avslutad utbildning inom SFI, lägeskommun, andel (%)	47,0%						
Personer som arbetar året efter avslutad utbildning på komvux, gymnasial nivå, lägeskommun, andel (%)	68,0%						
Ungdomar som är etablerade på arbetsmarknaden eller studerar två år efter fullföljd gymnasieutbildning (andel)	83,0%						

Specifika uppdrag och egna initiativ

I mål och budget kan kommunfullmäktige ge specifika uppdrag till nämnder och bolag i form av sådant som bedöms behöva prioriteras för att inriktningsmålen ska nås under det kommande året. Dessa ska konkretiseras i nämndernas/bolagens verksamhetsplaner där respektive ansvarig nämnd/bolagsstyrelse har att ta ställning till hur de bäst genomförs och redovisas.

Med utgångspunkt i aktuella reglementen anges även i vilken slutlig beslutsinstans uppdraget ska hanteras – i de fall uppdraget bedöms föranleda kommande politiska beslut. Vidare specificeras vilken avdelning/enhet som har huvudansvar för uppdragets genomförande och vad som ska ha skett för att uppdraget ska anses genomfört.

Nämnderna/bolagen kan därutöver ge verksamheten kompletterande uppdrag som i verksamhetsplanen benämns initiativ för att i rapporteringen skilja dessa från uppdragen från kommunfullmäktige. Dessa ska konkretiseras på samma sätt som de specifika uppdragen från kommunfullmäktige.

Nämndinitiativ	Ansvarig avdelning	Kvarvarande/nytt uppdrag	Slutdatum
Invånare från Ukraina ska få tillgång att läsa SVA	Skolchef vuxenutbildningen	Nytt uppdrag	2024-06-30
Egen beskrivning: Låta ukrainare som omfattas av massflyktsdirektivet att läsa SVA på grundläggande och vid behov på gymnasial nivå			
Utreda hur och om samhällsorienteringen kan erbjudas i Norrtälje	Skolchef vuxenutbildningen	Nytt uppdrag	2024-10-31
Egen beskrivning: Undersök modeller om egna resurser kan samutnyttjas för att på sikt kunna erbjuda samhällsorientering i Norrtälje kommun.			
Utveckla vuxenutbildningens kompetensförsörjningsuppdrag	Skolchef vuxenutbildningen	Nytt uppdrag	2024-12-31
Egen beskrivning: Stärka de regionala samarbetsstrukturerna för att utveckla Norrtälje kommuns vuxenutbildning.			

Inriktningsmål 7.2. Skapa förutsättningar för kultur- och fritidsaktiviteter som främjar ökad livskvalitet

Genom att stödja och främja kultur-, idrotts- och friluftslivet ska kommunen bidra till att skapa förutsättningar för livskvalitet, personlig utveckling och en attraktiv livsmiljö i hela kommunen. Arbetet med att utveckla jämställda föreningsbidrag/kultur- och fritidsaktiviteter fortsätter under 2024. Stödet fortsätter till ideella föreningar som aktivt arbetar med värdegrundsfrågor och stödjer kultur- och fritidsverksamheter, med särskild prioritering av verksamheter som riktar sig till barn och unga, personer med funktionsnedsättning och pensionärer.

Nämndens arbete inom inriktningsmålet

Nämnden arbetar inte med inriktningsmålet.

Inriktningsmål 7.3. Stärka seniorers och äldres digitala utveckling för ökad livskvalitet och delaktighet i den egna vården och omsorgen

Detta inriktningsmål handlar om att öka alla seniorers och äldres digitala utveckling och möjligheter, i syfte att stärka deras livskvalitet och öka deras delaktighet i sin egen vård och omsorg. Nära samverkan mellan äldreombudsmannen, kultur- och fritidsnämndens arbete med Digidelcenter, samt med KSON och bolagen ses som en förutsättning för att nå framsteg.

Nämndens arbete inom inriktningsmålet

Nämnden arbetar inte med inriktningsmålet.

Inriktningsmål 7.4. Rätt insats ska ges i rätt tid och av rätt aktör

Inom det breda kommunala uppdraget finns det många alternativa insatser som kan sättas in i olika situationer och som påverkar invånarens livskvalitet, egenmakt och möjlighet till egen försörjning. Det är avgörande att såväl insats, tidpunkt och aktören är rätt, för att effekten ska bli den förväntade. För att det ska bli bästa möjliga effekt är det viktigt att göra rätt bedömning för vad som är rätt i varje enskilt fall.

Nämndens arbete inom inriktningsmålet

Nämnden arbetar inte med inriktningsmålet.

Tjänstegarantier

Utbildningsnämnden har två tjänstegarantier, varav den senaste (inom gymnasieverksamheten) antogs i slutet av 2021.

Gymnasieverksamhetens tjänstegaranti är:

- Rodengymnasiets tjänstegaranti avseende elevers tillgång till dator under studietiden innebär att elev som börjar årskurs 1 får tillgång till egen dator som pedagogiskt verktyg under sin tid på Rodengymnasiet (garantin gäller även de nya elever som börjar under läsåret). I den händelse att vi inte uppfyller vår garanti så åtgärdar vi det genom att eleven får tillgång till en lånedator omgående, tills dess att eleven får sin ordinarie dator.

Vuxenutbildningens tjänstegaranti är:

- Norrtälje kommuns tjänstegaranti för Svenska för invandrare, SFI, innebär att eleven ska ha påbörjat sin utbildning inom tre månader. I den händelse att vi inte uppfyller vår garanti kompenseras eleven med ett digitalt studiematerial.

Båda dessa tjänstegarantier har uppfyllts under 2021-2022.

Organisation, ledningsstruktur och arbetsgivarfrågor

Attraktiv arbetsgivare

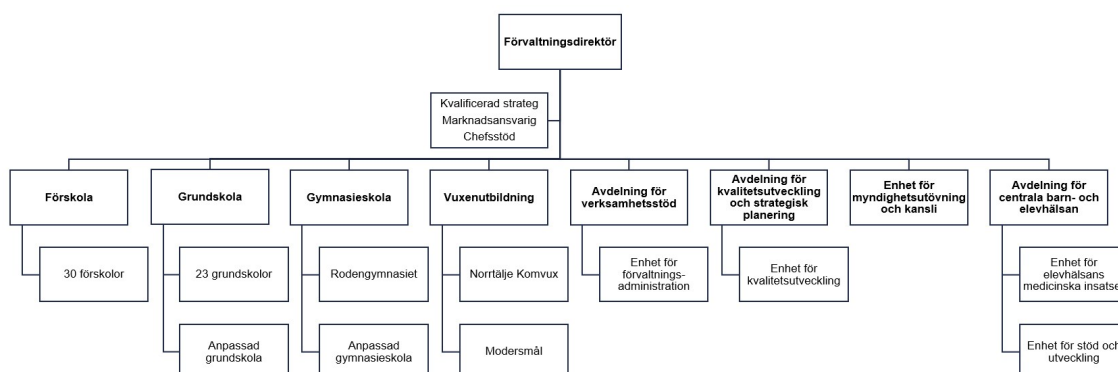
Norrtälje kommun ska vara en attraktiv arbetsgivare där medarbetare och chefer är stolta över sitt samhällsuppdrag. Organisationen ska präglas av tillit till varandra och en tydlig ansvarskultur, främja utveckling och möjliggöra förändring. Varje medarbetares fulla potential ska tas tillvara genom att främja innovation och mod att prova nya arbetssätt och arbetsuppgifter. Norrtälje kommuns arbetsplatser ska arbeta aktivt för att skapa en hållbar arbetsmiljö som bidrar till hög frisknärvaro och låga sjuktal. Insatser som riktar in sig på en förbättrad arbetsmiljö skapar bättre förutsättningar till sänkt sjukfrånvaro, minskade kostnader, ett godare arbetsliv för medarbetare och en bättre serviceleverans till invånare.

Nämndens verksamheter arbetar utifrån god och attraktiv arbetsgivare, där uppföljning av sjukfrånvaro är en del. Varje enhet har tagit fram och arbetar efter en handlingsplan för att sänka sjukfrånvaron. Planerna följs upp genom skolchef och förvaltning. Statistiken från åren 2020-2022 blev kraftigt påverkad av pandemin, vilket försvårar jämförelser över tid.

Kompetensförsörjningsarbete ska på kort och lång sikt hjälpa till att uppfylla behoven i relation till den demografiska utvecklingen som Norrtälje kommun står inför. En plan för kompetensförsörjning har tagits fram innehållande aktiviteter inom områdena attrahera, rekrytera, introducera och behålla medarbetare. Effekterna av detta arbete kan också komma att ha en påverkan på sjuktalet.

Ordning och reda i verksamheten med fokus på kärnuppdraget undervisning, tydliga och höga förväntningar på chefer och medarbetare, elever och vårdnadshavare är framgångsfaktorer till att vara en attraktiv arbetsgivare. Genom gemensamma regler och förhållningssätt, tillit och förtroendefulla relationer tas gemensamt ansvar för varandra och verksamheten och skapar trygghet för de anställda. För att öka likvärdigheten i våra verksamheter har en övergripande plan vid hot och våld tagits fram och implementerats under 2023.

Nämndens organisation



Utbildningsnämnden fullgör kommunens uppgift som skolhuvudman för den utbildningsverksamhet som drivs i kommunal regi. Vidare fullgör nämnden kommunens uppgift som beslutsfattare i de beslut som hemkommunen enligt skollagen ska fatta för alla elever i kommunen, till exempel beslut gällande tilläggsbelopp, stöd till inackordering och elevresor, med flera andrauppgifter. Nämndens ordförande är Thomas Imeryd (Kd)

Barn- och utbildningsförvaltningen utgör gemensam förvaltning för barn- och skolnämnden samt utbildningsnämnden. Förvaltningen är organiserad enligt bild ovan och leds av förvaltningsdirektör Jenny Nordström.

Utöver avdelningschef/skolchef finns en verksamhetschef för centrala barn- och elevhälsan. Rektor ansvarar för skolenhetens elevhälsoarbete. Elevhälsan är reglerad i skollagen och ska omfatta medicinska, psykologiska, psykosociala och specialpedagogiska insatser. Elevhälsan ska främst vara förebyggande och hälsofrämjande och elevernas utveckling mot målen ska stödjas.

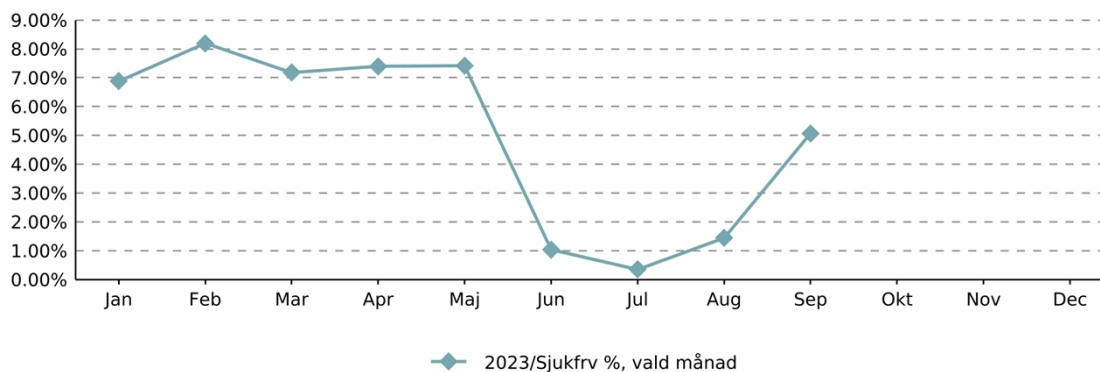
Övriga stödfunktioner såsom economicontrollers och HR-partners är organiserade under kommunstyrelsekontoret.

Gymnasie- och vuxenutbildningen i Norrtälje kommun omfattar per januari 2024 ca 2 000 elever i gymnasieskolan. I Norrtälje kommun finns 1 kommunal gymnasieskola, 3 fristående gymnasieskolor, 1 kommunal anpassad gymnasieskola och 1 fristående anpassad gymnasieskola. Ca 25 procent av eleverna i gymnasieskolan studerar i fristående eller kommunala skolor belägna i andra kommuner, framför allt i Stockholms och Uppsala län.

Inom vuxenutbildningen är drygt 2 600 kursdeltagare på gymnasial nivå (inklusive Yrkesvux) ca 500 kursdeltagare på SFI och drygt 300 deltagare på grundläggande nivå samt ca 100 högskolestudenter på Lärcentrum. Inom vuxenutbildningen finns det 19 auktoriserade utbildningsanordnare som bedriver Komvuxutbildningar (inklusive SFI). Under 2024 kommer all vuxenutbildning bedrivas av på Komvuxskolor i extern regi. Utbildningsanordnarnas skolor finns Norrtälje och i Stockholmsregionen samt Uppsala. Kommunen är huvudman för alla auktoriserade utbildningsanordnare som bedriver Komvux (inklusive SFI).

Sjukfrånvaro

Nämndens sjukfrånvaro



		Jan	Feb	Mar	Apr	Maj	Jun	Jul	Aug	Sep	Okt	Nov	Dec
2023	Sjukfrv %, vald månad	6.89%	8.19%	7.18%	7.39%	7.42%	1.03%	0.36%	1.45%	5.06%			

Sjukfrånvaron för åren 2020–2022 påverkades kraftigt av pandemin, vilket gör det svårt att jämföra 2023 med dessa år. Men även om inledningen av 2022 var kraftigt påverkad av pandemin avklingade effekten hösten 2022, vilket succesivt kommer att göra det mer intressant jämföra mellan åren framåt. Sjukfrånvaron för perioden januari - augusti 2023 är lägre i jämförelse med motsvarande period 2022, men det ska således noteras att skillnaden till del troligen beror på pandemieffekter under 2022.

Vid framtagandet av verksamhetsplanen har inte all frånvaro för september kommit in i systemet, därför görs en analys av frånvaron mellan januari - augusti.

Sjukfrånvaron (månadsavlönade; tillsvidare- och visstidsanställda) skiljer sig mellan utbildningsnämndens verksamheter:

- I gymnasiet är sjukfrånvaron cirka 2,7 procent januari - augusti 2023 (jämfört med 3,2 procent samma period 2022)
- I vuxenutbildningen är sjukfrånvaron cirka 2,3 procent januari - augusti 2023 (jämfört med 2,4 procent samma period 2022)

För utbildningsnämndens verksamheter utgör långtidssjukfrånvaron (mer än 59 dagar) sammantaget nära 64 procent av den totala sjukfrånvaron under perioden januari - augusti 2023. Detta är en liten ökning av andelen långtidssjukfrånvaro från föregående år (63 procent), vilket dock till del kan hänföras till en minskning av mängden korttidssjukfrånvaro under 2023.

Arbetet med att följa upp sjukskrivningar på individnivå har fortsatt, där respektive chef tillsammans med HR går igenom samtliga sjukskrivningar och diskuterar möjliga insatser på individnivå.

I skol- och utbildningsverksamheterna har kvinnor sammantaget en högre sjukfrånvaro än män, ett mönster som återkommer mellan åren och i de flesta av verksamheterna. Januari - augusti 2023 var sjukfrånvaron i de pedagogiska verksamheterna cirka 3,3 procent för kvinnor och 1,6 procent för män. Motsvarande utfall för samma period föregående år var cirka 3,5 procent för kvinnor respektive 2,6 procent för män.

Inom utbildningsnämndens verksamheter finns även centralt placerad personal. Sjukfrånvaron i denna grupp är högre än i skol- och utbildningsverksamheten. För perioden januari - augusti 2023 var sjukfrånvaron i denna grupp cirka 4,8 procent (jämfört med 5,5 procent samma period 2022). Notera dock att det är färre medarbetare i denna grupp, varför enstaka sjukskrivningar kan påverka statistiken i större utsträckning.

Målsättning och insatser avseende sjukfrånvaro

För att minska såväl korttids- som långtidssjukfrånvaro krävs ett systematiskt arbetssätt med inslag av såväl förebyggande som rehabiliterande insatser.

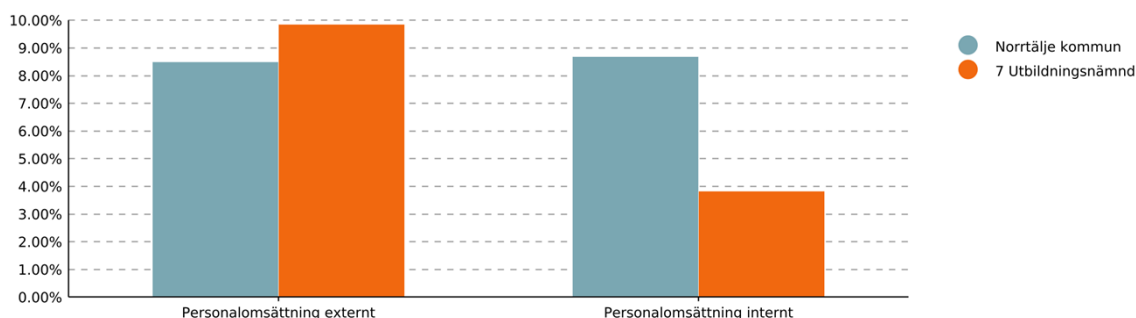
Varje enhet arbetar utifrån en plan med aktiva åtgärder för att sänka sjukfrånvaron. I detta arbete är arbetsmetodiken "Aktiv sjukskrivning" en viktig komponent. Planerna har sin utgångspunkt i det mål som satts av den kommungemensamma förvaltningsledningsgruppen om sänkt sjukfrånvaro med 0,5 procentenheter.

Nästa steg i utbildningsnämndens arbete är att fördjupa insatsen med fokus på att sänka korttidsfrånvaron genom systematisk uppföljning av insatser och effekter med alla chefer i verksamheten.



Kompetensförsörjning

Nämndens personalomsättning



Personalavgångar inom utbildningsnämndens verksamhetsområde sker till största delen kommunexternt, även om den kommuninterna omsättningen utgör en icke obetydlig del av personalersättningen. Bland de medarbetare som lämnar kommunen går endast en mindre del i pension medan övriga lämnar av andra orsaker. De interna avgångarna är såväl till andra tjänster inom nämndens verksamheter som tjänster inom den övriga kommunala organisationen.

Omsättningen varierar mellan åren, men påverkades troligen under några år av den osäkerhet som rådde under pandemin. Avgångarna skulle i normalfallet bedömas komma att uppgå till runt 20-30 medarbetare per år. Under 2024 kan dock antalet avgångar komma att påverkas av den omorganisering som avses ske i vilken kommunal vuxenutbildning i egen regi avvecklas.

Skola och utbildning är verksamheter inom vilka det utvecklats en tämligen hög omsättning de senaste åren, och det är ett naturligt inslag i rektorers och andra skolledares arbete att arbeta med kontinuerlig rekrytering och tjänstefördelning. Denna utmaning delar Norrtälje kommun med många av landets övriga kommuner och skolhuvudmän, och det är ofta konkurrens om legitimerad personal.

Målsättning och insatser avseende kompetensförsörjning

En strategisk kompetensförsörjningsplan för utbildningsnämndens verksamheter är framtagen. Syftet och målsättningen med planen är att ge förutsättningar för medarbetare att jobba för en likvärdig utbildning med god kvalitet för alla elever. Fokus är att nå de gemensamma målen om ökad måluppfyllelse, en god arbetsmiljö och ett läraryrke som attraherar skickliga behöriga lärare.

I ett demografiskt utmanande läge, där skolans övriga utmaningar är fortsatt många, krävs flera samverkande lösningar och initiativ. Planen utgår därför även från skolutvecklingsprogrammets fokus på alla elevers möjlighet att nå sin fulla utvecklingspotential utifrån en gemensam ansvarskultur där alla får plats och utrymme att lära och utvecklas som individer och tillsammans med andra.

Det viktigaste i dagsläget bedöms vara att göra insatser för att behålla befintliga medarbetare. Medarbetare som trivs blir goda ambassadörer för Norrtälje kommun som arbetsgivare, vilket i sin tur gör det lättare att attrahera och rekrytera nya medarbetare. Ett antal förslag till åtgärder har tagit fram inom områdena attrahera, rekrytera, introducera, behålla och kompetensutveckla medarbetare utifrån arbete på verksamhets och enhetsnivå inklusive förslag på måttvärden.

Program för verksamhet som utförs av privata utförare

Fullmäktige ska varje mandatperiod anta ett program med mål och riktlinjer för verksamheter som utförs av privata utförare. Programmet ska även ange hur fullmäktiges mål och riktlinjer ska följas upp och hur allmänhetens insyn ska tillgodoseas. Avsikten är att ett sådant program ska antas av kommunfullmäktige för implementering under 2024.

Programmen utformas ofta så att fullmäktige lämnar uppdrag till nämnderna att upprätta en plan för sin uppföljning. Nämnden och dess verksamheter ska därför ha beredskap för att under 2024 svara på ett sådant uppdrag och bereda samt anta en egen kontrollplan. I arbetet ingår även att fastställa en plan för återkopplingen till den politiska nivån i såväl ansvarig nämnd som till kommunfullmäktige.

Kommande upphandlingar

Flera större upphandlingar vad gäller IT-stöd ska genomföras under 2024. Det gäller t ex lärplattform för gymnasieskola, digitalt system för schemaläggning och frånvarorapportering i gymnasieskolan samt elevadministrativt system för vuxenutbildningen med flera.

Avtal/Projekt i behov av upphandling	Ansvarig avdelning	Önskat avtalsdatum
Elevadministrativt system (lärplattform) gymnasieskola	Avdelning för verksamhetsstöd	2024-02-15
Elevadministrativt system vuxenutbildning	Avdelningschef vuxenutbildning	2024-04-01
IT-stöd frånvaro, schema och ledighetsansökan (gymnasieskolan)	Avdelning för verksamhetsstöd	2024-01-20
IT-stöd studievägledning	Avdelning för verksamhetsstöd	2024-06-20
IT-stöd dyslexihjälpmedel	Avdelning för verksamhetsstöd	2024-02-19
IT-stöd talsyntes	Avdelning för verksamhetsstöd	2024-01-31
Idrottsutrustning	Avdelning för verksamhetsstöd	2024-01-01
Profilinriktningar gymnasieskola	Skolchef gymnasieskolan	2024-07-01

IT-utveckling

Som nämnts i avsnittet ovan gällande kommande upphandlingar så är det flera upphandlingar av IT-stöd som kommer att genomföras under 2024, några av dessa upphandlingar är gemensamma för barn- och skolnämnden och utbildningsnämnden.

Den största upphandlingen avser ett nytt avtal för lärplattform, inklusive avtal för närvaro- och frånvarosystem, som kommer att upphandlas under våren 2024 för att införas och vara i drift i för- och grundskoleverksamheten till hösten 2024. Detta är ett stort projekt som kommer att involvera berörda verksamheter inom barn- och utbildningskontorets verksamhetsområden både vid utprovning och implementering av upphandlad lärplattform.

Utöver ovanstående så kommer arbetet för att utveckla kvaliteten i leverans, support och service till barn- och utbildningskontorets verksamheter och kommunens invånare att fortsätta. Ett starkt fokus kommer att läggas på att effektivisera service och ärendehantering genom automatisering samt utformning och utveckling av till exempel e-tjänster där det är möjligt.

Ett annat prioriterat arbets- och utvecklingsområde är informationssäkerhetsarbetet som sker i samarbete med kommunens IT-avdelning och avdelningen för säkerhet och beredskap.

Ekonomi

Utbildningsnämndens budgetram har räknats upp med 13,3 mnkr vilket motsvarar 4,6 procent. Utöver pris- och volymuppräknning påverkas ramen 2024 av flera satsningar på lärcentrum, undervisning i svenska för personer från Ukraina samt utökning av antalet så kallade "Flex"22-platser vid Rodengymnasiet. En mer detaljerad beskrivning av pris- och volymuppräknning samt beslutade verksamhetsförändringar framgår av tabell nedan.

Driftbudget

Driftbudget, tkr	Utfall 2022	Budget 2023	Budget 2024	Plan 2025	Plan 2026
Intäkter	31 311	28 230	28 935	29 659	30 400
Kostnader	-317 056	-327 250	-335 905	-347 449	-366 800
varav kapitalkostnader	-1 051	-924	-1 944	-1 860	-1 814
Netto	-285 745	-299 020	-306 970	-317 790	-336 400
Förändring i tkr		13 275	7 950	10 820	18 610
Förändring i %		4,6 %	2,6 %	3,5 %	5,8 %

Utbildningsnämndens budgetram ökar med 8 mnkr eller 2,6 procent 2024. Prisuppräknning är beräknad med 2,3 procent för den del av verksamheten som finansieras med programpeng enligt samverkansavtal med kommunerna i Stockholms län. Styrelsen för Storsthlm rekommenderade i september de samverkande kommunerna att räkna upp programpengen 2024 med 3,4 procent. Mellanskillnaden motsvarar ca 2,7 mnkr som behöver tillföras nämndens budgetram för att kunna höja samtliga programpriser enligt samverkansavtalet.

För övrig verksamhet har budgetramen räknats upp med 3,5 procent för löner och 2,5 procent för övriga intäkter och kostnader.

Budgetramen påverkas också av en mindre volymjustering till följd av något lägre elevtal 2024, samt satsningar på lärcentrum, utbildning i svenska för personer från Ukraina samt utökning av antalet elevplatser inom den specialpedagogiska "Flex"-verksamheten.

Driftbudget per verksamhet

Driftbudget per avdelning/ verksamhet, netto, tkr	Utfall 2022	Budget 2023	Budget 2024	Plan 2025	Plan 2026
Kommunledning & nämnd	-1 174	-1 363	-1 408	-1414	-1 450
Övr. politisk verksamhet	-363	-386	-399	-400	-410
Allmän fritidsverksamhet	-904	-915	-932	-955	-979
Gymnasieskola	-230 673	-227 787	-233 033	-242 860	-259 596
Anpassad gymnasieskola	-17 572	-23 056	-23 586	-23 936	-24 534
Grundläggande vuxenutbildning	-5 021	-5 680	-5 867	-5 937	-6 085
Gymnasial vuxenutbildning	-13 067	-20 271	-20 038	-20 329	-20 837
Anpassad utbildning för vuxna	-660	-1 188	-1 227	-1 238	-1 269
Högskoleutbildning	-1 376	-2 292	-3 068	-3 121	-3 198
Svenska för invandrare	-7 184	-6 905	-7 933	-8 060	-8 263

Driftbudget per avdelning/ verksamhet, netto, tkr	Utfall 2022	Budget 2023	Budget 2024	Plan 2025	Plan 2026
Uppdragsutbildning / KAA	-1 581	-2 098	-2 167	-2 181	-2 235
Gemensamma verksamheter	-6 169	-7 078	-7 312	-7 360	- 7 545
Summa	-285 745	-299 020	-306 970	-317 790	-336 400

Driftbudget per verksamhet visar nettokostnader per verksamhet enligt den verksamhetsindelning som används i kommunens redovisning och som underlag för den offentliga statistiken. Här redovisas budget och utfall per verksamhetsområde utan hänsyn till huvudmannaskap. Verksamheten gymnasieskolan innefattar till exempel kostnader för såväl verksamheten vid Rodengymnasiet (kostnader för undervisning, läromedel, skolmåltider, elevhälsa, lokaler med mera) som för köp av skolplatser hos fristående skolor och andra kommuner, samt kostnader för elevresor och annan myndighetsutövning i grundskolan.

Budgetram per verksamhet kan komma att förändras något efter genomförd detaljbudgetläggning.

Utbildningsnämnd & politisk verksamhet

Omfattar arvoden och ersättningar till nämndens ledamöter och ersättare, nämndsekreterare och nämndadministration.

Allmän fritidsverksamhet

Omfattar kostnader för den del av Rodengymnasiets lokaler (idrottshall och aula) som uthyrs på tid utanför skolverksamhet.

Gymnasieskola och anpassad gymnasieskola

Omfattar kostnader för verksamhet i egen regi (Rodengymnasiet och Norrtälje anpassad gymnasieskola), och köp av verksamhet från fristående och andra kommunala utförare. Antalet elever beräknas bli oförändrat eller något färre jämfört med 2023.

Vuxenutbildningen är indelad i sex olika verksamheter. Högskoleutbildning omfattar den verksamhet som bedrivs inom Lärcentrum. Uppdragsutbildning omfattar framförallt det kommunala aktivitetsansvaret, det vill säga den uppsökande verksamheten för ungdomar mellan 16-20 år som inte studerar i gymnasieskolan eller genomför någon motsvarande utbildning.

Gemensam verksamhet

Innefattar framför allt kostnader för central förvaltning samt myndighetsutövande funktioner som arbetar verksamhetsövergripande mot flera skolformer.

Ekonomiska förändringar

Verksamhetsförändring	Plan 2024	Plan 2025	Plan 2026
Prisuppräknig programpeng enligt rek. Storsthlm	-5 575	-7 668	-7 938
Prisuppräknig övrig verksamhet	-1 416		
Volymförändring	1 493	-6 111	-10 665
Förstärkning lärcentrum	-700		
Utökning antal platser Flex	-1 500		
SFI / SFU	-800		
Justering internränta	-252		
Justering sociala avgifter		2 962	
Effektivisering	800		
Summa förändring per år, tkr	- 7 950	-10 820	-18 610

Utbildningsnämndens budget för 2024 innehåller utöver prisuppräknig enligt planeringsförutsättningarna ett antal särskilda satsningar. Bland annat tillförs Lärcentrum 0,7 mnkr för ökad service och samordning gentemot studenter och lärosätten . Vuxenutbildningen tillförs 0,8 mnkr för att bedriva utbildning i svenska för personer från Ukraina. Gymnasieskolan tillförs 1,5 mnkr för att öka antalet platser vid den så kallade "Flex-verksamheten" för elever i behov av särskilt stöd i form av mindre undervisningsgrupp.

Antalet elever i gymnasieskolan beräknas bli något lägre 2024 varför nämndens ram minskar med 1,5 mnkr 2024. Därefter ökar antalet elever 2025 och 2026 vilket innebär ramökning med 6,1 mnkr 2025 och 10,7 mnkr 2026.

Prisuppräknig för gymnasieskolans program uppgår till 2,3 procent enligt Mål och budget. Storsthlm rekommenderar kommunerna i den gemensamma gymnasierregionen att räkna upp programpengen i gymnasieskolan (nationella program och programinriktat val) med 3,4 procent 2024. Mellanskillnaden uppgår till ca 2 mnkr för de program som ingår i samverkansavtalet, och ytterligare ca 600 tkr för övriga gymnasieprogram (yrkesintroduktion, språkintröduktion och individuellt alternativ) samt anpassade gymnasieskolans program.

Utbildningsnämnden har ett effektiviseringskrav på 800 tkr i budget 2024, vilket motsvarar 0,25 procent av nämndens nettoram 2023. Effektiviseringen verkställs genom lägre driftskostnader inom VUX och KAA samt köp av verksamhet. Därutöver räknas utbildningskostnaderna, köp av verksamhet, upp med 3,3 procent enligt mål och budget.

Investeringar

Investeringar, tkr	2024	2025	2026
Utrustning och inventarier	-1 000	-1 000	-1 000
Summa investeringar	- 1 000	-1 000	-1 000

Utbildningsnämnden har en investeringsram om 1 mnkr per år för utrustning och inventarier till gymnasieskolan, anpassad gymnasieskola samt vuxenutbildning.

Volymer

Volymer, antal	Utfall 2022	Budget 2023	Budget 2024	Plan 2025	Plan 2026
Gymnasieskola					
Rodengymnasiet	1 128	1 135	1 120	1 140	1 190
Fristående gymnasieskola	614	610	615	630	655
Annan kommunal gymnasieskola inkl. region	188	195	195	200	205
Summa	1 930	1 940	1 930	1 970	2 050
Anpassad gymnasieskola					
Norrtälje anpassad gy	20	23	25	30	35
Fristående anpassad gy	14	12	10	15	15
Annan kommunal anpassad gy	1	5	5	5	5
Summa	35	40	40	50	55
Summa samtliga elever	1 965	1 980	1 970	2 020	2 105

Antalet elever i gymnasieålder beräknas enligt den senaste befolkningsprognosen att vara förhållandevis oförändrat mellan 2023 och 2024, för att sedan öka med knappt 150 elever fram till 2026.

Elevantalet är beräknat som genomsnittligt antal elever vår- och hösttermin och 100 procent av antalet ungdomar i åldersgruppen 16–18 år i kommunen. Endast folkbokförda elever ingår i volymerberäkningen ovan. Utöver folkbokförda elever kan det finnas inskrivna elever som har rätt till utbildning utan att vara folkbokförda i kommunen, t ex. elever från andra kommuner, från Ukraina, asylsökande elever, nordiska elever med flera. Dessa finansieras i huvudsak genom interkommunal ersättning eller statsbidrag.

Bilagor

Bilaga 1 - Indikatorer

I denna bilaga redovisas samtliga indikatorer som nämnden arbetar med tillsammans med definition och källhänvisning.

Indikator (Nämnd)	Ansvarig avdelning
1.2. En effektiv verksamhet	
Rekommendationsgrad från Norrtäljeelever som läser i kommunal vuxenutbildning	Skolchef vuxenutbildningen
Egen beskrivning: Källa: Rambol elevenkät Mätintervall: 1 g per år Årsredovisning	
4.1. Skapa förutsättningar för höjda kunskapsresultat	
Andel elever som anser att deras synpunkter tas tillvara	Skolchef gymnasiet
Beskrivning: (Norrtäljeenkäten)	
Egen beskrivning: Källa: Intern SKA-enkät för eleverna. Mätintervall: Årligen, redovisas i delår 1.	
Indikator (KF)	
1.1. En ekonomi i balans	
Budgetföljsamhet (grad av budgetavvikelse i % per nämnd)	Förvaltningskontor
Egen beskrivning: Källa: Ekonomisk redovisning Mätintervall: Månatligen	
1.2. En effektiv verksamhet	
Gymnasieelever med examen inom 3 år, kommunala skolor, andel (%)	Skolchef gymnasiet
Egen beskrivning: KOLADA N17451.Mätintervall: Årligen, publiceras i Verksamhetsberättelsen.	
Rekommendationsgrad för kommunal vuxenutbildning i egen regi	Skolchef vuxenutbildningen
Egen beskrivning: Indikatorn har utgått på grund av utbildningsnämndens beslut att avveckla egen regin 27 september 2023.	
5.1. Minska användningen av fossila bränslen	
Andelen kg CO2e per kg inköpta livsmedel i skolverksamheten	Förvaltningskontor
Egen beskrivning: Källa: DKAB Mätintervall: 1 g per år Årsredovisning	
Matsvinn skolmåltider (kg)	Resultat och analys
Egen beskrivning: Källa: Egen mätning Mätintervall: 2 ggr per år, v 17 och v 46.	
6.1. Främja växande företag och få till stånd fler företagsetableringar som skapar arbetstillfällen	
Skolans kontakt med det lokala näringslivet	Skolchef gymnasiet
Egen beskrivning: Antal elever som deltar i Ungt företagande på Ekonomiprogrammet eller via individuellt val. Mätintervall: Årligen publiceras i delår 2.	
7.1. Främja egenförsörjning och integration	

Andel elever inom SFI som når kursmål inom tilldelade timmar.	Skolchef vuxenutbildningen
Egen beskrivning: Källa: Egen mätning Norrtälje Vuxenutbildning Mätintervall: 1 g per år verksamhetsberättelse.	
Personer som arbetar året efter avslutad utbildning inom SFI, lägeskommun, andel (%)	Skolchef vuxenutbildningen
Egen beskrivning: Källa KOLADA.N18953. Redovisas v. 24, 2024 för 2022.	
Personer som arbetar året efter avslutad utbildning på komvux, gymnasial nivå, lägeskommun, andel (%)	Skolchef vuxenutbildningen
Egen beskrivning: KOLADA: N18941. Publiceras v24, 2024 och avser 2022.	
Ungdomar som är etablerade på arbetsmarknaden eller studerar två år efter fullföljd gymnasieutbildning (andel)	Skolchef gymnasiet
Egen beskrivning: Kolada N17434. Publiceras v 21 2024 och avser år 2022.	
4.1. Skapa förutsättningar för höjda kunskapsresultat	
Lärare (Årsarbetare) med lärarlegitimation och behörighet i minst ett ämne i gymnasieskola, kommunala skolor, andel (%)	Skolchef gymnasiet
Egen beskrivning: KOLADA N17826. Mätintervall 1 gång per år. Publiceras v 14 2024, för året 2023.	
Lärare med pedagogisk högskoleexamen i gymnasiesärskola, lägeskommun, andel (%)	Skolchef gymnasiet
Egen beskrivning: KOLADA N18716. Mätintervall 1 gång per år. Publiceras v 14, 2024 för år 2023.	
Andel elever som anser att man kan arbeta i lugn och ro på lektionerna, kommunala skolor	Skolchef gymnasiet
Egen beskrivning: Källa: Länsenkäten övergår från och med 2023 till SKA-enkäten för eleverna. Mätintervall: 1 g per år delårsrapport 1	
Andel elever som tycker att skolarbete stimulerar elevens lust att lära mer	Skolchef gymnasiet
Egen beskrivning: Källa: Länsenkäten fram till 2023 då SKA-enkäten för eleverna ersätter Länsenkäten. Mätintervall: 1 g per år delårsrapport 1	
4.2. Öka tryggheten och trivseln i skolan	
Andel elever som känner sig trygga i skolan, kommunala skolor	Skolchef gymnasiet
Egen beskrivning: Källa: Intern SKA-enkät årligen. Mätintervall årligen till Delårsrapport 1.	
Andel föräldrar som tycker att deras barn är trygga i anpassad gymnasieskola	Skolchef gymnasiet
Egen beskrivning: Källa: Intern SKA-enkät årligen. Mätintervall årligen till Delårsrapport 1.	
4.3. Skapa en stödjande, uppmuntrande läromiljö	
Min skola arbetar aktivt med att förebygga kränkande behandling	Skolchef gymnasiet
Egen beskrivning: Källa: Länsenkäten, årligen. Redovisas i årsberättelsen då Länsenkäten genomförs på hösten från och med 2023.	
Andel elever som anser att lärare hjälper dem att förstå vad de ska göra för att förbättra deras studieresultat	Skolchef gymnasiet
Egen beskrivning: Källa: Intern SKA-enkät. Mätintervall: Årligen och publiceras i delår 1.	

Bilaga 2 - Nämndens system

- Edlevo UN (har även en app)
- Optiplan skolskjuts
- UEDB
- Skola 24
- Unikum
- Prorenata
- Samverka.nu
- Exam.net
- ILT Education (inläsningstjänst)
- Hypergene - Skolmodulen
- Skolmaten
- FOODIX
- Livsmedelsdatabas
- Lexia (blir lexia2.0 i oktober)
- Claropaketet Svensk talteknologi
- Spellright och stavarex /Skriva text (oribi)
- Landguiden
- Matteappen
- SLI Filmer
- DNP – Nya systemet
- Widget online kommunlicens
- Microsoft 365 skola
- Hårdvara och teknik
- Appar